



Saue Vallavalitsus

KORRALDUS

Saue linn

08. november 2023 nr 1026

Projekteerimistingimuste andmine Tõkke tänava jalgratta- ja jalgte e rajamise ehitusprojekti koostamiseks

Saue Vallavalitsus on algatanud projekteerimise Tõkke tänavale jalgratta- ja jalgte e rajamise ehitusprojekti koostamiseks. Ehitusseadustiku lisa 1 kohaselt on avalikult kasutava tee ümberehitamiseks nõutav ehitusluba. Ehitusseadustiku § 99 lg 1 kohaselt on projekteerimistingimused on nõutavad ehitusloakohustusliku tee ehitusprojekti koostamiseks.

Jalgratta- ja jalgte e rajamine on vajalik, et tagada kergliiklejatele (sh ratturitele) ohutumad liikumistingimused. Olemasolev jalgte e lõppeb Tule tänava ristmikul ära ja sealt edasi ei vii. Uue tee valmimisel oleks tagatud Pärnasalu tänaval Saue mõisast kuni Ladva tänavani 3m laiune jalgratta- ja jalgte e. Pärnasalu tänava jalgratta- ja jalgte e rajamine on Saue valla teehoiukava objekt ning on planeeritud 2023. aastal valmis ehitada.

Projekteerimistingimuste määramine menetleti avatud menetlusena. Saue vallalehe Saue Valdur 2023. aasta septembrikuu teises numbris ilmus teade projekteerimistingimuste määramise eelnõu kohta. 11. oktoobril 2023. aastal on saadetud käesoleva korralduse eelnõu arvamuse avaldamiseks Tõkke 19 ja Laastu 2 kinnistu omanikele. Eelnõu saajaid teavitati, et kui nad ei ole vastanud kirjale hiljemalt 21.10.2023, siis eeldab vallavalitsus ehitusseadustiku § 31 lõike 6 alusel, et nõustutakse eelnimetatud kinnistute jalgratta- ja jalgte e ehituse projekteerimistingimuste väljastamisega.

Tähtjaks laekus ühine arvamuse avaldus Tõkke 19 ja Laastu 2 kinnistu omanikelt mis on järgmine:

Oleme vastu Tõkke tänava äärse magistraalkraavi torusse panekule hetke projekteerimistingimustel. Enne käesoleva projektiga edasiminekut tuleb kindlasti läbi viia keskkonnamõjude hinnang ning tellida Saue linna vanema eramurajooni pinnavete ärajuhtimise ning olemasolevate kraavide rekonstrueerimise projekt, samuti viia läbi vajalikud hüdroteoloogilised uuringud, mis selgitaksid välja, milliseid tagajärgi võib endaga kaasa tuua Tõkke tänava äärse magistraalkraavi sulgemine torusse panemise näol.

Tegemist ei ole ainult kinnistuid Laastu tn 2 ja Tõkke tn 19 puudutava niiskuse režiimi muutumise probleemiga, vaid kogu vanema ja madalama pinnaga eramupiirkonna (Nõmmiku, Puidu, Kuusemetsa, Lehtmetsa, Tammesalu ja teiste tänavate) valgalaga.

Lisaks olemasolevale, kuid aja jooksul amortiseerunud ja rekonstrueerimist vajavale kraavitusele, suunduvad maapinnalähedased veesooneid paekivi ja kruusa kihtide peal ning vahel Tallinn - Paldiski raudteetrassi suunal ning Tõkke tänava äärne magistraalkraav on väga olulise tähtsusega nende maapinnalähedaste vete kogumisel ning ärajuhtimisel, hoides sellega ära eramute keldritesse liigniiskuse kogunemise ning muud niiskusest põhjustatud kahjustused elamute konstruktsioonidele nagu majavammi teke.

Lisaks tulevad meie arvates jalgratta- ja jalgte e rajamisel lahendada järgmised tegevused:

1. *Talvine lumekoristus. Topelt lumevallide tekitamine kinnistu Tõkke tn 19 sissesõiduteele ning Tõkke tänavalt Laastu tänavasse pööramisel täna algusse. Kuidas toimub kokkulükatud lume äravedu? Senise praktika kohaselt on eelnevatel talvedel suur osa Laastu täna ja Tõkke täna ristmiku puhastamisel kokkulükatud lumest teisaldatud üle piirde kraavi.*

2. *Sadeveed. Kuidas ja kuhu planeeritakse suunata sadeveed jalgratta- ja jalgteelt? Teepinna kõrguse erinevus võrreldes Laastu tn 2 kinnistu tasapinnaga ja kinnistu Tõkke tn 19 suunal on kuni 1,5 meetrit.*

3. *Kompensatsioon ja niiskuskahjustuste likvideerimine. Kes hakkab tasuma liigvee väljapumpamise ja ummistuste likvideerimise eest? Kõikide Tõkke täna äärsel magistraalkraavi torusse panemise tagajärjel tekkivate hüdrotehniliste tööde ning kahjustuste likvideerimise eest peab tasuma Saue Vallavalitsus, seda ka tulevikus, sest tagajärjed võivad ilmneda alles aastate möödudes.*

Kokkuvõtvalt ja eeltoodud argumente arvestades teeme ettepaneku muuta jalgratta- ja jalgte ehitusprojekti järgmiselt:

Rajada jalgratta- ja jalgte Tõkke täna läänepoolsele küljele ning siduda Tõkke põik täna kaudu Tallinn - Paldiski raudteetrassiga paralleelselt kulgeva ning Saue raudteejaama viiva kergliiklusteega. NB! Laastu täna ja Tõkke täna ristmikust edasi piki Tõkke tänavat Saue raudteejaama suunal ei ole projektiga nii kui nii võimalik jätkata rajamiseks vajaliku teelaiuse (3 m) puudumisel ilma, et tuleks hakata maid võõrandama. Ka oleks jalgratta- ja jalgte rajamine Tõkke täna läänepoolsele küljele majanduslikult kordades odavam ning Tallinn - Keila ringteelt Tõkke tänavale ja piki seda kulgeva kergliiklustee ning Töö puistee poolt Vana-Keila maantee äärde juba rajatud jalgratta- ja jalgte kasutajatel jäävad ära mitmekordsed ristmike ületamised.

Saue Vallavalitsus on seisukohal, et kraavi on võimalik sadevee toruga asendada selliselt, et säilib võimalus külgnematelt aladelt vee imbumiseks rajatavasse truupi (täiendatud p 2.2). Projekteerimistingimustesse on lisatud täiendus, et projekteerimisse kaasataks sadeveetrasside projekteerija, kes konstrueerib lahenduse, mis tagab ümberkaudsete kinnistute hüdrotehniliste tingimuste säilimise. See tähendab otseselt, et projekteeritava lahendusega ei muutu piirnevate kruntide jaoks olukord kehvemaks. Lisatud on ka p 2.4 millega nähakse ette olemasolevate kraavide puhastus.

1. Talvist lume äravedu teostatakse Tõkke tänaval regulaarselt igal talvel. Lisatud punkt 2.7. Lumelükkamine toimub tavapäraselt nagu linnatänavate puhul kus kõnniteed või jalgratta- ja jalgteed paiknevad sõiduteede ääres. Suurema lume korral, kus teede äärde rohkem lund ei mahu, tuleb lumi teisaldada.
2. Sadeveed kogutakse äärekiviga kokku ning suunatakse kaevude kaudu sadeveetorstikku (truupi). Kirjeldatud on kahju tekkimise olukorda, mida ei ole toimunud ning mille võimalikku tekkimist soovib vallavalitsus vältida. Saue Vallavalitsus kui transpordimaa omanik vastutab kõikide tekkida võivate kahjude eest mis on tingitud transpordimaal teostatud töödest.
3. Vastavalt varasemalt märgitule kaasatakse projekteerimisse sadeveetrasside projekteerija, et sellise võimaliku kahju tekkimise risk oleks minimeeritud. Rajatisega seonduvad hooldus- ja remonttööd saavad olema selle omaniku (antud hetkel valla) kohustus.

Saue Vallavalitsus kaalub lisaks käesolevale ettepanekut rajada kergliikluskoridor mööda Tõkke põik tänavat raudtee suunas.

Võttes aluseks ehitusseadustiku¹ § 28, Saue Vallavolikogu 25. jaanuari 2018. aasta määruse nr 9 „Planeerimisseaduse ja ehitusseadustiku rakendamine Saue vallas“ § 7 punkti 1 annab Saue Vallavalitsus alljärgneva

korralduse:

1. Anda projekteerimistingimused Saue linna Tõkke tn T2 (72801:001:0087), Tõkke tn T3 (72801:001:0088) kinnistule jalgratta- ja jalgteede rajamise ehitusprojekti koostamiseks vastavalt korralduse lisale.
2. Projekteerimistingimused kehtivad kuni 08.11.2028.
3. Korralduse peale võib esitada 30 päeva jooksul arvates korralduse teatavastegemisest Saue Vallavalitsusele vaide haldusmenetluse seaduses sätestatud korras või esitada kaebuse Tallinna Halduskohtule halduskohtumenetluse seadustikus sätestatud tähtaegadel ja korras.
4. Korraldus jõustub teatavastegemisest.

(allkirjastatud digitaalselt)

Andres Laisk
vallavanem

(allkirjastatud digitaalselt)

Kirsti Saar
vallasekretär

PROJEKTEERIMISTINGIMUSED

1. Ehitustegevuse liigi täpsustus: jalgratta- ja jalgte ehitusprojekt

Projekteerimistingimuste andja:

Asutus: Saue Vallavalitsus

Asutuse registrikood: 77000430

Ametniku nimi (koostaja): Indrek Pikk

Ametniku ametinimetuse: teedespetsialist

Kontaktandmed: tel. 56804890; e-post indrek.pikk@sauevald.ee

Taotluse andmed:

Liik: projekteerimistingimuste taotlus detailplaneeringu koostamise kohustuse puudumisel.

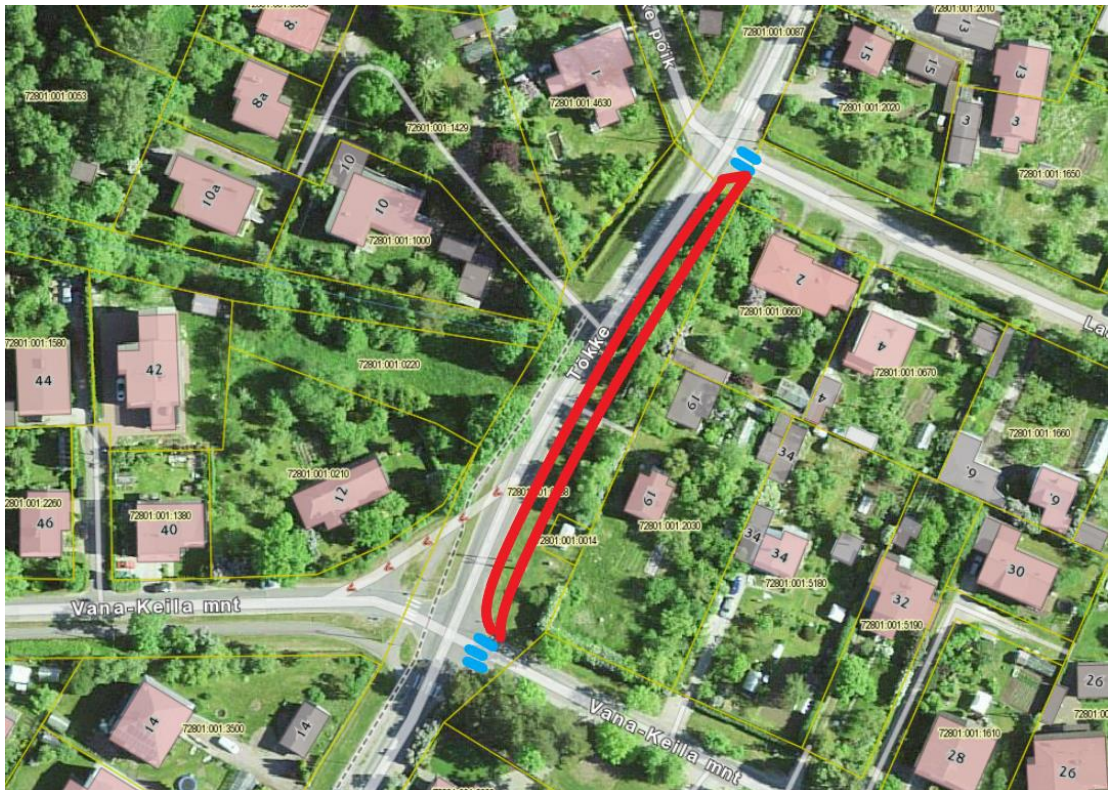
Ehitamisega hõlmatava kinnisasja andmed, sh katastritunnus ja koha-aadress:

Tõkke tn T2 (72801:001:0087),

Tõkke tn T3 (72801:001:0088),

Laastu tänav (72801:001:0066)

2. Tõkke tänava jalgratta- ja jalgte



- 2.1 Projekteerida Tõkke tänavale jalgratta- ja jalgte lõigul Laastu tänav kuni Vana-Keilla mnt. Tõkke tn jalgratta- ja jalgte pikkus ca 115m. Katte laius 3m. Katendiks projekteerida asfaltbetoonkate AC 8 surf (100% tardkivi).
- 2.2 Projektis ette näha Laastu 2 kinnistu kõrval oleva kraavi torusse panek. Vajalik on paigaldada vahekaevud (koos korpustega), et oleks võimalik truupe puhastada. Olemasolevad truubid on 600mm läbimõõduga. Truubi tüüp valida selliselt, et trupp oleks võimeline vastu võtma ka kõrvalt imuvat vett. Vajadusel täita truubi ümbrus

vajalik suurusega killustikuga, et säilitada kõrvalt aladelt koguneva vee äravool. Kaasata projekteerimisse sadeveetrasside projekteerija kes hindaks ümberkaudset maapinna situatsiooni ning aitaks välja töötada lahenduse kus kraavi torusse panek ei halvendaks ümberkaudsete elanike hüdrogeoloogilisi tingimusi.

2.3 Lahendada vertikaalplaneering sh külgnevad sadevete juhtimised sh vajadusel projekteerida puuduvad sadeveesüsteemid.

2.4 Projektis ette näha olemasolevate kraavide puhastus Laastu tänaval, Tõkke põik 17 ja Töö pst 2b kinnistul:



2.5 Projekteerimisel näha ette olemasolevate kaablite kaitsmine

2.6 Säilitada võimalusel kõrghaljastus.

2.7 Projekteerimisel näha ette kohad kuhu oleks võimalik lund talvel ladustada.

2.8 Projekteerida ülekäigurajad Laastu ja Vana-Keilla mnt ristmikutele.

3 Üldised nõuded ehitusprojektile

3.1 Asendiplaan esitada olemasoleval topo-geodeetilisel alusplaanel m 1:500 (maa-ala plaan tehno-võrkude ja haljastusega);

3.2 Projekteerida vastavalt kehtivatele seadustele, määrustele ehitusnormidele ja standarditele;

3.3 Ehitusloa taotlemisel esitada ehitusprojekt Saue Vallavalitsusele digitaalselt koos nõuetekohase ehitusloa taotlusega; ehitusloa taotlemiseks tuleb ehitusloa taotlus ja nõutud kooskõlastustega ehitusprojekt esitada Saue Vallavalitsusele läbi Ehitusregistri <https://www.ehr.ee>;

3.4 Ehitusprojekt kooskõlastada ehituspiirkonda jäävate kommunikatsioonide valdajatega;

3.5 Ehitusprojekt peab vastama majandus- ja taristuministri 9 jaanuar 2020. aasta määruse nr 2 „Tee ehitusprojektile esitatavad nõuded“ nõuetele;

3.6 Ehitise tehnilised andmed peavad vastama majandus- ja taristuministri 5. juuni 2015. aasta määrusega nr 57 „Ehitise tehniliste andmete loetelu ja arvutamise alused“ kehtestatud nõuetele;

3.7 Ehitusprojekti peab koostama ehitusseadustiku § 23 lõike 5 kohane pädev isik, kelle kvalifikatsioon on teede- ja platside ehitusprojekti koostamiseks tõendatud (teede projekteerija - kutsetunnistus tase 6), kaasata projekteerimisse sadeveetrasside projekteerija.

3.8 Ehitusprojekt peab vastama kehtivale standardile EVS 843 „Linna-tänavad“;