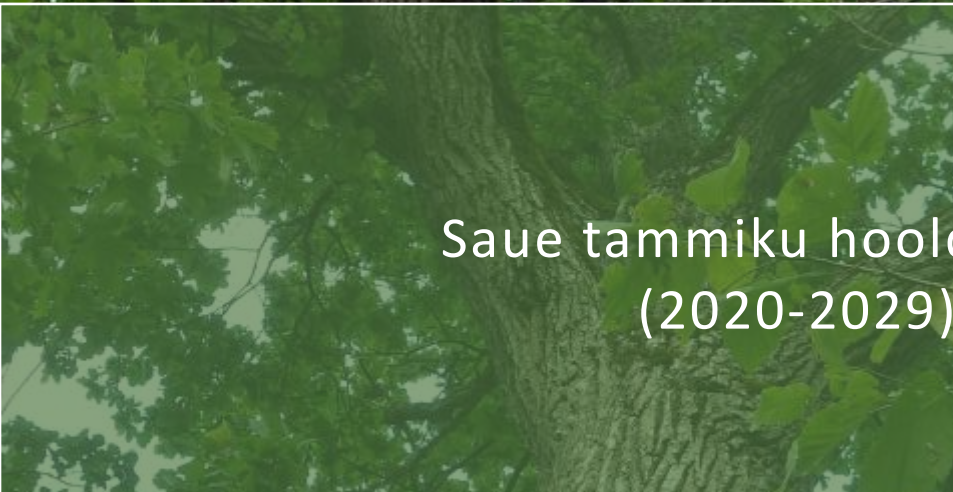




Maastikuarhitektuuri Büroo
Address: Lai tn 1- 4, 51005 Tartu
Telefon: 740 6205
E-post: info@mab.ee
Koduleht: www.mab.ee
MTR nr: EP-10767406-0001

Saue tammiku hoolduskava (2020-2029)



**KESKKONNAINVESTEERINGUTE
KESKUS**

Saue tammiku HOOLDUSKAVA (2020-2029)

Keskkonnaregistri nr: KLO1200455

Asukoht: Harjumaa, Saue vald, Saue linn

Tellijä: Saue Vallavalitsus

Vastutav spetsialist: Valdeko Lukken

Maastikuarhitekt: Kreetä Sipilgas

Maastikuarhitekt: Laura Andla

Dendroloog: Ülle Jõger

Kaanepilt: Ülle Jõger, 2019

© Maastikuarhitektuuri Büroo OÜ, 2020

Sisukord

SELETUSKIRI	5
1. ÜLDANDMED	5
1.1. HOOLDUSKAVA KOOSTAMISE ALUS	5
1.2. TÖÖ EESMÄRK	5
1.3. ALA ASUKOHT, PIIRID JA OMANDISUHTED	6
1.4. KAITSEKORD	9
1.5. ALAGA SEOTUD HUVIGRUPID	11
1.6. UURINGUD JA KASUTATUD ALLIKAD	12
2. AJALOO LINE ÜLEVAADE	13
3. OLEMASOLEV OLUKORD	17
3.1. SEOS ED KONTAKTALAGA, OL.OL ALADE ÜLDTSONEERING JA HOOLDATUS	17
3.2. HOONED JA RAJATISED	18
3.3. PUISTU	35
3.3.1. DENDROLOOGILINE HINNANG JA PUISTU PASS	35
4. VÄÄRTUSED JA PROBLEEMID	46
4.1. VÄÄRTUSLIKKUS JA OHUTEGURID	46
4.2. VÄÄRTUSTE KAITSE, PROBLEEMIDE ENNETAMINE JA KAITSE KORRALDAMINE	47
5. KAVANDATAVAD HOOLDUSTE GEVUSED	50
5.1. TEGEVUSKAVA ÜLESEHITUS	50
5.2. PUISTU HOOLDUS	55
5.2.1. RAIETÖÖD	56
5.2.2. PUUDE, PÕÕSASTE JA HEKKIDE HOOLDUS	58
5.3. NIITMINE, LEHTEDE KORISTUS	60
5.4. TEED JA PARKIMINE	60
5.5. RAJATISED RUUMIS	61
5.6. ELUSTIKU KAITSE JA TÄIENDA VAD UURINGUD/ PROJEKTID	61
5.7 KAITSE KORRALDAMINE	62
5.7.1. TULEMUSLIKKUSE HINDAMINE	62
5.7.2. LIIKLUSMÕJU DE HINDAMINE	62
5.7.3. UUE KAVA KOOSTAMINE	62

6. TULEMUSLIKKUSE HINDAMINE	65
GRAAFILINE MATERJAL	68
PLAAN 1: DENDROLOOGILINE HINNANG	69
PLAAN 2: OLEMASOLEV OLUKORD	70
PLAAN 2: VÄÄRTUSED	71
PLAAN 4: PROBLEEMID	72
PLAAN 5: HOOLDUSPLAAN	73
LISAD	74
LISA 1: LÄHTEÜLESANNE	75
LISA 2: DENDROLOOGILISE HINNANGU TABEL	76
LISA 3: KESKKONNAAMETI KOOSKÕLASTUS	77

Seletuskiri

1. Üldandmed

1.1. HOOLDUSKAVA KOOSTAMISE ALUS

Saue tammiku hoolduskava on koostatud alltöövõtja Maastikuarhitektuuri Studio MTÜ poolt peatöövõtja Maastikuarhitektuuri Büroo OÜ tellimusel. Töö tellijaks on Saue Vallavalitsus. Töö on koostatud Keskkonnaameti poolt välja antud kaitsealuse pargi hoolduskava koostamise juhendile tuginedes.¹ Arvestatud on Keskkonnaamet- ja Saue Vallavalitsusepoolseid soovitusi ning looduskaitse- ja muinsuskaitseadust ja maastikukaitsealaga seotud määrusi ja eeskirju. Töö teostamise aluseks on töö lähteülesanne ja 2019. a. toimunud arutelud erinevate ametkondadega.

1.2. TÖÖ EESMÄRK

Käesoleva hoolduskava koostamise eesmärkideks on anda ülevaade Saue tammiku kaitsekorrast, kujunemisest. Lisaks tuua välja maastikukaitsealal esinevad probleemid ja pakkuda neile lahendusi. Kaardistada töös käsitletaval alal esinevad väärtused, tuua välja neid mõjutavad ja ohustavad tegurid ning esitada väärtuste kaitsele suunatud tegevused. Hoolduskavaga antakse ettepanekud töös käsitletava ala edaspidiseks hoolduseks. Hooldustöid tehes tuleb eelkõige mõelda väärtuste säilimisele ja hoidmisele, kuid samuti tuleb arvesse võtta kaitseala kasutust, ohutust, sihtgruppide huve ning praktilisi kaalutlusi. Saue Vallavalitsusel on kohustus tagada Saue tammiku aja- ja asjakohane hooldus.



Kaart 1. Hoolduskavas käsitletav ala. Ala on tähistatud kaardil punase katkendjoonega.²

¹ Nutt, N. 2011. Pargi hoolduskava koostamise juhend. Keskkonnaamet. Tartu.

² Maa-ameti kaardiserver, september 2019. Kättesaadav: www.maaamet.ee.

Saue tammiku kohta on olemas geodeetiline alusplaan, mille on koostanud EIK Infrakonsult OÜ 2019. a. suvel (töö nr GIK-1904-01). Töös käsitletava ala suurus on ca 27,6 ha. Saue tammiku hoolduskava koostamise aluseks on võetud välitöödel ja ametkondadelt saadud andmed, muuseumidest ja arhiividest, andmebaasidest ning internetist kogutud materjalid. Saue tammiku hoolduskava geodeetilise alusplaani mõõdistamise skeemil (vt skeem 1) on tähistatud erineva mõõdistamise astmega alad.



Skeem 1. Saue tammiku hoolduskava geodeetilise alusplaani mõõdistamise skeem.³

1.3. ALA ASUKOHT, PIIRID JA OMANDISUHTED

Saue tammiku maastikukaitseala paikneb Harjumaal, Saue vallas, Saue linnas. Hoolduskavas käsitletav ala asub Tallinnast linnast ca 12 km kaugusel edelas, Jürist ca 21 km kaugusel läänes, Keilast ca 9 km kaugusel idas (vt kaart 2). Hoolduskavas käsitletav ala jääb Saue asumi keskusesse. Vana-Keila mnt poolitab osaliselt käsitletavat ala loode-kagusuunaliselt. Töös käsitletavast alast põhja ja loodesse jääb Vana-Keila mnt, lõunasse ja läände, kagusse peamiselt rohealad ja väikeelamumaad.

³ Maastikuarhitektuuri Büroo OÜ andmekogu, september 2019.



Kaart 2. Saue tammiku asukoht üldkaardil, mis on tähistatud punase tähisega. ⁴

Hoolduskavas käsitletavat kinnistust, nende sihtotstarbed ja omandisuhted on loetletud tabelites 1 ja 2. Hoolduskava plaanidel on ära toodud hoolduskava piir ning sealt on võimalik välja lugeda kui suur osa kinnistutest jääb hoolduskavaga hõlmatud alale.

Tabel 1. Hoolduskava teostatava ala maaüksused.

N r	Katastriüksuse tunnus	Maaüksuse nimi	Pindala (ha)	Maa sihtotstarve	Omandivorm	Kuulumine Maastiku-kaitseala territoriumile	Kuulumine teostatava hoolduskava hulka
1	72801:003:0082	Sarapiku tn 30	26507 m ²	Kaitsealune maa 50%, Sotsiaalmaa 50%	Eraomand	osaliselt	osaliselt
2	72801:003:0189	Tammetõru tn 1	144518 m ²	Üldkasutatav maa	Munitsipaalomand	osaliselt	osaliselt
3	72801:003:0790	Vana-Keila mnt 11	1521 m ²	Elamumaa	Eraomand	+	+
4	72801:003:0076	Vana-Keila mnt 9a	50017 m ²	Kaitsealune maa	Eraomand	+	+
5	72801:003:0081	Vana-Keila mnt 9	2993 m ²	Elamumaa	Eraomand	+	+
6	72801:003:0092	Vana-Keila mnt 7a	28609 m ²	Kaitsealune maa	Eraomand	+	+
7	72801:003:0091	Vana-Keila mnt 7	5528 m ²	Elamumaa	Eraomand	+	+
8	72801:001:0174	Vana-Keila mnt 5b	3389 m ²	Üldkasutatav maa	Munitsipaalomand	+	+
9	72801:003:0056	Vana-Keila mnt 5a	1681 m ²	Elamumaa	Eraomand	+	+
10	72801:003:0195	Vana-Keila mnt 5c	4296 m ²	Üldkasutatav maa	Munitsipaalomand	+	+
11	72801:003:0097	Vana-Keila mnt 3c	19518 m ²	Kaitsealune maa	Avalik-õiguslik omand	+	+

⁴ Maa-ameti kaardiserver, september 2019. Kättesaadav: <http://xgis.maaamet.ee/xGIS/XGIS>.

Saue tammiku hoolduskava (2020-2029)

12	72801:003:0096	Vana-Keila mnt 3b	21246 m ²	Kaitsealune maa	Avalik-õiguslik omand	+	+
13	72801:003:1380	Vana-Keila mnt 3	1485 m ²	Elamumaa	Eraomand	+	+
14	72801:003:0231	Kaasistu	4222 m ²	Kaitsealune maa	Eraomand	+	+
15	72601:001:0365	Sarapiku tn 28	26007 m ²	Kaitsealune maa	Munitsipaalomand	+	+
16	72801:003:0238	Tammepargi tn 10	23781 m ²	Üldkasutatav maa	Munitsipaalomand	+	+
17	72801:002:0168	Nurmesalu tänav	15978 m ²	Transpordimaa	Munitsipaalomand	osaliselt	osaliselt
18	72801:001:0157	Nurmesalu tn 9	28612 m ²	Ühiskondlike ehitiste maa	Munitsipaalomand	osaliselt	osaliselt
19	72801:003:0263	Vana-Keila mnt 4c	14215 m ²	Kaitsealune maa	Eraomand	+	+
20	72801:003:0262	Nurmesalu tn 11	1342 m ²	Elamumaa	Eraomand	+	+
21	72801:003:0214	Kadakamarja tn 21a	542 m ²	Kaitsealune maa	Riigiomand	+	+
22	72801:003:0261	Vana-Keila mnt 4	14551 m ²	Kaitsealune maa	Eraomand	+	+
23	72801:003:0197	Vana-Keila mnt 4a	7314 m ²	Kaitsealune maa	Riigiomand	+	+
24	72801:003:0275	Vana-Keila maantee T6	9386 m ²	Transpordimaa	Munitsipaalomand	osaliselt	osaliselt

Tabel 2. Hoolduskava koostatava ala kontaktvöändisse kuuluvad maaüksused.

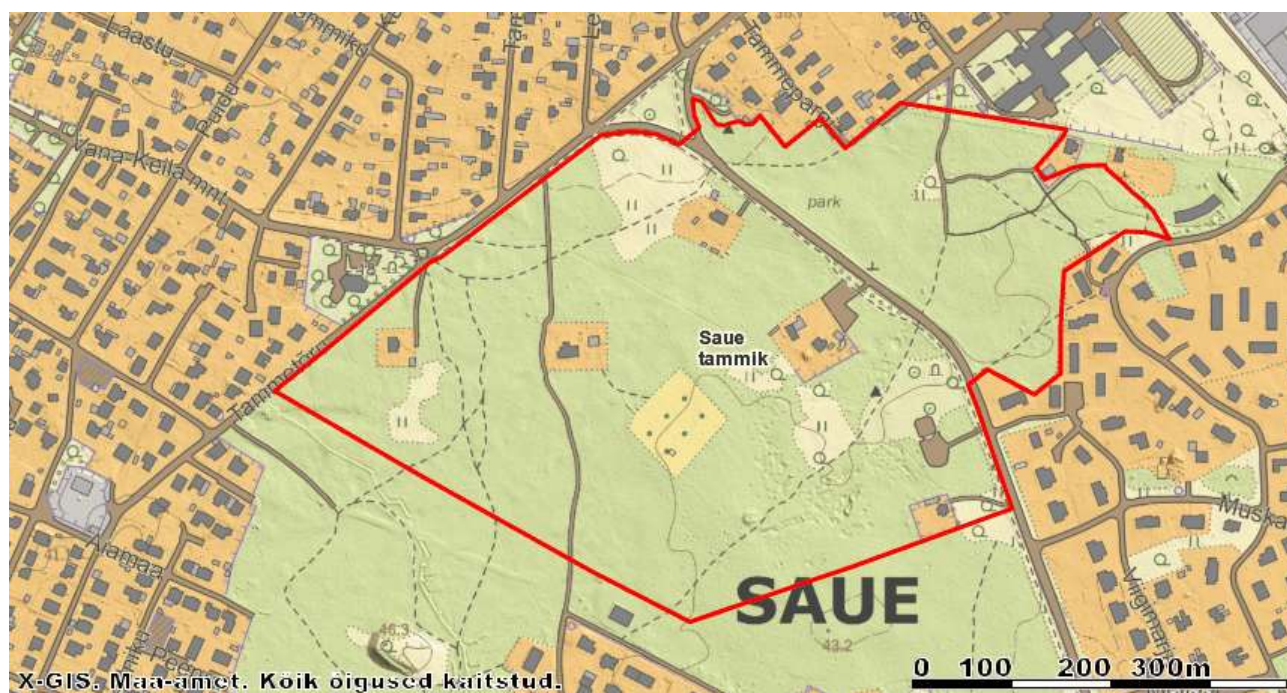
Nr	Katastriüksuse tunnus	Maaüksuse nimi	Maaomandi sihtotstarve
1	72801:003:0275	Vana-Keila maantee T6	Transpordimaa
2	72801:001:0078	Vana-Keila maantee T5	Transpordimaa
3	72801:003:0189	Tammetõru tn 1	Üldkasutatav maa
4	72801:003:0082	Sarapiku tn 30	Kaitsealune maa
5	72601:001:0366	Sarapiku tn 26	Elamumaa
6	72801:003:0084	Sarapiku tn 24	rElamumaa
7	72801:003:0083	Sarapiku tn 22	Elamumaa
8	72801:003:0219	Sarapiku tn 20	Elamumaa
9	72801:001:0181	Sarapiku tn 10a	Ühiskondlike ehitiste maa
10	72801:003:0170	Vana-Keila mnt 3a	Sotsiaalmaa
11	72801:003:0196	Viigimarja tn 20	Elamumaa
12	72801:003:0199	Kadakamarja tn 19 // Viigimarja tn 18	Elamumaa
13	72801:003:0204	Kadakamarja tn 21	Elamumaa
14	72801:003:0213	Kadakamarja tänav T4	Transpordimaa
15	72801:003:0215	Kadakamarja tn 23	Elamumaa
16	72801:003:0088	Kesa tn 18	Elamumaa
17	72801:003:0259	Nurmesalu tn 15a	Maatulundusmaa
18	72801:003:0640	Kesa tn 16	Elamumaa
19	72801:001:0157	Nurmesalu tn 9	Ühiskondlike ehitiste maa
20	72801:003:0026	Nurmesalu tn 9b	Tootmismaa
21	72801:002:0120	Nurmesalu tn 26	Elamumaa
22	72801:002:0120	Nurmesalu tn 26	Elamumaa
23	72801:002:0161	Tammepargi tänav	Transpordimaa
24	72801:002:1290	Tammepargi tn 4	Elamumaa
25	72801:002:1300	Tammepargi tn 6	Elamumaa
26	72801:002:0990	Pärnasalu tn 2a	Elamumaa
27	72801:001:0043	Vana-Keila mnt 7b	Üldkasutatav maa

1.4. KAITSEKORD

Saue tammiku (27,5 ha) kaitsekord on reguleeritud looduskaitsealisel.

Saue tammiku maastikukaitseala on moodustatud ENSV Keila Rajooni TSN Täitevkomitee 31. augusti 1959. a otsuse nr 167 „Kohaliku tähtsusega looduskaitseobjektide võtmisest riikliku kaitse alla“ baasil.⁵ Puistu on kaitse alla võetud Harju Rajooni TSN Täitevkomitee 25. oktoobri 1963. a otsusega nr 205 „Riikliku looduskaitse alla kuuluvate Harju rajoonis asuvate kohaliku tähtsusega objektide kinnitamisest“.⁶

Saue tammiku (KLO1200455) kaitset reguleerib Vabariigi Valitsuse 3. märtsi 2006. a määrus nr 64 „Kaitsealuste parkide, arboreetumite ja puistute kaitse-eeskiri“,⁷ millele vastavalt on puistu kaitse-eesmärgiks ajalooliselt kujunenud planeeringu, dendroloogiliselt, kultuurilooliselt, ökoloogiliselt, esteetiliselt ja puhkemajanduslikult väärtusliku puistu ning pargi- ja aiakunsti hinnaliste kujunduselementide säilitamine koos edasise kasutuse ja arendamise suunamisega.⁸ Looduskaitsealuse Saue tammiku piirid on kehtestatud Vabariigi Valitsuse 29. juuni 2006. aasta määrusega nr 150 „Harju maakonna kaitsealuste puistute piirid“⁹



Kaart 3. Looduskaitsealuse Saue tammiku piirid.¹⁰

Maastikukaitseala (Saue tammik) valitseja (Keskkonnaameti) nõusolekuta on pargis keelatud mitmed tegevused, mis on ära toodud kaitse-eeskirja § 7 lõikes 2.¹¹ Keskkonnaameti kooskõlastused tuleb taotleda tegevuste elluviimise eelselt eraldi. Kaitse-eeskirja § 8 lõikes 1 kohaselt ei kooskõlasta kaitseala valitseja tegevust, mis vajab kaitse-eeskirja kohaselt valitseja nõusolekut, kui see võib kahjustada kaitseala kaitse-eesmärgi saavutamist või seisundit.

⁵ Keskkonnaregister. Kättesaadav: <https://infoleht.keskkonnainfo.ee/GetFile.aspx?fail=-433538338>.

⁶ Riigi Teataja. Kättesaadav: <https://www.riigiteataja.ee/akt/1044508>.

⁷ Riigi Teataja. Kättesaadav: <https://www.riigiteataja.ee/akt/1001100?leiaKehtiv>.

⁸ Riigi Teataja. Kättesaadav: <https://www.riigiteataja.ee/akt/1001100?leiaKehtiv>.

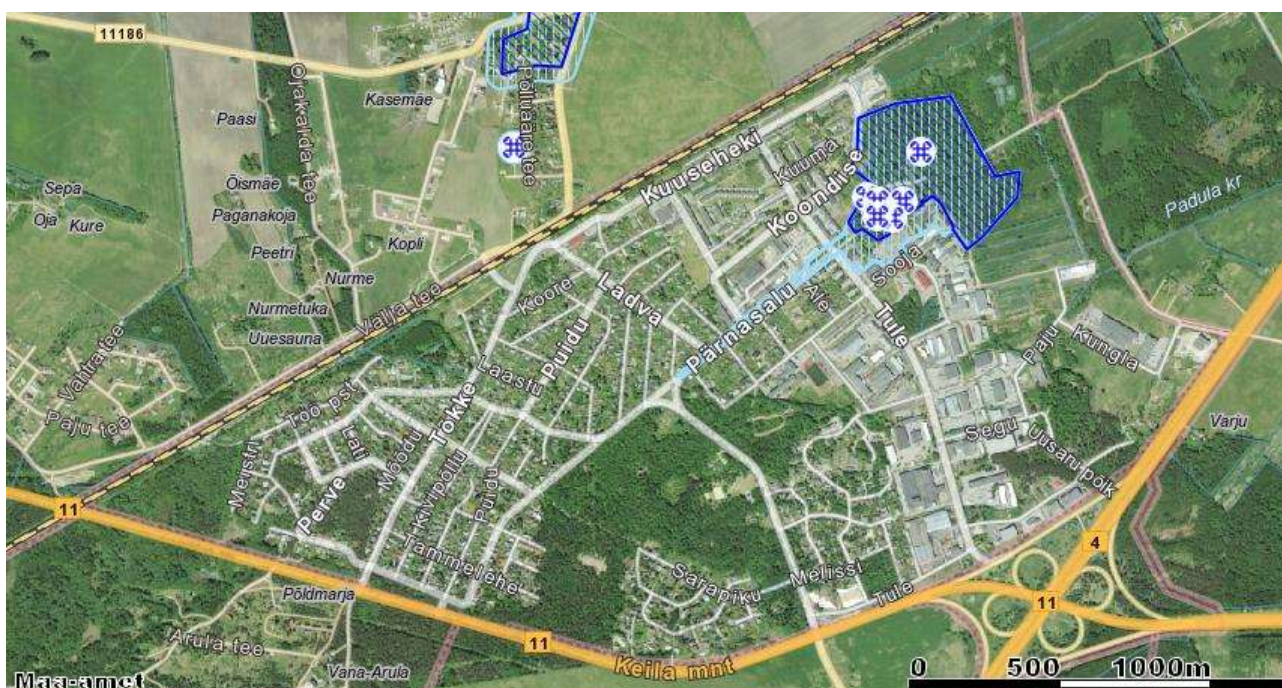
⁹ Riigi Teataja. Kättesaadav: <https://www.riigiteataja.ee/akt/1044508>.

¹⁰ Maa-ameti kaardiserver, september 2019. Kättesaadav: www.maaamet.ee.

¹¹ Riigi Teataja. Kättesaadav: <https://www.riigiteataja.ee/akt/1001100?leiaKehtiv>.

Saue tammikus ja selle kontaktvööndis paiknevad järgmised muinsuskaitsealused objektid (vt kaart 4):

1. Saue mõisa park, 18.- 20. saj. (ehitismälestis, reg. nr 2962);
2. Saue mõisa pargi skulptuur „Herakles“, 19. saj. (ehitismälestis, reg. nr 2965);
3. Saue mõisa pargi skulptuur „Leda luigega“, 19. saj. (ehitismälestis, reg. nr 2964);
4. Saue mõisa pargipaviljon, 19. saj. (ehitismälestis, reg. nr 2963);
5. Saue mõisa jääkelder, 19. saj. (ehitismälestis, reg. nr 2961);
6. Saue mõisa ait, 18. saj. (ehitismälestis, reg. nr 2960);
7. Saue mõisa valitsejamaja, 18. saj. (ehitismälestis, reg. nr 2959);
8. Saue mõisa peahoone, 18. saj. (ehitismälestis, reg. nr 2958);
9. Asulakoht (arheoloogiamälestis, reg. nr 18976);
10. Kultusekivi (arheoloogiamälestis, reg nr 18977).¹²



Kaart 4. Muinsuskaitsealused objektid ja alad Saue tammiku kontaktvööndis.¹³

Saue tammikus ja selle kontaktvööndis paiknevad järgmised pärandkultuuriobjektid (vt kaart 5):

1. Mälestuskivi Eesti iseseisvuse nimel langenutele.

¹² Kultuurimälestiste riiklik register. Kättesaadav: <http://register.muinas.ee>.

¹³ Maa-ameti kaardiserver, september 2019. Kättesaadav: www.maaamet.ee.



Kaart 5. Pärandkultuuriobjektid Saue tammikus ja selle kontaktvööndis.¹⁴

Tee kaitseks, teehoiu korraldamiseks, liiklusohutuse tagamiseks ning teelt lähtuvate keskkonnakahjulike ja inimesele ohtlike mõjude vähendamiseks on rajatud maanteede äärde kaitsevöönd.

Ehitusseadustiku ptk 8 § 71 lõike 2 järgi on töös käsitletava maantee kaitsevööndi laius mõlemal pool äärmise sõiduraja välimisest servast kuni 30 meetrit.¹⁵

Väljavõtte seadusest:

(2) ÜRO Majandus- ja Sotsiaalnõukogu poolt nimetatud maantee (edaspidi Euroopa teedevõrgu maantee) kaitsevööndi laius mõlemal pool äärmise sõiduraja välimisest servast on kuni 50 meetrit. Ülejäänud maanteede kaitsevööndi laius mõlemal pool äärmise sõiduraja välimisest servast on kuni 30 meetrit. Maantee omanik võib kaitsevööndi laiust põhjendatud juhul vähendada.¹⁶

Maastikukaitsealal hooldustööde teostamisel tuleb olemasolevate tehnorajatiste kaitsevöönditega arvestada.

1.5. ALAGA SEOTUD HUVIGRUPID

Olulisemad Saue tammikuga seotud huvigrupid on Keskkonnaamet, Maanteeamet, tehnorajatiste valdajad, Saue Vallavalitsus koos kohalike elanikega, ning maastikukaitseala külastajad. Saue tammiku valitsejaks on Keskkonnaamet, kelle huvideks on tagada kaitsealuse ala heakord ning sealsete väärtuste säilimine. Maanteeamet on huvitatud liiklusohutusest riigimaanteedel. Tehnorajatiste valdajad on huvitatud rajatiste olemasolust, toimimisest ja heakorrast. Saue Vallavalitsus on huvitatud Saue tammiku heakorrast, ohutusest ja atraktiivsusest nii kohalikele elanikele kui ka külastajatele. Kohalik elanik on peamiselt huvitatud võimalusest kasutada ala vaba aja veetmise kohana, mis oleks heakorrastatud, roheline, atraktiivne ja turvaline. Samas on kohalik elanik huvitatud ka heakorrast ja eravalduse puutumatusest.

¹⁴ Maa-ameti kaardiserver, september 2019. Kättesaadav: www.maaamet.ee.

¹⁵ Riigi Teataja. Kättesaadav: <https://www.riigiteataja.ee/akt/112122018029>.

¹⁶ Riigi Teataja. Kättesaadav: <https://www.riigiteataja.ee/akt/112122018029>.

1.6. UURINGUD JA KASUTATUD ALLIKAD

Dokumendid:

- Ehitusseadustik. Riigi Teataja. Kättesaadav: <https://www.riigiteataja.ee/akt/112122018029>.
- Liiklusseadus. Riigi Teataja. Kättesaadav: <https://www.riigiteataja.ee/akt/106072018014>.
- Looduskaitse seadus. Riigi Teataja. Kättesaadav: <https://www.riigiteataja.ee/akt/12808270?leiaKehtiv>.
- Muinsuskaitse seadus. Riigi Teataja. Kättesaadav: <https://www.riigiteataja.ee/akt/112122018056>.

Uurimustööd, hinnangud, projektid, artiklid, kavad:

- Abner, O. 2009. Saue linna Jaanituleplatsi puittaimestiku haljastuslik hinnang.
- Andersoo, E., Muuga, E. 2009. Saue linna jaanituleplatsi rekonstrueerimisprojekt. Patiks OÜ. Tallinn.
- Aurik, E., Lensment, R. 2001. Saue tammiku maa-ala ja selle lähiümbruse detailplaneerimise projekt. I etapp. Detailplaneeringu eskiis. AS EESTI PROJEKT. Tallinn.
- Tamm, H. 2001. Saue tammiku ala tsoneerimine. Ma Tallinna Botaanikaaed. Tallinn.
- OÜ Hendrikson ja Ko. Saue Linnavalitsus. 2010. Saue linna üldplaneering. Saue.
- Saue linn. 2016. Saue linna arengukava 2016-2026. Saue.
- Viilmaa, U. 2008. Saue esmamainimises möödub 460 aastat. Saue Linnavolikogu ja Saue Linnavalitsuse infoleht. Saue Sõna. Kättesaadav: <https://sauevald.ee/documents/17893729/18968746/294.pdf/>.

Andmebaasid ja -kogud, koduleheküljed:

- Firenze harta. Kättesaadav: http://www.keskkonnaamet.ee/public/Firenze_harta.pdf.
- Keskkonnaregister. 2019. Kättesaadav: <http://register.keskkonnainfo.ee>
- Keskkonnainfoleht EELIS. 2019. Kättesaadav: <http://loodus.keskkonnainfo.ee>
- Maa-ameti kaardiserver (x-gis). 2019. Kättesaadav: www.maaamet.ee.
- Saue valla kodulehekülg. 2019. Kättesaadav: <https://sauevald.ee/>.

Trükised:

- Hellström, K. 2010. Maastikuhooldus. Kirjastus Argo. Tallinn.
- Järve, S., Eskla, V. 2009. Puude ja põõsaste lõikamine. Tallinn.
- Mölder, A. 2010. Vanade pargipuude hooldamine. Luua.
- Nutt, N. 2011. Pargi hoolduskava koostamise juhend. Keskkonnaamet. Tartu.

2. Ajalooline ülevaade

Saue linn paikneb endise Vanamõisa küla aladel, mida on Taani hindamisraamatus mainitud esimest korda juba 1241. aastal.¹⁷

Kaasajal Saue linnas paikneva Saue tammiku puhul on olnud tegemist ajaloolise sarapuu tammikuga, mis on paiknenud nõrgalt lainelise ja osaliselt künkliku reljeefiga alal. Suuremas osas puistust on läbi aegade tagatud rahuldav järelkasv. Tammikus on olnud kolm suuremat niiduala.¹⁸ Samas pole välistatud, et tegemist pole olnud üksnes väärtusliku linnasise tammepuistuga. Võib olla, et Saue tammiku puhul on teatud ajal olnud tegemist Saue mõisa pargi metsapargi aladega.

Vanemate Saue tammiku puude vanuseks on vähemalt 250 aastat. Puistu keskmiseks vanuseks peetakse ca 150 aastat. Läbi sajandite on tammikus lisaks h. tammedele kasvanud peamiselt h. haabasid ja h. vahtraid. Alusmetsa on moodustanud peamiselt h. sarapuud.

Saue tammiku on kunagi läbinud loodest edela suunas militaarsel otstarbel rajatud kaitsevall koos selle kõrval asuva madala kraaviga, mis on moodustanud kohati üsna ilmeka reljeefivormi.¹⁹

Hea ülevaate Saue tammiku ulatusest ja piiridest annavad erinevatest ajastustest pärinevad kaardid. Kaartidelt võib välja lugeda, et kaasajal kaitsealana käsitletava ruumi maastikulised piirid (teed jmt) on olnud küllaltki sarnased läbi mitme sajandi.



Kaart 6. Schmidt Eestimaa/ Rucker Liivimaa aluskaardid. 1884.²⁰

¹⁷ Viilmaa, U. 2008. Saue esmamainimises möödub 460 aastat. Saue Linnavalikogu ja Saue Linnavalitsuse infoleht. Saue Sõna. Kättesaadav: <https://sauevald.ee/documents/17893729/18968746/294.pdf/>.

¹⁸ Tamm, H. 2001. Saue tammiku ala tsoneerimine. Tallinn. MA Tallinna Botaanikaead.

¹⁹ Aurik, E., Lensment, R. 2001. Saue tammiku maa-ala ja selle lähiümbruse detailplaneerimise projekt. I etapp. Detailplaneeringu eskiis. AS EESTI PROJEKT. Tallinn.

Saue tammiku ala tsoneerimine. Tallinn. MA Tallinna Botaanikaead.

²⁰ Maa-ameti kaardiserver, veebruar 2019. Kättesaadav: <http://xgis.maaamet.ee/xGIS/XGIS>.



Kaart 7. Eesti topograafiline üheverstane kaart. 1899. M 1:42000.²¹

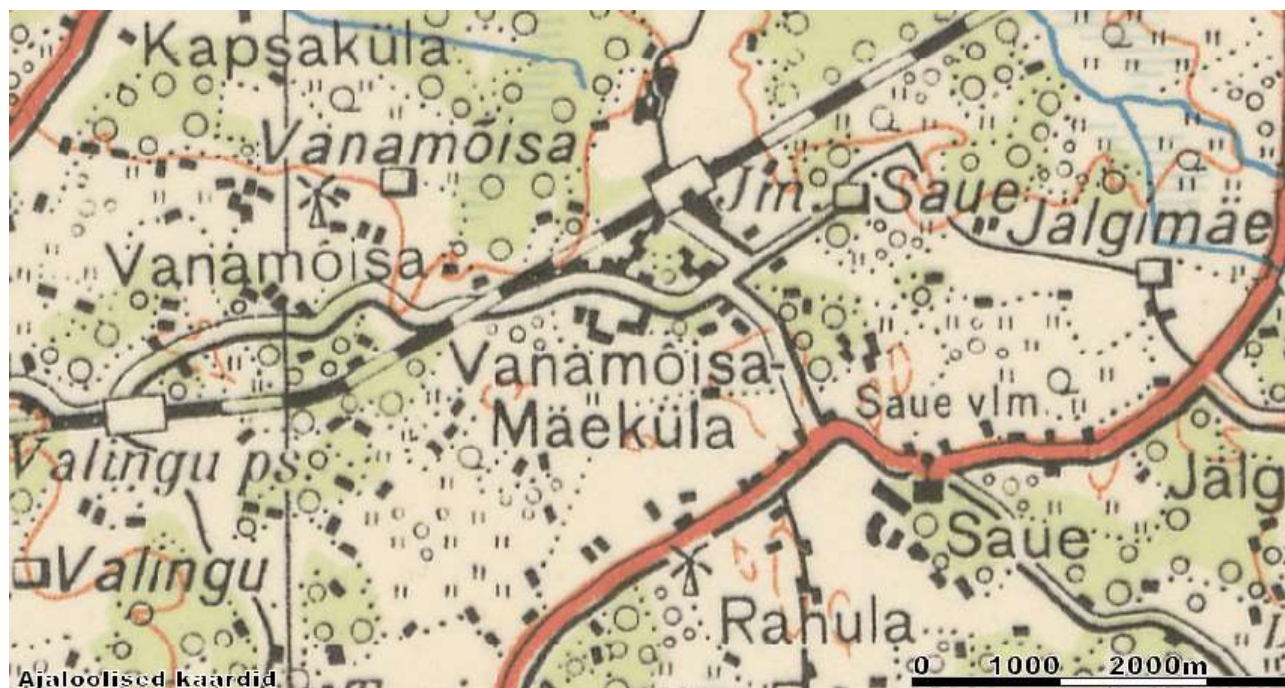


Kaart 8. Kaheverstane kaart. 1895-1918. M 1:84000.²²

Teatavaid muutusi Saue tammikut ümbritsevasse maastikusse tõi kaasa Eesti Vabariigi 1920.-30ndad aastad ja Nõukogude periood, mil rajati Saue tammikusse ja ümbriksesse talukohti ja elamuid. Kuid nimetatud ajas üldine maastikumustrilisus suuremalt jaolt ei teisenenud ega ka kadunud ning oluliste suuremate teetelgede asetus on üpris sarnane eelnevale ajale ja selgesti loetav 20. sajandi kaartidelt.

²¹ Maa-ameti kodulehekülj, september 2019. Kättesaadav: www.maaamet.ee.

²² Maa-ameti kodulehekülj, september 2019. Kättesaadav: www.maaamet.ee.



Kaart 9. Eesti topograafiline kaart. 1937. M 1:200000.²³

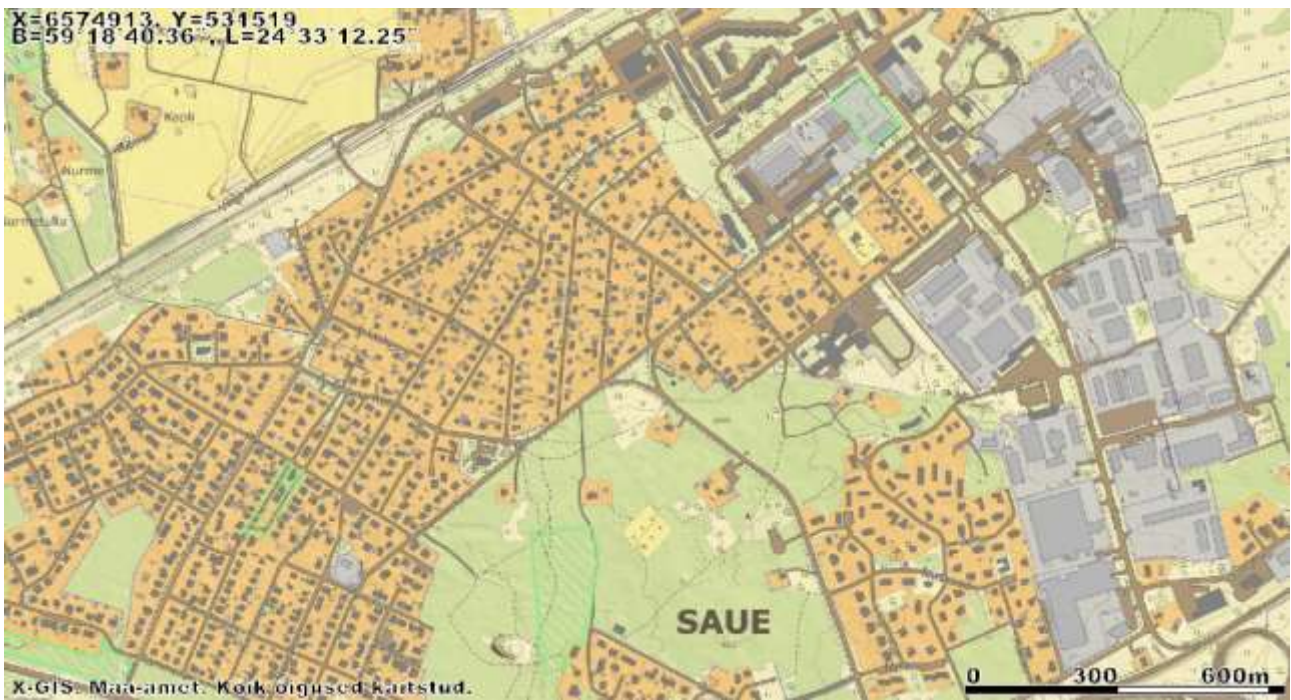


Kaart 10. Väljavõte NL topograafilisest kaardist. 1939. M 1:50000.²⁴

Saue tammik on tänapäeval küllaltki hästi loetav, sest tammiku planeeringut pole väga palju muudetud. Säilinud on maastikukaitseala piirid ja üldine struktuur. Kuigi igal ajastul on Saue tammiku kasutusotstarvet ja ümbritsevaid alasid muudetud - kas lisatud või vähendatud erinevaid objekte, ei ole maastikukaitseala tuumikala alusstruktuur kardinaalselt muutunud.

²³ Maa-ameti kodulehekül, september 2019. Kättesaadav: www.maaamet.ee.

²⁴ Maa-ameti kodulehekül, september 2019. Kättesaadav: www.maaamet.ee.



Kaart 11. Põhikaart Saue tammiku aladest ja ümbruskonnast. 2019.²⁵

²⁵ Maa-ameti kodulehekülg, september 2019. Kättesaadav: www.maaamet.ee.

3. Olemasolev olukord

3.1. SEOSSED KONTAKTALAGA, OL.OL ALADE ÜLDTSONEERING JA HOOLDATUS

Töös käsitletav ala paikneb Saue linnas Vana-Keila mnt vahetus läheduses. Ala hõlmab osaliselt Vana-Keila mnt teeruumi ja sellest mõlemale poole – nii kirdesse kui ka edelasse jäävat roheala. Käsitletav ajalooline ruum, mille terviklikkus on läbi sajandite hästi säilinud, on ca 27,5 ha suurune ja otseselt seotud Saue linna oluliste teede ja rohealadega.

Ühtlasi on Saue tammik Saue linna rohevõrgustiku oluline osa, mis toimib ka kui avalik vabaõhu puhkeala.²⁶ Ala kasutatakse peamiselt puhkamise- ja sportimise eesmärgil ning erinevate ürituste läbi viimiseks. Maastikukaitseala puistut läbivad erinevad jalgteed (kergliiklemiseks) ja Vana-Keila mnt, mille äärde on rajatud kergliiklustee. Teatud kohad kaitsealal on avatud ka autoliiklusele ja on olemas parklad Saue tammiku keskosas.



Foto 1. Vaade Saue tammikus kasvavale võimsalt laiuvale h. tamme võrale. 2019. Foto autor: Ülle Jõgar.²⁷

Töös käsitletavas ruumis leidub kasutuses olevaid hooldatud niidualasid, välusid ja teeäärseid alasid, võsastunud niidu ja teeäärseid alasid, hõredamaid ja tihedamaid puistualasid, ning avatud linna jaanituleplats. Alade iseloomustamisel on aluseks 2001. a. on teostatud töö „Saue tammiku ala tsoneerimine“,²⁸ mida antud töös teatud määral kasutatakse. Saue tammikus leidub nii avatud alasid (0-5% kõrghaljastatud), pool-avatud alasid (5-45% kõrghaljastatud), pool-suletud alasid (45-85% kõrghaljastatud) kui ka suletud alasid (85-100% kõrghaljastatud), millel on erinev hooldustase. Olemasolevad säilinud avatud alad on hästi eristatavad ümbritsevatest aladest. Ülejäänud, avatud aladest teistsuguse tüpoloogiaga ruumid on raskemini eristatavad.

Saue tammikus leiduvatele puudele ei ole lähiaastatel teostatud hoolduslõikusi. Puudel ei esine

²⁶ Saue Linnavalitsus. 2016. Saue linna arengukava 2016-2026. Saue.

²⁷ Allikas: Maastikuarhitektuuri Büroo. Fotokogu.

²⁸ Tamm, H. 2001. Saue tammiku ala tsoneerimine. Tallinn.MA Tallinna Botaanikaed.

suuri rebendeid. Inimtegevusest aktiivsetes piirkondades on olemasolevad puud kehvide kasvutingimuste ja hoolduse puudumise tõttu kehvast seisust (puude murdumised jne). Osaliselt on Saue tammiku erinevad osad, peamiselt pool-avatud alad piisavalt avatud puude võrde kasvuks, samas leidub maastikukaitsealal kohti ja ruumiosasid (peamiselt pool-suletud ja suletud alad), kus vanad ja vanemad puud on otseselt, lähedalt seotud isetekkeliste puudega ning nende kasvuks pole piisavalt häid tingimusi. Vähesel hooldusel tagajärjel on suurem osa maastikukaitsealast kaetud lehtpuu noorendikuga, mida on vaja eemaldada, et tagada tammedele jt vanematele puudele teatud kohtades piisav kasvuruum.

Teehooldus, talvine soolamine mõjub puude tervislikule seisukorrale kahjustavalt, kuid mitte surmavalt. Antud ala täpsemalt lahti kirjeldav info on ära toodud dendroloogiat käsitlevas tabelis, mis on lahutamatu seotud hoolduskavas esitatud plaanide ja seletuskirjaga.

3.2. HOONED JA RAJATISED

Antud peatükis antakse üldine ülevaade Saue tammikus paiknevatest olemasolevatest hoonetest ja rajatistest. Eesmärgiks ei ole detailselt keskenduda rajatiste kirjeldusele, vaid pöörata tähelepanu olemasolevale situatsioonile analüüsitava ruumis ja rajatiste ohutusele.

Saue tammiku alal paiknevad üksikud elamud, mida igapäevaselt kasutatakse. Hooned paiknevad teede vahetus läheduses ja oma olemasoluga maastikukaitseala väärtust ei vähenda. Kogu töös käsitletavatesse maastikukaitseala osadesse on paigutatud erinevaid tehnorajatisi, mis kõik omavad piiranguid. Rajatistest leidub veel käsitletavat alal suuremate teede ääres liiklusmärke, valgusteid, prügikaste, poste, viitasid, istepinke, teeääriseid, piirdeid jmt. Erinevaid objekte leidub avatud aladel, näiteks lauluväljaku ümbruses, discgolfi radadel ning erinevateks sportimisvõimalusi pakkuvatel väljakutel ja radadel (näiteks jalgpalli-, korvpalli-, võrkpalliväljakul ja seiklusrajal). Ülevaate rajatistest ja nende paiknemistest annavad ol.ol kajastav plaan kui ka hooldusplaan. Kokkuvõtvalt võib öelda, et rajatised ruumis on küllaltki tagasihoidlikud ning suuremas osas ei domineeri. Kindlasti tuleb jälgida, et rajatisi ei paigutataks vanadele ja ka noorematele puudele liialt lähedale või puude vastu.

Discgolfi rada ja rajatised

Discgolfi rada paikneb Saue tammiku lõunaosas ja jätkub tammikust lõunasse jääval rohealal (vt skeem 2 ja plaan 2). Praegune discgolfi asukoht on teatud ulatuses (vt hooldusplaan) sobiv ja Saue tammiku kui terviku väärtusi ei kahjusta. Discgolfi rajatised vajavad regulaarset hooldust.

Hetkel on nii discgolfi raja kui ka teiste pool-avatud, pool-suletud alade kasutamine inimese poolt mõjutanud taimestuse (nii murualade kui ka kõrg- ja madalhaljastuse) seisukorda. Discgolfi alal esineb pigem halvas ja hooldamata seisukorras puud rohkem kui ülejäänud tammiku osades, kuid see ei tulene otseselt discgolfiga seotud tegevusest. Samas tuleb tõdeda, et kahjustatud puud ei ole tammiku seisukohast väärtuslikud ning see ala, mis on hetkel kasutuses discgolfi alana on varasemalt ettenähtud rekonstrueerida ebasobivate puude väljaraiega niiduks (vt töö „Saue tammiku ala tsoneerimine, H. Tamm, 2001). Hetkel kasvavad nimetatud alal peamiselt h. haavad. Kuna puud on juba niigi kahjustustega, mis ei pruugi olla tingitud discgolfiga tuleneva tegevusega, siis ei ole võimalik ka neid puud enam nn päästa discgolfi mängimise keelamisega. Samas on igasugune aktiivne sportlik tegevus igati soovitatav. Niiduala rajamisega tuleks eemaldada ka ol.ol puud ja kaoks võimalus väga populaarseks sportlikuks tegevuseks.



Foto 2. Surnud puu Saue tammikus. Kasutatud discgolfi raja märgi kinnitamiseks. 2019. Foto autor: Ülle Jõgar.²⁹

Foto 3. Koorevigastusega puu Saue tammikus. 2019. Foto autor: Ülle Jõgar.³⁰



Foto 4. Kahjustunud puu Saue tammikus. 2019. Foto autor: Ülle Jõgar.³¹

Foto 5. Kahjustunud puu Saue tammikus. 2019. Foto autor: Ülle Jõgar.³²

²⁹ Allikas: Maastikuarhitektuuri Büroo. Fotokogu.

³⁰ Allikas: Maastikuarhitektuuri Büroo. Fotokogu.

³¹ Allikas: Maastikuarhitektuuri Büroo. Fotokogu.

³² Allikas: Maastikuarhitektuuri Büroo. Fotokogu.



Foto 6. Pinnaseerosioon Saue tammikus. Jalgradadele ja discgolfi radadele tuleb regulaarselt lisada koorepuru . 2019.
Foto autor: Ülle Jõgar.³³



Skeem 2. Discgolfi rada.³⁴

³³ Allikas: Maastikuarhitektuuri Büroo. Fotokogu.

³⁴ Kättesaadav: <https://i1.wp.com/www.discgolfirajad.ee/wp-content/uploads/2016/09/saue-full.jpg?ssl=1>.



Foto 7. Liivakattega jalgpalliplats. 2019. Foto autor: Laura Andla.³⁵



Foto 8. Laulaava esine avatud ala koos rajatistega. 2019. Foto autor: Laura Andla.³⁶

³⁵ Allikas: Maastikuarhitektuuri Büroo. Fotokogu.

³⁶ Allikas: Maastikuarhitektuuri Büroo. Fotokogu.



Foto 9. Asfaltkattega korvpalliplats laululava taga. 2019. Foto autor: Laura Andla.³⁷



Foto 10. Ronimisatribuutika. 2019. Foto autor: Laura Andla.³⁸

³⁷ Allikas: Maastikuarhitektuuri Büroo. Fotokogu.

³⁸ Allikas: Maastikuarhitektuuri Büroo. Fotokogu.



Foto 11. Seiklusrada puidust atraktsioonidega. 2019. Foto autor: Laura Andla.³⁹



Foto 12. Võrkpalliplats ja selle ümbruses paiknevad rajatised. 2019. Foto autor: Laura Andla.⁴⁰

³⁹ Allikas: Maastikuarhitektuuri Büroo. Fotokogu.

⁴⁰ Allikas: Maastikuarhitektuuri Büroo. Fotokogu.



Foto 13. Dcigolfi korv. 2019. Foto autor: Laura Andla.⁴¹



Foto 14. Lõkkekoht. 2019. Foto autor: Laura Andla.⁴²

⁴¹ Allikas: Maastikuarhitektuuri Büroo. Fotokogu.

⁴² Allikas: Maastikuarhitektuuri Büroo. Fotokogu.



Foto 15. Lõkkekoht koos istepinkide jmt. 2019. Foto autor: Laura Andla.⁴³



Foto 16. Näide parkimisjuhisest ja prügikastist. 2019. Foto autor: Laura Andla.⁴⁴

⁴³ Allikas: Maastikuarhitektuuri Büroo. Fotokogu.



Foto 17. Teeradade ääres paikneb mitmes kohas puidust pink prügikastiga. 2019. Foto autor: Laura Andla.⁴⁵



Foto 18. Külakiige tugipostid. 2019. Foto autor: Laura Andla.⁴⁶

⁴⁴ Allikas: Maastikuarhitektuuri Büroo. Fotokogu.

⁴⁵ Allikas: Maastikuarhitektuuri Büroo. Fotokogu.



Foto 19. Päikese kell. 2019. Foto autor: Laura Andla.⁴⁷



Foto 20. Erinevad rajatised laululava ees oleval avatud alal. 2019. Foto autor: Laura Andla.⁴⁸

⁴⁶ Allikas: Maastikuarhitektuuri Büroo. Fotokogu.

⁴⁷ Allikas: Maastikuarhitektuuri Büroo. Fotokogu.



Foto 21. Liiklusmärgid, elektripost ja valgusti Saue tammikus oleva teeraja ääres. 2019. Foto autor: Laura Andla.⁴⁹



Foto 22. Vana-Keila maantee ääres olevad valgustid. 2019. Foto autor: Laura Andla.⁵⁰

⁴⁸ Allikas: Maastikuarhitektuuri Büroo. Fotokogu.

⁴⁹ Allikas: Maastikuarhitektuuri Büroo. Fotokogu.



Foto 23. Näited Saue tammikus olevatest valgustitest. 2019. Foto autor: Laura Andla.⁵¹



Foto 24. Viit. 2019. Foto autor: Laura Andla.⁵²

⁵⁰ Allikas: Maastikuarhitektuuri Büroo. Fotokogu.

⁵¹ Allikas: Maastikuarhitektuuri Büroo. Fotokogu.



Foto 25. Võrkaed erakrundi ümber. 2019. Foto autor: Laura Andla.⁵³



Foto 26. Piirded. 2019. Foto autor: Laura Andla.⁵⁴

⁵² Allikas: Maastikuarhitektuuri Büroo. Fotokogu.

⁵³ Allikas: Maastikuarhitektuuri Büroo. Fotokogu.



Foto 27. Erinevad piirded eraaedade ümber. 2019. Foto autor: Laura Andla.⁵⁵

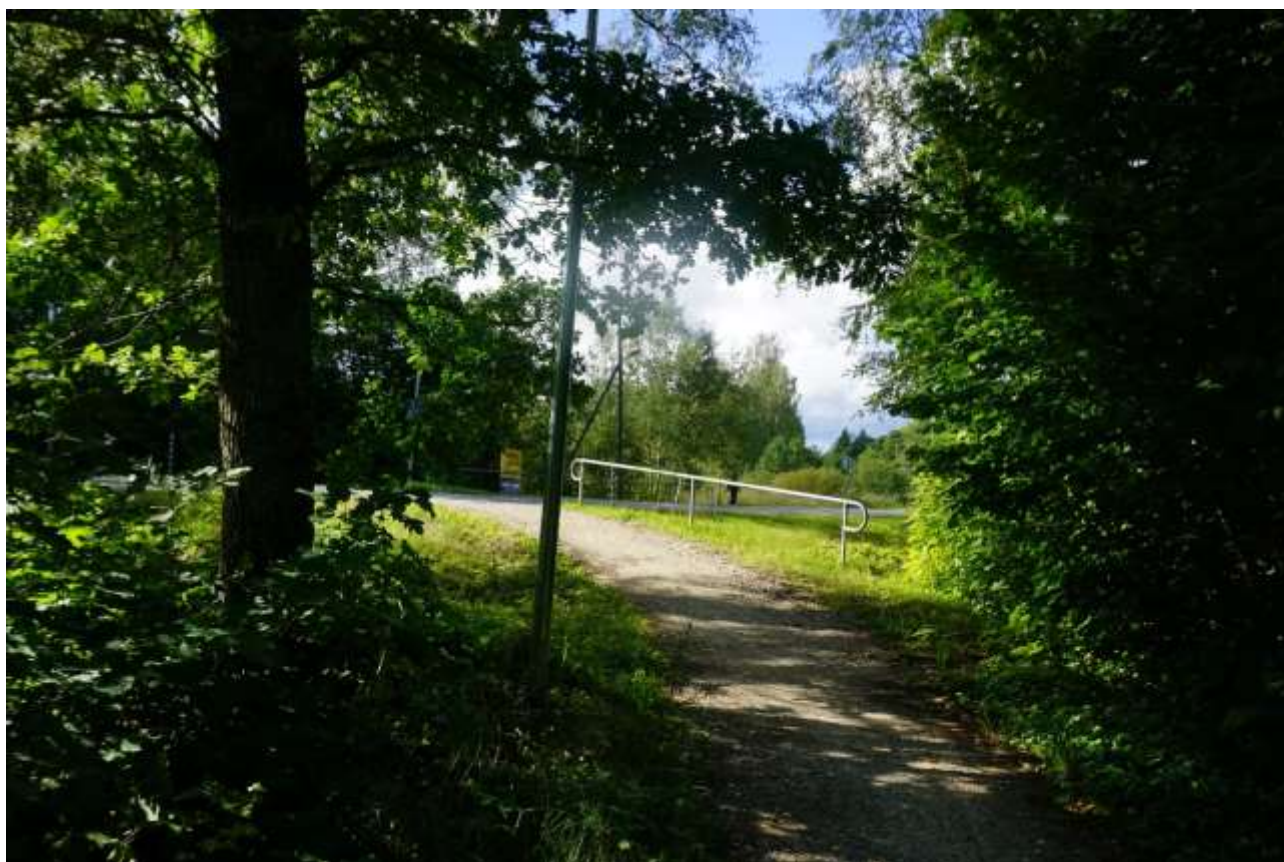


Foto 28. Piire pinnastee ääres. 2019. Foto autor: Laura Andla.⁵⁶

⁵⁴ Allikas: Maastikuarhitektuuri Büroo. Fotokogu.

⁵⁵ Allikas: Maastikuarhitektuuri Büroo. Fotokogu.



Foto 29. Murualaga ühtekasvanud teerada, mida on võimalik eristada veel nähtava puidust äärisega. 2019. Foto autor: Laura Andla.⁵⁷



Foto 30. Äärisega kruusa-pinnastee. 2019. Foto autor: Laura Andla.⁵⁸

⁵⁶ Allikas: Maastikuarhitektuuri Büroo. Fotokogu.

⁵⁷ Allikas: Maastikuarhitektuuri Büroo. Fotokogu.

⁵⁸ Allikas: Maastikuarhitektuuri Büroo. Fotokogu.



Foto 31. Discgolfi lahtiviske ala „Tiiala“ kunstmuru matt. 2019. Foto autor: Laura Andla.⁵⁹



Foto 32. Väikeste info-tahvlitega puu. 2019. Foto autor: Laura Andla.⁶⁰

⁵⁹ Allikas: Maastikuarhitektuuri Büroo. Fotokogu.

⁶⁰ Allikas: Maastikuarhitektuuri Büroo. Fotokogu.



Foto 33. Puukülge kinnitatud okastraat, mis võib olla ohtlik nii inimesel kui ka puule. 2019. Foto autor: Laura Andla.⁶¹



Foto 34. Vana h. tamme külge kinnitatud metallist kastid. 2019. Foto autor: Laura Andla.⁶²

⁶¹ Allikas: Maastikuarhitektuuri Büroo. Fotokogu.

⁶² Allikas: Maastikuarhitektuuri Büroo. Fotokogu.



Foto 35. Saue tammikus leidub alasid, kuhu on visatud/ ladustatud prügi. 2019. Foto autor: Laura Andla.⁶³

3.3. PUISTU

3.3.1. Dendroloogiline hinnang ja puistu pass

Käesoleva hoolduskava käigus viidi 2019. aasta septembris läbi Saue tammiku puistu dendroloogiline hinnang. Dendroloogilise hinnangu välitööde käigus uuriti kõiki maastikukaitsealal kasvavaid puid ja põõsaid kas üksikult, grupiti või aladena. Gruppidega hinnati peamiselt samast liigist ja sarnase tervisliku seisukorraga puid ja põõsaid. Eraldi üksikpuude või gruppidega on puid hinnatud teeäärsetel aladel ja avatud alade ümbruses, kaugematel metsasematel aladel on puid peamiselt hinnatud aladena, millele on antud üldine iseloomustav kirjeldus. Jämedamatel ning väärtuslikematel puudel võeti ka tüveümberrõõtu. Takseerühikud nummerdati ja kanti alusplaanile koos üksiktaimede ja taimegruppide võrde piirjoontega.

Dendroloogilise hinnangu tabelisse on kantud taksonite nimekiri eesti keeles ladinakeelsete vastetega, hinnatava üksuse tüüp (üksikpuu, grupp, ala) tüve läbimõõtu/ ümbermõõtu, märkused, planeeritud tegevus (hooldus- ja/või raie tööd) ja tervislik seisund. Puistu dendroloogilise hinnangu plaan (vt plaan 1) ja tabel on lisamaterjaliks teostatavatele hooldustöödele.

Kõikidele välitöödel käsitletavatele puudele ja põõsastele (mis kasvavad üksi või grupiti) anti tervislikku seisundit kajastav hinne. Hindamise aluseks on E. Laasi ja K. Karolese tunnustatud hindamisskaalad.

⁶³ Allikas: Maastikuarhitektuuri Büroo. Fotokogu.

Hindamiskaala:

Hinne 5 – kuivanud või kuivav puu:

- võrsete juurdekasvud puuduvad;
- kuivanud ladvaga või vähemalt 1/3 võra ladvaosast või kuni 2/3 kogu võrast moodustavad kuivanud oksad;
- üle 2/3 tüve läbimõõdust on kahjustatud tüvemädanikust;
- koore või kambiumi vigastused üle 2/3 tüve ümbermõõdust;
- kahjustunud üle 2/3 lehestikust või okastest

Hinne 4 –Tugevasti kahjustatud puu:

- juurdekasv tugevasti pidurdunud või lõppenud;
- kahjustatud 1/3-2/3 lehtedest või okastest;
- ladvaosas või kogu võras esineb hulganisti kuivanud oksa (1/3-2/3 võrast);
- koore või kambiumi vigastused kuni 2/3 ümbermõõdu ulatuses;
- tüve või peajuurte vigastused tüvemädanikust kuni 2/3 läbimõõdu ulatuses.

Hinne 3 – Nõrgestatud puu:

- juurdekasv pidurdunud;
- esinevad üksikud kuivavad oksad võras või võra alaosas;
- lehed ja okkad on normaalsest väiksemad või anomaaliatega, võivad esineda muudatused värvustes;
- tüve või kambiumi vigastused kuni 1/3 ulatuses tüve läbimõõdust;
- tüve kahjustused tüvemädanikust kuni 1/3 läbimõõdu ulatuses.

Hinne 2 – Kergelt vigastatud puud:

- juurdekasv pole oluliselt pidurdunud;
- esinevad mehaanilised vigastused, mis peamiselt paranevad;
- väikesed (vigastused väiksemad kui 1/5 tüvest; koore või kambiumi vigastused vähem kui 1/5 ümbermõõdust) vigastused;
- tüvemädanikku ei esine.

Hinne 1 – Kahjustamata, terve puu:

- värvus, võra tihedus ja tüvi normaalsed;
- ei esine mehaanilisi vigastusi.⁶⁴

Vigastusena on käsitletud mehaanilisi vigastusi, mis võivad esineda puu peajuurtel, tüvel või võras.
Vigastuse kirjeldamisel on enamasti hinnatud järgnevat:

- vigastuse tüüpi (murdunud puuharu, koore- ja puiduvigastus jmt);

⁶⁴ Allepuude hindamise aluseks on võetud E. Laasi ja K. Karolaese skaalad. Vt OÜ Landmarki tööd: Olustvere pargi alleede dendrohinnang. 2015.

-vigastuse asukohta;

-vigastuse ulatust (orineteeruv suurus).⁶⁵

Kahjustustena on käsitletud puittaimi puudutavaid muudatusi, mis on tingitud kahjuritest, haigustest, ebasoodsatest keskkonnatingimustest vm põhjusest.

Levinumateks kahjustusteks on seen-, bakter ja viirushaigused, mille tagajärjel tekivad muutused tüves, võras, juurestikus, lehestikus või okastikus. Kuna seenhaiguste jms määramiseks on vajalik dendropatoloogiline uuring, on käesolevas töös piiratud seene- jt haiguste sekundaarsete tunnuste nimetamisega. Kahjustusi tekitab lisaks eelpoolmainitule ka veerežiimi muutused, õhusaaste, pinnasesaaste, vibratsioon, külma-, tuule ja piksekahjustused.

Kahjustuse kirjeldamisel on enamasti hinnatud järgnevat:

-kahjustuse tüüp;

-vigastuse asukoht (paiknemine);

-kahjustuse ulatus.⁶⁶

Tüve hindamisel on takseeritud:

Seisukord (näiteks praod tüves, tüveõõnsused ja külmalõhed, mis võivad viidata tüvemädanikule), harulisus, muutused (märgatav kõverus, viltusus maapinna suhtes), dekoratiivsus.⁶⁷

Võra hindamisel on takseeritud:

Kuivade okste paiknemine võras ja hulk, ladvaosa seisukord, võra muutused (ühepoolsus ja selle ulatus, laasumus jms), dekoratiivsus.⁶⁸

Juurestiku hindamisel on kirjeldatud nähtavaid maapealseid osasid ja nende seisukorda.

Dendroloogilise inventuuri käigus loendati kokku 1019 takseerühikut. Välitööde käigus leiti Saue tammikust kokku 26 puu- ja põõsaliiki, neist 4 okaspuuliiki ning 23 lehtpuu ja -põõsaliiki. Kõige rohkem esindatud liigid on harilik tamm, harilik haab ja harilik vaher. Suurima ümbermõõduga põlispuu harilik tamm (puu nr 600, rinnasdiameeter 112cm, tüve ümbermõõt 352cm) kasvab Saue tammiku kirdeosas, Vana-Keila mnt 4 maaüksusel. Suurima tüve ümbermõõduga puud kasvavad peamiselt ala kirdeosas (h. tammed nr 559, 560, 561, 563, 564, 562, 600, 601, 602, 603, 610, 611, 612, 619, 620). Vanu põlispuid leidub ka Vana-Keila maantee ääres (h. tammed nr 532, 533, 636, 643, 647, 650, 659, 660, 661, 662, 663) ning edela- ja loodeosas (h. tammed nr 799, 800, 805, 833, 861, 991, 992, 993, 995, 996, 999, 1000, 1001, 1002, 1003, 1004, 1005, 1007, 1008, 1011). Tammiku kagu osas, kus paiknevad discgolfi rajad, põlispuid pole. Laululava ümbruses kasvab üksikuid vanu põlispuid (h. tammed nr 34, 45, 50, 383, 346). Tegemist on väga väärtuslike puudega, mida käesoleva hoolduskava perioodil tuleb kindlasti säilitada ning nende ümbrus heakorrastada. Põõsagrupidest on enamlevinud h. sarapuu, mille gruppe leidub kõigil plaanil (vt joonis 1a ja 1b) märgitud alade II rindes. Põõsarindes leidub kukerpuud, viirpuud, kuslapuud, türnpuud, lodjapuud. Noorendikest on enamlevinud h. vahtrad, h. tammed ja h. toomingas. Puudel esineb mehaanilisi vigastusi, koore- ja tüvevigastusi. Osad puud on seest õõnsad. Suuremate kahjustustega puud esinevad ala põhja osas Vana-Keila maantee ääres (h. tammed nr 578, 580, 643, 649, 650, 651,

⁶⁵ OÜ Landmark. 2015. Olustvere pargi alleede dendrohinnang.

⁶⁶ OÜ Landmark. 2015. Olustvere pargi alleede dendrohinnang.

⁶⁷ OÜ Landmark. 2015. Olustvere pargi alleede dendrohinnang.

⁶⁸ OÜ Landmark. 2015. Olustvere pargi alleede dendrohinnang.

656). Võrahooldust vajavad vanad h. tammed, millel on tee kohal ohtlikke kuivanud oksid. Suures osas on Saue tammikus kasvavate suurte vanade põlispuudealune ala võsastunud. Eriti on see probleemiks Saue tammiku kirdeosas, kus kasvab palju põlispuid, mis vajaksid võsast välja puhastamist.

Kokkuvõtvalt võib öelda, et kuigi tammikus leidub selle vanuse tõttu palju puid, mis ei ole enam oma esimeses elujõus (sh esineb paljudel puudel seenekahjustusi, tüvevigastusi ja -kahjustusi või murdunud oksid, murdunud tüvesid), on puistu üldine seisukord siiski hea, vaatamata sellele, et inimesed kasutavad tammikut rekreatiivsetel eesmärkidel järjest enam.



Foto 36. Avatud ala äärne haljastus. 2019. Foto autor: Ülle Jõgar.⁶⁹

⁶⁹ Allikas: Maastikuarhitektuuri Büroo. Fotokogu.



Foto 37. Saue tammikus leidub alasid, mis ei ole päris avatud, kuid puud kasvavad väga hõredalt. Samas alustaimestus sellistel aladel praktiliselt puudub. 2019. Foto autor: Ülle Jõgar.⁷⁰



Foto 38. Hõredamates metsaaladel kasvavad puud mitte terviklikes gruppides, vaid pigem hõredalt/ hajusalt, moodustades seeläbi pool-suletud alasid. 2019. Foto autor: Ülle Jõgar.⁷¹

⁷⁰ Allikas: Maastikuarhitektuuri Büroo. Fotokogu.

⁷¹ Allikas: Maastikuarhitektuuri Büroo. Fotokogu.



Foto 39. Vaade pool-suletud alale. 2019. Foto autor: Ülle Jõgar.⁷²



Foto 40. Vaade suletud alale, kus peamiseks alusmetsa liigiks on h. sarapuu. 2019. Foto autor: Ülle Jõgar.⁷³

⁷² Allikas: Maastikuarhitektuuri Büroo. Fotokogu.

⁷³ Allikas: Maastikuarhitektuuri Büroo. Fotokogu.



Foto 41. Tihedamates alusemetsaga kaetud tammiku osades kasvab ka grupiti vanemaid puid, osades alades ka väärtuslikke vanu puid. 2019. Foto autor: Ülle Jõgar.⁷⁴



Foto 42. Väärtuslik vana puu, mille ümbruses kasvab liiga tihedalt alusmets, mis tuleks vana puuvõra ulatuses eemaldada. 2019. Foto autor: Ülle Jõgar.⁷⁵

⁷⁴ Allikas: Maastikuarhitektuuri Büroo. Fotokogu.

⁷⁵ Allikas: Maastikuarhitektuuri Büroo. Fotokogu.



Foto 43. Laia võraga arukask. 2019. Foto autor: Ülle Jõgar.⁷⁶



Foto 44. Vaade piki Vana-Keila maanteed. 2019. Foto autor: Ülle Jõgar.⁷⁷

⁷⁶ Allikas: Maastikuarhitektuuri Büroo. Fotokogu.

⁷⁷ Allikas: Maastikuarhitektuuri Büroo. Fotokogu.



Foto 45. Nii noorematel kui ka vanematel puudel esineb erinevaid kahjustusi. 2019. Foto autor: Ülle Jõgar.⁷⁸



Foto 46. Tüveõõnsusega puu. 2019. Foto autor: Ülle Jõgar.⁷⁹

⁷⁸ Allikas: Maastikuarhitektuuri Büroo. Fotokogu.

⁷⁹ Allikas: Maastikuarhitektuuri Büroo. Fotokogu.



Foto 47. Koorekahjustustega puu. 2019. Foto autor: Ülle Jõgar⁸⁰



Foto 48. Tüvekahjustustega puu. 2019. Foto autor: Ülle Jõgar.⁸¹

⁸⁰ Allikas: Maastikuarhitektuuri Büroo. Fotokogu.

⁸¹ Allikas: Maastikuarhitektuuri Büroo. Fotokogu.



Foto 49. Puuseened puul. 2019. Foto autor: Ülle Jõgar.⁸²

⁸² Allikas: Maastikuarhitektuuri Büroo. Fotokogu.

4. Väärtused ja probleemid

4.1. VÄÄRTUSLIKKUS JA OHUTEGURID

Võib öelda, et iga ruum on erineva ülesehituse ja iseloomuga ning vajab spetsiaalset lähenemist ja erinevat hoolt. Väärtuste säilimiseks on oluline teadvustada ka Saue tammikus leiduvaid probleeme ehk väärtusi ohustavaid tegureid, mille likvideerimine on üks hoolduskava olulisi ülesandeid.

Väärtused (vt plaan 3):

- Väärtuslik roheala linnakeskkonnas;
- tammiku seotus ümbritsevate rohevöönditega;
- suletud, pool-suletud, pool-avatud, avatud alade olemasolu;
- vanemate puude olemasolu;
- järelkasvu olemasolu;
- söidetavate teede hea seisukord, hea nähtavus liiklejale;
- kergliiklusteede ja teeradade olemasolu;
- suunatud vaadete olemasolu;
- platside ja neil olevate rajatiste olemasolu;
- tammik on elupaigaks erinevatele liikidele;
- looduslike elupaikade olemasolu;
- väärtuslik vaba aja veetmise koht;
- discgolfi radade olemasolu kui tegevusi pakkuva ala esinemine ruumis;
- väärtuslik turismiobjekt;
- ruumi igapäevane kasutus.

Probleemid (vt plaan 4):

- Roheala osaline liigne tihedus. Paljud puud käsitletavas ruumis kasvavad tihedasti üksteise kõrval või grupiti ja seetõttu pole osadel puudel (eriti vanadel laia võraga h. tammedel) piisavalt kasvuruumi;
- suuremalt jaolt alast levib lehtpuu noorendik, mida oleks vaja teatud piirkondades harvendada;
- halvas seisukorras olevate puude esinemine;
- kahjustustega/ kahjustunud puude esinemine, eriti kagu-lõuna suunal;
- kuivamas puud, ohtlikud puud/ puu osad;
- oluliste taimegruppide vähene esiletoomine või olemasolevasse ruumi toomine/ istutamine;
- avatud alade vähesus;
- niidualade vähesus;
- niidualade kinnikasvamine (võsastumine, vähemväärtusliku noorendikuga kattumine);
- hõredate puudega kaetud alade ilmetus;
- erosioon jalgradadel ja discgolfialadel;
- tammiku sees olevate teeradade (kõndimis- ja jooksuradade) vähene hooldatus;
- teeäärsete alade vähene hooldus;
- ala vähene atraktiivsus;
- teatud kohtades oleva omapärase reljeefi vähene esitlemine;

- vaba aja veetmise kohtade, radade eraldatuse, sidususe puudumine.

Käsitletaval maastikukaitsealal eksisteerib vanu väärtuslikke puid, puudegrupe. Probleemiks on see, et suuremas osas väärtuslike puude võrade ulatuses kasvab isetekkeline lehtpuu noorendik ja võsa, mis võivad kahjustada vanade puude kasvu. Väärtuslike puude kasvutingimusi on vaja parandada.

Osades ruumis olevate puude võrad on mitte regulaarse hooldustegevuse tõttu väga tihedaks, kaugemale ulatuvaks lastud kasvada ja seetõttu esineb puudel kuivanud oksid ja ohtlikke oksid, mis võivad olla ohtlikud eelkõige pool-avatud alade ääres ja teeradadel liiklejatele kui ka tihedamas puistuosas viibijatele. Samuti esineb terves Saue tammikus puutüvesid, mis on erinevalt kahjustunud. Puudes esineb õõnsusi. Leidub kuivamas puid.

Saue tammikus on suuremalt jaolt endised niidualad kinni kasvanud või kinni kasvamas. Vajalik oleks leida võimalusi niidualade suurendamiseks. Alal esineb tihedaid taimestatud koridore, mis ei loo mitmekesisist pilti alal viibijale. Rõhutatult esile tulevaid vaatesihte eksisteerib üksnes lauluväljaku ümbruses olevatel avatud ruumides ning piki Vana-Keila maantee ruumis.

Ala läbivate peenikeste teeradade lähialad on väga tihedad lehtpuu noorendiku kasvamise tõttu. Avatust teeradade ümbrusesse oleks võimalik tuua teeäärte laiendamise kaudu. See looks ka turvalisema keskkonna rohealal sportivatele ja vaba aja veetmisega tegelevatele inimestele.

Pool-suletud aladel kasvavad puud, mille tüved mõjuvad tulpadena. Pool-avatud aladele ja avatud aladele on vaja lisada rindelise taimestust, erinevate ruumide esile toomiseks ja rõhutamiseks.

Töös käsitletav ruum on elukohaks paljudele erinevatele lindudele, loomadele ja taimedele, kelle heaolu tuleb ka edasiste läbiviidavate tegevuste juures arvestada. Nii on väga oluline, et edasiste tegevuste käigus ei rikutaks ruumis väljakujunenud looduskooslusi ning et igasugune maastikus läbiviidav muudatus, oleks põhjendatud ja järk-järguline. Et töös käsitletava ala elurikkus säiliks, tuleb tagada ka erinevate elupaikade olemasolu ja toitumisalade mitmekesisus, mis tähendab, et igasugune teeäärne hooldustegevus peab olema läbimõeldud ja põhjendatud. Niitmisel, puistu noorendiku koristusel tuleb tähelepanu pöörata tööde läbiviimise ajale. Kuna liigirikkus on ajaloolisel maastikukaitsealal oluline, ei tohiks seda kindlasti ohtu seada liiga tiheda niitmise, pinnase kahjustamise või valel ajal puude raiumisega.

4.2. VÄÄRTUSTE KAITSE, PROBLEEMIDE ENNETAMINE JA KAITSE KORRALDAMINE

Pikaajalised kaitse-eesmärgid:

- Ajaloolise Saue tammiku omapära ja elurikkuse säilitamine;
- ajaloolise Saue tammiku ja maastikukaitsealaga seotud rohealade tajutava seose säilitamine;

Hoolduskava perioodi kaitse-eesmärgid (2020-2029):

- Kaitsta ja säilitada Saue tammiku ja maastikukaitsealaga seotud rohealade vahelist terviklikkust;
- kaitsta olemasoleva teedestruktuuri säilimist;
- tagada teeruumide (nii sõidutee kui ka kergliiklusteede ja -radade) kasutuskõlblikkus;
- kaitsta Saue tammiku liigilist mitmekesisust;
- pesitsus- ja elupaigapuude olemasolul tagada nende kaitse;
- tagada oluliste vanade puude alade, gruppide ja üksikpuude kasvuruumi olemasolu;

- säilitada olulised, heas kasvujõus olevad noored puud/ põõsad;
- tagada Saue tammikus olevate oluliste vaatesihtide olemasolu;
- tagada niidualade olemasolu, kaitstes olemasolevaid avatud alasid regulaarse hooldusega;
- tagada suletud, pool-suletud, pool-avatud ja avatud alade olemasolu ja tasakaal;
- tagada alleeruumis toimivate, ümbritsevaga kooskõlas olevate, hooldatud kaasaegsete rajatiste olemasolu;
- tagada Saue tammiku puhtus ja korrashoid ning rajatiste ohutus;
- tagada kaitseala taimekoosluste ja rajatiste pidev hooldamine, selle kasutatavus ja ohutus liiklemiseks seejuures teisi väärtusi kahjustamata.

Ohutegurid:

- Saue tammiku ja maastikukaitsealaga seotud rohealadevahelise terviklikkusega mitte arvestamine;
- teadmatu isetekkeliste puude kasvada laskmine või noorte puude/ põõsaste teadmatu istutamine. Ala liiga tihedaks muutumine;
- teadmatu isetekkeliste puude kasvada laskmine vanade puude lähedusse;
- väärtuslike puude kasvukeskkonna kahjustamine;
- teadmatu puistu raie, sellest tingituna liikide, elupaikade ja kasvukohtade hävitamine;
- vaadete kinnikasvamine;
- niidualade vähenemine;
- teeradade kinnikasvamine, sellest ala kasutuse vähenemine.
- avatud, pool-suletud, pool-avatud, suletud alade tasakaalu vähenemine;
- nn lünkade tekkimine/ tekitamine Saue tammikus raie- ja hooldustööde ning ehitustegevuse käigus;
- vale puude hooldustegevus (vale okste lõikus, koore-, tüvekahjustused);
- kuivanud oksad puude võrades ning kahjustunud tüved;
- ohtlikud puud (tüved/ oksad);
- liigne teehooldus;
- rajatiste/ objektide paiknemine puudele liialt lähedal;
- puude paiknemine rajatistele liialt lähedal;
- teatud Saue tammiku osade üle kuhjamine rajatistega;
- teatud ruumiosade prügistumine.

Meetmed:

- Saue tammiku väärtuste ja probleemide teadvustamine ja nendega arvestamine ning läbimõeldud/ teadlik raie-, hooldus- ja ehitustegevus kogu alal;
- pideva hoolduse läbiviimine, mis on kooskõlas hooldusnõuete ja Saue tammiku erinevate osade vajadustega;
- Saue tammikus ja kontaktalas olevate objektide ja elementidega arvestamine;
- ette nähtud kohtadest isetekkeliste puude ja võsa eemaldamine, seeläbi niidualade suurendamine (vt plaane 5);
- ette nähtud kohtadest teeradade ja pool-suletud, pool-avatud platside avatumaks muutmine (vt plaane 5);
- ette nähtud kohtadest läbimõeldud murualade hooldus;
- väärtuslike alade, puudegruppide ning vanade üksikpuude esile toomine, hooldamine ja säilitamine;
- elupaigapuude ja pesitsuspaikade säilitamine ning hooldustööde õigeaegne teostamine;
- võra, okste, tüvede professionaalne/ teadlik hooldus ja/ või raie;
- puude hoolduslõikus, kuivanud okste eemaldamine;

- puude ohtlikkuse või ohtlikuks muutumise takistamine;
- ohtlikke puuosade eemaldamine, teeäärsete alade ja avatud, pool-avatud, pool-suletud alade muutmine ohutuks;
- vajadusel Saue tammikus olevate liikide täiendavate uuringute läbiviimine ning tulemustega arvestamine edaspidises hoolduses;
- regulaarne teehooldus (sh tee äärte hooldus), kus on arvestatud kemikaalide jmt ohtlikkusega. Kemikaalide jmt kasutust teehoolduses on vähendatud;
- liikluskoormuse jälgimine maanteel;
- inimtegevuse (erinevate vaba aja veetmisega seotud rajatiste rajamine ja nendega seotud tegevused) jälgimine Saue tammiku erinevades osades;
- Saue tammikus olevate rajatiste pidev hooldamine või katkiste/ ohtlike rajatiste parandamine või eemaldamine;
- prügi koristamine.

5. Kavandatavad hooldustegevused

5.1. TEGEVUSKAVA ÜLESEHITUS

Töös käsitletav ala terviklikult vajab regulaarseid hooldustöid. Edaspidisteks hooldustöödeks on töös käsitletud ruum tervikuna jaotatud XI eraldiseks, mis tulenevad ala iseloomust, hoolduse vajadustest, teede struktuurist, dendroloogilisest inventuurist (vt plaanid 1a, 1b ja 5). Hooldustööde mahud ja kirjeldused on eraldi välja toodud tabelis „Tegevuskava“ (vt tabel 4).

Tabel 3. Hooldustööde eraldised.

Nr	Eraldise tüüp	Eraldise asukoht	Eraldise suurus (m ²)	Märkused
I	Enamjaolt suletud, osaliselt avatud, pool-suletud ala.	Ala paikneb Saue tammiku põhjaosas maantee vahetus läheduses.	14453	<ul style="list-style-type: none"> • Osa Saue tammikust. • Alal oleva maantee äärest regulaarselt niita heina I hooldusklassi alusel ja pühkida kokku lehti vastavalt hooldusplaanil tähistatule. • Hooldada regulaarselt teeruumi ääri (pühkida lehti, koristada lund, vajadusel täita katendisse tekkivaid auke, eemaldada pinnas ja taimkate). • Hooldada regulaarselt kergliiklusteed. • Alal olevatelt teeradade äärealadelt niita heina regulaarselt I hooldusklassi alusel. • Puudealust ala regulaarselt niita II hooldusklassi alusel. • Alal leiduvaid kaasaegseid rajatise regulaarselt hooldada (puhastada, õlitada, värvida jmt). • Plaanil tähistatud puudel teostada võrahooldust, puid hooldada vastavalt dendroloogilisele hinnangule. • Tagada hooldusplaanil välja toodud vaadete avatus.
II	Enamjaolt suletud ala, leidub üksikuid avatud alasid.	Ala paikneb maastikukaitseala põhjapoolses osas, Saue tammikut läbivast maanteest läänes.	12016	<ul style="list-style-type: none"> • Osa Saue tammikust. • Hooldada regulaarselt alal olevaid radasid ja nende ääri (pühkida lehti, koristada lund, vajadusel täita katendisse tekkivaid auke, eemaldada pinnas ja taimkate). • Alal olevate intensiivses kasutuses olevate teeradade ääred puhastada isetekkelisest noorendikust ja võsast ning regulaarselt neilt niita heina I hooldusklassi alusel. • Kogu alalt eemaldada isetekkeline võsa. • Puudealust ala regulaarselt niita II hooldusklassi alusel. • Alal leiduvaid kaasaegseid rajatise regulaarselt hooldada (puhastada,

				<p>õlitada, värvida jmt).</p> <ul style="list-style-type: none"> • Plaanil tähistatud puudel teostada võrahooldust, puid hooldada vastavalt dendrooloogilisele hinnangule. • Tagada hooldusplaani välja toodud vaadete avatus.
III	Enamjaolt suletud ala, milles leidub üksikuid nii avatuid kui ka pool-avatud alasid.	Ala paikneb Saue tammiku lääneosas.	32639	<ul style="list-style-type: none"> • Osa Saue tammikust. • Hooldada regulaarselt alal olevaid radasid ja nende ääri (pühkida lehti, koristada lund, vajadusel täita katendisse tekkivaid auke, eemaldada pinnas ja taimkate). • Alal intensiivsemalt kasutuse olevate teeradade ääred puhastada isetekkelisest noorendikust ja võsast ning regulaarselt neilt niita heina I hooldusklassi alusel. • Ala põhjaosast eemaldada isetekkeline võsa ja niita alalt heina II hooldusklassi alusel. • Ala kesk- ja idaosast, teeradade ristumiskoha ümbrusest eemaldada võsa ja niita sealt regulaarselt heina I hooldusklassi alusel. • Eraldise põhja ja lõuna osas olevaid puudealuseid alasid hooldada III hooldusklassi alusel. • Lääneosas olev ala säilitada olemasolevana. • Eemaldada plaanil tähistatud puud. • Plaanil tähistatud puudel teostada võrahooldust, puid hooldada vastavalt dendrooloogilisele hinnangule. • Tagada hooldusplaani välja toodud vaadete avatus.
IV	Suletud ala (va ala läbiva ja ala lääne ja põhjapoolsest osast ääristavad teede ruumid).	Ala paikneb Saue tammiku edelaosas.	8399	<ul style="list-style-type: none"> • Osa Saue tammikust. • Hooldada regulaarselt alal olevaid radasid ja nende ääri (pühkida lehti, koristada lund, vajadusel täita katendisse tekkivaid auke, eemaldada pinnas ja taimkate). • Alal olevate teeradade ääred puhastada isetekkelisest noorendikust ja võsast ning regulaarselt neilt niita heina I hooldusklassi alusel. • Puudealust ala hooldada III hooldusklassi alusel. • Teede ristumiskohast loodest kagu suunas olevat ala hooldada vastavalt I hooldusklassi alusel. • Eemaldada plaanil tähistatud puud. • Vanadel puudel teostada võrahooldust, puid hooldada vastavalt dendrooloogilisele hinnangule. • Tagada hooldusplaani välja toodud vaadete avatus.

<p>V</p>	<p>Enamjaolt suletud ruum, alal leidub üksikuid pool-avatud ja pool-suletud alasid.</p>	<p>Ala paikneb Saue tammiku keskosas.</p>	<p>64503</p>	<ul style="list-style-type: none"> • Osa Saue tammikust. • Hooldada regulaarselt teeradasid (pühkida lehti, koristada lund, vajadusel täita katendisse tekkivaid auke, eemaldada pinnas ja taimkate). • Alal intensiivses kasutuses olevate teeradade ääred puhastada isetekkelisest noorendikust ja võsast ja regulaarselt neilt niita heina I hooldusklassi alusel. • Ala keskosast tee vahetus läheduses eemaldada hooldusplaani märgitud ala ulatuses võsa ja alalt niita regulaarselt heina II hooldusklassi alusel. • Ala kaguosast tee vahetus läheduses eemaldada hooldusplaani märgitu alusel võsa ja alalt niita regulaarselt heina I hooldusklassi alusel. • Eraldise kaguosas olevast teest kagus paiknevalt alalt niita heina II hooldusklassi alusel. • Ala põhjaosast eemaldada hooldusplaani märgitud ala ulatuses võsa ja alalt niita regulaarselt heina II hooldusklassi alusel. • Suurem osa alast säilitada olemasolevana. • Eemaldada hooldusplaani märgitud puud. • Plaani tähistatud puudel teostada võrahooldust, puid hooldada vastavalt dendroloogilisele hinnangule. • Tagada hooldusplaani välja toodud vaadete avatus.
<p>VI</p>	<p>Suletud ala.</p>	<p>Ala paikneb Saue tammikut läbivast maanteest edelas.</p>	<p>19942</p>	<ul style="list-style-type: none"> • Osa Saue tammikust. • Alal oleva maantee äärest regulaarselt niita heina I hooldusklassi alusel ja pühkida kokku lehti vastavalt hooldusplaani tähistatule. • Hooldada regulaarselt teeruumi ääri (pühkida lehti, koristada lund, vajadusel täita katendisse tekkivaid auke, eemaldada pinnas ja taimkate). • Hooldada regulaarselt kergliiklusteed. • Ala põhjaosast, kergliiklustee vahetust lähedusest eemaldada võsa ja niita heina II hooldusklassi alusel. • Alal olevate teeradade ääred puhastada isetekkelisest noorendikust ja võsast ja regulaarselt neilt niita heina I hooldusklassi alusel. • Puudealust ala hooldada III hooldusklassi alusel. • Alal leiduvaid kaasaegseid rajatisi

				<p>regulaarselt hooldada (puhastada, õlitada, värvida jmt).</p> <ul style="list-style-type: none"> • Eemaldada hooldusplaani märgitud puud. • Plaani tähistatud puudel teostada võrahooldust, puud hooldada vastavalt dendrooloogilisele hinnangule. • Tagada hooldusplaani välja toodud vaadete avatus. • Hooldusplaani tähistatud puudel teostada lisauuringud.
VII	Enamjaolt avatud või pool-avatud ala, leidub pool-suletud alasid ja üksikuid suletud alasid.	Ala paikneb Saue tammiku lõunaosas.	30683	<ul style="list-style-type: none"> • Saue tammiku osa. • Hooldada regulaarselt alal olevaid teid ja radasid (pühkida lehti, koristada lund, vajadusel täita katendisse tekkivaid auke, eemaldada pinnas ja taimkate). • Alal olevatelt avatud ja pool-avatud aladelt niita regulaarselt heina vastavalt I hooldusklassile. • Alal olevatelt pool-suletud aladelt niita regulaarselt heina vastavalt II hooldusklassile. • Alal leiduvaid kaasaegseid rajatisi regulaarselt hooldada (puhastada, õlitada, värvida jmt). • Eemaldada ette nähtud rajatised. • Eemaldada hooldusplaani märgitud puud. • Plaani tähistatud puudel teostada võrahooldust, puud hooldada vastavalt dendrooloogilisele hinnangule.
VIII	Enamjaolt avatud või pool-avatud ala, leidub pool-suletud alasid ja üksikuid suletud alasid.	Ala paikneb Saue tammiku lõunaosas, maastikukaitseala läbiva maantee vahetus läheduses.	25058	<ul style="list-style-type: none"> • Osa Saue tammikust. • Alal oleva maantee äärest regulaarselt niita heina I hooldusklassi alusel ja pühkida kokku lehti vastavalt hooldusplaani tähistatule. • Hooldada regulaarselt maantee äärt (pühkida lehti, koristada lund, vajadusel täita katendisse tekkivaid auke, eemaldada pinnas ja taimkate). • Hooldada regulaarselt kergliiklusteed. • Hooldada regulaarselt alal olevaid teid, radasid, platse (pühkida lehti, koristada lund, vajadusel täita katendisse tekkivaid auke, eemaldada pinnas ja taimkate). • Alal olevatelt avatud ja pool-avatud aladelt niita regulaarselt heina vastavalt I hooldusklassile. • Alal olevatelt pool-suletud aladelt niita regulaarselt heina vastavalt II hooldusklassile. • Alal leiduvaid kaasaegseid rajatisi regulaarselt hooldada (puhastada, õlitada, värvida jmt).

				<ul style="list-style-type: none"> • Eemaldada hooldusplaani märgitud puud. • Plaani tähistatud puudel teostada võrahooldust, puid hooldada vastavalt dendrooloogilisele hinnangule. • Tagada hooldusplaani välja toodud vaadete avatus.
IX	Enamjaolt suletud ruum. Maantee teeradade vahetus läheduses leidub avatud alasid.	Ala paikneb Saue tammiku põhjaosas, maastikukaitseala läbivast maanteest kirdes.	30330	<ul style="list-style-type: none"> • Osa Saue tammikust. • Alal oleva maantee äärest regulaarselt niita heina I hooldusklassi alusel ja pühkida kokku lehti vastavalt hooldusplaani tähistatule. • Hooldada regulaarselt maantee äärt (pühkida lehti, koristada lund, vajadusel täita katendisse tekkivaid auke, eemaldada pinnas ja taimkate). • Hooldada regulaarselt alal olevaid teid, radasid (pühkida lehti, koristada lund, vajadusel täita katendisse tekkivaid auke, eemaldada pinnas ja taimkate). • Eraldise lõuna osas, hooldusplaani tähistatud osast eemaldada võsa ja alalt niita regulaarselt heina vastavalt II hooldusklassile. • Eraldise idaosast eemaldada plaani tähistatud ala ulatuses võsa. Puudealust ala hooldada regulaarselt III hooldusklassi alusel. • Eraldise loode-põhjaosas hooldada puudealuseid alasid III hooldusklassi alusel. • Alal leiduvaid kaasaegseid rajatisi regulaarselt hooldada (puhastada, õlitada, värvida jmt). • Eemaldada hooldusplaani märgitud puud. • Plaani tähistatud puudel teostada võrahooldust, puid hooldada vastavalt dendrooloogilisele hinnangule. • Tagada hooldusplaani välja toodud vaadete avatus. • Hooldusplaani välja toodud puudel teostada lisauuringuid.
X	Enamjaolt suletud ala.	Ala paikneb Saue tammiku idaosas.	19647	<ul style="list-style-type: none"> • Osa Saue tammikust. • Alal oleva maantee äärest regulaarselt niita heina I hooldusklassi alusel ja pühkida kokku lehti vastavalt hooldusplaani tähistatule. • Hooldada regulaarselt maantee äärt (pühkida lehti, koristada lund, vajadusel täita katendisse tekkivaid auke, eemaldada pinnas ja taimkate). • Hooldada regulaarselt alal olevaid teid, radasid (pühkida lehti, koristada lund, vajadusel täita katendisse tekkivaid auke, eemaldada pinnas ja

				<p>taimkate).</p> <ul style="list-style-type: none"> • Alal olevate intensiivsemalt kasutuse olevate teeradade ääred puhastada isetekkelisest noorendikust ja võsast ja regulaarselt neilt niita heina I hooldusklassi alusel. • Alal leiduvaid kaasaegseid rajatise regulaarselt hooldada (puhastada, õlitada, värvida jmt). • Eemaldada hooldusplaani märgitud puud. • Puid hooldada vastavalt dendroloogilisele hinnangule. • Tagada hooldusplaani välja toodud vaadete avatus.
XI	Enamjaolt suletud või pool-suletud ruum, leidub avatud teeradasid.	Ala paikneb Saue tammiku kirdeosas.	18024	<ul style="list-style-type: none"> • Osa Saue tammikust. • Hooldada regulaarselt alal olevaid teid, radasid (pühkida lehti, koristada lund, vajadusel täita katendisse tekkivaid auke, eemaldada pinnas ja taimkate). • Alal olevate teeradade ääred puhastada isetekkelisest noorendikust ja võsast ja regulaarselt neilt niita heina I hooldusklassi alusel. • Puudealustelt aladelt eemaldada võsa plaani märgitud kohtadest ja neid alasid regulaarselt niita II hooldusklassi alusel. • Alal leiduvaid kaasaegseid rajatise regulaarselt hooldada (puhastada, õlitada, värvida jmt). • Eemaldada hooldusplaani märgitud puud. • Puid hooldada vastavalt dendroloogilisele hinnangule. • Tagada hooldusplaani välja toodud vaadete avatus.

5.2. PUISTU HOOLDUS⁸³

Et säiliks väärtuslik kaitsealune maastik, on üheks kõige olulisemaks teguriks selle korrapärane pidev hooldus ruumi teatud osades. Saue tammiku hooldustööde peaeesmärgiks on eelkõige likvideerida ohtlikud, kuivanud/ kuivamas või kahjustunud puud, oksad, ladvad, tüved, mis ei ole oluliste liikide elupaikadeks. Samuti eemaldada võsa/ looduslik juurdekasv pool-avatud platside ja väljakute äärtest, pool-suletud aladelt, kasutatavate teede jt rajatiste, eelkõige vanade väärtuslike üksikpuude, puude gruppide ja alade lähedalt ning seejuures säilitades maastiku liigirikkus, terviklikkus, hea kasvukeskkond.

Kokkuvõtvalt puistu hoolduse ja raiete ülesanded:

⁸³ Arvestatud on "Pargi hoolduskava koostamise juhendis" välja toodud seisukohtadega. Nutt, N. 2011. Pargi hoolduskava koostamise juhend. Keskkonnaamet.

- Saue tammiku ja seda ümbritsevate rohealade seoste säilitamine;
- ebasobivate lisanduste eemaldamine väärtuslike üksikute puude või puude gruppide ümbert ning lähedalt;
- vanade puude kasvutingimuste parandamine eelkõige tihedalt üksteise kõrvale kasvanud isetekkeliste puude eemaldamise teel;
- võsa ja isetekkelise noorendiku eemaldamine teede ja teeradade lähiümbrusest ja avatud, pool-avatud platside lähedusest;
- väärtuslike puude lähedalt juure- ja kannuvõsude eemaldamine;
- plaanidel (vt plaan 4 ja 5) tähistatud suletud (85-100% alast on kaetud kõrghaljastusega), pool-suletud (45-85% alast on kõrghaljastatud) alade muutmise pool-avatud (5-45% alast on kaetud kõrghaljastusega), avatud (0-5% alast on kõrghaljastatud) aladeks;
- avatud niidualade suurendamine;
- ohtlike puude või puu osade eemaldamine;
- oluliste väärtuslike puude ja puude gruppide säilitamine;
- oluliste noorte puude säilitamine;
- rajatistele liialt lähedal kasvavate puude jälgimine;
- elustikupuude säilitamine (pesapuud õõntes pesitsejatele, kasvukohad samblikele jne). Elustikupuude eemaldamine on lubatud vaid juhul, kui nad on haiguskolleteks või kujutavad ohtu maastikku külastavatele liiklejatele;
- säilitatavatel väärtuslikel puudel, teede/ teeradade ääres ning avatud/ pool-avatud platsidel ning nende äärtes, suletud ja pool-suletud aladel tuleb 1 kord aasta jooksul üle vaadata võrad ning vajadusel teostada võrahooldust. Võrahooldus (puude võradest kuivanud, murdumisohtlikke, murdunud okste ja tüügaste eemaldamine).

5.2.1. Raietööd

Raietööde planeerimisel tuleb eelkõige arvestada ajaloolise Saue tammiku hooldamise ja säilitamise põhimõtteid ning dendroloogilisest hinnangust tulenevaid seisukohti. Raiete kavandamisel tuleb igat üksikpuud vaadata eraldi, sest mõni kahjustunud puu võib elada oma seisukorrast hoolimata veel aastaid.

Raietööde all peetakse antud hoolduskavas silmas dendroloogilises hinnangus välja toodud puude ja loodusliku uuenduse raiet (sh vanade puude võradesse kasvavate isekülvsete noorte puude eemaldamist). Hooldusraie all mõeldakse looduslikku pealekasvu likvideerimist, mille üksiku puu tüve rinnasdiameeter on all 8 cm. Nimetatud puid võib likvideerida ilma raieplaanita, hoolduskavas esitatud hooldusplaani alusel (vt plaan 5). Raiatud võsa tuleb Saue tammiku maastikuruumist ära viia.

Raietöid tuleb teostada järk-järgult, oluline on vältida Saue tammiku erinevate osade kiiret muutumist. Ulatuslike raiete puhul võib olla ohuks ka tuulemurd või -heide. Raietöid peab teostama arborist ja/või kutsetunnistusega raietöoline. Kõikide puude lõikust Saue tammikus peab läbi viima arboristi koolitusega spetsialist. Raietöid on soovitatav alustada teekoridoride äärealadelt ja avatud, pool-avatud alade äärtest ning pool-suletud ja suletud alade puhul kas teede poolsest küljest või siis vajalike üksikobjektide/ gruppide ümbrusest.

Raietööde käigus on vaja tagada eelkõige vanadele puudele valgustingimused. Likvideerida tuleb kõik puud, harud, oksad, mis on kukkumisohtlikud maastikus viibijale. Pärast puude langetamist,

tuleb kännud kas säilitada või freesida/ juurida. Suletud ja pool-suletud aladel pole vaja tegeleda peale puude raiumist kändude eemaldamisega. Kännud (va vanade väärtuslike puude kännud) on vaja eemaldada pool-avatud ja avatud aladelt, kus nende säilitamine võib takistada edaspidist puistu kui ka niidu-, murualade hooldust.

- Vanade puude kännud tuleb võimalusel säilitada.
- Isetekkelised puud, mis on määratud raiesse ja paiknevad vanade puude läheduses, tuleb freesida.
- Isetekkelised puud, mis on määratud raiesse ja paiknevad vanadest puudest eemal, võib juurida.
- Varasemalt raiatud/ murdunud isetekkeliste puude kännud tuleb freesida.

Freesimise nõutud sügavus on 10 cm maapinnast. Freesimisel tagada hooldustööna maapinna tasandamine. Mitte mingil juhul ei tohi kände juurida, eriti vanade puude lähedusest, kus selline tegevus rikub puude juuri ja pärsib nende kasvujõudu. Tuleb arvestada ka sellega, et vanade puude külgmised juured ulatuvad tihtipeale tüvest väga kaugemale, mistõttu on oluline jälgida, et vanade ja väärtuslike puude läheduses ei teostataks kaevetöid.

Enne puude raiesse määramist tuleb kohale kutsuda nii arborist kui ka Keskkonnaameti esindaja, ja koostöös tehakse otsus, kas tuleb teostada kändude freesimine või juurimine.

Puutüvedele või okste välispinnale ilmunud seente viljakehad annavad märku sellest, et seeneniidistik on tüve seestpoolt juba vallutanud ja puu eluiga võib olla lühike. Samuti võib kaldu olev puu olla märgiks, et juurtes on mädanik. Võrasse ilmunud kuivad oksad võivad olla märgiks juuremädanikest või mulla vee- ja õhurežiimi halvenemisest.⁸⁴ Dendroloogilise inventuuri käigus tuvastatud seente viljakehadega puud on vastavalt visuaalsele hinnangule ja ekspertide arvamusele jagatud kas „uurimisele-jälgimisele kuuluvaks puuks“ või „ohtlikuks puuks“. Dendroloogilise hinnangu tabelis on antud tegevused, mida teha, et tagada maastikus ohutus. Märkega „ohtlik puu“ ei tähenda puu kohest raiumist. Ohtlik võib olla ka mõni oks, haru, mille eemaldamisel on ohutus tagatud. Arborist oskab puu võra kujundamisega tasakaalustada puud, et see murdudes ei kukuks eelkõige teedele, avatud, pool-avatud aladele ega ohustaks liiklejad.

Raietööde aeg:

Loodusliku iseeuenduse lõikuseks on sobiv aeg, kui puud pole lehes ning linnud ei ole veel asunud pesitsema. Soovitavalt võiks maapind olla külmunud, sest muidu võivad masinad ja hooldetöödega seonduv tegevus pinnast kahjustada. Juure- ja kännuvõsude raie on soovitatav planeerida sügiskuudele. Lehtpuude ja pöösaste raieks on parim aeg august- september. Suuremad raied tuleks läbi viia alates augustis, kui puud ei ole veel hakanud talveks varusid korjama. Looduskaitseaduse § 55 lg 6¹ punkti 2 kohaselt **on keelatud** looduslikult esinevate lindude häirimine pesitsusperioodil, milleks loetakse ajavahemikku **10.03 kuni 31.07**. **Raieid tuleb teostada lindude pesitsusperioodivälisel ajal.**

Õõnsusega või lahtise koorega puude raiel peab arvestama ka nahkhiirte poegimise ja poegade kasvatamise ajaga, mis jääb vahemikku **1. mai kuni 15. august**.

⁸⁴ Mölder, A. 2010. Vanade pargipuude hooldamine. Luua.

Okste lõikuse ajaks on kõige sobilikumaks ajaks periood, mil puu elutegevus on aktiivne ehk aeg, mil puu energiavarud on maksimaalsed ja puu suudab tekitatud haavad kinni kasvatada. Teine sobiv aeg on märts-aprill, vahetult enne kasvuperioodi algust. Tugeva mahlaajooksuga puid (näiteks arukased, h. vahtrad) lõigatakse ainult suvel.⁸⁵

5.2.2. Puude, põõsaste ja hekkide hooldus

Töös käsitletaval alal teostati 2019. a. septembrikuus dendroloogiline inventuur, mille käigus anti hinnang kõikidele väärtuslikele üksikpuudele/ puude gruppidele, teeradade ja platsidel ning nende äärtes kasvavatele puudele, puude gruppidele, ning üldine iseloomustus suurematele ühte tüüpi puistualadele. Märkused puu olukorra ja vajaduste kohta on ära toodud tabelis (vt lisa 1).

Puistu regulaarne hooldus:

Kõik hoolduskava plaanidel välja toodud puud ja põõsad, mis ei ole määratud raiumisele, vajavad hoolduskavas ette nähtud perioodil regulaarset (ehk iga aastast või üle aastast) hooldamist (sh üle vaatust). Detailseid hooldustöid kogu hoolduskava perioodiks igale puule eraldi määrata ei saa. Muutused puude juures võivad toimuda ajas ja olla tingitud mitmetest teguritest, mida hetkel pole võimalik fikseerida. Regulaarsete tegevuste vajadus on ära toodud ka tabelis 4 Tegevuskava. Regulaarsete tööde hulka kuulub ka „kaaluda eemaldamist“ tähisega märgistatud puude ülevaatus. Ülevaatus teostab arborist ja tema kui spetsialist langetab ka otsuse koostöös ametkondade esindajatega puude eemaldamise osas.

Regulaarse hoolduse vajaduse puule/ põõsale tingivad näited:

- Iga aastaste juurevõsude kasvamine. Juurevõsude eemaldamise vajadus puu ümbert.
- Tuulemurd- ja heide.
- Mehaanilistest vigastustest tingitud puude okste/ tüvede kahjustused.
- Mehaanilised vigastused põõsastes.
- Puu erinevate osade kuivamine. Kuivanud okste/ teiste puu osade eemaldamise vajadus jmt.
- Põõsaste osaline kuivamine.
- Elustikega seotud muutused. Loomade ja lindude elupaikadest tingitud muutused puudel/ põõsastel.

Puude võrahooldus:

Võrahooldust vajavad puud on ära toodud hooldusplaanidel (vt plaane 5). Puude võrahoolduse juures on oluline eemaldada hargnevad juhtoksad, risti kasvavad oksad, ja rebenemisohtlikud oksad. Suurte tugevate okste eemaldamine tuleb läbi viia järk-järgult, eesmärgiga vältida rebendite teket. Kuna eesmärgiks on säilitada puu elujõud, ei tohiks mingil juhul ühe kasvuperioodi jooksul kogu võra ulatusest eemaldada rohkem kui 20% puu okstest. Võrast tuleb välja lõigata suured ja väikesed kuivanud, vigastatud oksad, murdunud oksad ja ka puuharud. Kindlasti peab jälgima, et puu ei muutuks peale lõikust inetuks nn “tõmbiks”, puu peab säilitama oma dekoratiivsuse ja elujõu.

Oksa eemaldamisel tuleb säästa oksakraed. Lõige tuleb teha oksakrae pealt, seda vigastamata.⁸⁶ Okste murdumise tagajärjel tekkinud koorevigastused tuleb likvideerida, selleks peab lahtise koore ettevaatlikult eemaldama ja oksad, mis on rebenenud peab terve puiduni tagasi lõikama.

Deformeerunud tüvede või võraga puude puhul ei ole vajalik koheselt puud eemaldada (sh

⁸⁵ Mölder, A. 2010. Vanade pargipuude hooldamine. Luua.

⁸⁶ Mölder, A. 2010. Vanade pargipuude hooldamine. Luua.

kaitseala sellistest osadest, mis on inimeste poolt igapäevaselt kasutatavad), sest omapärane ja teistsuguse kujuga puu võib elada veel kaua. Kui deformeerunud puu kahjustab teiste oluliste puude kasvu või on ohtlik maastikus viibijale, siis peab hilisema analüüsi tulemusel otsustama, mis puudega ette võtta tuleks.

Dekoratiivseid ja väärtuslikke mitmeharulisi põlispuuid, mis on muidu heas seisukorras, kuid mille harud on ohtlikult lõhestunud, tuleks püüda säilitada nende toetamise abil või võra vähendamise teel. Toetamise korral tuleks eelistada sidumist, mille käigus harud omavahel ühendatakse. Tööde teostamisel lähtuda juhendist „Vanade pargipuude hooldamine.“⁸⁷ Väärtusliku vana puu toetamist peab läbi viima arborist. Toetatud puud peab regulaarselt (vähemalt kord aastas) üle kontrollima. Kontrolli teostab arborist.

Kuna maanteede ääres olev ruum on intensiivse kasutusega, on ka kuivanud tüved ning lahti rebenenud ja kuivanud oksad maantee lähivööndis ohtlikud. Samuti võivad olla ohtlikud avatud või pool-avatud platsidel kasvavad ja teede peale ulatuvates võrades leiduvad kuivanud ja lahti rebenenud oksad.

Tõsiseks ohuallikaks on ka kuivanud okstelt vihma, tuule ja lumega eralduvad suuremad kooretükid.⁸⁸ Ohtlikkuse vähendamiseks on esmaseks ülesandeks võrahooldus.

Õõnes puude majandamine:

Kui õõnsus on nähtav, siis peamine reegel on, et teha pole vaja midagi, sest puu ise tegeleb kahjuri tõrjumise ja nn haavade parandamisega. Õõnsustega puud on elujõulised ja oskusliku hooldamise korral ka ohutud. Murdumisohtlikuks loetakse puu alates hetkest, kui tema tüve välimise elusa puidukihi paksus on väiksem kui kolmandik tüve raadiusest.⁸⁹

Lisauuringute vajadus

Saue tammikus kasvab puud (ära toodud dendroloogilise hinnangu plaanil ja tabelis), mille osas peab arborist andma täiendava hinnangu edasise tegevuse planeerimiseks. Vastavalt arboristi eksperthinnangule tuleb puud hooldada kogu hoolduskava perioodi vältel.

Põõsaste/ hekkide hooldus

Plaanidel välja toodud kohtades olevaid põõsaid ja hekke tuleb iga-aastaselt tagasi lõigata ja piirata, et need ei muutuks metsikuks. Samuti tuleb nende seest välja lõigata lehtpuude isetekkeline uuendus. Põõsaste hooldamise juures tuleb jälgida lindude ja loomade pesitsusperioode, et hooldustegevusega ei kahjustataks nende elutegevust.

Alade hooldus

Plaanidel ära toodud kohtades on puistu osasid kirjeldatud aladena, sest tegemist on suuremas osas loodusliku metsamassiiviga või niidu/murualaga. Nimetatud alal kasvavaid teeäärsetel või platside äärsetel puudel tuleb hoolduse juures lähtuda dendroloogilises hinnangus kirjeldatust ja teostada regulaarselt võrahooldust ning jälgida tee/platsipoolsete okste ja tüvede seisukorda.

Vaadete hooldus

Hooldusplaanil (vt plaane 5) välja toodud vaateid tuleb hooldada vastavalt plaanil kirjeldatule ja dendroloogilise hinnangu tabelis välja toodud märkustele. Vaatesektori ulatuses on vajalik tingimata säilitada avatus või pool-suletus st seda, et esmalt on vaja eemaldada võsa ja isetekkeline noorendik ja seejärel hinnata vaate avatuse ulatuse vajadust, esteetilisust ning seejärel teostada võrahooldust ja puu tüvest kaugele ulatuvate okste eemaldamist, mis visuaalselt sulgevad olulise vaate. Kindlasti ei tohi vaatesektoreid kujundada sirgete sihtidena või nn lünklikena, vaid

⁸⁷ Mölder, A. 2010. Vanade pargipuude hooldamine. Luua.

⁸⁸ Mölder, A. 2010. Vanade pargipuude hooldamine. Luua.

⁸⁹ Mölder, A. 2010. Vanade pargipuude hooldamine. Luua.

maastikku harmoneeruvana. Vaatesektoritest täiendavate vanemate puude eemaldamise vajaduse täpsustavad hilisemate vaatluste põhjal maastikuarhitekt ja arborist koos ametkondade esindajatega.

Uusistutus

Uusistutus Saue tammiku erinevates osades täpsustatakse hilisemate maastikku käsitlevate projektide raames. Uusistutusi mitte rajada vanade puude ja alade vahetus lähedusse.

Jalgradade hooldus

Kõik olemasolevad ja edaspidi hoolduskava perioodil ehitatavad jalgrajad ning spordirajad vajavad regulaarset hooldust. Igal kevadel tuleb lisada vastavat täitepinnast (killustiksõelmed/graniitsõelmed/peenkruus/koorepuru/hakkpuit), mida on projektis teekattematerjalina ette nähtud. Niisketel aladel tuleb projektiga ette näha teede kuivendamise meetmed.

5.3. NIITMINE, LEHTEDE KORISTUS

Töös käsitletava ruumi platsid, teeäärsed murualad ning puudealused alad on erineva hooldatusega. Terves Saue tammikus tuleb murualasid niita vastavalt I hooldusklassile ja niidualasid niita regulaarselt vastavalt II hooldusklassile.

Hooldusklass on lahti mõtestatud järgnevalt:

I – hooldusklass: haljastatud muruala. Ala niita kevadel 1 kord (vajadusel), suvekuudel 1 kord (vähemalt) kuus, sügisel 1 kord (vajadusel). Jälgida regulaarselt alal olevate puude seisukorda. Puudel teostada võrahooldust.

II – hooldusklass: haljastatud niiduala. Ala niita kevadel 1 kord (vajadusel), niita suvel 1 kord ja sügisel 1 kord (vajadusel). Jälgida regulaarselt alal olevate puude seisukorda. Puudel teostada võrahooldust.

III – hooldusklass: tihedama taimestusega puudealune ala. Alal teostada vajadusel puistu hooldust. Eemaldada ohtlikud puud või puuosad. Eemaldada vanade puude ümbrusest isetekkeline noorendik.

Kasutatavate jalgradade äärest mõlemalt poolt teed tuleb heina niita 2 m ulatuses. Maantee ja kergliiklustee äärest tuleb mõlemalt poolt teed heina niita 5 m ulatuses.

Heina niites ei tohi vigastada puud ja põõsaid. Vanade puude vigastamise vältimiseks mitte niita ja trimmerdada heintaimi puutüvedest lähemalt kui 30 cm. Plaanil 5 on ära toodud niitmist vajavad alad. Niidetud hein jätta niidetavatele aladele või koguda kokku kindlasse kohta.

Lehtede pühkimine ja äravedu:

- Lehti on soovitatav pühkida kõikide masinatega sõidetavate teede äärtest, koguda kokku teedelt ja platsidelt, mida aktiivselt kasutatakse.
- Kokku pühitud lehed tuleb kokku koguda ühte kohta ja ära viia.

5.4. TEED JA PARKIMINE

Olemasolevaid asfalteeritud teid (maanteed, sissesõiduteed kruntidele) ja pinnasteid tuleb hooldada regulaarselt, vastavalt ilmastiku tingimustele. Vajadusel on oluline tee puhastamine lehtedest ja lumest, teeäärte puhastamine taimestusest ja joondamine, aukude täitmine vastavalt kasutatud materjalile, ning katkiste või ohtlike kohtade parandamine.

Parkimine Saue tammikus on võimalik selleks ette nähtud kohtades.

5.5. RAJATISED RUUMIS

Üldnõuded Saue tammikus olevatele objektidele/ rajatistele:

- Tagada tuleb kõikide maastikus leiduvate objektide ja rajatiste heakord ning ohutus.
- Tänapäevased kivist, puidust, metallist, plastmassist jmt materjalist objektid/ rajatised vajavad regulaarset hooldust.
- Vajadusel pöörata tähelepanu objektide vandaalikindlusele.
- Puid, mis paiknevad liialt lähedal rajatistele tuleb regulaarselt jälgida. Vajadusel (ohutuse tagamise eesmärgil) eemaldada ohtlikud puuosad.
- Ohtlikud ja vigastusi tekitada võivad esemed/ objektid/ materjalid puudelt ja puude ümbrusest (eelkõige väärtuslike puude) eemaldada. Toid teostada kogu hoolduskavaga käsitletava aja jooksul.
- Kuna maastiku kasutamisega kaasneb paratamatult oht prügistumisele, mis aga vähendab ruumi atraktiivsust ning võib kujutada endast ohtu maastiku kasutajatele kui ka liigirikkuusele. Seetõttu on vajalik regulaarselt Saue tammikus läbi viia prügikoristust.

Hoolduskavaga nähakse ette, et olemasolevad kaasaegseid rajatise tuleb vajadusel korrastada (näiteks puhastada need prahist, tolmust, katkised osad parandada jmt), eemaldada ohtlikud elemendid ning tagada sellega väärtuste jätkuv püsimine ning liikleja ohutus ja turvalisus.

Vanade puude läheduses ja võrade all teede, platside ehitamisel tuleb jälgida, et töödega ei kahjustaks puude juurestikku. Selleks on vaja mistahes kaevetööd teostada puu juurte ulatuses (juurestiku kaitseala) käsitsi. Juurestiku kaitseala arvutatakse järgmiselt: tüve rinnasläbimõõt $cm \times 0,12 =$ kaitsevööndi raadius meetrites ja märgitakse plaanil kaugusena tüvest.⁹⁰ Juurestiku kaitseala võib vähendada või siduda võra projektsiooniga maapinnal Keskkonnaameti nõusolekul.

Käesoleva hoolduskavaga tehakse ettepanek paigaldada Saue tammiku erinevatesse olulistesse kohtadesse maastikukaitseala tähised, sest hetkel ei ole tähistus piisav. Lisatähiste asukohad on ära toodud plaanil 5.

Praegune discgolfi asukoht on töö autorite hinnangul üldjuhul sobiv ja Saue tammiku väärtusi, lähtudes seejuures tammikust kui tervikust ja ka varasematest dendroloogilistest analüüsides, ei kahjusta. Hoolduskavas discgolfi radadekompleksile hetkel uue asukoha otsimist Saue tammiku siseselt ei pea vajalikuks. Saue Vallavalitsusel on kavas osaline discgolfiradade ümber tõstmine Vana-Keila mnt 3a kinnistule (72801:003:02170). Selle meetmega on plaanitud 2-5 korvi ümbertõstmist Vana-Keila mnt 3a kinnistule. Käesoleva hoolduskavaga tehakse aga ettepanek eemaldada Keskkonnaameti ettekirjutiste kohaselt discgolfi raja tähised jm rajatised mänguala loode- ja põhjaosast (vt plaan 5). Lisaks tehakse käesoleva hoolduskavaga ettepanek perspektiivsete discgolfi radade laiendamiseks Saue tammikust väljapool kagus paiknevas rohealal, kus hetkel on samuti olemas discgolfi rajad (vt plaan 5). Discgolfiraja muutmine ja laiendamine täpsustatakse projekteerimise käigus. Discgolfiraja ehitusprojekt, ehitusluba ja kasutusluba kooskõlastatakse Keskkonnaametiga.

5.6. ELUSTIKU KAITSE JA TÄIENDAVID UURINGUD/ PROJEKTID

Elu- ja liigirohke puistu säilitamiseks on vajalik erinevate elupaikade kaitse. Siinkohal on oluline, et Saue tammikus oleks vajadusel läbi viidud täiendavaid elustiku uuringuid, mis aitaks paremini hinnata puistu taime- ja loomaliike ja nende kaitsmise vajadusi.

⁹⁰ Allikas: Tallinna linna kaevetööde eeskiri. Kättesaadav: <https://oigusaktid.tallinn.ee/?id=3001&aktid=97651>.

Edaspidi oleks mõistlik tellida Saue tammiku tervikliku kontseptsiooni välja töötamiseks Saue tammiku puhke- ja sportimisalasid käsitletav projekt, kus oleks erinevad tegevusvaldkonnad detailselt lahendatud.

5.7 KAITSE KORRALDAMINE

5.7.1. Tulemuslikkuse hindamine

Kaitsekorraldusperioodi keskel ja viimasel aastal tuleb läbi viia ruumi ülevaatus ning hinnata seni kehtinud hoolduskava tulemuslikkust. Tulemuslikkuse hindamine on aluseks uue hoolduskava koostamisele.

5.7.2. Liiklusmõjude hindamine

Selleks, et paremini korraldada ruumi hooldamist ning seal läbiviidavaid tegevusi, on tähtis hinnata liiklusmõjusid.

5.7.3. Uue kava koostamine

Uue hoolduskava koostamisega alustatakse käesoleva kava kehtivusperioodi viimasel aastal. Kava koostamise raames hinnatakse kaitse tulemuslikkust ning seatakse eesmärgid järgmiseks kaitsekorraldusperioodiks.

Tabel 4. Tegevuskava

I tähtsusklass- hädavajalikud tegevused, millela kaitse-eesmärke ei ole võimalik täita.

II tähtsusklass- vajalikud tegevused, mille teostamisel aidatakse kaasa väärtuste säilitamisele ja ohtude kõrvaldamisele pargist.

III tähtsusklass- soovituslikud tegevused, millel on väiksem mõju väärtuste kadumisele.

Peatükk	Tegevuse nimetus	Tegevuse tüüp	Ühik	Maht	Korraldaja	Tähtsus-klass	2020	2021	2022	2023	2024	2025	2026	2027	2028	2029	Maksumus 3 esimese aasta kohta
							Summa eurodes										
Inventuurid, seired, uuringud																	
5.7.	Kaitse-eesmärkide seisundseire ja tulemuslikkuse hindamine.	Seire			KA, KOV	I					+					+	Vajab eraldi hinnapakkumist
Hooldus, taastamine ja ohjamine																	
5.2.1.	Plaanil märgitud üksikpuude raie.	Hooldustöö	tk	77	MA,K OV, O	I	+	+									Vajab eraldi hinnapakkumist
5.2.1.	Plaanile märgitud puude gruppide raie.	Hooldustöö	tk	2	MA,K OV, O	I	+	+									Vajab eraldi hinnapakkumist
5.2.1.	Isetekeliste puude/ võsaraie.	Hooldustöö	ha	7	MA,K OV, O	I	+	+				+					Vajab eraldi hinnapakkumist
Puude hooldus																	
5.2.2.	Üksikpuude võrahooldus.	Hooldustöö	tk	34	MA,K OV, O	I	+	+	+	+	+	+	+	+	+	+	Vajab eraldi hinnapakkumist
5.2.2.	Lisauuringud üksikpuudele.	Uuring	tk	4	MA,K OV, O												Vajab eraldi hinnapakkumist
5.2.2.	Vaadete hooldus.	Hooldustöö	tk	22	MA,K OV, O	I	+	+	+	+	+	+	+	+	+	+	Vajab eraldi hinnapakkumist
Niitmine ja lehtede koristamine																	
5.3.	Regulaarselt hooldatavate murualade ja võrade aluste alade niitmine/trimmerdamine (I hooldusklass).	Hooldustöö	ha	ca 4,2	O, M A, KO V	I	+	+	+	+	+	+	+	+	+	+	Vajab eraldi hinnapakkumist
5.3.	Regulaarselt hooldatavate puude võrade aluste alade niitmine/trimmerdamine (II hooldusklass).	Hooldustöö	ha	ca 8,6	O, M A, KO V	II	+	+	+	+	+	+	+	+	+	+	Vajab eraldi hinnapakkumist
5.3.	Regulaarselt hooldatavad puudealused alad	Hooldustöö	ha	ca 5,3	O, M A, KO	II	+	+	+	+	+	+	+	+	+	+	Vajab eraldi hinnapakkumist

Saue tammiku hoolduskava (2020-2029)

	(III hooldusklass).				V													
5.3.	Lehtede pühkimine murualadelt ja teeruumist (vähemalt 1 kord sügisel).	Hooldustöö	ha	ca 0,8	O, M, A, KO, V	III	+	+	+	+	+	+	+	+	+	+	+	Vajab eraldi hinnapakumist
Rajatised ruumis																		
5.5.	Kaasaegsete rajatiste korrastamine ja hooldus.	Hooldustöö		ruum	M, A, O, KO, V	I	+	+	+	+	+	+	+	+	+	+	+	Vajab eraldi hinnapakumist
5.5	Kaasaegsete rajatiste eemaldamine	Hooldustöö		ruum	KO, V	II	+	+										Vajab eraldi hinnapakumist
Teed ja teede äärte hooldamine																		
5.4.	Ruumisesteste teede, teeradade parandus ja hooldus.	hooldustöö	jm	ca 2900	M, A, KO, V, O	I	+	+	+	+	+	+	+	+	+	+	+	Vajab eraldi hinnapakumist
5.4.	Ruumisesteste teede äärte, teeradade äärte parandus ja hooldus.	hooldustöö	jm	ca 5800	M, A, KO, V, O	II	+	+	+	+	+	+	+	+	+	+	+	Vajab eraldi hinnapakumist
Kavad, plaanid, eeskirjad																		
5.6.1.	Tulemuslikkuse hindamine.	kava			KO, V, KA	I							+				+	Vajab eraldi hinnapakumist
5.6.2.	Liiklusmõjude hindamine.	kava			M, A, KO, V	I												Vajab eraldi hinnapakumist
5.6.3.	Kava uuendamine (väärtuste täpsustamine).	kava			KO, V	I							+				+	Vajab eraldi hinnapakumist
Hind kokku (sadades eurodes)																		

KA- Keskkonnaamet, MA- Maanteeamet, O-eraomanik, KOV-kohalik omavalitsus.

- Kõik tabelis välja toodud tööde maksumused selguvad täpsemalt reaalse hinnapakumise käigus.
- Juhul kui pole aastate lahtritesse lisatud "+" märki, tuleks tegevuse nimetuse lahtris nimetatud tegevus läbi viia hoolduskava perioodi jooksul – aastatel 2020-2029.

6. Tulemuslikkuse hindamine

Nimetatud peatükis antakse ülevaade põhimõtetest, millele toetudes võiks hiljem hoolduskava tulemuslikkust hinnata. Hoolduskava tulemuslikkust saab hinnata võrreldes saavutatud tulemusi kavandatud tegevustega. Hoolduskavaga on fikseeritud väärtuse algne seisund. "Tulemuslikkust tuleb hinnata vähemalt hooldusperioodi lõpus, kuid soovitav on seda teha ka kava keskel, et vajadusel saaks kaitsekorraldusmeetmeid korrigeerida."⁹¹

- Kaitsealuste liikide, alade kaitseks teostavate tegevuste tulemuslikkust hinnatakse kaitstavate liikide, alade seisundi alusel – elujõulisus jmt.
- Tulemuslikkuse hindamisel analüüsitakse, kas seatud tegevused aitasid kaasa väärtuste kaitse saavutamisele ja kui edukalt.
- Hoolduskava analüüsitakse vajadusel kaitsekorraldusperioodi keskel ja uuendatakse hinnangu tulemuste alusel kaitsekorraldusperioodi lõpus.
- Antud töös käsitletava ruumi kaitsetegevus loetakse tulemuslikuks, kui kaitsekorraldusperioodi lõpus on ruumi kaitse-väärtused säilinud ning väärindatud⁹²:
 1. Säilinud on Saue linna rohealade ja Saue tammiku seos.
 2. Tagatud on Saue tammiku kompaktsus ja terviklikkus.
 3. Säilitatud on teede struktuur.
 4. Tagatud on teeruumi ohutus ja kasutussõbralikkus ning kemikaalide minimaalne kasutus.
 5. Tagatud on ruumi kui terviku regulaarne hooldamine;
 6. Tagatud on teeruumi regulaarne hooldamine;
 7. Liikluskoormuse hulka on analüüsitud;
 8. Tagatud on vanade puude ja nooremate oluliste puude aluse regulaarne hooldamine;
 9. Tagatud on ohtlike okste/ tüvede eemaldamine ja puude edasine hooldus.
 10. Puistu hooldusraiega on võimalikult hästi tagatud väärtuslike üksikpuude/ gruppide valgustingimused.
 11. Tagatud ja säilitatud on avatud-suletud alade kontrastsus ja vaheldumine. Avatud, pool-avatud ja pool-suletud alasid hooldatakse regulaarselt vastavalt hooldusjuhiste.
 12. Tähistatud alad ruumis on puhastatud isetekkelisest noorendikust ja juurevõsudest.
 13. Tagatud on heas kasvujõus noorte puude säilimine.
 14. Niidualade hulka on suurendatud. Tagatud on kõikide niidualade regulaarne hooldus.
 15. Tagatud suletud, metsasemate alade säilimine.
 16. Hooldusplaani kajastatud olulised vaatesihid on säilitatud ja hooldatud.
 17. Korrastamist ja hooldust vajavad kaasaegsed objektid-rajatised ja kohad on korrastatud ja hooldatud.
 18. Kaasaegsed objektid ruumis lähtuvad terviklikust maastikukaitsealuse ruumi ülesehitusest, nad on hästi hooldatud ning ei riku ruumi terviklikkust ega vaateid ning ei ole ohtlikud.
 19. Ohtlikud objektid (mis pole väärtuslikud) on ruumist eemaldatud.
 20. Ruumi kasutatakse aktiivselt nii kohalike elanike kui ka küllastajate poolt. Ruumis teostavad tegevused ei kahjusta Saue tammiku väärtusi.
 21. Ruumis elutsevate liikidega on arvestatud

⁹¹ Nutt, N. 2011. Pargi hoolduskava koostamise juhend. Keskkonnaamet. Tartu.

⁹² Samas.

22. Saue tammikus on vajadusel läbiviidud elustiku kohta lisauuringud.

23. Uuringute tulemusel leitud kaitsealused liigid on kantud Keskkonnaregistrisse ning nendega arvestatakse Saue tammiku hooldamisel.

Tabel 5. Tulemuslikkuse hindamise indikaatorid, kriteeriumid, eeldatavad tulemused

Ptk nr	Väärtus	Indikaator	Kriteerium/lävend	Tulemus	Selgitus
4.1.	Ruumi loetavus, terviklikkus ja seotus rohealadega	Ruumi terviklikkus ja loetavus. Ruumi seotus ümbritsevate rohealadega.	Saue tammik on terviklik ning seotud ümbritsevate rohealadega	Saue tammik ja ümbritsevate rohealade soes maastikus on loetav. Töös käsitletav ruum on läbi teadliku hooldustegevuse tervikliku ülesehitusega. Ruumis on rõhutatud väärtusi ja neid paremini esitletud.	Hinnatakse ümbritsevate rohealade seotust Saue tammiku alaga. Hinnatakse töös käsitletava ruumi terviklikkust ja seisukorda.
4.1.	Teeruum	Olemasolevate teede ja teeradade ning nende äärte seisukord.	Ruumis olevad teed/teerajad ja nende ääred vajavad korrastamist ja regulaarset hooldust.	Terviklik teedevõrk on heas seisukorras ja hooldatud.	Hinnatakse maanteid/teeradasid ja nende äärte seisukorda ja hooldatust.
4.1.	Suletud-avatud alade tasakaal	Avatud alade pindala ja hooldatus. Pool-avatud alade pindala ja hooldatus. Pool-suletud alade pindala ja hooldatus. Suletud alade pindala ja hooldatus.	Ruumis on olemas pool-avatud alad. Ruumis on olemas avatud alad. Ruumis on olemas pool-suletud alad. Ruumis on olemas suletud alad.	Ruumis on avatud alasid hooldatud. Pool-avatud, pool-suletud ja suletud alasid on teatud kindlatest kohtadest hooldatud.	Hinnatakse avatud alade pindala ja seisukorda võrreldes 2019. a. septembri seisuga. Hinnatakse pool-avatud alade pindala ja seisukorda võrreldes 2019. a. septembri seisuga. Hinnatakse pool-suletud alade pindala ja seisukorda võrreldes 2019.a. septembri seisuga. Hinnatakse suletud alade pindala ja seisukorda võrreldes 2019. a. septembri seisuga. Hinnatakse avatud-suletud alade vahelduvust ja seisukorda.
4.1.	Rajatised	Kaasaegsete objektide olemasolu,	Kaasaegsed objektid, rajatised vajavad regulaarset hooldust.	Kaasaegseid rajatisi on järjepidevalt hooldatud.	Hinnatakse kaasaegsete objektide seisukorda.

		terviklikkus ja seisukord.		Katkised, ohtlikud objektid ja prügi on ruumi erinevatest osadest eemaldatud.	Hinnatakse ruumi puhtust.
4.1.	Vaatelisus	Ruumis olevate vaatesihtide olemasolu.	Ruumis leidub väärtuslikke vaatesihte.	Tagatud on suunatud vaatesihtide olemasolu ja hooldus. Tagatud on kõigi oluliste vaatekoridoride säilimine ja jätkuv heakord.	Hinnatakse hooldusplaani (vt plaan 5) välja toodud vaadete olemasolu ja seisukorda.
4.1.	Olulised üksikpuud, puude grupid	Ruumi väärtuslike üksikpuude ja puude gruppide ja alade arv ja seisukord.	Ruumis esineb olulisi puude gruppe, üksikpuid, alasid.	Väärtuslikke puid ja puude gruppe ja alasid on hooldatud ja säilitatud.	Hinnatakse väärtuslike üksikpuude ja puude gruppide ja alade seisukorda võrreldes 2019.a. septembri seisuga.
4.1.	Ruumi igapäevane kasutus	Ruumi avalik aktiivne kasutus.	Ruum on avalik, mõeldud kõigile kasutamiseks.	Tagatud on ruumile ligipääsetavus, ohutus ja avatus.	Hinnatakse, kas töös käsitletav ruum on avalikult ligipääsetav, ohutu ning aktiivses kasutuses.

GRAAFILINE MATERJAL

Plaan 1: Dendroloogiline hinnang

Plaan 2: Olemasolev olukord

Plaan 2: Väärtused

Plaan 4: Probleemid

Plaan 5: Hooldusplaan

LISAD

Lisa 1: Lähteülesanne

Lisa 2: Dendroloogilise hinnangu tabel

Lisa 3: Keskkonnaameti kooskõlastus