



Autostop OÜ (Pärnu mnt 497) poolt taotletava
detailplaneeringu eksperthinnang (keskkonnamõju
strateegilise hindamise (KSH) eelhinnangu tasemel)

Tellij: Autostop OÜ

Täitja: Alkranel OÜ

Projektijuht (juhtekspert): Elar Pöldvere

Tartu 2010

Sisukord

Sisukord.....	3
Sissejuhatus	4
1. Hinnatava objekti asukoht ja lähiümbros.....	5
2. Toimuva ja jätkata kavandatava tegevuse kirjeldus.....	9
3. Toimuva ja jätkata kavandatava tegevusega kaasnevate keskkonnamõjude analüüs, soovitused negatiivsete mõjude vähendamiseks ja eelhinnang.....	11
3.1 Toimuva ja jätkata kavandatava tegevusega kaasnevate keskkonnamõjude analüüs, soovitused negatiivsete mõjude vähendamiseks.....	11
3.2 KSH ja KMH eelhinnangud kontrollmeetodite kohaselt.....	12
Kokkuvõte	15
Kasutatud kirjandus ja allikad	16

Lisad:

Lisa 1. Autostop OÜ ohtlike jäätmete käitluslitsents (periood 05.07.2005...01.06.2010. a)

Sissejuhatus

Käesoleva töö objektiks on Harju maakonnas Saue vallas, Laagri alevikus asuv Pärnu mnt 497 kinnistu (72703:001:0153). Töö koostamise aluseks on Saue Vallavalitsuse kiri 17.06.2010. a (nr 8-3.3/2364) ning Alkranel OÜ ja Autostop OÜ vahel sõlmitud leping (nr 04-10-10-KSH).

Autostop OÜ taotles 2010. a Saue Vallavalitsuselt Pärnu mnt 497 kinnistu ja lähiala detailplaneeringu algatamist, et muuta olemasolev elamumaa sihtotstarve ärimaaks. Äriregistri teabesüsteemi (2010. a) alusel on Autostop OÜ Pärnu mnt 497 kinnistule registreeritud 27.02.1998. a. Autostop OÜ tegeleb mootorsõidukite osade ja lisaseadmete (sh varuosad) jaemüügiga ning ka autode hoolduse, sõidukite lammutamise, sõidukite numbriliste agregaatide ning kerede remondi ja müügiga. Maa sihtotstarbe muutmise taotlus tuleneb Autostop OÜ tegutsemiseks tarvilike tegevuslubade menetlemisest ning maakasutuse üheselt mõistetavuse tagamisvajalikkusest ka tulevikus.

Saue Vallavalitsus ei langetanud 15.06.2010. a toimunud istungil detailplaneeringu algatamise taotluse osas otsust, kuna piisavalt selge ei olnud pikka aega tegutsenud ettevõtte mõju keskkonnale. Vallavalitsus tegi oma kirjas 17.06.2010. a (nr 8-3.3/2364) ettepaneku tellida keskkonnamõju strateegiline eelhindang pädevalt keskkonnaekspertidelt. Eelhindang peab andma muuhulgas ülevaate ettevõtte edasise tegutsemise võimalikkusest. Peale eelhindangu valmimist ja selle Vallavalitsusele esitamist teeb Saue Vallavalitsus lõpliku otsuse detailplaneeringu edasise menetlemise võimalikkuse ja keskkonnamõju strateegilise hindamise (KSH) algatamata jätmise või algatamise kohta.

Seega viiakse koostatava töö käigus läbi KSH eelhindang, mille eesmärk on välja selgitada, kas alal toimuva ja sisuliselt jätkuva tegevusega võib eeldatavalt kaasneda oluline keskkonnamõju ning kas on vajalik algatada KSH. Dokumendi koostamisel arvestatakse Keskkonnamõju hindamise ja keskkonnajuhtimissüsteemi seaduse (KeHJS) § 2 lg 2 ja § 5, mille kohaselt on tegevus olulise keskkonnamõjuga, kui see võib:

- eeldatavalt ületada tegevuskoha keskkonnataluvust;
- põhjustada keskkonnas pöördumatuid muutusi;
- seada ohtu inimese tervise ja heaolu, kultuuripärandi või vara.

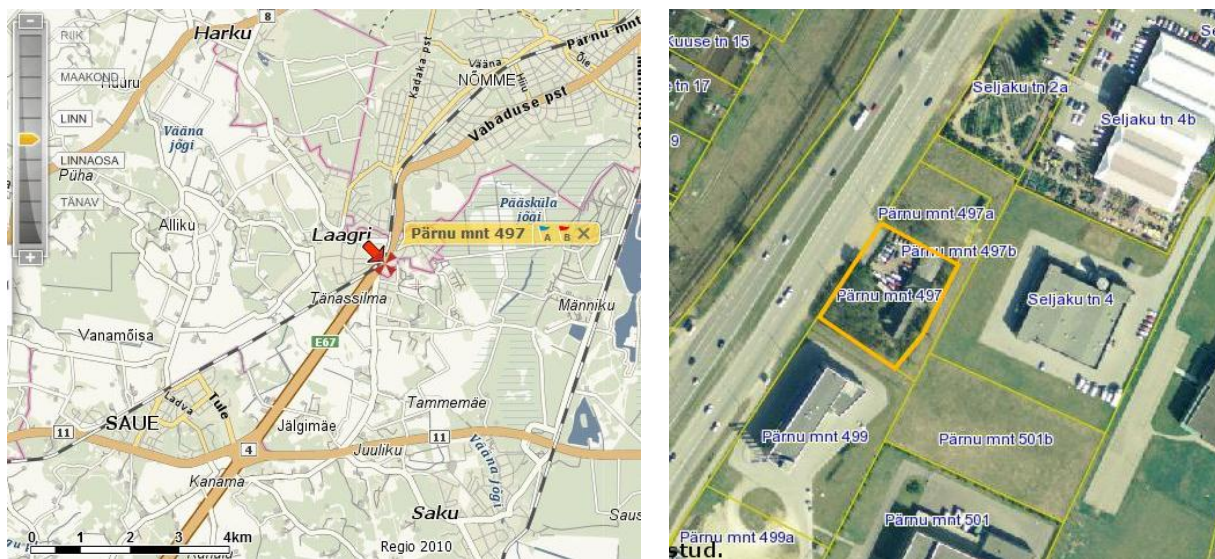
Eelhindangu koostamisel lähtutakse Eesti Vabariigi (EV) Keskkonnaministeeriumi juhendist „Eelhindamine strateegiliste planeerimisdokumentide keskkonnamõju hindamisel“. Täiendavalt võetakse arvesse Euroopa Komisjoni 2005. a juhendit “Keskkonnamõju hindamine. Eelhindamise juhend” ja „Eelhindamise metoodika täpsustamine“ (Alkranel OÜ, 2008 (tellija: Keskkonnaministeerium)).

Töö teostamisel kirjeldatakse hinnatava piirkonna olemasolevat olukorda, arvestades ka 27.08. ja 02.09.2010. a toimunud ala kohapealseid vaatlusi ning töö käigus kogutud andmeid. Töös antakse ülevaade toimuvast ja eeldatavasti jätkuvast tegevusest ning analüüsitakse eelhindangu nõuetele vastavalt tegevusega kaasnevaid mõjusid ja nende olulisust. Hinnangu koostas:

- Elar Põldvere – OÜ Alkranel litsentseeritud keskkonnamõju hindamise ekspert (litsents nr KMH0118) ja KSH juhteksperdi õigusi omav ekspert.

1. Hinnatava objekti asukoht ja lähiümbrus

Käesoleva töö objektiks on Harju maakonnas Saue vallas, Laagri alevikus asuv Pärnu mnt 497 kinnistu (72703:001:0153; joonis 1.1). Maa-alal tegutseb äriregistri teabesüsteemi (2010. a) alusel Autostop OÜ (Pärnu mnt 497 aadressile registreeritud 27.02.1998. a). Maa-ameti kaardirakenduse alusel on maa-ala (2 618 m²) 100% elumumaa sihtotstarbega. Alal on ehitis 322 m² ja õuemaaks on loetud kogu krundi ehk 2 618 m² (haljastusega on kaetud ca 1 400 m²).



Joonis 1.1. Hinnatava objekti asupaik; vasakul üldvaade, alale osundab punane nool ja kollane silt (Regio AS, 2010); paremal lähivaade, alale osundab tumekollane joon (Maa-ameti kaardiserver, 2010).

Ehitisregistri (2010. a) baasil on alal ühekorruseline elamu (joonis 1.2), mille esmane kasutus toimus 1930. a (ei ole kultuurimälestis). Hoone ehitusaluseks pinnaks on 295 m² (suletud netopind 235,2 m²), sellest elamispind 62,6 m². Hoone on varustatud 220 ja 380 V elektriühendusega (maakaabelliin), põhikütteliigiks on ahi või kamin (tahkeküte). Veevarustus on lokaalne ning pesemisvõimalused ja kanalisatsioon puuduvad. Maa-alal asub ka puurkaev (joonis 1.2), mille kohta siiski täpsemad andmed puuduvad (nt. Keskkonnaregister: Keskkonnateabe Keskus, 2010). Hoone ja kinnistu senist kasutust jms aspekte on enamjaolt kirjeldatud ptk 2.

Joonisel 1.2 esitletud puurkaevu ei kasutata. Kaev jääb elumaja keskosast ca 20 m loodesuunda. Eluhoone juurde-ehituse kirdeosa ääres asub ka varem kasutuses olnud settekaev. Varasemate ja ajalooliste katastrikaartide (Maa-ameti kaardirakendus, 2010) alusel võib eeldada, et see kuulus käsitletava kinnistu alla, kuid 2002. a registritoimingute põhjal jääb endine settekaev kinnistule Pärnu mnt 497a. Praegust ja perspektiivset veekasutust ja käitlust on muuhulgas kirjeldatud ka ptk 2.

Looduskaitsealuste taime- ja loomaliikide kasvu/elupaiku ning kaitsealasid hinnataval alal ega selle läheduses (ca 150 m kaugusel) teadaolevalt ei leidu (Keskkonnaregister: Keskkonnateabe Keskus, 2010). Puuduvad ka rohevõrgustiku elemendid. Maa-ameti kaardirakenduse (2010. a) alusel ei ole paikkonnas kultuurimälestisi ega ka pärandkultuuriobjekte. Lähim vooluveekogu (Pääsküla jõgi) asub ca 500 m kaugusel põhjas.



Joonis 1.2. Maa-alal (vasakul) asuv elamahoone ja selle juurde-ehitus ning paremal puurkaev (fotod Alkranel OÜ, 2010).

Maa-ala ja selle lähiümbrust katab täitepinnas ja koreserikas leostunud muld, loodusliku pinnakatte paksus on minimaalne (kuni 1 m) või puudub kohati üldse. Geoloogilise aluspõhjuna avaneb esmalt savikas lubjakivi (peene- ja mikrokristalliline) ja mergel. Esialgse Eesti radooniriski levilate kaardi (EGK OÜ, 2004) järgi on radoonirisk madal. Kinnistu reljeef on Maa-ameti kaardirakenduse (2010. a) alusel üsnagi ühtlane (maapinna absoluutkõrgused 40,5...42 m). Teatav maapinna lang (0,5...1 m) on täheldatav hinnatavast krundist kirdesuunas.

Hinnatavast objektist põhja ja kirdesse jääva Pärnu mnt 497a kinnistu sihtotstarbeks on 50% ulatuses äri- ja 50% tootmismaa. Idasse jääb transpordimaa (72703:001:0152), mille taga asub 20% ulatuses äri- ja 80% tootmismaa (maauksus 72703:001:0318). Kagusuunal on samuti transpordimaa, mille taga paikneb 100% tootmismaa (72703:001:0457). Lõuna-edela suunas külgneb hinnatav objekt 70% ulatuses äri- ja 30% tootmismaaga (72703:001:0459). Lähimad elamumaad jäävad ca 100 m kaugusele lääne-edela suunale. Pärnu mnt 497 ja elamute vahele jääb muuhulgas neljarealine põhimaantee (nr 4) ning raudtee (Keila-Tallinn).

Tallinn-Pärnu-Ikla põhimaantee (I klass) äärmisest liiklusrajast on Pärnu mnt 497 hooneteni ca 40 m. Sõidutee parempoolsesse äärde jääb kiirendusrada ning kruusakattega ala ning vasakus servas paikneb tagasipööret (Pärnu-Ikla suunal) võimaldav rada. Ööpäevane keskmine liiklussagedus on ca 31 694 autot. Põhimaanteel ja käsitletava objekti juures ei ole toimunud registreeritud liiklusõnnetusi (Maa-ameti kaardirakendus, 2010). Tee on valgustatud ja hea nähtavusega.

Pea kogu hinnatav kinnistu paikneb põhimaantee kaitsevööndis. Tee kaitsevööndi eesmärgiks on tee kaitse, teehoiu korraldamine, liiklusohutuse tagamine ning teelt lähtuvate keskkonnakahjulike ja inimesele ohtlike mõjude vähendamine. Teeseaduse § 36 lg 1 kohaselt on teel ja tee kaitsevööndis tee omaniku nõusolekuta keelatud ehitada hooneid või rajatisi, paigaldada valgustusseadet või teabe- ja reklaamivahendit (*käesoleva dokumendi koostaja kommentaar: välja on toodud asjakohasemad valdkonnad*).

Põhimaanteest lähtuvate mõjude osas on analüüsitud (Hendrikson & Ko OÜ, 2007) kehtiva korra alusel müraküsimusi. Välisõhus leviva müra vähendamiseks on koostatud tegevuskava (ELLE OÜ, 2008), mis muuhulgas näeb ette müraseina ehitamist (2011-2012. a) ka Pärnu mnt 497 kinnistu juurde. Müraseina ehitamist koordineerin Maanteeamet.

Saue valla arengukava 2010-2015 (2026; koostatud 2010. a) sätestab, et valla territooriumi ruumilise, ehitusliku ja maakasutusliku arengu põhimõtted määratletakse Saue valla üldplaneeringuga, teemaplaneeringute ja detailplaneeringutega. Arengukavas sätestatakse üldised väärtused, millest planeerimistegevuses tuleb lähtuda. Siinkohal on olulisema väärtusena välja toodud arendustegevuse suunamine tervikliku elukeskkonna loomisele (elamud, mänguväljakud, lasteasutused, teenindus, tööstus jne). Igasugune arendustegevus peab arvestama paikkondlikku väärtust ja eripära, planeeringualadel tuleb järgida tervikliku elukeskkonna (sh. tervis, keskkond, heakord) loomise vajadust, maa-alad mänguväljakute, spordiväljakute, puhkealade, sotsiaalse ja tehnilise infrastruktuuri (nt võimalused jäätmete sorteeritud kogumiseks) rajamiseks jne. Üheks kaugemaks eesmärgiks on arendada väljakujunenud keskuseid nii, et maksimaalselt on ära kasutatud olemasolev või juurde kavandatav infrastruktuur.

Käesolevas hinnangus käsitletud paikkonda on valla arengukavas nimetatud olemasolevaks/perspektiivseks tootmisalaks/tootmispargiks. Tegevusplaanide all on esile toodud ettevõtluse (sh teenindamine) soodustamist, nõustamist ja võimalikku toetamist (nt. infrastruktuuride osas, üks peamine probleem reoveekäitlus ja selle korraldus). Kavandatakse puuduva/amortiseerunud ühisveevärgi- ja kanalisatsiooni väljaehitamist/renoveerimist Euroopa Liidu (EL) ühtekuuluvusfondi ja/või siseriiklike projektimeetmete raames ning koostöös naaberomavalitsustega. Vald ei soostu toetama ohtlike, müra tekitavate, reostavate ettevõtete ja ehitiste rajamist.

Saue valla üldplaneering (ÜP) on kehtestatud Saue Vallavolikogu määrusega nr. 006 (25.08.2005; Maaplaneeringud OÜ, 2005). Nimetatud dokumendi koosseisu kuulub ka KSH aruanne. ÜP kaardi järgi jääb hinnatav paikkond tootmis- ja ärimaa sihtotstarbega alade piirkonda (tiheasustusala), kus asub ka survekanalisatsiooni torustik. Äri- ja tootmismaade reserveerimise aspektideks on muuhulgas seal juba olevad sama funktsiooniga alad ning samuti parem sobitumine maanteega. Vastavalt Saue Vallavolikogu 22.04.2010. a otsusele nr 023 on algatatud Saue valla uue ÜP koostamine ning KSH. Ka koostatavas ÜP-s on paikkond määratud tootmis- ja ärimaa sihtotstarbega alade hulka. ÜP kaardi põhjal on tulevikus kavandatud hinnatava objekti kõrval kulgevale Tallinn-Pärnu-Ikla põhimaanteele kahte ristmikku (ca 200 ja 150 m kaugusele, vastavalt kirde ja edelasuunda).

Hinnatav maa-ala jääb üle 2000 inimekvivalendiga (ie) reoveekogumisalasse „Tallinn ja ümbrus“ (nr. RKA_HA0010; Keskkonnaministri käskkiri nr 1070 (02.07.2009. a)). Saue valla Tallinna reoveekogumisala ühisveevärgi ja -kanalisatsiooni (ÜVK) arengukava 2008 - 2020 (Europolis OÜ, 2008. a) põhjal on hinnatavast objektist ca 200 m kaugusele kirdesuunda planeeritud vähemalt ühisveevarustuse torustik. Saue valla ühisveevärgi ja -kanalisatsiooni arendamise kava 2009-2020 (Europolis OÜ, 2008) kohaselt on paikkonnas ka olemasolevad veetrassid (nt kinnistul Seljaku tn 6 (Pärnu mnt 497 hoonest ca 130 m kaugusel)).

Nimetatud ÜVK-de kohaselt jääb Pärnu mnt 497 lähistele ka olemasolev survekanalisatsiooni trass (Laagri aleviku heitveed on suunatud Tallinna Vesi AS hallatavasse süsteemi), sademeveekanaliseerimise pole aga alale määratud. Arvestades ka valla arengukavas (koostatud 2010. a) toodut, siis on tõenäoline, et käesolevas dokumendis kirjeldatud piirkond saab kaetud nõuetekohase ühisveevarustuse ja -kanalisatsiooniga.

Maa-ameti kaardirakenduse (2010. a) alusel asub Pärnu mnt 497 kinnistu alal, kus maapinnalt esimene ja suurelt jaolt sademeveest (tabel 1.1) „toituv“ põhjaveekompleks on kaitsmata

(lõhelised ja karstunud kivimid). Siiski ei ole tegemist põhjaveekompleksiga, mida kasutatakse ühisveevarustuse tagamiseks (harvadel juhtudel tarbivad nn. üksikkasutajad). Järgnevad ja ühisveevarustusse liidetud veekompleksid on juba eraldatud looduslike ja regionaalsete veepidemetega. Eelpool viidatud ÜVK-dest nähtub, et veevarud (sh kinnitatud põhjaveevarud) on sotsiaal-majanduslikku arengut võimaldavad.

Tabel 1.1. Paikkonna keskmine sademete hulk ja sademetega päevade arv (alus: EMHI 2010, periood 1961-1990)

Sademete hulk (mm) kuude lõikes ja kokku												
01	02	03	04	05	06	07	08	09	10	11	12	Σ
45	30	29	36	37	53	79	84	82	70	68	55	668
Sademetega päevade arv (≥ 1,0 mm) kuude lõikes ja kokku												
01	02	03	04	05	06	07	08	09	10	11	12	Σ
11	8	8	7	7	8	11	11	12	11	14	14	122

Saue valla jäätmekava 2008-2014 (Alkranel OÜ, 2008) on Saue valla jäätmekäitlust korraldav ja suunav dokument, mis määrab jäätmekäitluse arengusuunad kuni 2014 aastani. Jäätmekava koostamisel on lähtutud üleriigilisest ja Harjumaa jäätmekavast ning jäätmemajandust reguleerivatest õigusaktidest (sh Saue vallas kehtivad aktid). Jäätmekava käsitleb muuhulgas ka romusõidukite temaatikat (probleemtoodete jäätmed) ning seega kaudselt ka selle valdkonna arendamis- ja reguleerimisvajadust.

Kohaliku omavalitsuse poolt määratud kriteeriumite alusel on vallal õigus nõuda jäätmekava koostamist ettevõtetelt, keda saab defineerida „olulise jäätmetekkega ettevõteteks“ (jäätmekava kohaselt suured ettevõtted).

Valla jäätmekava kohaselt ei ole Pärnu mnt 497 juures või selle lähipiirkonna jääkreostuskoldeid või -objekte. Nimetatut kinnitab ka Keskkonnaregister (2010. a) ja näiteks töö „Ohtlike jääkreostuskollete kontroll ja uuringud“ (Maves AS, 2004). Keskkonnaregistris (2010. a) toodu baasil ei tuvastatud hinnatava objekti lähistel ka arvestamist vajavaid ohuobjekte.

2. Toimuva ja jätkata kavandatava tegevuse kirjeldus

Maa-alal tegutseb äriregistri teabesüsteemi (2010. a) alusel Autostop OÜ (Pärnu mnt 497 aadressile registreeritud 27.02.1998. a). Autostop OÜ tegeleb mootorsõidukite osade ja lisaseadmete (sh varuosad) jaemüügiga ning ka autode hoolduse, sõidukite lammutamise, sõidukite numbriliste agregaatide ning kerede remondi ja müügiga.

2004. a teostatud uurimistöö „Eesti autolammutuskodade kaardistamine“ (PIC Eesti AS) tuvastas küll puudusi (määruse „Romusõidukite käitlusnõuded“¹ alusel) Autostop OÜ töökorralduses, kuid järeldati siiski järgnevat: „Lammutuskoda on väike, kuid igati oma funktsiooni täitev ning perspektiivikas. Nõuete evitamiseks vajalikud mahukad rahalised kulutused ja investeeringud seadmetesse ja ehitistesse. Olemasolevat olukorda arvestades on ettevõtte “pigem keskkonnaohutu”“. Uurimistöö liigitas ettevõtte väikeste autolammutuskodade hulka.

Aastas lammutatakse Autostop OÜ ruumides 30...60 transpordivahendit (kuni 80 t/a). Lammutamist vajavate liiklusvahendite arv sõltub nt turu jms situatsioonist. Tegevus toimus perioodil 05.07.2005...01.06.2010. a ohtlike jäätmete käitluslitsentsi alusel (registreerimisnumber 0118; lisa 1). Keskkonnaministeeriumi dokumendiregistrist nähtub, et Autostop OÜ asus 20.09.2007. a taotlema ka jäätmeluba, kuid 07.01.2008. a loa menetlus peatati. Tõenäoliselt tulenes see otsus kohaliku omavalitsuse seisukohast (11.12.2007. a (nr 893)), et elamumaa sihtotstarbega kinnistul ei ole Autostop OÜ tegevus asjakohane (maa kasutamine ärilisel või tootmise eesmärgil pole lubatud). Keskkonnaministeeriumi dokumendiregistris ei leidu Autostop OÜ tegevuse kohta muid märkeid, sama olukord on Keskkonnainspektsiooni ja Terviseameti dokumendiregistriga.

Pärnu mnt 497 alale suunab vastav teavitussilt ja ligipääs on võimaldatud Tallinn-Pärnu-Ikla põhimaanteelt, tulevikus tõenäoliselt ka transpordimaalt Pärnu mnt 497b (joonis 2.1). Kinnistu loodeservas asub kruusa- ja killustikkattega ala, kuhu saab parkida autosid. Eelpool nimetatud alast hoonete suunas asub aga aiaga piiratud ja enamjaolt kolmekihilise killustikkattega plats (ca 552 m²), kus hoitakse remonditavaid ja lammutatavaid transpordivahendeid ning asupaika sobivaid jäätmekonteinereid. Transpordivahendite hulgad ja liigid on platsil vahelduvad, sõltudes nt turu jms situatsioonist. Maksimaalselt mahub elektroonilise valvega varustatud alale ca 22 transpordivahendit. Otseselt keskkonnaohtlike masinaid alal ei hoita, st. eelnevalt tagatakse nende piisav ohutus (nt. allpool kirjeldatavas töökojas). 02.09.10. a toimunud vaatlustel nt. õlireostust kirjeldatud platsil ei tuvastatud.

Joonisel 2.1 esitatud pood/ladu/kontor asub 1930. a ehitatud hoone kõrval ehk juurdeehituses. Laos ja poes on müüdavad varuosad jms detailid. Eluhoone abiruumides hoitakse müügiks mitte mõeldud ja transpordivahenditelt eraldatud romuosasid ning paikneb töökoda, kus siis teostatakse nii transpordivahendite remont- kui ka lammutustöid (sh. vanaõli eraldamine jms). Töökoja siseruumides on betoneeritud põrand, et vältida tekkivate jääkainete pinnasesse sattumist. 02.09.10. a toimunud vaatluste põhjal oli töökoja põrand puhas.

Siseruumides on korraldatud näiteks: vanaõlide, kütuse ja jahutusvedelike kogumine ja hoiustamine (vaadid, betoneeritud aluspind, dokumenteeritud andmed); akude ning õli- ja kütusefiltrite kogumine ja hoiustamine (konteinerid, betoneeritud aluspind, dokumenteeritud andmed); vanarehvide kogumine ja hoiustamine (enamjaolt vastavatel riiulitel,

dokumenteeritud andmed). Kogutud ja hoiustatud jäätmete üleandmine on senini toimunud vastavaid tegevuslitsentse omavatele ettevõtetele (nt. EcoPro AS, Kuusakoski AS).



Joonis 2.1. Pärnu mnt 497; üleval vasakul ortofoto (Maa-ameti kaardiserver, 2010); üleval paremal hoonetekompleks; all vasakul juurde-ehituses asuv pood/ladu/kontor; all paremal elumajas (abiruumides) asuv töökoda (fotod Alkranel OÜ, 2010).

Kasutatavaid ruume köetakse peamiselt elektriga, kuigi hoones on võimalik kasutada ka ahi e. tahkekütet (vt ptk 1). Autostop OÜ on tööl kaks inimest, kes üldjoontes ka pidevalt (tööajal) maa-alal viibivad. Tarbevett, nt. kohvi tegemiseks, tuuakse alale kanistritega. Ööpäevane veetarve on väga väike. Puuduvad pesemisvõimalused ja tualett (vt ka ptk 1). Juhul kui Pärnu mnt 497 hooned oleksid varustatud ühisveevärgi ja –kanalisatsiooniga, ka siis ei tõuseks veetarve väga oluliselt. Aare Kuusiku (1995. a) andmetel kulub ühe töötaja peale ca 12 liitrit vett ööpäevas.

Autostop OÜ taotles 2010. a Saue Vallavalitsuselt Pärnu mnt 497 kinnistu ja lähiala detailplaneeringu algatamist, et muuta olemasolev elamumaa sihtotstarve ärimaaks (vt ptk „Sissejuhatus“). Nimetatud taotluse rahuldamine võimaldaks muuhulgas edaspidiseks ära määrata ärimaa liikluskeemid, parklate alad ja katted, tehnorajatiste ja –võrkude asukohad ning parameetrid, hoonestuse välisviimistluse, kinnistu haljastuse ning heakorra ja keskkonnahoiu (vastavalt valla ja riigi õiguskorrale) tingimused jms. Samuti paraneksid Autostop OÜ tegutsemiseks vajalike tegevuslubade menetlemis- ja täitmistingimused (sh. erinevatest õigusaktidest tulenevate nõuete täitmise järelvalve).

Autostop OÜ ei kavanda näiteks lammutavate transpordivahendite mahtude suurendamist, kuid põhihoone ehk vana taluhoone ruumide korrastamine ja sihipärane kasutamine on küll kavas. Nimetatud tegevus loob senisest paremad tingimused näiteks tarvikute jms hoiustamiseks ning töötajate töökeskkond ja klienditeenindus muutub efektiivsemaks. Lisaks paraneb ka üldine heakord nii kinnistul kui ka hoonetes.

3. Toimuva ja jätkata kavandatava tegevusega kaasnevate keskkonnamõjude analüüs, soovitused negatiivsete mõjude vähendamiseks ja eelhinnang

Käesolevas peatükis teostatakse analüüs ning antakse eelhinnang toimuva ja jätkata kavandatava tegevusega kaasneda võivatele keskkonnamõjudele (sh kumuleeruvad mõjud, mõjude kestvus ja ilmnemise tõenäosus), arvestades KeHJS ja aruande peatükkidest 1 ja 2 toodud kriteeriumeid. Ptk 3.1. kirjeldab toimuva ja jätkata kavandatava tegevuse võimalikke mõjusid ja vajadusel esitatakse soovitusi negatiivsete mõjude vähendamiseks ning ptk 3.2 annab eelhinnangu olemasolevale ja kavandatavale ka kontrolltabelite kaudu.

3.1 Toimuva ja jätkata kavandatava tegevusega kaasnevate keskkonnamõjude analüüs, soovitused negatiivsete mõjude vähendamiseks

Vähemalt 12 aastat Pärnu mnt 497 aadressil tegutsenud Autostop OÜ on järginud üldisi keskkonnakaitse põhimõtteid. Ptk 1 ja 2 alusel ei ole aastate jooksul tuvastatud olulisi probleeme, mis võiksid avaldada olulist mõju loodus- või sotsiaalkeskonnale (sh kumuleeruvad mõjud). Pigem on tegemist ühe väike-ettevõttega, kelle töö aitab kaasa probleemtoodete jäätmete efektiivse käitluse korraldamisele.

Saue valla arengudokumentide alusel (ptk 1) on maa-ala ümbritsev keskkond ka nimetatud tegevust soosiv ehk paikkonna (äri- ja tööstusfunktsioonid) eripärasid arvestav. Võimalik on arendada väljakujunenud äri- ja tööstuspiirkonda nii, et maksimaalselt kuid keskkonda arvestavalt on tagatud olemasoleva ja juurde kavandatud infrastruktuuri ning maa kasutus.

Eelnevates ptk analüüsitud teabe baasil võib järeldada, et Autostop OÜ tegevust, hinnataval kinnistul, saab muuta siiski efektiivsemaks, vähendades nii ka õnnetusjuhtumite ja seega keskkonnakahju tekkimise riske veelgi ning parandades erinevatest õigusaktidest tulenevate nõuete täitmist ja järelvalve tingimusi. Selleks loob head eeldused näiteks Autostop OÜ maa-ala (Pärnu mnt 497) detailplaneeringu algatamise taotluse (vt ptk „Sissejuhatus“ ja 2) rahuldamine kohaliku omavalitsuse poolt. Käesoleva dokumendi koostaja leiab, et edasiste tegevuste (sh. tegevuslubade uuendamine ja taotlemine) käigus tuleb muuhulgas tähelepanu pöörata järgnevatele teemadele:

- Tarbevee varustus ja reoveekäitus – kavandada liitumine ühisveevarustuse ja -kanalisatsiooniga, vastavalt teemakohaste arengudokumentidega (ptk 1) määratud tingimustele. Kuni liitumistingimuste puudumiseni tarnida vett senise skeemi kohaselt (ptk 2). Reovee tekke puhul kasutada kogumismahutit (minimaalselt 3 m³) ja seda regulaarselt (vähemalt kord kvartalis) tühjendada. Likvideerida ühendus endises settekaevuga (ptk 1).
- Olemasolev puurkaev likvideerida ehk tampooneerida, vastavalt määrusele „Nõuded puurkaevu ja puuraugu projekti ja konstruktsiooni ning likvideerimise ja rekonstrueerimise projekti kohta, puurkaevu ja puuraugu projekteerimise, rajamise, kasutusele võtmise, likvideerimise ja konserveerimise kord ning puurkaevu või puuraugu asukoha kooskõlastamise, rajamise ja kasutusele võtmise taotluste,

puurimispäeviku, puurkaevu ja puuraugu andmete keskkonnaregistrisse kandmiseks esitamise ning puurkaevu ja puuraugu likvideerimise akti vormid“.

- Uuendada parkimisala katet, uute lao- ja hoiuruumide kasutuselevõtul tagada nende reostuskindlus ja valve. Hoiuruumide kasutamise muuhulgas ka kondensaatorite konteinerite ning erinevate vedelike ja gaaside mahutite tarbeks.
- Kaaluda õlipüüdurite paigaldamist, vastavalt projektile paigaldatud õlipüüdurite regulaarne hooldus (vastavalt juhenditele ja eeskirjadele). Üle vaadata käitises olevad reostustõrjevahendid (absorbent jms) ja vajadusel neid uuendada või täiendada.

Keskkonnaekspert leiab, et analüüsitud teabe kohaselt (sh ptk 3.1) ning KeHJS § 2 lg 2 ja § 5 pole alust ja vajadust KSH algatamiseks, kuivõrd puudub eeldus oluliste keskkonnamõjude tekkeks (sh kumulatiivsed mõjud). Saue Vallavalitsus saab toodud hinnanguid, soovitusi ja nõuandeid analüüsides langetada lõpliku otsuse detailplaneeringu edasise menetlemise võimalikkuse ja KSH algatamata jätmise või algatamise kohta (KeHJS § 35). KSH seonduvast otsusest teavitamine peab toimuma KeHJS § 35 lg 6 alusel.

3.2 KSH ja KMH eelhindangud kontrollmeetodite kohaselt

Eeldatavalt oluliste negatiivsete mõjude ilmnemisvõimaluste analüüsimisel (tabel 3.1 ja 3.2) kasutas käesoleva dokumendi koostaja ka EV Keskkonnaministeeriumi poolt väljatöötatud juhendit „Eelhindamine strateegiliste planeerimisdokumentide keskkonnamõju hindamisel“ ja Euroopa Komisjoni juhendit „Keskkonnamõju hindamine. Eelhindamise juhend“ („*Guidance on EIA, Screening*“). Viimati nimetatud juhendi jms alusel on Alkranel OÜ koostanud (2008. a) ka KMH eelhindamise meetodika töövahendi (Keskkonnaministeeriumi tellimusel, vt. <http://www.envir.ee/1097319>). Töös antavate ja KMH teemaliste hinnangute puhul tuginetaksegi vastavale töövahendile.

Saue Vallavalitsus viitas oma kirjas 17.06.2010. a (nr 8-3.3/2364) KeHJS § 33 lg 3, mida tuleb rakendada kui § 33 lg 1 nimetatud strateegilises planeerimisdokumentis tehakse muudatusi või lg 1 nimetatud strateegilise planeerimisdokumentiga kavandatakse tegevust, mille jaoks on vaja tegevusluba. Käesoleva analüüsi baasil ei tehta muudatusi § 33 lg 1 nimetatud strateegilistes dokumentides (nt. üldplaneering, ptk 1) ja samuti ei ole tegemist strateegilise dokumendiga, mida ei ole käsitletud § 33 lg 1. Seega rakendatakse allpool esitatud hinnangud (tabel 3.1) KeHJS § 33 lg 1.

Tabel 3.1. KSH algatamise vajalikkuse kontrolltabel vastavalt KeHJS (aluseks juhend „Eelhindamine strateegiliste planeerimisdokumentide keskkonnamõju hindamisel“).

Nr	Küsimus	KeHJS	Vastus	Kommentaar (kui vajalik)
1	Kas kavandatakse tegevust põllumajanduse, metsanduse, kalanduse, energeetika, tööstuse, transpordi, jäätmekäitluse, veemajanduse, telekommunikatsiooni või turismi valdkonnas.	§ 33 lg 1 p 1	Jah	Kavandatavast tegevusest annab ülevaate ptk 2.
2	Kas p 1 kirjeldatud tegevus liigitub KeHJS § 6 lg 1 alla.	§ 33 lg 1 p 1	Ei	Ptk 2 kirjeldatud tegevus ei liigitu KeHJS § 6 lg 1 alla.
3	Kas p 1 kirjeldatud tegevus liigitub KeHJS § 6 lg 2...4 alla.	§ 33 lg 1 p 1	Ei	Vt. ptk 3.1 ja tabel 3.2.

Nr	Küsimus	KeHJS	Vastus	Kommentaar (kui vajalik)
4	Kas kavandatakse üleriigilist, maakonna- või üldplaneeringut	§ 33 lg 1 p 2	Ei	Kavandatavast tegevusest annab ülevaate ptk 2.
5	Kas kavandatakse detailplaneeringut, mis liigitub KeHJS § 6 lg 1 alla.	§ 33 lg 1 p 3	Ei	Ptk 2 kirjeldatud tegevus ei liigitu KeHJS § 6 lg 1 alla.
6	Kas kavandatakse detailplaneeringut, mis liigitub KeHJS § 6 lg 2...4 alla.	§ 33 lg 1 p 3	Ei	Vt. ptk 3.1 ja tabel 3.2.
7	Kas kavandatakse tegevust, mis eeldatavalt avaldab Natura 2000 võrgustiku alale olulist mõju	§ 33 lg 1 p 4	Ei	Kavandatavast tegevusest annab ülevaate ptk 2 ja ümbruskonnast ptk 1.

Tabelis 3.2. toodud eelhindamise kontroll- ja koondtabel on pandud kokku küsimustiku alusel, mis koosneb kahest moodulist: esimene osa käsitleb olemasoleva olukorra kirjeldust täpsustavaid teemavaldkondi (küsimusi kokku 25), teise osa küsimustik on suunatud kavandatava tegevuse täpsustamisele (käesolevas töös on kasutatud jaotist „Muud tegevused“, 61 küsimust). Kasutatud metoodika kirjeldus ja küsitluslehed on leitavad aadressilt <http://www.envir.ee/1097319>.

Tabel 3.2. KMH eelhindamise kontroll- ja koondtabel (aluseks KMH eelhindamise metoodika töövahend (OÜ Alkranel (tellinud Keskkonnaministeerium), 2008)).

Olemasoleva olukorra hinnang	Punktid	Maksimaalsed võimalikud punktid	% maksimumist
Pinnavormid, geoloogia ja pinnas (sh. põhjavesi)	2,0	15,0	13,3
Metsad, märgalad ja rohevõrgustik	0,0	15,0	0,0
Rand ja kallas (sh. pinnavesi)	0,0	15,0	0,0
Kaitstavad loodusobjektid ja Natura 2000 alad	3,0	15,0	20,0
Ajaloo-, kultuuri- või arheoloogilise väärtusega alad ja maastik	0,0	15,0	0,0
Kokku	5,0	75,0	6,7
Kavandavat tegevust täpsustav hinnang	Punktid	Maksimaalsed võimalikud punktid	% maksimumist
Veekasutus ja veesaaste, pinnas ja pinnasesaaste	3,7	12,5	30,0
Maakasutus (sh maavarad), pinnavormid ja maastik	0,5	12,5	4,0
Välisõhu saastatus ja lõhn	5,0	12,5	40,0
Jäätmekäitlus ja jäätmemahukus	9,5	12,5	76,0
Müra ja vibratsioon	1,5	12,5	12,0
Valus, soojus, kiirgus	4,0	12,5	32,0
Loodusobjektid ja Natura 2000	0,0	12,5	0,0
Avarioht ja teised olulised mõjud	5,0	12,5	40,0
Kokku	29,2	100,0	29,2
Mõlemad teemad kokku	34,2	175,0	19,5

Esitatud küsimustiku põhjal tehakse ettepanek mõju hindamise algatamiseks juhul, kui vähemalt kaks teemavaldkonda (ükskõik kas olemasoleva olukorra või tegevuse täpsustuse küsitluse osast) saavad enam kui 50% vastava teemavaldkonna maksimaalsest võimalikust punktisummast. Olemasoleva olukorra teemavaldkond peab olulise mõju omamiseks saama seega ≥ 8 punkti ning tegevuse täpsustuse teemavaldkond $\geq 6,5$ punkti. Ettepanek mõju hindamise algatamiseks tuleb teha ka sel juhul, kui üks teemavaldkond saab üle 80% maksimaalsest võimalikust punktisummast (olemasoleva olukorra valdkond > 12 punkti või

tegevuse täpsustuse valdkond >10 punkti). Kui ainult üks teemavaldkond saab 50...80% maksimaalsest punktisummast ja teised alla 50%, siis vajadust mõju hindamise algatamiseks ei ole. Samuti ka siis, kui kõik valdkonnad saavad alla 50% maksimaalsest võimalikust punktisummast. Käesoleval juhul mõju hindamise algatamiseks vajadust ei ole (vt. tabel 3.2). Eelpool toodud ptk alusel täidetud küsitluslehti (sh. kontrolltabeleid) vms eelhinnangu töödokumente on võimalik näha, kontakteerudes Alkranel OÜ-ga (<http://www.alkranel.ee>).

Keskkonnaekspert leiab, et analüüsitud teabe kohaselt (sh ptk 3.2) ning KeHJS § 2 lg 2 ja § 5 pole alust ja vajadust KSH algatamiseks, kuivõrd puudub eeldus oluliste keskkonnamõjude tekkeks (sh kumulatiivsed mõjud). Saue Vallavalitsus saab toodud hinnanguid, soovitusi ja nõuandeid analüüsides langetada lõpliku otsuse detailplaneeringu edasise menetlemise võimalikkuse ja KSH algatamata jätmise või algatamise kohta (KeHJS § 35). KSH seonduvast otsusest teavitamine peab toimuma KeHJS § 35 lg 6 alusel.

Kokkuvõte

Käesoleva töö objektiks oli Harju maakonnas Saue vallas, Laagri alevikus asuv Pärnu mnt 497 kinnistu (72703:001:0153). Töö koostamise aluseks oli Saue Vallavalitsuse kiri 17.06.2010. a (nr 8-3.3/2364) ning Alkranel OÜ ja Autostop OÜ vahel sõlmitud leping (nr 04-10-10-KSH).

Autostop OÜ taotles 2010. a Saue Vallavalitsuselt Pärnu mnt 497 kinnistu ja lähiala detailplaneeringu algatamist, et muuta olemasolev elamumaa sihtotstarve ärimaaks. Äriregistri teabesüsteemi (2010. a) alusel on Autostop OÜ Pärnu mnt 497 kinnistule registreeritud 27.02.1998. a. Autostop OÜ tegeleb mootorsõidukite osade ja lisaseadmete (sh varuosad) jaemüügiga ning ka autode hoolduse, sõidukite lammutamise, sõidukite numbriliste agregaatide ning kerede remondi ja müügiga. Maa sihtotstarbe muutmise taotlus tulenes Autostop OÜ tegutsemiseks tarvilike tegevuslubade menetlemisest ning maakasutuse üheselt mõistetavuse tagamisvajalikkusest ka tulevikus.

Saue Vallavalitsus ei langetanud 15.06.2010. a toimunud istungil detailplaneeringu algatamise taotluse osas otsust, kuna piisavalt selge ei olnud pikka aega tegutsenud ettevõtte mõju keskkonnale. Vallavalitsus tegi oma kirjas 17.06.2010. a (nr 8-3.3/2364) ettepaneku tellida KSH eelhindang pädevalt keskkonnaekspertidelt. Eelhindang pidi andma muuhulgas ülevaate ettevõtte edasise tegutsemise võimalikkusest. Peale eelhindangu valmimist ja selle Vallavalitsusele esitamist teeb Saue Vallavalitsus lõpliku otsuse detailplaneeringu edasise menetlemise võimalikkuse ja KSH algatamata jätmise või algatamise kohta.

Seega viidi läbi KSH eelhindang, mille eesmärgiks oli välja selgitada, kas alal toimuva ja sisuliselt jätkuva tegevusega võib eeldatavalt kaasneda oluline keskkonnamõju ning kas on vajalik algatada KSH. Dokumendi koostamisel arvestati KeHJS § 2 lg 2 ja § 5. Eelhindangu koostamisel lähtuti Eesti Vabariigi (EV) Keskkonnaministeeriumi juhendist „Eelhindamine strateegiliste planeerimisdokumentide keskkonnamõju hindamisel“. Täiendavalt võeti arvesse Euroopa Komisjoni 2005. a juhendit „Keskkonnamõju hindamine. Eelhindamise juhend“ ja „Eelhindamise meetodika täpsustamine“ (Alkranel OÜ, 2008 (tellija: Keskkonnaministeerium)).

Töö teostamisel kirjeldati hinnatava piirkonna olemasolevat olukorda, arvestades ka 27.08. ja 02.09.2010. a toimunud ala kohapealseid vaatlusi ning töö käigus kogutud andmeid. Töös anti ülevaade toimuvast ja eeldatavasti jätkuvast tegevusest ning analüüsiti eelhindangu nõuetele vastavalt tegevusega kaasnevaid mõjusid ja nende olulisust.

Keskkonnaekspert leiab, et analüüsitud teabe kohaselt (sh ptk 3.1 ja 3.2) ning KeHJS § 2 lg 2 ja § 5 pole alust ja vajadust KSH algatamiseks, kuivõrd puudub eeldus oluliste keskkonnamõjude tekkeks (sh kumulatiivsed mõjud). Saue Vallavalitsus saab toodud hinnanguid, soovitusi ja nõuandeid analüüsides langetada lõpliku otsuse detailplaneeringu edasise menetlemise võimalikkuse ja KSH algatamata jätmise või algatamise kohta (KeHJS § 35). KSH seonduvast otsusest teavitamine peab toimuma KeHJS § 35 lg 6 alusel.

Detailplaneeringu ja teiste alaga seotud edasiste dokumentide menetlemisel ja tööde teostamisel arvestada käesoleva tööga ja selles esitatud soovitude ning tingimustega (ptk 3.1) ning alale kehtivate nõuetega (sh ptk 1).

Kasutatud kirjandus ja allikad

- Autostop OÜ tegevjuht Ain Lähker (suulised ja kirjalikud andmed), 2010.
- Eesti autolammutuskodade kaardistamine. PIC Eesti AS, 2004.
- Ehitisregister (<http://www.ehr.ee/v12.aspx?loc=0104>), 2010.
- EMHI (<http://www.emhi.ee>), 2010.
- Esialgse Eesti radooniriski levilate kaart. EGK OÜ, 2004.
- Juhend „Eelhindamine strateegiliste planeerimisdokumentide keskkonnamõju hindamisel“. Eesti Vabariigi Keskkonnaministeerium.
- Juhend „Eelhindamise meetodika täpsustamine“. Alkranel OÜ, 2008 (tellija: Keskkonnaministeerium).
- Juhend „Keskkonnamõju hindamine. Eelhindamise juhend“. Euroopa Komisjon, 2005.
- Keskkonnainspektsiooni dokumendiregister (<http://www.kki.ee/index.php?id=5867>), 2010.
- Keskkonnaministeeriumi dokumendiregister (<http://dh2.envir.ee/atp>), 2010.
- Keskkonnaministri käskkiri „Reoveekogumisalad reostuskoormusega üle 2000 ie“ nr 1070 (02.07.2009).
- Keskkonnamõju hindamise ja keskkonnajuhtimissüsteemi seadus.
- Keskkonnaregister: Keskkonnateabe Keskus (<http://register.keskkonnainfo.ee>; <http://www.keskkonnainfo.ee>), 2010.
- Kultuurimälestiste riiklik register (<http://register.muinas.ee>), 2010.
- Maa-ameti kaardirakendus (<http://geoportaal.maaamet.ee>), 2010.
- Määrus „Nõuded puurkaevu ja puuraugu projekti ja konstruktsiooni ning likvideerimise ja rekonstrueerimise projekti kohta, puurkaevu ja puuraugu projekteerimise, rajamise, kasutusele võtmise, likvideerimise ja konserveerimise kord ning puurkaevu või puuraugu asukoha kooskõlastamise, rajamise ja kasutusele võtmise taotluste, puurimispäeviku, puurkaevu ja puuraugu andmete keskkonnaregistrisse kandmiseks esitamise ning puurkaevu ja puuraugu likvideerimise akti vormid“.
- Määrus „Romusõidukite käitlusnõuded“.
- Ohtlike jääkreostuskollete kontroll ja uuringud. Maves AS, 2004.
- Pria.ee kaardirakendus (https://kls.eesti.ee/pria_avalik_kaart), 2010.
- Regio AS kaardirakendus (<http://kaart.otsing.delfi.ee>), 2010.
- Reoveeväikepuhastid Eestis. Aare Kuusik, 1995.
- Saue valla arengukava 2010-2015 (2026; koostatud 2010).
- Saue valla dokumendiregister (<http://avalik.sauevald.ee/documents.aspx?org=68&unit=-1>), 2010.
- Saue valla heakorra eeskiri. Saue Vallavolikogu määrus (27.12.2007) nr 019.
- Saue valla Internetikodulehekülg (<http://www.sauevald.ee>), 2010.
- Saue valla jäätmekava 2008-2014. Alkranel OÜ, 2008.
- Saue valla uue ÜP koostamine ning keskkonnamõju strateegiline hindamine. Saue Vallavolikogu 22.04.2010 otsus nr 023.
- Saue valla ühisveevärgi ja -kanalisatsiooni arendamise kava 2009-2020. Europolis OÜ, 2008.
- Saue valla üldplaneering. Maaplaneeringud OÜ, 2005.
- Saue Vallavalitsuse kiri „Arvamuse esitamine Autostop OÜ jäätmeloa taotlusele“ (11.12.2007) nr 893.

- Saue Vallavalitsuse kiri „Pärnu mnt 497 kinnistu ja lähiala detailplaneeringu keskkonnamõju strateegilisest hindamisest“ 17.06.2010 (nr 8-3.3/2364).
- Strateegiline mürakaardistamine. Hendrikson & Ko OÜ, 2007.
- Tallinna reoveekogumisala ühisveevärgi ja -kanalisatsiooni arengukava 2008 – 2020. Europolis OÜ, 2008.
- Teeseadus.
- Terviseameti dokumendiregister (<http://piksel.ee/dogre/tki/index.php?tid=Rla6dXhoYkoLLHYXhuhH6ixaK89H8R6HhsKOIK>), 2010.
- Välisõhus leviva müra vähendamise tegevuskava. ELLE OÜ, 2008.
- Äriregistri teabesüsteem (<https://ariregister.rik.ee>), 2010.

LISAD

Lisa 1. Autostop OÜ ohtlike jäätmete käitluslitsents (periood
05.07.2005...01.06.2010. a)

OHTLIKE JÄÄTMETE KÄITLUSLITSENTS

Ohtlike jäätmete käitluslitsentsi registreerimisnumber: 0118	
Litsentsi omaja	
Ärinimi või nimi	Autostop OÜ
Äriregistrikood/isikukood	10395258
Põhitegevusala (EMTAK) ¹	503090
Aadress (sihtnumbriga)	Pärnu mnt 497, Laagri, Saue vald 76401
Telefoni number	6099744
E-posti aadress	
Faksi number	6099744
Jäätmekäitluskoht (või -kohad)	
Aadress	Pärnu mnt 497, Saue vald, Harjumaa
Kontaktisik (nimi, ametikoht)	Ain Lähker, tegevjuht
Telefoni number	5025222
E-posti number	
Faksi number	6099744

¹ Tegevusala kood on Eesti majanduse tegevusalade klassifikaatorist (EMTAK) saadav koodinumber

Ohtlike jäätmete käitluslitsentsi andmise õiguslik ja faktiline alus	Litsents antakse vastavalt Jäätmeseaduse § 99 lg 2 ning esitatud taotluselt ja arvesse võttes 31.05.2005 toimunud ohtlike jäätmete käitluslitsentsi komisjoni istungi protokollilist ettepanekut. Ettevõtjal on täidetud Jäätmeseaduse § 100 lg 1 tingimused: 1) jäätmekäitluskoht, -tehnoloogia ja seadmed vastavad keskkonnanõuetele ning ei ohusta tervist ega vara; 2) ettevõtja tunneb piisavalt taotletava jäätmekäitluse tehnilisi, tehnoloogilisi ja keskkonnakaitselisi aspekte ning omab vastava kvalifikatsiooniga kaadrit; 3) ettevõtjal on kindlustusleping õnnetusjuhtumite puhuks.
Kontaktisik	Tarmo Lindemann Spetsialist
Telefoni number	6262860
E-posti aadress	tarmo.lindemann@envir.ee
Faksi number	6262801
Ohtlike jäätmete käitluslitsentsi muutmise õiguslik ja faktiline alus	
Kontaktisik	
Telefoni number	
E-posti aadress	
Faksi number	

Jäätmeliigid ja -kogused, mida on lubatud käidelda							
Koodinumber ¹	Jäätmeliik ¹	Käideldavad jäätmekogused, tonni/aastas					
		Kogumine sh. sorteerimine	Vedu	Taaskasutamine		Kõrvaldamine	
				R koodinumber ²	Kogus	D koodinumber ²	Kogus

	16 Nimistus mujal nimetamata jäätmed						
	16 01 Romusõidukid mitmesugustest liiklusvaldkondadest (sealhulgas liikurmasinad) ning romusõidukite lammutamisel ja sõidukihooldusel tekkinud jäätmed						
16 01 04*	Romusõidukid	80	80	R13s	80	–	–

¹ Vastavalt «Jäätmeseaduse» § 2 lõike 4 alusel kehtestatud jäätmete, sealhulgas ohtlike jäätmete nimistule; jäätmeliigi nimetus kantakse tabelisse koos kõrgemalseisvate liigitustasandite (jaotis ja alajaotis) koodinumbrite ja nimetustega

² Vastavalt «Jäätmeseaduse» § 15 lõike 7 ja § 17 lõike 2 alusel kehtestatud taaskasutamistoimingute ja kõrvaldamistoimingute nimistutele

Vaidlustamine	Käesolevat ohtlike jäätmete käitluslitsentsi on võimalik vaidlustada 30 päeva jooksul teatavaks tegemisest arvates, esitades kaebuse Tallinna Halduskohtusse «Halduskohtumenetluse seadustikus» sätestatud korras
---------------	--

Villu Reiljan
Keskkonnaminister