



# Saue Lõuna

Saue Linnavolikogu ja Saue Linnavalitsuse infoleht

nr 1 (362) 13. jaanuar 2012

## Hea sauelane!



Jälle on üks aastaring täis saanud. Napilt kaks nädalat tagasi saatsime me ära 2011. aasta – see oli tõeline väljakutsete aasta. See oli euroga kohanemise ja mõistliku majandamise aasta.

Alanud, 2012. aastaks võttis Saue Linnavolikogu detsembris vastu linnavalitsuse poolt esitatud eelarve. Sihid on selged ja lattu tõstetud kõrgele.

Linna vanema piirkonna eramute omanikud peavad saama võimaluse liitumiseks ühisveevärgi ja -kanalisatsiooniga. Viimastel aastatel kasvanud laste sündide arv näitab, et linn kosub ja nooreneb. Vältimaks koolis õpiruumide kitsikust, soovime alustada Saue Gümnaasiumi algklasside maja rajamist. Tulenevalt sellest vajab linn täiendavalt uut tänavat – Nurmesalu põiktänavat. Ka selle ehitustööd peavad algama käesoleval kevadel.

Jätkuvad ka tegevused, mida alustasime juba läinud aastal. Valminud uue noortekeskuse ringide tegevus kogub hoogu ning noorsootöö hakkab laienema hoonest välja. Lasteaia „Midrimaa“ vanemate korvuste seisukord vajab spetsialistide hinnangut. Linna tänavad ning korrusmajade ümbruste sisetead tahavad üle vaatamist, korrastamist.

Paratamatult on kõik need toredad ja vajalikud tegevused oluliselt pingestanud linna eelarvet, mistõttu olime sunnitud uuel aastal tegema mõningaid kärpeid mõnedes varajasematel aegadel kehtestatud soodustustes.

Loodan, et Saue linna inime ne vaatab nii saabunud aastat kui ka järgnevaid optimistliku pilguga ning mõistab tänaste otsuste otstarbekust ja püstitatud sihtide tähtsust.

Kõike head ja rõõmsat meelt meile kõigile saabunud 2012. aastaks!

Harry Pajundi  
linnapea

## Saue linna ühisveevärgi ja -kanalisatsiooni laiendamine: aasta algas tegusalt

Kuigi läinud aasta lõpukuudel ning uue aasta esimestel nädalatel veel vilgast tegevust Saue linna tänavatel märgata ei olnud, ei tähenda see teips mitte, et ettevalmistused oleksid lume tulekuga soikunud.



Foto on illustratiivne.

### Harry Pajundi linnapea

Eramute piirkonnas on asjalikult patseerinud projektee rijaate esindajaid, kes teevad viimaseid mõõdistusi ning kooskõlastavad elanikega võimalikke liitumispunktide asukohti. Iga nädala esmaspäeva hommikul kooskõlastavad ehitajad koos projektee rijaate ehituseelseid tehnilisi nüansse. Kõik peab ju vastama normatiividele ja standarditele. Terase pilguga

jälgib tegevusi omanikujärelevalve.

Vastavalt ehitustööde teostamise graafikule on AS Terrat ja AS Viimsi Keevitus lubanud kopad maasse lüüa alates 16. jaanuarist. Kaevetöödega alustatakse Vana-Keila maantee Rauna ja Tõkke tänava vahelisel lõigul, edasi areneb tegevus Saue linna keskuse suunas. Täpsem teave kaevetööde kohta pannakse eelnevalt välja igaile tänavale. Sama info ilmub ka linna kodulehel lingis

„Ühisveevärgi ja -kanalisatsiooni laiendamine“.

Alal, mis jääb Rauna tänava Keila mnt poole, käivad täna veel projektee rijaate tööd. Eeldatavaks kaevetööde alguseks peaks olema märtsi kuu teine pool. Ka sealseid elanikke teavitatakse varakult kaevetööde korraldusest.

Viimaste andmete kohaselt on Keskkonna Investeeringute Keskuse poolt leidnud positiivse lahenduse Kiviloo piirkonna täiendav rahastamine. Pärast vastava ametliku teate

saabumist sõlmitakse ehitustööde leping ka selle piirkonna hanke võitnud pakkujaga.

Seega hakkab lähiajal linna liikuma kaevealane rasketehnika, mis võib teatud rahuliku linna vaikelu. Ka võib olla natuke ebamugav liiklemine ehitusjärgus olevatel tänavatel.

Teades aga, et seda kõike tehakse meie ja meie laste parema elukeskkonna nimel, loodan linlaste mõistvale suhtumisele. ●

## Linnavolikogu ja -valitsus

### Lasteaia kohatasud muutusid

Alates 1. jaanuarist 2012 on Saue lasteaia Midrimaa vanemate poolt kaetava osa määr 11% Vabariigi Valitsuse poolt kehtestatud töötasu alammäärast. Töötasu alammäär on nüüd 290 eurot kuus, seega – lasteaia Midrimaa on vanemate poolt kaetava osa kuumäär 31,90 eurot.

Loe lk 2

### Ülevaade eelarvetest

Missugune on Saue linna rahaline seis? Kas mullune aasta oli parem kui tunamullune? Millised on linna arengu prioriteetidid? Mida näitavad prognoosid alanud aastaks? Käesolevas lehes esitamegi linnarahvale ülevaate 2011. a linnaeelarve täitmisest ja 2012. a eelarvest.

Loe lk 4

## Kultuur

### Kontserdisügis pakkus meeldivaid emotsioone

Saue Kontserdisügis traditsioon on juba tosin aastat vana, alates 2000. aastast on selle muusikasarja raames toimunud Saue 60 professionaalmuusika kontserti. 2011. aasta sügisperioodil toimus Saue Kontserdisaalis viis kontserti, 6. detsembril sai teoks sarja „Saue Kontserdisügis“ lõppkontsert. Esinesid Oleg Pissarenko Trio ja armastatud näitleja Guido Kangur.

Loe lk 5

### Lions-klubi paneb öla alla, kus vaja

LC Saue lions-klubi asutati 1997. aastal ja klubisse kuulub 20 liiget. Ülemaailmselt on lionideid 1,35 miljonit ja Eestis on selle organisatsiooniga ühinenud 1310 väga tegusat liiget. Kalendriaasta lõpp on klubide tegevus haripunktiks, sestap oli ka Saue lionite jõuluaegne tegevusplaan hästi tihe. „Oleme alati teie kõrval, kallid Saue elanikud,“ kinnitavad lionid.

Loe lk 5

## Noored

### MoNo läks käima

Mobiilne noorsootöö ehk MoNo sai alguse vastureaktsioonina noorsookuritegevusele ning noorte suurenenud grupikogunemistele. MoNo rakendamisel keskendutakse neljale tegevussuunale: tänavatöö, töö Internetis, noorsootöö teenuse tagamine teises piirkonnas ja noorsootöö teenuse tagamine noorte kogunemiskohtades. 2012. aasta jaanuarist alustas MoNo tööd Saue.

Loe lk 6



# Linnavolikogu ja Linnavalitsus

## Saue Linnavolikogu määrus



Saue, 15. detsember 2011, nr 36

### Koolieelses lasteasutuses vanemate poolt kaetava osa määr ja tasumine

Määrus võetakse vastu „Kohaliku omavalitsuse korralduse seaduse“ § 22 lõige 1 punkt 37 ja „Koolieelse lasteasutuse seaduse“ § 27 lõige 1 punkt 2, lõige 3 ja lõige 4 tuginedes.

#### § 1. Määruse reguleerimisala

Käesolev määrus reguleerib Saue linna koolieelse lasteasutuse (edaspidi lasteasutus) rahastamiseks vanemate poolt kaetava osa määra kehtestamist ja tasumise korda.

#### § 2. Vanema poolt kaetav osa

(1) Lasteasutuses vanema poolt kaetav osa ühe lapse kohta koos on 11% Vabariigi Valitsuse poolt kehtestatud palga alammäärast.

(2) Vabariigi Valitsuse poolt kehtestatud palga alammäär muutumisel muutub vanemate poolt kaetava osa suurus rahaliselt. Vanema poolt kaetava osa rahalise suuruse kinnitab linnavalitsus oma korraldusega.

(3) Vanema poolt kaetava osa suurust või selle muutmist puudutav korraldus avalikustatakse Saue Sõnas ja linna kohalhel.

(4) Lasteaia juhataja tutvustab korraldust lasteaia õpetajatele ning vanematele või neid asendavatele isikutele.

#### § 3. Vanema poolt kaetava osa tasumine

(1) Vanema poolt igakuiselt kaetav osa tuleb tasuda 1 kord kuus lasteasutuse juhataja käskkirjaga kehtestatud korra alusel.

(2) Vanema poolt igakuiselt kaetava osa suurus ei olene lapse lasteasutuses viibimise päevade arvust kuus.

(3) Vanema poolt kaetavat osa maksab lapsevanem perioodil 1. september kuni 31. august.

(4) Juulis maksavad vanemad lapse eest, kes selles kuus lasteaia teenust kasutab.

#### § 4. Vanema poolt kaetava osa soodustus

(1) Vanema poolt kaetav osa on iga teise ja järgneva lasteaia või lastehoiu käiva lapse pealt 50% väiksem.

(2) Soodustuse saamiseks esitab lapsevanem kirjaliku avalduse lasteaia direktorile.

(3) Soodustus kehtib laste ja vanemate suhtes, kelle elukohaks elukoha registri andmetele on Saue linn.

#### § 5. Vanema poolt kaetava osa kasutamine

Vanema poolt kaetava osa vahendeid kasutatakse lasteasutuse majanduskulude, personali töötasu ja sellega kaasnevateks maksudeks ning õppevahendite kulude katmiseks.

#### § 6. Rakendussätted

(1) Tunnistada kehtetuks Saue Linnavolikogu 18. juuni 2009. a määrus nr 66 „Koolieelses lasteasutuses vanemate poolt kaetava osa suuruse kehtestamise kord“.

(2) Määrus jõustub 1. jaanuaril 2012.

Valdis Toomast  
Volikogu esimees

## KOMMENTAAR

Alates 1. jaanuarist 2012 on Saue lasteaia Midrimaa vanemate poolt kaetava osa määr 11% Vabariigi Valitsuse poolt kehtestatud töötasu alammäärast.

01.01.2012 suurenes töötasu alammäär 290 euroni kuus, millest lähtuvalt on Saue lasteaia Midrimaa vanemate poolt kaetava osa kuumäär 31,90 eurot kuus. Sellest rahast kaetakse koos linnaeelarve vahenditega lasteaia majanduskulud, personali töötasu ja sotsiaal- ning õppevahendite kulud.

Margit Ots  
kultuuri-, hariduse- ja spordivaldkonna peaspetsialist

## Teade

Mittetulunduslikuks tegevuseks toetustootluste esitamise järgmine tähtaeg on **20. jaanuar 2012**. Taotlused esitada paber kandjal või elektrooniliselt Saue Linnavalitsuse kultuuri-, hariduse- ja spordivaldkonna peaspetsialist Margit Otsale. Taotlusblankett: [www.saue.ee](http://www.saue.ee), Vaba aeg, organisatsioonid.

Väljaandja: Saue Linnavalitsus

Tel 679 0175, [leht@saue.ee](mailto:leht@saue.ee)

Teostus: Editor Grupp OÜ

Trükk: Baltic Print & Banners OÜ



Järgmine number ilmub  
**27. jaanuaril 2012**

## Linnavolikogu 27. istung

Saue Linnavolikogu VI koosseisu 27. istung toimus 15. detsembril 2011. aastal, päevakorras oli:



1. Palgi tänavale isikliku kasutusõiguse seadmine /ühehäälselt võeti vastu otsus nr 107/.
2. Puidu tn T2 isikliku kasutusõiguse seadmine /ühehäälselt võeti vastu otsus nr 108/.
3. Saue linna heakorraeskiri I lugemine /ühehäälselt otsustati suunata eelnõu volikogu II lugemisele ning määrata edasise arutelu juhtivaks komisjoniks keskkonnakomisjon/.
4. Koolieelses lasteasutuses vanemate poolt kaetava osa määr ja tasumine, II lugemine/11 poolthäälega (5 vastuhäält) võeti vastu määrus nr 36/.
5. Saue linna 2012. aasta eelarve II lugemine /10 poolthäälega (6 vastuhäält) võeti vastu määrus nr 37/.
6. Saue Koolihaldusasutuse tegevuse ümberkorraldamine, II lugemine /ühehäälselt võeti vastu otsus nr 109/.
7. Tule tn 6–23 korteriomandi võõrandamine /ühehäälselt otsustati suunata eelnõu volikogu II lugemisele ning määrata edasise arutelu juhtivaks komisjoniks ehitus- ja planeerimiskomisjon/.
8. Koondise 3–26 korteriomandi võõrandamine /ühehäälselt otsustati suunata eelnõu volikogu II lugemisele ning määrata edasise arutelu juhtivaks komisjoniks ehitus- ja planeerimiskomisjon/.
9. Audiitori määramine /ühehäälselt võeti vastu otsus nr 110/.
10. Saue linna põhimäärus /III lugemine//ühehäälselt võeti vastu määrus nr 38/.
11. Info

Kõik volikogu määrused ja otsused on avalikustatud veebilehel ja linnakantseleis.

Siiri Raagmets  
volikogu assistent

## Saue Linnavalitsuse korraldus



Saue, 04. jaanuar 2011, nr 5

### Vanemate poolt kaetava osa määr Saue lasteaia Midrimaa

Vastavalt „Kohaliku omavalitsuse korralduse seaduse“ § 30 lõige 1 punkt 2, Vabariigi Valitsuse 22.12.2011. a määruse nr 169 § 1 ja Saue Linnavolikogu 15.12.2011 määruse nr 36 „Koolieelses lasteasutuses vanemate poolt kaetava osa määr ja tasumine“ § 2 lg 2, annab Saue Linnavalitsus alljärgneva korralduse:

1. Kinnitada vanemate poolt kaetava osa määraks Saue lasteaia Midrimaa 31,90 eurot kuus.
2. Tunnistada kehtetuks Saue Linnavalitsuse 21.12.2011 korraldus nr 368.
3. Korraldus jõustub alates 01.01.2012.

Harry Pajundi  
Linnapea  
Jekaterina Tikerpuu  
Linnasekretär

## Saue Linnavalitsus teatab



### Saue linna Tule tn 40 kinnistu detailplaneeringu avalikustamine

Detailplaneeringu avalik väljapanek toimub Saue linna Tule tn 7 teise korruse fuajees linnavalitsuse tööpäeval 23. jaanuarist kuni 06. veebruarini 2012 Tule tn 7 teise korruse fuajees.

Saue Linnavalitsuse korraldusega 08. märtsist 2002 nr 37 algatatud detailplaneering hõlmab Saue linnas Muskaadi tn, Kakao tn, Kadakamarja tn ja kinnistu Tule tn 42 vahelisel alal paiknevat maaüksust Tule tn 40, suurusega 10 287 m<sup>2</sup>, sihtotstarbega sihtotstarbeta maa. Detailplaneeringuga jagatakse maaüksus seitsmeks ühepereelamu krundiks ja kaheks transpordimaa krundiks. Detailplaneeringuga määratakse kruntide ehitusõigus ja piirangud ning teede, tehnovõrkude, haljastuse ja heakorra lahendus.

Detailplaneering ei muuda kehtivat Saue linna üldplaneeringut.

Detailplaneering on saanud vajalikud kooskõlastused ning on vastu võetud ja esitatud avalikustamiseks Saue Linnavalitsuse korraldusega 04. jaanuarist 2012, nr 1.

## Linnavalitsuse 35. istung

Saue Linnavalitsuse 35. istung toimus 21. detsembril 2011. aastal, päevakorras oli:



1. Vanemate poolt kaetava osa määr Saue lasteaia Midrimaa /korraldus nr 368/.
2. Alaeelarvete kuluartiklite kinnitamine /korraldus nr 369/.
3. Sihtotstarbeliselt linna eelarvesse laekunud summade arve võtmine /korraldus nr 370/.
4. Noorte sporditegevuseks toetuste eraldamine /korraldus nr 371/.
5. Kiviloo tn 35 üksikelamu projekteerimistingimuste kinnitamine /korraldus nr 372/.
6. Tõkke põik 7E elektrivarustuse kaabelliini projekteerimistingimuste kinnitamine /korraldus nr 373/.
7. Tule tn 51 elektrivarustuse kaabelliini projekteerimistingimuste kinnitamine /korraldus nr 374/.
8. Saue linna ühisveevärgi ja -kanalisatsiooni laiendamise „Projekteerimis- ja ehitustööde Osa 2“ projekteerimistingimuste kinnitamine /korraldus nr 375/.
9. Saue linna Pärnasalu tn 22A maaüksuse detailplaneeringu kehtestamine /otsustati suunata eelnõu kehtestamiseks volikogusse/.
10. Pärnasalu tn 3 üksikelamu renoveerimise projekteerimistingimuste kinnitamine /korraldus nr 376/.
11. Aiamaa tn 19 üksikelamu renoveerimise projekteerimistingimuste kinnitamine /korraldus nr 377/.
12. Saue Linnavaraldusasutuse põhimäärus /otsustati suunata eelnõu kehtestamiseks volikogusse/.
13. Nõusoleku andmine Saue linnas Kütise–Koondise–Tule korruselamukvartalis asuvale kinnisasjale jäätmehooldate paigaldamiseks /korraldus nr 378/.
14. Kirjaliku nõusoleku väljastamine Kiviloo tn 76 /korraldus nr 379/.
15. Ehitusloa väljastamine Tule tn 24A /korraldus nr 380/.
16. Ehitusloa väljastamine Töö pst 6C /korraldus nr 381/.
17. Koolitoetuse maksimine erandkorras /korraldus nr 382/.
18. Sotsiaaltoetuste maksimine /korraldus nr 383/.
19. Sünnitoetuse maksimine /korraldus nr 384/.
20. Saue linnale kuuluva sotsiaaleluruumi eraldamine abivajajale /korraldus nr 385/.
21. Reservfondist raha eraldamine /korraldus nr 386/.
22. Raske ja sügava puudega laste rehabilitatsioonikulude ning abivahendite hüvitamine /korraldus nr 387/.
23. Raha eraldamine Saue linna eestkostel olevale alaealisele /korraldus nr 388/.
24. Koduse mudilase toetuse maksimine /korraldus nr 389/.
25. Hoolduskulude kompenseerimine /korraldus nr 390/.
26. Hooldaja määramine /korraldus nr 391/.
27. Hooldaja määramine /korraldus nr 392/.
28. Saue Muusikakooli 2011.–2017. a arengukava kinnitamine /määrus nr 13/.
29. Arvestusliku kulu kehtestamine Saue linna haridusasutustes 2012. aastaks /korraldus nr 393/.
30. Mittetulunduslikuks tegevuseks toetuste eraldamine /korraldus nr 394/.
31. Hinnapakkumise läbiarutamine ja kinnitamine /korraldus nr 395/.
32. Saue linna kasuks isikliku kasutusõiguse seadmise taotlemine ning tingimuste määramine seoses Kungla tn 2, Paju tn 12 ja Paju tn 14 Saue linnas asuvate kinnistutega /korraldus nr 396/.
33. Saue Linnavalitsuse 01.06.2011 korralduse nr 156 p 6 kehtetuks tunnistamine /korraldus nr 397/.
34. Info
  - 34.1 Eelarve artiklite muutmise. Saue Linnavalitsus otsustas, et kinnitab personalikulud ja majanduskulud.
  - 34.2 Info sõlmitud lepingute kohta Elis Haav andis ülevaate sõlmitud lepingute kohta.

Kõik linnavalitsuse korraldused ja määrused on avalikustatud veebilehel ja linnakantseleis.

Kelli Kõluvere  
Saue Linnavalitsuse vastutav sekretär, arhivaar

## Lumetõrjetöödest Saue linnas

Teatame, et lume- ja libedusetõrje töid Saue linnas teostab OÜ Saumer. Kui tekib probleeme teede ja tänavate lume- ja libedusetõrjega, palume helistada nende kontaktelefonil 505 9509 või edastada info e-postil: [saumer@hotmail.ee](mailto:saumer@hotmail.ee).

Ilusat talveaega soovides,

Saue Linnavalitsus



## Busside 190 ja 190A uued piletihinnad



Alates 2. jaanuarist 2012 muutusid bussiliini 190 ja 190A piletihinnad.

1. Üksikpileti hind 1,20 eurot;
  2. Üksikpilet (soodus) 0,8 eurot;
  3. 30 päeva kaart 21 eurot;
  4. 30 päeva soodusõidukaart 13 eurot.
  5. Saue Linnavalitsuse poolt väljastatud Juunior-kiipkaardi omanikule hüvitatakse 1 euro bussiliinil kehtivast täispileti hinnast. Täiendavat tasu ei ole.
  6. Saue Linnavalitsuse poolt väljastatud Senior-kiipkaardi omanikule hüvitatakse 1 euro bussiliinil kehtivast täispileti hinnast. Täiendavat tasu ei ole.
  7. Saue Linnavalitsuse poolt väljastatud Soodus-kiipkaardi omanikule hüvitatakse 0,40 eurot bussiliinil kehtivast täispileti hinnast. Täiendavat tasu 0,80 eurot.
- Bussijuhil on kohustus registreerida igal reisil Saue linna poolt väljastatud kiipkaart.

Lugupidamisega,

AS Harjumaa Liinid  
Tel 627 2710

## Muudatused bussiliinil 191

Alates 09.01.2012 muutub bussiliini nr 191 Tallinn-Saue sõiduplaan ja piletihinnad.



Peamiseks muutuseks on Saue linnasisese sõiduvõimaluse lisamine, mis muudab sõidugraafiku Saue elanikele mugavaks ja loogiliseks. Uue graafiku järgi sõidab buss Tõkke peatusest ja läbib sama marsruudi (Tõkke, Rauna, Laastu; Raudteejaam, Saue, Saue Linnavalitsus, Pärnasalu, Tule, Paulig, Keila mnt), nagu Sauele sisse sõites ehk võtab peale kõik reisijad, kes soovivad Tallinna poole sõita või kasutada bussi Saue linna sees liiklemiseks.

Teiseks muudatuseks liinigraafikus on tööpäevadel Saue Tallinna suunal hommikul esimese väljumise 6.15 ärajätmine ja õhtuse väljumise 21.15 muutmine selliselt, et Balti jaama asemel saavad reisijad Vana-Pääskülla, Nõmmele või Mustamäele. Sealt on soovijatel võimalus ümberistumiseks sõita kesklinna.

Laupäevases liinigraafikus on muudatusi rohkem. Lisaks väljumisaegade muutusele jääb käigust ära hommikune 8.00 väljumine Saue-Tallinn ja 8.55 Tallinn-Saue ning õhtune 20.25 Saue-Tallinn ja 21.25 Tallinn-Saue.

Nende muudatuste põhjuseks on kahjuks väga väike või olematu reisijate arv.

Samas on lisatud järgmised uued peatused: Vabaduse pst-l „Hõimu“, „Vikerkaare“ ja kesklinnas „Vabaduse väljak“.

Kolmandaks muudatuseks on alates 09.01 kehtima hakanud soodsamad piletihinnad.

### Piletihinnad Tallinn-Saue:

- Üksikpileti hind — 1,20 eurot.
- Üksikpileti soodus — 0,80 eurot.
- Üksikpilet sooduskiipkaardi omanikule — 0,80 eurot.
- Üksikpilet seniorkiipkaardi omanikule — 0,20 eurot.
- Üksikpilet juuniorikiipkaardi omanikule — 0,20 eurot.

### Piletihinnad Saue Linna sees:

- Üksikpileti hind — 0,40 eurot.
- Üksikpilet soodus, juunior- või seniorkiipkaardi omanikule — 0,00 eurot.

Uute sõiduplaanidega on võimalik tutvuda Hansabussi kodulehel [www.hansabuss.ee](http://www.hansabuss.ee) ja Saue Linna kodulehel [www.saue.ee](http://www.saue.ee). Lisaks saadetakse kõikidele Saue Linna elanikele otsepostitusena uued sõiduplaanid koju.

Lugupidamisega,

AS Hansabuss  
Dispetšer 671 3262  
Liiniinfo: E-P 8.00-20.00; +372 5302 0985

# Lõppenud aasta oli Sauele sündmusterikas

„Aasta oli täis tihedat tööd ja huvitav. Võib isegi öelda, et edukas,“ vaatab Saue linnavolikogu esimees Valdis Toomast tagasi 2011. aastale.



## Siiri Raagmets volikogu assistent

Üheks suuremaks ja mahukamaks projektiks oli tema sõnul ühisveevärgi ja -kanalisatsioonitrasside rajamise alustamine. „Samas võtab trasside ja kanalite rajamine tõsise osa maksumaksjate rahast, seetõttu loodan, et sellest projektist sünnib kasu ka võimalikult paljudele inimestele ning elanikud on julged ühisveevärgiga liituma,“ sõnab Toomast.

Teine linna suuremate projektidest oli kergliiklustee rajamisega alustamine. Toomast ütleb, et kergliiklustee valmimine peaks rõõmustama kõiki linnaelanikke, kuigi on kahju, et tee ehitamine veel mullu lõpuni ei jõudnud. Samuti teeb murelikuks, et mõnede maaomanikega pole suudetud kokkuleppele jõuda, mistõttu ei valmi kergliiklustee plaanitud mahus. Saue-Padula-Laagri kergliiklustee

Saue osa ehitamiseks taotles linn Euroopa Liidu programmitoetust ning ehituse riigihanke võitis AS Baltifalt.

„Üks meie edukamaid ettevõtmisi oli mullu Saue Noortekeskuse kolimine oma majja,“ märgib Toomast. „Kuigi keskuse omas majas toimetamine tõstab tugevalt hoone püsikulusid, mida linn peab eelarvest eraldama, on ääretult rõõmustav, et meie noortel on avar koht, kus koos käia.“

„Kuigi majandus on kosumas, ei ole see veel oluliselt mõjutanud kohalike omavalitsuste eelarveid ja vaatamata keerulisele aegadele on Saue linn siiski püüdnud olla muutustes ja arenev,“ nendib Toomast. „Paraku pole head ilma halvata — ühest küljest antakse ühisveevärgi- ja kanalisatsiooni rajamisega elanikele võimalus ühineda muretult vee- ja kanalisatsioonitrassidega ning uus noortekeskuse hoone avardab oluli-

selt võimalusi noorsootöök, on nende võimaluste kulukus hauganud suure hulga raha linna eelarvest, mistõttu oleme raske südamega vähendanud nii laste kui ka eakatega seotud toetusi. Oluliselt kallimaks osutus kahjuks ka linna teede ja tänavate aastaringse hoolduse riigihange.“

2012. aastal on põhitegevuse kuludest kuus protsenti arvestatud toetusteks ning 94 protsenti muudeks tegevuskuludeks. Toetuste eelarvest 70 protsenti on planeeritud sotsiaaltoetusteks, 23 protsenti mittetulundusühingutele tegevustoetusteks ja seitse erinevate organisatsioonide liikmemaksudeks. 2012. aastal suurendatakse sotsiaaltoetuste määrasid keskmiselt nelja protsendi võrra, toetuste määradest tulenevad täiendavad väljaminekud kasvavad võrreldes 2011. aastaga rohkem kui 13 000 euro võrra.

Muud tegevuskulud kokku suurenevad 2012. aastal

võrreldes 2011. aastaga 6,4 protsenti. Olulise tegevuskulude kasvu põhjustab uue noortekeskuse haldamine, mille finantseerimine linnaeelarvest kasvab 53 protsendi võrra.

2012. aastale on pandud suur lootus seoses mullu alustatud Saue Gümnaasiumi algkoolimaja projekteerimisega — ehk saab sel kevadel alustada ehitustöödega. See projekt on linna 2012. a mahukaim investeering, maja ehitatakse võõrvahendite arvelt ning ehitus jätkub 2013. aastal.

Kuni pole paranenud majanduskeskkond ja tõusnud elanike sissetulekud, soovib linnavolikogu esimees Valdis Toomast linnakodanikelt mõistvat suhtumist. „On suupärane, et majanduslikult keerulises olukorras viiakse ellu projektid, millest Euroopa Liidu fondide toetuseta unistadagi ei saaks.“

## Ühisveevärgi- ja kanalisatsioonitrassid

Lugupeetud Saue linna elanikud! Oktoobris 2011 sõlmis Konsortium AS Terrat/ AS Viimsi Keevitus Saue Linnavalitsusega Töövõtulepingu ehitamiseks Saue linna ühisveevärgi- ja kanalisatsioonitrassid alljärgnevatel tänavatel: **Kivipõllu, Tõkke, Vana-Keila mnt, Kuusemetsa, Tammesalu, Ladva, Raiesmiku, Ridva, Kesa, Ale, Pärnasalu, Lehtmetsa, Lehtla, Tammepargi, Kauguse, Ale, Kuuseheki**. Käesolevaks hetkeks hakkavad projekteerimistööd lõpule jõudma.

Elanikele on projekteeritud uued vee ja kanalisatsiooniga liitumispunktid vastavalt nende soovidele.

Jaanuaris on planeeritud alustada ehitustöödega. Talvekuudel püüame ära teha suure osa ehitustöödest, et vältida suvel kaasnevat tolmu.

Enne ehitustööde algust igal konkreetsel tänaval pannakse majaelanike postkastidesse kirjalik teade vastava tänavavastutava Projektijuhil andmetega, kes jagab meeleldi täiendavat teavet ehitustööde kohta.

Samuti on iga tänav alguses paigaldatud kaevetööde siilt, kus on olemas kõik vajaminev info.

Meeldivale koostööle lootes, lugupidamisega,

Konsortium AS Terrat/ AS Viimsi Keevitus



# Linnavolikogu ja Linnavalitsus

## Saue linnavolikogu võttis vastu 2012. aasta eelarve

Saue linnavolikogu võttis teisel lugemisel vastu 2012. aasta eelarve, mille põhitegevuse tulude kogumaht on 6 101 549 eurot ning põhitegevuse kulude kogumahuks kujuneb 6 097 121 eurot. Põhivara planeeritakse 2012. aastal soetada 8 117 480 euro ulatuses, mis kaetakse 5 383 120 euro ulatuses sihtfinantseeringuga.

Investeeringustegevuse ülejäänud osa kaetakse võõrvahendite ja likviidsete varade arvelt.

**Saue linn osutus valituks tekkepõhise eelarve pilootprojekti.** 2012. aasta eelarves on kõik tulud ja kulud planeeritud tekkepõhiselt, st tehingud kajastatakse selles perioodis, millal planeeritakse nende toimumine, sõltumata sellest, millal nende eest raha laekub või nende eest tasutakse. Tekkepõhine eelarve on kassapõhisest täiuslikum ja võimaldab objektiivsemalt võrrelda eelarve täitmist ja majandusaasta tulemit.

Esmakordselt koostati eelseisva nelja aasta eelarvestraategia, kus on vastavalt seadusele välja toodud arvestuslikud tulemid ja netovõlakoomuse määrad.

**Põhitegevuse kuludest 6 protsenti on arvestatud toetusteks ning 94 protsenti muudeks tegevuskuludeks.**

**Toetuste eelarvest 70 protsenti on planeeritud sotsiaaltoetusteks, 23 protsenti mittetulundusühingutele tegevustoetusteks ja 7 protsenti erinevate organisatsioonide liikmeksudeks.**

2012. aastal suurendatakse sotsiaaltoetuste määrasid keskmiselt 4 protsendi võrra, toetuste määradest tulenev täiendav väljaminekud kasvavad võrreldes 2011. aastaga rohkem kui 13 000 euro võrra.

**Muud tegevuskulud** kokku suurenevad 2012. aastal võrreldes 2011. aastaga 6,4 protsenti. Olulise tegevuskulude kasvu põhjustab uue noortekeskuse haldamine, mille finantseerimine linnaeelarvest kasvab 53 protsendi võrra. Sissettava lapsehoiuteenuse ühe kuu hind tõuseb 191,73 eurolt arvestuslikult 195 euronni ja teenuse ostmiseks planeeritakse eelarve suurenemist 17 protsendi võrra.

Saue Linnavalitsuse ja tema hallatavate asutuste koosseisudes on kokku **257 ametikohta.**

**Haridusvaldkonna mahukaimaks investeeringuks** on algklasside maja ehituse alustamine võõrvahendite arvelt 2012. aastal, mis jätkub 2013. aastal. Saastekvootide müügitulu arvelt rekonstrueeritakse klasside ventilatsioonisüsteemid. Linnaeelarve arvelt parendatakse muuhulgas gümnaasiumi võimla valgustust, ehitatakse koolipedagoogide tarbeks riietus- ja duširuum ning vahetatakse välja saali toolid; liikumistegevuste mitmekesistamiseks uuendatakse Saue Lasteaed „Midrimaa“ mänguväljakut.

**Kultuurivaldkonna investeeringutena** on planeeritud Saue Noortekeskuse õueala ehitamine ja seadmete hankimine projekti vahenditega, linnaeelarve arvelt soetatatakse Saue Muusikakooli pille ning linnaelanike vaba aja ja sportimisvõimaluste mitmekesistamiseks arendatakse edasi Sarapiku puhkeala.

**Taristu olulisemaks investeeringuobjektiks** on Saue linna väikeelamupiirkonnas ühisveevärgi ja -kanalisatsioonisüsteemide laiendamine. Ehitustööd on planeeritud teostada 2012. aasta jooksul. Töid rahastatakse Euroopa Liidu toetuse, võõrvahendite ja käibemaksu tagastuse arvelt. 2012. aastal jätkatakse Tule tänava-Nurmesalu tänava läbimurde ehitustöödega. Linnaeelarve arvelt jätkatakse kergliiklusteede rajamist ja tänavavalgustuse uuendamist.

**Elu- ja looduskeskkonna investeeringutena** teostatakse linnakujundust, pikendatakse Kütise 4 kaldteed. Linna turvakaamerate võrgustiku planeerimist alustatakse 2012. aastal ning kaamerad on planeeritud soetada 2013. aastal. Linna sissesõiduteede kavandatakse ühtses stiilis kujundatud linnavärvaid ja linnasiseste tänavate ääres on ühtlased viidad vaatamisväärsuste, linnaasutuste ja ettevõtete kohta.

Eelarvega saab tutvuda linna kodulehel [www.saue.ee](http://www.saue.ee).

Siiri Raagmets  
Volikogu assistent  
679 0178

## Saue linna 2011. a parimate sportlaste tunnustamine

Saue Linnavalitsus tunnustab Saue elavaid ja Saue linnas tegutsevate klubide täiskasvanud (al 19. eluaastast) sportlasi, kes on saavutanud aastal 2011 Harju Meistrivõistlustel 1.-3. koha, Eesti meistrivõistlustel 1.-10. koha, Euroopa ja maailma meistrivõistlustel 1.-20. koha.

Info on saanud ka kõik Saue linnas tegutsevad spordiklubid.

Ootame teie kõiki ettepanekuid hiljemalt 20. jaanuariks 2012. Ettepanekuid palume saata aadressil [terje@saue.ee](mailto:terje@saue.ee).

## Saue linna 2011. a eelarve täitmisest

Ingrid Niid  
pearaamatupidaja

Saue Linnavolikogu kinnitas 2011. a eelarve 16. veebruaril 2011. a. Eelarveaasta kestel lülitati eelarvesse kolmel korral sihtvahendeid ja eelarvet muudeti volikogus 20. oktoobril 2011. aastal. 2011. aasta eelarve tulude kogumaht koos sihtotstarbeliselt linnale eraldatud vahenditega oli 8,6 miljonit eurot, kulude kogumaht oli 9,9 miljonit eurot ja finantseerimis-tehingute kogumaht 1,3 miljonit eurot. 2011. aastal jäi linn 87 000 euroga kassapõhisesse ülejääki.

**Tulude eelarve** täideti 74-protsendilisel (vt tabel 1), tulused laekus kokku 6,7 miljonit eurot. Tulude täitmise mahust moodustasid summaliselt suurima osa maksutulud 4,1 miljonit eurot, sellele järgnesid toetused 1,9 miljonit eurot (sh toetused põhivara soetamiseks 0,8 milj €) ja omatulud 0,6 miljonit eurot. Väiksema osa kogutulude mahust moodustasid muud tulud 25 000 eurot.

Saue linna suurima tuluallika, üksikisiku tulumaksu laekus 2011. aastal kokku 100,1% eelarvesse prognoositust ehk 4 030 958 eurot, mis ületas eelarvesse prognoositud laekumist 4524 euro võrra (vt joonis 1).

Tulumaksu laekumine järgis kuude lõikes 2007. aasta trendi, jäädes aastast tervikuna 33 044 euro võrra madalamaks nelja aasta tagusest laekumisest, kuid ületades kaheprotsendilisel ehk 86 552 euro võrra 2010. aasta laekumist (vt joonis 2).

Omatulusid laekus 2011. aastal kokku 99% eelarvesse kavandatust. Prognoositust rohkem laekus riigilõivu (+3346 €) ja renditulused (+1086 €). Tulused majandustegevusest laekus 98%, prognoositust madalamaks jäid sporditegevuse, elamu-kommunaalmajanduse ja kultuuri-asutuste tulud (vt tabel 2).

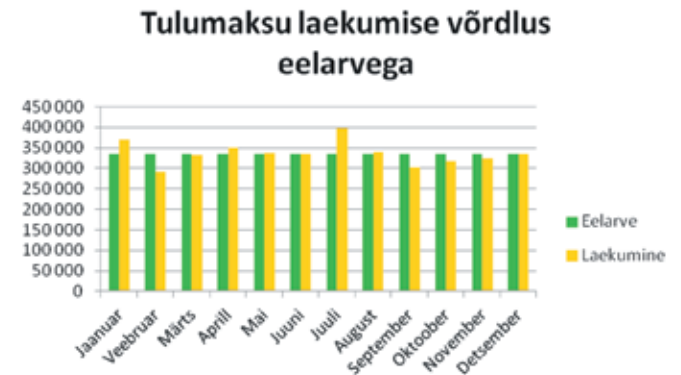
Toetustena eelarvesse prognoositud summade ma-

dala täitmise põhjustas ühisveevärgi- ja kanalisatsiooni väljaehituse tegelik tööde- ja finantseerimisgraafiku nihkumine aasta teisele poolele ning peamised tööd teostatakse 2012. aastal.

**Kulude eelarve** täideti 68protsendilisel (vt tabel 3) summas 6,6 miljonit eurot. Riigikaitse kuludeks planeeritud eelarve täideti 100%, hariduse eelarve 93%, kultuuri ja vaba aja eelarve 86% ja üldvalitsemise eelarve 85%. Madalaim eelarve täitmine (29%, majandusvaldkond) on seotud investeeringutega, sh ÜVK 16%. Avaliku korra kulude eelarve 51-protsendiline täitmine tuleneb teenuselepingu summa vähenemisest ning kriisi- ja riskianalüüsiks planeeritud summa edasikandmisest 2012. aastasse.

Tulude nimetus	Eelarve täitmine
Maksud	100%
Kaupade, teenuste müük	99%
Toetused	57%
Muud tulud	5%
<b>KOKKU</b>	<b>74%</b>

Tabel 1. Tulude eelarve täitmine 2011. a



Joonis 1. Tulumaksu laekumise võrdlus eelarvega 2011

Tulu liik	Eelarve €	Täitmine €	Täitmise %
Riigilõivud	8 391	11 737	140%
Renditulud	45 809	46 895	102%
<b>Tulud majandustegevusest kokku</b>	<b>594 755</b>	<b>582 983</b>	<b>98%</b>
Sh sotsiaalteenuste müük	142	592	417%
Sh haridusasutuste omatulud ja haridusteenuse müük	393 099	398 122	101%
Sh „Saue Sõna“ reklaamitulud	4 793	4 627	97%
Sh kultuuriasutused ja teenuse müük	124 821	117 259	94%
Sh elamu- ja kommunaalmajanduse tegevusest	23 008	21 073	92%
Sh sporditeenused (ujula pääsmed)	48 892	41 310	84%
<b>Kokku omatulud</b>	<b>648 955</b>	<b>641 615</b>	<b>99%</b>

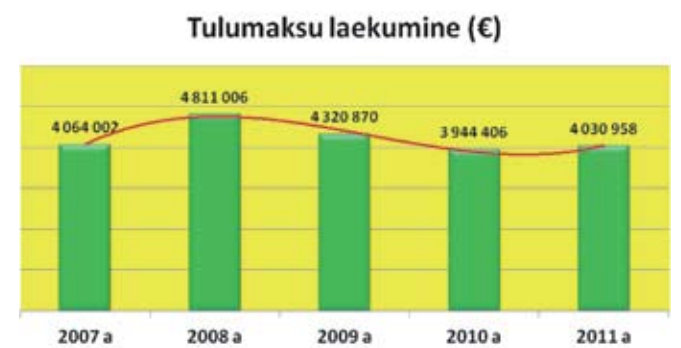
Tabel 2. Omatulude laekumine tulude liigi järgi 2011

2011. aasta eelarve tegelikud kogukulud jagunesid: 46% hariduse valdkonda (3,0 milj €), 17% kultuuri ja vaba aja valdkonda (1,1 milj €), 16% majandus- ja keskkonnakaitse kuludeks (1,1 milj €), 10% üldvalitsemiseks koos intressikuludega (0,7 milj €) ja 7% sotsiaalse kaitse valdkonda (0,5 milj €). Avaliku korra tagamiseks kulutati 9410 eurot, riigikaitse toetamiseks 5752 eurot ja tervishoiule 4279 eurot.

Majandusliku sisu järgi täideti tegevuskulude eelarvet 93% (5,0 milj €), sh personalikulude eelarvet 96% (3,1 milj €) ja majandamiskulude eelarvet 88% (1,8 milj €) ning eraldiste ja sotsiaaltoetuste eelarvet 80% (0,3 milj €). Finantskohustuste eelarvet (lae-

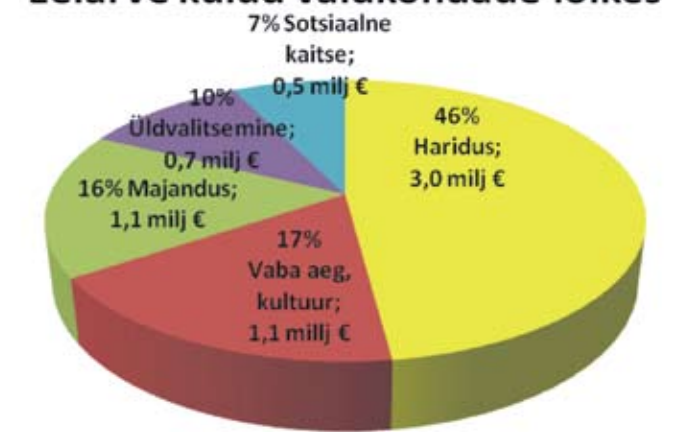
nude tagasimakseid) täideti 100% (0,2 milj €) ja muude kulude eelarvet (sh intressikulud) täideti 34% (39 000 eurot). Investeeringute eelarvet täideti kokku 28% (1,0 milj €), sellest investeeringud

vaba aja ja kultuuriobjektidesse 85%, teede ehitusse 68%, ühisveevärgi ja kanalisatsiooni 16% ja algklasside maja projekteerimiseks 2%. 2011 aastal ei alustatud jäätmejaama ehitamist. ●



Joonis 2. Tulumaksu laekumised 2007-2011

## Eelarve kulud valdkondade lõikes



Joonis 3. Valdkondade kulude osakaalud eelarve täitmise kogukuludest 2011. a

Tegevusala nimetus	Eelarve täitmine
Riigikaitse	100%
Haridus	93%
Sotsiaalne kaitse	89%
Kultuur, vaba aeg	86%
Üldvalitsemine	85%
Tervishoid	82%
Avalik kord	51%
Majandus	29%
<b>KOKKU</b>	<b>68%</b>

Tabel 3. Kulueelarve täitmine 2011. a



## Eakate meeleolukas jõulupidu

Aastate jooksul on kujunenud välja traditsioon, et päevakeskus korraldab 70 eluaasta piiri ületanutele jõulupeo. Lõppenud aastal toimus see esmaspäeval, 19. detsembril Saue Kontserdisaalis.

Armand Nagel

Ilmataat pakkus seekord vihma ja tuult, mis võib-olla jätiski aväärses eas sauelaste osavõtu peost vähemaks kui eelmistel aastatel. Päevakeskuse poolt oli küll organiseeritud buss, mis aitas peole ja sealt koju neid, kel liikumisea tõsiseid probleeme.

Kõigepealt kerge suupiste ja keelekaste ning ja — pidu võis alata! Avasõnad ütles päevakeskuse juhataja Liivi Lents, kes rõhutas, et kunagi ei ole meil kõik kas ainult hea või ainult halb, sest need käivad käsikäes, on nii üht kui ka teist.

Peale pisikest pausi ja ootusärevust nad tulidki — väikesed tantsijad, võib-olla tulevased baleriinid. Laval käis neid kokku viis koosseisu, ikka väiksematest ja noorematest suuremate ja vanemateni välja. Tore oli näha, kuidas nad püüdsid, et jäljendada oma esitantsijaid.

Eeskava jätkus kammerkoori esinemisega. Nende laulud olid eakatele kuulajatele südamelähedased ja



väga kaunid. Eriti liigutav oli kooriga kaasas olnud kahe väikese tütarlapse eestlaulmisel „Püha õõ”, mis tõi nii mõnelegi kuulajale pisara silma ja kutsus esile tugeva aplausi.

Lisaks kontserdielamusele ongi eakate jõulupidu mõel-

dud ja korraldatud selleks, et suhelda naabrite-tuttavatega, vahetada uudiseid ja muljeid, ühesõnaga — üks kena koosviibimine.

Tunnustavad tänusõnad tuleb öelda linnavalitsuse osakonnajuhatajale Heli Joonel, kes mitte ühelgi aastal

ei unusta linna eakaid ega pelga peo korraldajatele jõudumööda kaasabigi osutada.

Pidu oli igati tore, mille eest suur tänu korraldajatele — Liivile, Tiinale ja Kairele nähtud vaeva eest ja linnavalitsusele toetava osa eest! ●

## Kontsert pakkus ülevaid emotsioone

„Saue Kontserdisügis 2011“ lõpetas emotsionaalse muusika ja Eesti luulega.

Kristiina Liivik

Saue Kontserdisügis  
korraldaja  
[www.sauemk.edu.ee](http://www.sauemk.edu.ee)

Professionaalmuusika kontsertide sari „Saue Kontserdisügis“ on Saue linnas traditsiooniline üritus, mida korraldab Saue Muusikakool. Projekti toetavad ühingu, muusikaliidud ja fondid. Kuulajatel oli võimalus osa saada Eesti paremate professionaalmuusikute interpretatsioonist ja loomingust. Alates 2000. aastast on toimunud Saue 60 professionaalmuusika kontserti.

2011. aasta sügisel toimus Saue Kontserdisaalis viis kontserti, millest oleme Saue Sõnas varemgi kirjutanud.

6. detsembril toimus Saue Kontserdisaalis sarja „Saue Kontserdisügis“ lõppkontsert. Esinesid Oleg Pissarenko Trio ja armastatud näitleja Guido Kangur.

Kontserdil kuulsime tundeid ja hella muusikat, milles põimusid põhjamaise jazzi

kõla ja lihtsuse ilu. Helitööd pärinesid Oleg Pissarenko albumitelt „The Little One’s” ja „Prii Lapse ilm”. Kontserdi kava ja muusikat tutvustades ütles Pissarenko: „Olen inspireeritud laste siirusest ja lihtsusest. Mõtlen tihti oma lapsepõlvele ja unistustele. See aitab mul olla ausam iseenda ja lihtsam teiste suhtes. Lapselikku siirust püüdsin ka oma muusikasse panna.“

Trios musitseerisid Eesti staažikaim ja enim tunnustatud kontrabassimängija Taavo Rimmel, Eesti akordionistide eliiti kuuluv, ääretult emotsionaalne muusik Jaak Lutsoja ja minimalistlik-filosoofilise muusika silmapaistev looja, kitarrist Oleg Pissarenko, kelle muusikasse luges eesti luuleklassikat meie armastatud näitleja Guido Kangur.

Kontsertide korraldus sai võimalikuks tänu Harjumaa Kultuurkapitali ja Helikunsti sihtkapitali toetusele, Eesti Interpreetide Liidu ja Pille Lille Muusikute Fondi kaasabil.

Täname kõiki kuulajaid ja abilisi!

Kohtumiseni 2012. aasta kontsertidel! ●



## Lions-klubi tegevusaasta on haripunktis

Sauel tegutseb LC Saue lions-klubi, mis asutati 1997. aastal ja kuhu kuulub 20 liiget. LC Saue kuulub Rahvusvahelise Lionsklubide Organisatsiooni Eesti piirkonna koosseisu.

Ülemaailmselt on lioneid 1,35 miljonit inimest ja Eestis on selle organisatsiooniga ühinenud 1310 väga tegusat liiget. See organisatsioon ühendab ülemaailmselt tegutsevaid lions-klubeid ning koordineerib heategevustööd vastavalt organisatsiooni kehtestatud reeglitele ja eeskirjadele.

LC Saue eelmises artiklis ajalehes Saue Sõnas andsime ülevaate klubi tegevusplaani tegevusaastal 2011/2012 ja jätsime aktiivseks suhtluseks ka elektronposti aadressi [kumari@online.ee](mailto:kumari@online.ee). Kirjadele vastab jätkuvalt Tõnu Kumari, klubi sekretär.

Teist aastat toimub lions-klubide poolt ellu kutsutud ülemaailmne rahuplakatite võistlus. Saue Gümnaasiumist laekus 9 väga head sisukat tööd ja millele said anda hindeid LC Saue tippsündmusel Charter Night'il nii klubiliikmed kui ka külalised. Enim punkte, 12, sai töö, mille autoriks osutus Andra Anett Vester. Selle töö esitasime vabariiklikule konkursile, kuhu laekus kokku 27 tööd. Selle piirkondliku konkursi võitis aga töö, mille sisu kohta ütles autor, Kadri Talmeister Tartu Ülenurme Gümnaasiumist, **et kõik on ju rõõmsad ja ei tülitse üldse**. Meie linna konkursist üheksa osavõtjat said lions-klubi poolt väikese meene, kolm esimest kohta lisaks veel ka kingituse.

Meie klubi Charter Night aga toimus sellel aastal 5. novembril Saue Mõisas. Kohale olid kutsutud külalised meie sõprusklubidest Soomest, LC Mannerheim ja LC Kannelmäki. Külalised tulid ka meie naaberklubidest — LC Saku, LC Keila ja LC Laagri. Samuti austas meid oma kohalolekuga Piirkonna Kuberner DG Olev Saluveer koos leedi Viljaga. Tavapärast esinesid Saue noored muusikud, seekord Saue Muusikakoolist. Suur tänu õpetajatele ja sitkust ning head tahet teile kõigile noorte muusikute väljaõpetamisel Saue linnas!

Jõulueelsesse tegevusplaani mahtus veel mitu nimetamisväärt üritust. Kohtusime Saue Linnavalitsusega, kus meile esines austatud linnapea Harry Pajundi, kes on ka ühtlasi meie klubi liige. Saime kinnitust, meie linnas on tegemisel raugematu hoog sees ja ühtlasi soovime jätkuvalt kõigile linnavalitsuse ja volikogu liikmetele riigimeheliikkust, sest riik on siiski hea juht, kui juhud on head!

Järjekordse jõululaada korraldamisel osalesid ka lions-klubi liikmed. Pöörles õnneratas, kingitused leidsid omanikud ja kogutud raha annetasime ühele kolmelapselisele Saue perele. Tänuhäeks tuli neilt meile jõulukaart, täname meiegil! Oleme arvamusel, et huvikeskuse ja Saue Naiseltsi korraldatud jõululaat on õnnestunud üritus sauelaste ergutamiseks ilu teha, selle tegemist nautida, seda teistele näidata ja seda soovi korral ka omandada.

Kahtlemata on Saue linna tähtsaim objekt aastal 2011 Saue Noortekeskus. Meie lions-klubi külastas seda 1. detsembril. Meid võttis vastu praegune juhtaja, lp proua Erna Gerdorf. Sellest külaskäigust sai tehtud mälestuseks ka ühisplätt, kuhu lipsasid ennast jäädvustama ka julgemad noored, kes parasjagu seal tegevuses olid. Kahjuks lions-klubi liikmed oma vanuse tõttu selle toreda asutuse liikmeteks enam ei sobi, kuid käia seal ja tunnetada, et noorte tegevustel on hoog sees, oli meeldiv. Pildi taustaks sai valitud noortekeskuse saalis asuv ronimisrööpmelise firmalt Treadwall. Kokkuvõtlikult — Saue Noortekeskuses on pidev liikumine, liikumapanev jõud on sisse lülitatud — kogu aeg tipu ehk paremust suunas! See asutus ehk ei peagi kunagi täielikult valmis saama.

Kallid Saue elanikud, tahame kinnitada, et oleme alati teie kõrval. Kui tunned soovi tulla meie klubi liikmeks, siis saad selleks ka soovi avaldada. Uskuge, et elu teeb värvikamaks erinevate eluvaldkondade esindajatega kohtumine klubi koosviibimisel, osalemine piirkondlikel üritustel ja peamine — teadmine, et teed head neile, kes seda vajavad.

Annetuste ülekandmiseks lisame klubi arveldusarve: 1120262280 (märkida annetaja nimi ja kontakt)

**Lisaks: on hea meel**, et üks Eesti tubli leiutaja, Saue linna elanik Mart Min on nüüd meie LC Saue uus liige. Õnnitleme!

Edukat uut aastat Saue linnavalitsusele, volikogule, klubidele ja kõigile Saue linna kodanikele!

Aidu Ots

Lions-klubi LC Saue pressisekretär 2011/2012  
Elektronposti aadress: [Aidu.Ots@mail.ee](mailto:Aidu.Ots@mail.ee)

## Vahva aastalõpupidu Vankri ja pähklitega

29. detsembri õhtul korraldas Saue Huvikeskus meeleoluka aastalõpupeo, mis oli juba järjekorras kahekümnend. Juubeliaastale kohaselt olid kohale kutsutud lisaks suurepärasele õhtujuhile Üllar Luubile ka säravad esinejad: ansambel Vanker, showgrupp Vikerkaar ja Saue Segakoor. Viimaste jaoks oli see esimene ühisesinemine publiku ees.

Õhtujuhil oli kaasas suur kotitais pähkleid, mida jagades oskas ta imehästi rahvast võistlustesse ja mängudesse kaasata. Vabatahtlikkuse alusel moodustati publiku hulgast ka Saue oma rütmipilliorkester, kelle saatel rahvas laulis.

Kokkuvõttes oli tegemist vahva õhtuga täis mängu, tantsu, laulu ja lõbusaid inimesi. Kohtumiseni 2012. aasta lõpupeol!



# Noored

## Lastele avas ukseid uus huvikool

2012. aasta jaanuarist alustas Saue linnas Põnni Mängumaa ruumides tegevust üks uus ja põnev erahuvikool koolieelikutele. See on Mängukool!

**Ivika Suigusaar**  
Mängukooli asutaja

Mängukooli meeskonna jaoks on maailma suurimaks väärtuseks perekond, kus lapsed on õnnelikud ja lapsevanemad rahul! Meie huvikool on ellu kutsutud kahel põhjusel: pakudes erinevaid arendusringe, soovime me aidata lastel mängu kaudu valmistuda kooliks ning lisaks sellele propageerime perekondlikku ühistegevust, korraldades kord kuus lastele ja lapsevanematele ühiseid õpitubasid.

Jaanuaris alustavad Saueel lastel kaks huviringi, **Mängukooli arendusring 4–6-aastastele lastele ja Eelkooli arendusring 6–7-aastastele lastele**. Seega, tähelepanu, lapsed — kes sügisel ei soovinud osaleda kooliks ettevalmistavates õpperingides, nüüd on selleks veel üks võimalus!

**Mängukooli ring** on sobilik lastele, kellel on kooli minemine veel vähemalt 1–2 aastat aega. Mängukooli ringi ülesandeks on tutvustada lastele põnevate õppemängude abil tähti, numbreid ja kujundeid, arendada muinasjututunnet kuulamis- ja jutustamisoskust ning tutvustada käelise tegevuse abil loodust, kunsti- ja käsitöömaailma. Kuni 10-lapseline Mängukooli ring on hea paik, kus kodusel lapsel saavad kohtuda teiste omaealistega ning lasteaiälapsed pisut rohkem tähelepanu ja juhendamist kui suures lasteaiarühmas. **Eelkooli ring** on juba



veidi teisema iseloomuga, sest siin käib ettevalmistus sügiseks kooliminekuk. Eelkoolis harjutame lugemist, kirjutamist ja jutustamist, käsitleme matemaatikat ja loodusõpetust ning harrastame käelist tegevust. Ja loomulikult on ka eelkooli tundides ennekõike palju kaasahaaravaid õppemänge.

Kõige paremini saab tutvuda meie huviringidega, osaledes jaanuaris TASUTA meie tutvustavates tundides, mille kohta on rohkem infot meie koduleheküljel [www.mangukool.ee](http://www.mangukool.ee).

Lisaks huviringidele kutsub Mängukool kord kuus lapsed ja lapsevanemad üheskoos meisterdama! Selleks oleme ellu kutsunud õpitubade projekti Põnni Mängumaaal. 2012. aasta jaanuarist alustab meie

esimene õpituba **viltimise kursusega algajatele**. Viltimine toimub **kolmapäeva õhtul, 25. jaanuaril kell 18.00–20.00**. Õpime viltima vahvat värvilist seebiümbrist, mis on käepärane tegevus nii lastele kui ka täiskasvanutele. Pesamunad saavad tasuta mängutoas mängida! Veebruarikuus tuleb mängutoas vastlapäeva teemaline õpituba ja ootel on veel palju põnevat.

Et Mängukoolil on meeskonnas toredad käsitööpetajad, siis oleks kahju pakkuda neile ainult kord kuus meisterdamisvõimalust. Siit sai alguse ka Mängukooli uus tegevussuund — aidata korraldada lapsevanematel kas endale või oma lastele loomingulisi sünnipäevi. „**Õpituba Sinu kodus**“ on juba tänaseks väga

positiivset tagasisidet leidnud sünnipäevapakett, kus lapsevanemal on võimalus kutsuda Mängukooli käsitööpetaja endale koju või mängutuppa lastega tegelema. Mängukooli kodulehel saab valida erinevaid käsitöö-, kunsti- ja meisterdamispakette ning sünnipäevalistel on pikaks ajaks tegevus ja lõbu garanteeritud. Lisaks saab iga piduline toreda isetehtud kingi endale koju kaasa võtta.

2012. aasta sügiseks on Mängukoolil kavas veel mitugi vahvat arendusringi ja tegevust, muu hulgas ka õuesõppe reisirõõmu koolivaheajaks. Saage meie sõpradeks **Facebook**'is või liituge uudiskirjaga meie kodulehel, nii ei jää te vajalikust infost ilma! ☺

## Noorsootööst väikeses Eestis

2011. aasta juunis avati Saue Noortekeskuse uus hoone, mille rahastus tuli suure osas Euroopa regionaalarengu fondist. Maja ehitamine kuulutati ka Saue linna aasta teoks.

Veel enne aasta lõppu käisid noortekeskuse töötajad tutvumas ka mõnede teiste ERF-i rahastuse abil renoveeritud noortekeskustega.

Kokkuvõtteks võib öelda, et iga keskus on omanäoline ja peegeldab oma töötajaid ning nende eripära. Nii on Paide Avatud Noortekeskuses tegutsemas vinged ralliautoklubi. Keldrikorrusel looklevad rallirajad, mida vajadusel saab õue kaasa võtta; Türi Noortekeskus on kompaktne ja seal domineerivad meesterahva tehniline taiplikkus ja lahendused; Järvakandi Noortekeskus on väike kodune maja, kuhu vajadusel saab mahutada terve laagritäie lapsi õõbima ja Sauga noorte Must Maja lummab eelkõige suurepärase arhitekti käekirja, läbi mõeldud vajaduste ning nendest lähtuvate lahendustega.

Selleks, et aru saada, kui hea ja armas on meie kodukeskus, on vaja vahepeal ära käia ja näha, kuidas kolleegid mujal toimetavad. Saime oma ringreisil mõnegi hea mõtte tuleviku tarvis ja mis kõige tähtsam — veendusime taas kord, et Saue linna tugev toetus ja suur panus noortesee ning noorsootöös on Eesti mastaabis kadestamisväärne!

## Mobiilne noorsootöö MoNo alustas

Mobiilne noorsootöö sai alguse vastureaktsioonina noorsookuritegevusele ning noorte suurenenud grupikogunemistele, kuivõrd klassikaline noorsootöö noortekeskuste näol ei suutnud pahanõuetegijateni jõuda ega kontakti saavutada.

Käesoleval aastal võib näha Saue linnas ringi liikumas ja noortega suhtlemas mobiilseid noorsootöötajaid, seda nii tänaval kui ka kohtades, kuhu noored armastavad koguneda. Kaks noortekeskuse töötajat, Jan Pillav ja Kristi Kruus, läbisid 2011. aasta lõpus vastava koolituse ning asuvad nüüd tööle.

Üksikutes kohtades Eestis on sellega tegeldud ka varem, kuid jaanuaris 2012 alustati mobiilse noorsootöö elluviimist ühtsetel alustel 30 piirkonnas Euroopa Sotsiaalfondi ning Eesti Vabariigi kaasrahastusel elluviidava programmi „Noorsootöö kvaliteedi arendamine“ rahastusel.

Eesti Avatud Noortekeskuste Ühenduse poolt koordineerituna võeti mobiilse noorsootöö lühendina kasutusele MoNo ning selle rakendamisel keskendutakse neljale tegevussuunale: tänavatöö, töö Internetis, noorsootöö teenuse tagamine teises piirkonnas ja noorsootöö teenuse tagamine noorte kogunemiskohtades. Olulised märksõnad: noorsootöötajad liiguvad oma tegevustega sinna, kus on noored, ega eelda, et kõik noored neid ise noortekeskustes üles leiavad.

Mobiilse noorsootöö kontseptsioon on noorte eludele keskenduv, avatud noorsootöö ja sotsiaaltöö sisaldav lähenev. See tähendab noorteni jõudmist, aga ka grupinõustamist, lähtudes sotsiaalruumist.

**Mobiilse noorsootöö eesmärk on parendada noorte elu ja soodustada arengut, aidates noortel püstitada eesmärgid ning kasutada nende saavutamiseks noores endas peituvaid ressursse.**

Kristi Kruus

## Koolivaheaja Kostüümipidu huvikeskuses

**Virve Laan**  
Saue Huvikeskuse huvitegevuse juht

5. jaanuaril toimus Saue Huvikeskuses Kostüümipidu huviringide õpilastele. Osalejail soovitati kaasa võtta vana T-särk ja hea tuju ning kostüümid meisterdati kohapeal erinevatest materjalidest, peamiselt kilest, värvilisest paberist ja ajalehtedest. Kostüümide nutikuses ja stiilsuses võistles 4 võistkonda. Tubli pooltund oli antud kavandite väljamõtlemiseks ja seejärel läks lahti hoogne tegevus. T-särkid „tuuniti“ vastavalt kavandile ja muud rõivaosad ning lisandid kinnitati teibiga T-särki külge.

Valminud kavandid polnud aga takistuseks uutele ideedele ja nii juhtus ka seda, et mõni



kostüüm algsest ideest väga palju erinev välja kukkus. Meeleolukas tegevus päädis väikese moeshowga. Kõige

stiilsemaks kuulutati seekord võistkonna „Ring“ kostüümid. Pidulõppes auhindade jagamise ja diskoga.

Soovime kõigile Saue Huvikeskuse huviringide õpilastele toredat uue veerandi algust! ☺

## 2011. aasta paremad geograafiatundjad

Traditsioonilise üleriigilise geograafiaolümpiaadi piirkonnavooru korraldas Harjumaa olümpiaadikomisjon 10. detsembril Viimsi Keskkoolis.

TÜ Teaduskool saatis küsimused, mis hõlmasid õppekavas kasutatud mõistete rakendamist, eeldades teadmisi ajaloost, matemaatikast, füüsikast jt ainetest. Põhirõhk oli varem õpitu integreerimisel ja analüüsil ning igapäevasuundmustega kursisolekul. Et muuta olümpiaad ajakohasemaks, oli tehtud uuendus: gümnaasiumiõpilastele koostatud ülesanded olid arvutipõhised ja vastamine toimus Moodle keskkonnas. Infot võis otsida erinevatest internetiportalidest. Piirkonnavoorus osales 134 õpilast Harjumaa koolidest. Taas on rõõm tõdeda, et Saue Gümnaasiumis õpivad laia silmaringiga geograafiahuvilised noored, kes saavutasid olümpiaadil häid tulemusi.

Üleriigilise geograafiaolümpiaadi piirkonnavooru Harjumaaal võitis 10. klasside õpilastest meie **Erik-Hannes Matsina** ja III koha saavutas **Eva-Martina Pöder**.

12. klasside õpilastest saavutas II koha **Jalmar Mäe** ja III koha **Tauri Kalve**.

Põhikooli õpilastest olid parimad: 7. klassis Karina Kanamäe; 8. klassis Priit Norak ja 9. klassis Madis Voitk.

Lisaks nimetatutele osalesid veel Vallo Arukaevu, Robert Ladva, Abella Allik, Kristiina-Kai Kõiv, Mayrold Palumets, Polina Piskoppel, Chris Kruuleht, Jaana Külüm ja Valle Morel.

Geograafiaolümpiaad võimaldab oma teadmisi ja oskusi eakaaslastega võrrelda ning süvendada huvi loodusteaduste vastu.

Ulvi Urgard ja Malle Liiv, geograafiaõpetajad



# Teated



Päkapikud, Pille-Riin,  
Lumivalgeke  
ja teised

Everi Vähi

lasteraamatute illustratsioonide näitus  
Saue Linna Raamatukogus  
9. jaanuar – 2. märts 2012

## Saue Huvikeskuses



### Täiskasvanutele

- Tekstiil ja taaskasutus**  
*Tähelepanu, käsitöö- ja meisterdamishuvilised!*  
Alates veebruarist on Teil võimalus osa võtta Saue Huvikeskuses algavast kursusest Tekstiil ja taaskasutus. Kursusel õpime foto siirdamist kangale, teeme pitsi- ja trükimustrilisi aplikatsioone, tutvume dekupaaži- tehnikaga, õmbleme nutika aiapõlle ning palju muud huvitavaid. Kursus toimub neljapäeva õhtuti kell 18.30–20.30, koolimaja IV korrusel. Osalemise soovist anna teada [huvikeskus@sau.ee](mailto:huvikeskus@sau.ee) või helistada numbril 659 5009. Kursuse kuutasu on 15 eurot. Juhendaja: tekstiilkunstnik Evelin Voksepp
- Akrüülmaali kursus täiskasvanutele**  
Kolmekuuline kursus algab 1. veebruaril 2012. Tunnid toimuvad kolmapäeviti kell 18.30–21.00 ruumis 117. Õpime värvide segamist, värvusõpetust ja akrüülmaali tehnikat. Maalime erinevaid motive: natüürmorte, maastikku, linnavaadet, proovime kätt portree maalimisel ja komponeerime ise ühe maali. Osaleda võivad algajad ja edasijõudnud. Kursuse maht on 36 tundi. Tasu ühes kuus 22.- eurot. Maalimisvahendid on kohapeal olemas. Eelregistreerimine [huvikeskus@sau.ee](mailto:huvikeskus@sau.ee) Juhendaja: Virve Laan
- Klaasikunsti kursus täiskasvanutele**  
Tunnid toimuvad kolmapäeviti kell 18.00 ruumis 407 Saue Gümnaasiumi IV korrusel. Võimalik on õppida tiffanitehnikat, klassikalise vitraaži valmistamist ja klaasimaali. Kutsume uusi osalejaid, oodatud on ka gümnaasiumiõpilased! Kuutasu 16.- eurot. Juhendaja: Ilona Rõžakova
- Keraamika**  
Tunnid toimuvad esmaspäeviti kell 18.30–21.00 Saue Huvikeskuse keraamika töötoas. Ühe korra tasu 6.- €. On veel vabu kohti! Juhendaja: Anneli Lupp

### Õpilastele

- Kutsume algklasside õpilasi vabadele kohtadele Skulptuuri ja pisiplastika ning Joonistamise, maalimise ja kompositsiooni ringis.
- Skulptuur ja pisiplastika**  
Tutvume põhiliste modelleerimisvahendite, materjalide ja võtetega. Teeme ümarplastikat ja reljeefi. Modelleerime natuuri, mälu ja fantaasia järgi. Kombineerime looduslikke ja tehismaterjale. Esmaspäeviti kell 15.00 Huvikeskuse keraamika töötoas. Õpetaja: Anneli Lupp
  - Joonistamine, maalimine ja kompositsioon**  
Katsetame erinevaid joonistusvahendeid, maalime fantaasiapilte ja elu meie ümber, teeme toredaid trükilpilte ja kompositsioone. Tunnid toimuvad: teisipäeviti kl 15.00–16.30 ruumis 117; kolmapäeviti kl 15.00–16.30 keraamika töötoas. Juhendaja: õpetaja Virve Laan

Saue Huvikeskuse Kunstistuudio  
Kursustele ja huviringidesse saab registreeruda  
[huvikeskus@sau.ee](mailto:huvikeskus@sau.ee)  
tel 659 5009

## Saue Päevakeskuse ürituste kava



- Avatud Helve Reet Ree moodide näitus**
- 18.01.12. kell 13.00** külastame EAÖK Issanda Muutmise kirikut Suur-Kloostris tänavas, sõidame 11.50 Saue Kaubakeskusest väljuva 190. bussiga, vajalik registreerimine
- 17.01.12. kell 11.00** korraldavad kinohuvilised kinos Artis „Väärivate kinohommiku“ raames filmi „Artist“ vaatamise (Swedbank'i seniorkaardiga pilet 1.90 eurot)
- 18.01.12. kell 15.00** korraldavad muusikahuvilised **Mati Palmi 70 a juubeli kontserdi** külastuse Estonia Kontserdisaal
- 28.01.12. kell 17.00** seniortantsuansambel „Senjoriitad“ esinevad Sakus
- 07.02.12. alates kell 11.00** organismi **diagnostika (6 €)** ja nõuand tootumiseks, eelnev registreerimine päevakeskuses

### 2012. aasta reisikava

- 17.05.12.** Juminda poolsaar ja Majakivi matkarada
- 11.–15.06.12.** Leedu–Valgevene
- 14.–15.08.12.** Setomaa
- 06.09.12.** vanausulised Peipsi ääres; reisijuht Jaan Masing. Eesti reise täpsem info päevakeskuses
- 11.–14.06.2012. Leedu–Valgevene reis**  
**1. päev:** kell 8.00 väljumine Saue Kaubakeskuse eest, sõit läbi Baltimaade, 10.30 kohvipaus Iklas, 13.30 lõuna **Bauska** lossis, õhtuks (ca 18.00) **Vilniusse**, majutus, jalutuskäik vanalinnas, söök. **2. päev:** kell 9.00 Anna kirik, Vilniuse Ülikool (kirik), Gediminase torn, katedraal, 13.00 **Trakai** linnuse muuseum, suplus, lõuna. 17.00 sõit mineraalveekuurorti **Druskininkaisse** (125 km), 19.00 majutus, jalutuskäik kuurortlinnas. **3. päev:** kell 8.30 sõit Valgevene piirile ja edasi iidsesse Leedu–Poola linna **Grodnosse** (40 km), kus oli 16. saj kuulsa kuninga Stefan Batory residents, 11.00–14.00 muuseum/ suplus Neemenis, kaubandus, 14.00–15.00 lõuna, Lida kaudu **Minskisse** (290 km), 20.00 majutus, jalutuskäik pealinnas. **4. päev:** kell 8.30 ringsõit miljonilinnas Minskis, tutvumine vaatamisväärsustega, lõuna, kell 15.00 sõit Molodetsheho, Pastavi ja Braslavi kaudu (lühipeatused, ca 320 km), Läti piirile, 21.00 majutus **Daugavpilsis**. **5. päev:** kell 8.30 sõit kuulsasse **Aglona** katoliku kirikusse (50 km), sealt ca 10.30 Malta kaudu Latgale pealinn **Rezeknesse** (60 km, linnusevare) ja edasi järvede vahel asuvasse **Balvisse** (80 km), kus ca 13.30 lõunatame. Kell 15.30 jõuame **Aluksnesse** (loss ja park), 17.00 läbime Ape ja ületame Eesti piiri ning sõidame Valga kaudu ca 18.30-ks Tõrva õhtusöögile, sealt Viljandi, Türi ja Rapla kaudu ca 22-ks Sauele. Reisi maksumus 200 € + 25 € viisa. Registreerimine päevakeskuses.
- 13.01.12. kell 16.00** Seltsingu Bereginja koosviibimine
- 07.02.12. kell 10.00** Saue Linna Invaühingu koosolek

## Jaanuar

### Keila Miikaeli koguduses

- 15. jaanuar kell 11.00** – 2. pühapäev pärast ilmumispüha Jumalateenistus armulauaga
- 22. jaanuar kell 11.00** – 3. pühapäev pärast ilmumispüha Jumalateenistus armulauaga
- 29. jaanuar kell 11.00** – 4. pühapäev pärast ilmumispüha Jumalateenistus armulauaga

#### PIIBLI- JA PALVETUNNID EAKATELE

18. jaanuaril kell 13.00 koguduse majas

#### PÜHAPÄEVAKOOL

Pühapäeviti kell 11.00 koguduse maja lastetoas (alates 15. jaanuarist)

„Õpeta mulle, Issand, oma teed; ma tahan käia su tões!“  
/Ps 86:11/

## SAUE LOOMAKLIINIK

Sooja 1, Saue, tel 600 3382;  
[www.sauekliinik.ee](http://www.sauekliinik.ee)

**Avatud E–R 15.00–19.00 L, P suletud**

Lemmikloomade vaktsineerimine, ravi, päevakirurgia.

Hill's, Royal Canine ja Josera lemmikloomatoit.

**NB! Kolmapäeviti pensionäridele visiit ainult 5.- €** (tavahind 12.- €)

**Vältimaks asjatut ootamist, palume aeg ette registreerida!**

## Saue Päevakeskuse ringid



Saue Päevakeskus soovib meeldivat koostööd ja jätkab 2012. aastal igapäevatoöd alljärgnevalt:

### Esmaspäev

- kell 10.00–11.00** naisansambel Rukkilill
- kell 10.00–12.00** soome keele klubi
- kell 15.00–17.00** saksa keele klubi
- kell 18.00** male-kabeklubi

### Teisipäev

- kell 9.00–13.00** invaühingu esimehe vastuvõtt
- kell 10.00–11.00** invaühingu koosolek (iga kuu 1. teisipäev)
- kell 11.00–12.00** tervisevõimlemine
- kell 11.00–13.00** käsitööring
- kell 12.00–15.00** ps erivajadustega inimeste tegevused
- kell 13.00–14.30** daamide tervisevõimlemine (noortekeskuses)
- kell 14.00–15.00** inglise keele klubi

### Kolmapäev

- kell 9.00–10.00** tervisevõimlemine
- kell 15.00–17.00** Seltsingu Saue Vabadusvõitlejad koosviibimine (iga kuu 2. kolmapäev)
- kell 16.30–17.30** eakate jõoga (tasuline)
- kell 18.00–20.00** tantsurühm Vokiratas

### Neljapäev

- kell 11.00–12.00** eakate jututuba
- kell 11.00–13.00** käsitööring
- kell 10.00–13.00** naisansambel Senjoriitad
- kell 12.00–13.00** erivajadustega noorte ansambel
- kell 13.00–16.00** ps erivajadustega inimeste tegevused

### Reede

- kell 9.00–10.00** tervisevõimlemine
- kell 16.00** Seltsingu Bereginja koosviibimine
- kell 16.00** Seltsingu Tammeteru kogunemine (iga kuu viimane reede)

## Toiduraha

Jaanuarikuu toiduraha Saue Gümnaasiumis:

<b>1.–9. klass</b>	<b>6,29 €</b>
<b>10.–12. klass</b>	<b>19,55 €</b>

Toiduraha palume tasuda RK Teeninduse OÜ arvele: Swedbank, a/a **221018424457 hiljemalt 6. jaanuariks**. Selgituse osas palume **kindlasti** välja tuua **lapse(laste) nimed** ja **klass**.

**Erandkorras saab maksta sularahas**, kooli sööklas 09.01. kl 8.00–9.15 ja 13.30–15.00. Palume kindlasti registreerida sööjaks ka nendel, kes soovivad hiljem maksta.

Kui õpilane on haige või puudub, palume teatada (puudumise algus ja lõpp) tel 659 6068 või e-posti aadressile [ulle.jahesalu@real.edu.ee](mailto:ulle.jahesalu@real.edu.ee)

Õpilane võetakse toidult maha teatamisele järgnevat toidupäevast alates. Kasutamata päevade toiduraha summa arvestatakse järgmise perioodi ettemaksuks. Järgneva kuu toiduraha tasumisel palume kogunenud ettemaksu summa ise maha arvestada ning lisada maksekorralduse selgitusse vastavate päevade arv.

Koolilõuna hind Saue Gümnaasiumis on 1,15 €, 1.–9. klassi kompensatsioon 0,78 €, lapsevanem maksab 0,37 € juurde. 10.–12. klassi maksab lapsevanem 1,15 €.

Toiduraha tasumiseks on võimalik sõlmida otsekorraldusleping. Lepingu sõlmimiseks on vajalik viitenumber. Viitenumbri saamiseks palun pöörduda söökla juhataja poole: [ulle.jahesalu@real.edu.ee](mailto:ulle.jahesalu@real.edu.ee)

Meeldivat koostööd soovides,

RK Teeninduse OÜ

## Karateklubi Kimura Shukokai

ootab poisse ja tüdrukuid vanuses 7–14 a karate trenni

Trennid toimuvad **teisipäeviti ja neljapäeviti** Saue Gümnaasiumi rõdul **kl 18.00–19.00**.

Samuti oodatakse edasijõudnute ja täiskasvanute trennidesse mehi ja naisi, **teisipäeviti ja neljapäeviti kl 19.00–20.00**.

Info: René Toome, 5. dan, 5565 9155,  
e-post: [renetoome001@gmail.com](mailto:renetoome001@gmail.com)



# Teated ja tarbijainfo

20. jaanuaril kell 18.00  
Saue Kontserdisaalis

## Juudi kultuuri õhtu

**Kimur Fišel'i esituses  
kõlavad juudi rahvalaulud**

**Avi Dobrõš tutvustab juudi  
kogukonna tegemisi Eestis**

**Maitsta saab juudi  
rahvustoitu ja košer-veini**

Sissepääs vaba

Korraldab: Saue Huvikeskus

Muu Saue Sõnakool 15

SUUR

SÜNNIPÄEVAKONTSERT

Reedel,  
27. jaanuaril 2012  
kell 18.00

Saue Kontserdisaalis

Olete oodatud kuulama!

[www.sauemk.edu.ee](http://www.sauemk.edu.ee)

### JALATSITE PARANDUS JA UUS TEENUS VÕTMETE VALMISTAMINE

Saue, Kütise 2a  
Avatud E, K, N 9.00-17.00



### Mängukool

See on uus erahuvikool  
4-7-aastastele  
Saue linna ja valla lastele  
ning lapsevanematele

- Eelkool 6-7-a lastele
- Mängukool 4-5-a lastele
- Seebi viltimise õpituba 25. jaanuaril
- Laste sünnipäevad —  
Õpituba Sinu kodus

Registreeru TASUTA  
näidistundidesse jaanuaris!  
Vaata lisa: [www.mangukool.ee](http://www.mangukool.ee)  
või küsi tel 512 0730

## Uued ja kasutatud RIIDED



Lastele mõnus mängunurk!

- kasutatud RIIDED naistele, lastele ja meestele
  - uued TÕÖRIIDED
  - TÕÖKINDAD
  - uued ja kasutatud MÄNGUASJAD
  - KODUTEKSTIIL
- Pärnasalu 31, Saue  
(Säästumarketi maja)  
E - R: 10.00 - 19.00  
L: 10.00 - 14.00 • P: suletud

### Visiitkaardid 100tk 5.- € +km,

valmiskujundusest (pdf-fail)  
[www.soha.ee](http://www.soha.ee)

Soha OÜ, Saku, Niidu 9  
[info@soha.ee](mailto:info@soha.ee) tel 5559 0727

**SohaTrükk**

### Müün

• Saue Puit müüb **puitbriketti**.  
Saadaval 35-kilosed kotid (5,75 €/kg; 160 €/tonn) ja 700-kilosed kotid (100 €/kg; 145 €/tonn). Transpordivõimalus. Tel 506 5937

• Müüa **turbabriketti, ümarat ja kandilist puitbriketti ning kivisüüt**.  
Transport Sauele tasuta. Tel 5359 3615

• Müüa soodsalt **puitbriketti ja kivisüüt**. Transport TASUTA! GSM 513 4768; [www.evester.ee](http://www.evester.ee)

### Kinnisvara

• **Ostan Sauele 1-toalise korteri** otse omanikult. Tel 5669 8863

• **Anda üürile 2-toaline korter**, otse omanikult. Möbleeritud. Korteri uues majas. Tel 501 6401

### Otsin tööd

• Pakun **raamatupidamisteenust**. Hinnad soodsad ja paindlikud. Kontakt: [ailli@agkapital.ee](mailto:ailli@agkapital.ee); tel 502 0047

• Mees otsib tööd. Tel 5552 5870

### Pakun tööd

• Saue Auto AS Tööpakkumine — **Rehvitööd ja abitööd remonditöökojas**. Tel 510 6575, 516 8225; address: Tule 21, Saue

• AS SAMI pakub tööd **MASINATE KOOSTAJALE**. Töö sisu: masinate koostamine (lumesahad, liivapuisturid

jne). Vajalik tehniline taip, täpsus, kohusetunne. Kasuks tuleb samalaadse töö kogemus. Töötasu kokkuleppel. Tule tn 20, Saue; tel 670 9040, [sami@sami.ee](mailto:sami@sami.ee), [www.sami.ee](http://www.sami.ee)

• VAJATAKSE SAUELE **PRIVAAT-LAPSEHOIDJAT**, KES KÄIB LAPSE JUURES KODUS IGAL TÖÖPÄEVAL kl 8.00-17.00. OOTAME VASTUTUSTUNDLIKKU JA HEASÜDALIKKU INIMEST. LAPS ON 2,7-AASTANE RÖÖMSAMEELNE TÜDRUK. TEL 5343 2138

### Teade

• Tule **KUNDALINI JOOGA** tundi teisipäeviti kl 19.30 Saku Huvikeskuse saalis! Lisainfo: [kundalinijooga@gmail.com](mailto:kundalinijooga@gmail.com)

## ARVUTITE REMONT JA HOOLDUS



**ARVUTIHALDUS.EE**

KOJUKUTSED, LÕHIKESED TÄHTAJAD JA MÕISTLIKUD HINNAD  
KONFERENTSIDE JA ÕRITUSTE TEHNILINE KORRALDUS

642 4004

523 8318

[www.arvutihaldus.ee](http://www.arvutihaldus.ee) [info@arvutihaldus.ee](mailto:info@arvutihaldus.ee)

### FEKAALIVEDU (kogumiskaevude tühjendus)

Hinnad alates 15 €  
Küsi kindlasti pakkumist!

Tel 5346 8430,  
Geotrans OÜ

### PLEKK-LIISU AUTOKOOL

**B-kat kursused  
ja lõppastme koolitus**

Tel 505 9957; 511 9209  
610 9299

[www.plekkliisu.ee](http://www.plekkliisu.ee)

Südamlik kaastunne  
Tiiu Kuuskmele ema

**META SILLAT'I**  
surma puhul

Naisansambel Rukkiilil  
Saue Päevakeskus