

Saue Vallavolikogu 31. märtsi istungi päevakord

1. Saue Vallavolikogu 26.11.2020.a. määruse nr 35 „Sotsiaaltoetuste kord“ muutmine ja Saue Vallavolikogu määruste rakendamine ajutise kaitse saanud isikute osas
2. Saue Vallavolikogu 21.12.2017.a. määruse nr 22 „Sotsiaaltoetuste ja toetuste piirmäärade ja ühekordselt makstavate toetuste suuruse kehtestamine“ muutmine
3. Saue Vallavolikogu 25.01.202018.a. määruse nr 2 „Annetuste kogumise, arvelevõtmise ning jaotamise tingimused ja kord“ muutmine
4. Vallavara võõrandamine avaliku kirjaliku enampakkumise korras
5. Kuuseheki tn 5a kinnistu kasutusse andmise tingimuste ja korra kinnitamine
6. Arvamuse andmine Odulemma uuringuruumi geoloogilise uuringu loa taotlusele
7. Saue valla konkursi „Kaunis kodu“ tingimuste kinnitamine
8. Informatsioon

Saue Vallavolikogu istung toimub 31. märtsil algusega kell 14 valamajas volikogu saalis aadressil Kütise 8, Saue linn. Juhul, kui volikogu otsustab istungi alguses seda Youtube'is üle kanda, on ülekande link leitav valla kodulehelt aadressil sauevald.ee/volikogu-istungid. Ülekanded ei ole järelevaadata



Vintselle büroo-, tootmis- ja laohoone Saue valmib 2022. aasta juunis.

Vintselle ehitab Sauele büroo-, tootmis- ja laohoone

Saue Tehnoparki aadressil Paju 15 tuleb kinnisvaraarendaja Vintselle stock-office tüüpi 3000-ruutmeetrine büroo-, tootmis- ja laohoone, mille ehitab Mapri Ehitus. Kõrguse saavutanud hoonelt võeti sarikapärg.

Vintselle arendusjuht Kristjan Seiman räägib, et Saue stock-office on ettevõttele esimene mitme üüripinnaga objekt Saue Tehnopargis, mis pakub paindlikke võimalusi erinevate suuruste ja soovidega äridele.

„On näha, et ladu-büroo tüüpi hoonete vastu on nõudlus turul jätkuv. Meie Saue stock-office'i potentsiaalsed rentnikud on siinsed ettevõtted, kes oma amortiseerunud pindadelt soovivad energiatõhusamasse hoonesse tulla,“ kinnitab Seiman

Mapri Ehituse tegevjuht Tarmo Roos ütleb, et kliendid küsivad üha enam projekte, mis on paindlikud kasutuses ja kus on pööratud tähelepanu ergonomikale. Neile kahele omadusele tuleb kindlasti mõelda ehitise planeerimisel. „Mis puutub aga moodsatesse ladu-büroo tüüpi hoonetesse, siis ehitajana tundub mulle, et neile jagub nõudlust ja ruumi linnade ümbruses,“ lisab Tarmo Roos.

Saue tootmis- ja laohoone on 14 boksi suurusega 150-300 m² ja neid saab vajadusel ka liita. Hoone valmib 2022. aasta juunis.

Vintselle on 1995. aastal asutatud kinnisvaraarendus- ja haldusettevõtte, mille portfelli kuulub umbes 50 000 m² üüripinda Eestis ja Lätis, kus täna tegutseb üle 180 kliendi.

HEIKKI SAL-SALLER

Riigivara põllumajanduslikuks kasutamiseks andmine

Maa-amet on välja kuulutanud avaliku elektroonilise enampakkumise piirkonnas asuvate kinnisasjade kasutamiseks andmiseks. Pakkumiste esitamise tähtaeg on 31. märts 2022. Täpsemat informatsiooni saab Maa-ameti kodulehelt www.maaamet.ee.

Vanade tööstusruumide uus elu Laagris

Tiheda liiklusega Juuliku-Tabasalu maantee ääres, otse Laagri südames aadressidel Hoiu 14 ja Keldri 5 on veebruari lõpust avatud Puhver minilad.

SAUE VALDUR
sirje.piiirsoo@sauevald.ee

Keldri 5 hoone oli kunagi kasutusel juurviljahoidlana, kuid viimastel aastatel seisid see nukralt tühjana. Aastaid oli tühi ka Hoiu 14 maja teine korrus.

Hoonete omanik, Laagri Kinnisvara OÜ, otsis neile pikalt mõistlikku rakendust ja võttis eelmise aasta suvel piirkonna kiiret arengut arvestades vastu otsuse ruumid täielikult rekonstrueerida ja anda neile uus elu kaasaegsete ning nutikate Puhver miniladude näol.

„Aasta jooksul läbisid hooned põhjaliku renoveerimise ja alates veebruari lõpust on Puhver Laod klientide vastuvõtmiseks valmis,“ kinnitab Laagri Kinnisvara projektijuht Priidu Mänd.

Mis on Puhver Laod?

Puhver Laod on mugava juurdepääsuga 2-35 m² suurused nutikad minilad. „Laoboksid lahendavad inimeste ruumiprobleemi, olgu selleks remondi või kolimise ajaks ajutine lisapind. Või näiteks soov hooajalisi asju turvaliselt hoiustada: spordivarustus, aiatehnika, hobisõidukid, hooajalised riided,“ tutvustab Priidu Mänd miniladude kasutusvõimalusi.

Teenuse kasutajate hulgas on nii eraisikuid kui väikeettevõtteid, kes peavad oluliseks paindlikke lahendusi laobokside suuruse ja lepingu ajalise pikkuse osas.

Hoiu 14 hoones asuvad Puhver minilad teisel korrusel, kuhu pääseb mugavalt ligi spetsiaalselt Puhveri jaoks paigaldatud uhiuue KONE kaubaliftiga.

Lift on projekteeritud piisavalt ruumikaks, et sellega oleks mugav ka kõige suuremaid esemeid transportida.

Keldri 5 hoonesse on aga rajatud nõndanimetatud Drive-In põhimõttel töötav ladu. Hoonesse on võimalik autoga sisse sõita ja peatuda otse oma laoboksi ukse ees.

Puhver Laod on nutikad laod

Klientidel on Puhver miniladudele juurdepääs 7 päeval nädalas ja 24 tunnil päe-



Fotod: Andres Kaur

vas. Lukud on avatavad läbi mobiilirakenduse - klient ei pea muretsema võtmete ja nende kaotamise pärast. Mugavalt on lahendatud ka kasutajaõiguste haldamine.

„Telefonirakenduse kaudu saab jagada lihtsasti ligipääsu teistele pereliikmetele või heale sõbrale, ilma et peaks ise kohale minema,“ selgitab Priidu Mänd nutilao mugavat toimimist ja aja kokkuhoidu.

Luku avamisest ja sulgemisest jääb mobiiliäppi jälj ja inimene saab igal hetkel vaadata, kas tema boks on lukustatud või millal ta viimati ruumi kasutas.

Laoruumi broneerimine on täielikult automatiseeritud

Puhver Laod kodulehel (puhver.ee) on ajakohane info vabade laobokside kohta ja sealsamas on kohe võimalik laobokse broneerida.

Seejärel laekub kliendi postkasti leping. Kui leping on allkirjastatud, saab klient mobiiliäpi kaudu ligipääsu oma laoboksile ja põhimõtteliselt on võimalik kohe oma asjad lattu tuua.

Kui on tahtmist oma laoruumi tellida ka riulid, on seegi lihtsasti lahendatav. „Broneeringut tehes saab esitada vastavasisulise soovi ja kui esemetega saabute, on Puhveri meeskond riulid juba üles seadnud,“ lubab Priidu Mänd.

Lisaks elektroonilisele juurdepääsule tagab turvalisuse ka videovalve, mis katab kogu hoone nii seest kui väljast.

Panipaikade renditeenus – kasvav trend Euroopas

Panipaikade ja väikeladude rentimine on nii Eestis kui ka mujal Euroopas üha enam populaarsust kogumas.

Kui 2014. aastal oli Euroopas selliseid panipaikade rentimiseks loodud rajatisi hinnanguliselt 2400, siis 2021. aasta lõpu seisuga on neid kokku juba ligikaudu 5200, mis pakuvad Euroopa elanikkonnale rohkem kui



Heal lapsel mitu nime

Sarnast väikeladude renditeenust nimetatakse inglise keeles „self-storage“.

Eesti keeles sellele ühte kindlat vastet polegi. Google annab „self-storage“ tõlkeks „iseladustamine“ ja „self-storage facility“ tõlkeks vastavalt „rendihoiuruum“.

Võimalikud nimetused eesti keeleruumis on minilad, nutilad, väikelad, panipaigad; nutikad väikelad/panipaigad. Neist kõige enam on kasutusel sõna „minilad“.

11 miljonit ruutmeetrit laopinda.

Panipaikade renditeenuse pakkumise Euroopa esirinnas on Ühendkuningriik ja võib-olla mõnevõrra üllatavalt ka Island, kus tuhande elaniku kohta on miniladusid kokku 70 ruutmeetrit. Võrreldes Ühendkuning-

riigi ja teiste Skandinaavia-maadega on Eestil veel palju arenguruumi. Siin on miniladude pinda hinnanguliselt alla 10 ruutmeetri tuhande elaniku kohta.

(Allikad: FEDESSA European Industry Report 2014 ja FEDESSA European Industry Report 2021)

Aiajäätmete koht pole metsa all

Päike käib juba kõrgemalt ja kaugel pole enam aeg, kui usinad aiapidajad aedu korda tegema hakkavad.

MARJU NORVIK
heakorraspetsialist

Kahjuks on jätkuvalt palju neid elanikke, kes teadmatuses või pahatahtlikult aia- ja haljastusjäätmed metsa alla viivad. Leida võib nii lehhunniku, mädanevaid õunamugulaid kui ka sibulilli, mis metsa all kindlasti olema ei peaks.

Miks ei või aia- ja haljastusjäätmeid loodusesse viia?

Aia- ja haljastusjäätmed on nagu teisedki jäätmed. Metsa alla viidud aia- ja haljastusjäätmetega võivad loodusesse levida erinevad võõrliigid, nagu näiteks hispaania teetead, kibuvits, pargitatar, kuldvits, kes mõjutavad looduslikku tasakaalu ja võtavad meie liikide elupaigad üle.

Ka visuaalselt pole ilus vaadata loodusesse kuhjatud prahihunnikuid, mis ajapikku haisema ja mädanema hakkavad.

Mida aia- ja haljastusjäätmetega teha?

Kodumajapidamises tekkinud biolagunevad aia- ja haljastusjäätmeid on kõige keskkonnamõõdukum ja odavam kompostida nende tekkekohas toidujäätmetest eraldi lahtises aunas.



Puuoksi saab purustada ja kasutada aias multsi, täite- või kattematerjalina.



Siin näib aiapidaja haljastusjäätmeid regulaarselt metsa alla vedavat: niidetud muru, riisunud lehed ja värskem kraam.

Fotod: Marju Norvik

Aiajäätmete tekkekohas kompostimisega jõuavad toitained kõige lihtsamini jälle mulda tagasi ja ressursid jäätmete transportimiseks jäävad kulutamata.

Puuoksi saab purustada ja kasutada aias multsi, täite- või kattematerjalina.

Biolagunevaid köögijäätmeid võib kohapeal kompostida ainult selleks ettenähtud kinnises komposteris, kuhu ei pääse ligi loomad ega linnud.

Kindlasti tuleb jälgida, et kompostimisnõud ja aunad paikneksid naaberkiinnistust vähemalt kolme meetri kaugusel. Rohkem infot leiad kompostimise kohta veebilehelt www.kompostiljon.ee.

Kui aias kompostimiseks ruumi napib, saab kompostiks sobiva kraami üle anda jäätmekäitlejale. Korraldatud jäätmeveoga on loodud võimalus kaks korda aastas ära anda aia- ja haljastusjäätmeid. See on iseenesest küll

Lisainfo

Keila jäätmejaam

- Uus-Paldiski tee 6, Keila
- tel 5304 1170
- www.keilajaatmejaam.ee

Pääsküla jäätmejaam

- Raba tn 40, Tallinn
- tel 616 4000

- jaatmejaam.ee/paaskula-jaatmejaam
- Pääsküla jäätmejaamas asub Tallinna väikeloomade krematoorium, kuhu saab tasuta üle anda suletud pakendisse kokku kogutud hispaania teetegusid.

tasuline teenus, aga siiski mugav kasutada.

Saue valla elanikud saavad 0,6 m³ aia- ja haljastusjäätmeid päevas viia tasuta Pääsküla jäätmejaama. Keila jäätmejaamas piirangut pole.

Kus tegijaid, seal nägijaid

Saue Vallavalitsus on panustamas rohkem aega ennetustööle ja järelevalvesse. Kaardistame ja kontrollime kohti, kuhu on aia- ja haljastusjäätmeid veetud. Tuletame meelde, et aia- ja haljastus-

jäätmete ladustamine selleks mitte ettenähtud kohta on keelatud ja jäätmeseaduse alusel karistatav rahatrahviga kuni 3200 eurot.

Usume, et järjepidev teavitustöö aitab inimestel paremini mõista probleemi tõsidust ja aiast kokku korjatud haljastusjäätmed enam metsa alla ei randa.

Kutsume üles ka kõiki inimesi märkama prügistamist enda ümber ja julgelt tegema naabrile märkust, kui näed teda lehekäruga metsa alla minemas.



Raierahu kehtib

15. aprillist kuni 15. juulini

Eesti Vabariigi põhiseadus ütleb, et Eesti loodusvarad ja loodusressursid on rahvuslik rikkus, mida tuleb kasutada säästlikult.

Saue Vallavalitsus võttis 8. detsembril 2021 vastu täiendatud raieääruse, millega kehtestati raierahu 15. aprillist kuni 15. juulini. Raierahu perioodil võib vallavalitsus keelata puude raiumise kohtades, kus on registreeritud pesitsevaid linde.

Raierahu on kehtestatud kõikide lindude kaitseks, mitte ainult kaitsealuste liikide hoidmiseks.

Eestis pesitseb 229 linnuliiki, kellest üle saja on metsalinnud

Suurem osa Eesti metsalindudest pesitsevad nelja kuu vältel aprillist juulini. Sel perioodil võiks hoiduda metsaraietest, aias puude, põõsaste ja hekkide piigamisest. Samuti tuleks puutamata jätta oksa- ja risukuhjad, kuhu linnud võivad pesa teha.

Ühel hektaril metsasel alal pesitseb keskmiselt 3-4 paari linde. Loodus- ja põlismetsades aga on pesitsejaid keskmiselt 11 paari hektari kohta.

Vastavalt looduskaitseadusele on looduslikult esinevate lindude pesade ja munade tahtlik hävitamine ja kahjustamine või pesade kõrvaldamine keelatud. Lisaks on rangelt keelatud tahtlik häirimine, eriti pesitsemise ja poegade üleskasvatamise ajal.

Raieid täielikult ära ei keelata, kuid metsastel ehitus- ja arenduskruntidel tuleb raietööd läbi viia väljaspool raierahu.

Erandeid tehakse haiguste ja kahjurite leviku ärahoidmiseks. Samuti ka tormiheite, -muru või teistel põhjustel osaliselt või täielikult murdunud ja kohest likvideerimist vajavate (avariiohtliku) puude korral.

Raierahu periood on suurepärane aeg asendusistutuste läbi viimiseks. Nii loote ja taastate elupaiku mitte ainult lindudele, vaid ka putukatele, seene- ja taimeliikidele.

Täiendatud raieääruse on leitav Saue valla kodulehel sauevald.ee/raieloa-taotlus ja Riigi Teatajas.

BIRGIT PANKSEPP
keskkonnapetsialist

Lõke: mida põletada, mida mitte

Kevade ja soojade ilmade saabudes on taas päevakorras lõkkes: kus tohib teha ning mida võib lõkkes põletada ja mida mitte?

MARJU NORVIK
heakorraspetsialist

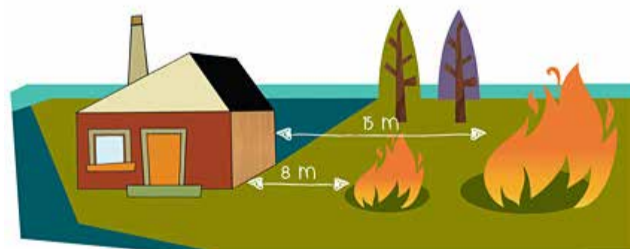
Sauve valla heakorraspekri kohaselt on valla territooriumil keelatud lõkke tegemine tiheasustusalal teisi oluliselt häirival viisil. Prügi, jäätmete ja puulehtede põletamine lõkkes ning rohke suitsu tekitamine on keelatud.

Eriti ohtlik on visata lõkkesse plasti: pakendijäätmeid, penoplasti või majapidamises tekkivaid plastesemeid, vanu mööblitükke, riidesemeid või

olmeprahti. Kõige selle põletamisel lenduvad õhku keskkonnale ja inimesele ohtlikud saasteained, mis kõik langevad teie enda koduaeda või naabruskonda, maasikapeenrale ja marjapõõsadele.

Jäätmete põletamisel tekkinud tuhkki ei kõlba marjapõõsaste alla väetiseks ega kahjurite tõrjeks. Mürgised ained ladestuvad otse pinnasesse ja kõik jõuab ringiga uuesti tagasi meie toidulauale.

Jäätmeseadus ja Saue valla jäätmehoolduseeskiri keelab jäätmete põletamise



selleks mitte ettenähtud kohas ja viisil.

Veel kord - jäätmehoolduseeskiri ei keela lõkke tegemist, küll aga keelab jäätmete põletamise. Lõkkes ja küttekolletes võib seega põletada vaid immutamata ja värvimata kuiva puitu ning kiletamata pappi ja paberit. Siia alla kuuluvad ka kuivad oksad.

Vallavalitsus tuletab meelde, et kõikide ülejäänud materjalide, sealhulgas ka aia- ja haljastusjäätmete

põletamine lõkkes ja küttekoldes pole lubatud.

Aiaomanikul on kõige odavam ja kasulikum aiast riisunud lehed ja niidetud muru kompostida enda kinnistul, aga Saue valla elanikud saavad aia- ja haljastusjäätmeid ära anda ka Pääsküla ja Keila jäätmejaama. Meie valla elanikule on Pääsküla jäätmejaamas 0,6m³ äraandmine tasuta kord päevas tooja kohta. Keila jäätmejaamas kogusepiiranguid ei ole.

Lõkke tegemise reeglid

Et vältida lõkkest alguse saavaid tulekahjusid ja naabrite pahameelt, on oluline meele pidada lihtsaid reegleid.

- Tee lõket nii, et see naabreid ei häiri.
- Lõkkekoht peab olema hoonetest ohutuskauguses, sest sädemed võivad tuulega lennata hoonetele.
- Alla meetrise läbimõõduga lõkke peab olema hoonest vähemalt 8 meetri kaugusel.
- Lõkke läbimõõduga üle meetri peab olema hoonest 15 meetri kaugusel.
- Lõket tuleb valvata ja selle läheduses hoida kustutusvahendid, näiteks ämber veega, 6 kg tulekustuti.
- Lõkkekohta ümbrus tuleb puhastada kuivanud taimedest, okstest ja muust põlevast materjalist.
- Lõkke tuleb piirata kivide või pinnasevalliga.
- Lõket tohib teha vaid siis, kui tuule kiirus on alla 5,4 m/s (nõrk tuul).
- Lõkkel tuleb inimese valvsat pilgu all lasta täielikult ära põleda või tuleb see kustutada veega.
- **Kulu põletamine on keelatud.**

Neid lihtsaid ohutusreegleid järgides on võimalik ära hoida suurte kahjudega põlenguid ning kaitsta inimesi ja loodust. Nõuded lõkke tegemisele: kodutuleohutuks.ee



Saue valla ametlikud teated

DETAILPLANEERINGU

ALGATAMINE

Välja tee 53, 55, 57 ja Viirpuu üldmaa 1 Vanamõisa külas

Saue Vallavalitsus algatas 09.03.2022. aasta korraldusega nr 255 Vanamõisa küla Välja tee 53, 55, 57 ja Viirpuu üldmaa 1 kinnistute ja lähiala detailplaneeringu ning jättis sama korraldusega keskkonnamõju strateegilise hindamise algatamata.

Planeeringuala asub Vanamõisa külas Viirpuu tee, Välja tee ja Ojakalda tee ääres paiknevate elamute vahelisel maal. Sellest lõuna poole jäävad Tallinna-Keila raudtee ja Saue linn.

Detailplaneeringu koostamise eesmärk on jagada kinnistud 18-ks elamu-, sotsiaal- ja transpordimaa sihtotstarbega krundiks ning määrata ehitusõigus üksikelamute ja abihoonete püstitamiseks.

Kokku moodustatakse 15 üksikelamukrunti. Lisaks üks transpordimaa krunt planeeringualale juurdepääsutee rajamiseks koos jalgratta- ja jalgteega, mis hakkab kulgema Ojakalda teest kuni Viirpuu teeni, mahasõituga Välja teeni.

Planeeringualasse on hõlmatud valla omandis olev kinnistu (Viirpuu üldmaa 1, suurusega 3431 m²), kuhu kavandatakse transpordimaa krunt, et tagada juurdepääs Viirpuu teeni. Kaks jalgratta- ja jalgteed rajatakse planeeringualalt kuni Välja tee äärse kergliiklusteeni.

Lisaks kavandatakse kaks sotsiaalmaa krunti (üldkasutatav maa 100%), millest ühele kavandatakse lastemänguväljakut. Teine kinnistu jääb puhveralaks Tallinna-Keila raudtee äärde.

Tegemist on hoonestatava maa-alaga, mille suurus on ca 4,4 ha. Saue valla üldplaneeringu kohaselt asub detailplaneeringuks taotletav maa tiheasustusalas, selle maakasutuse juhtotstarbeks on määratud pere- ja ridaelamumaa. Detailplaneeringu algatamise eesmärk on kooskõlas Saue valla üldplaneeringus toodud nõuetega. Detailplaneeringu algatamise korraldusega on võimalik tutvuda Saue valla veebilehel sauevald.ee/algatatud-detailplaneeringud-2022.

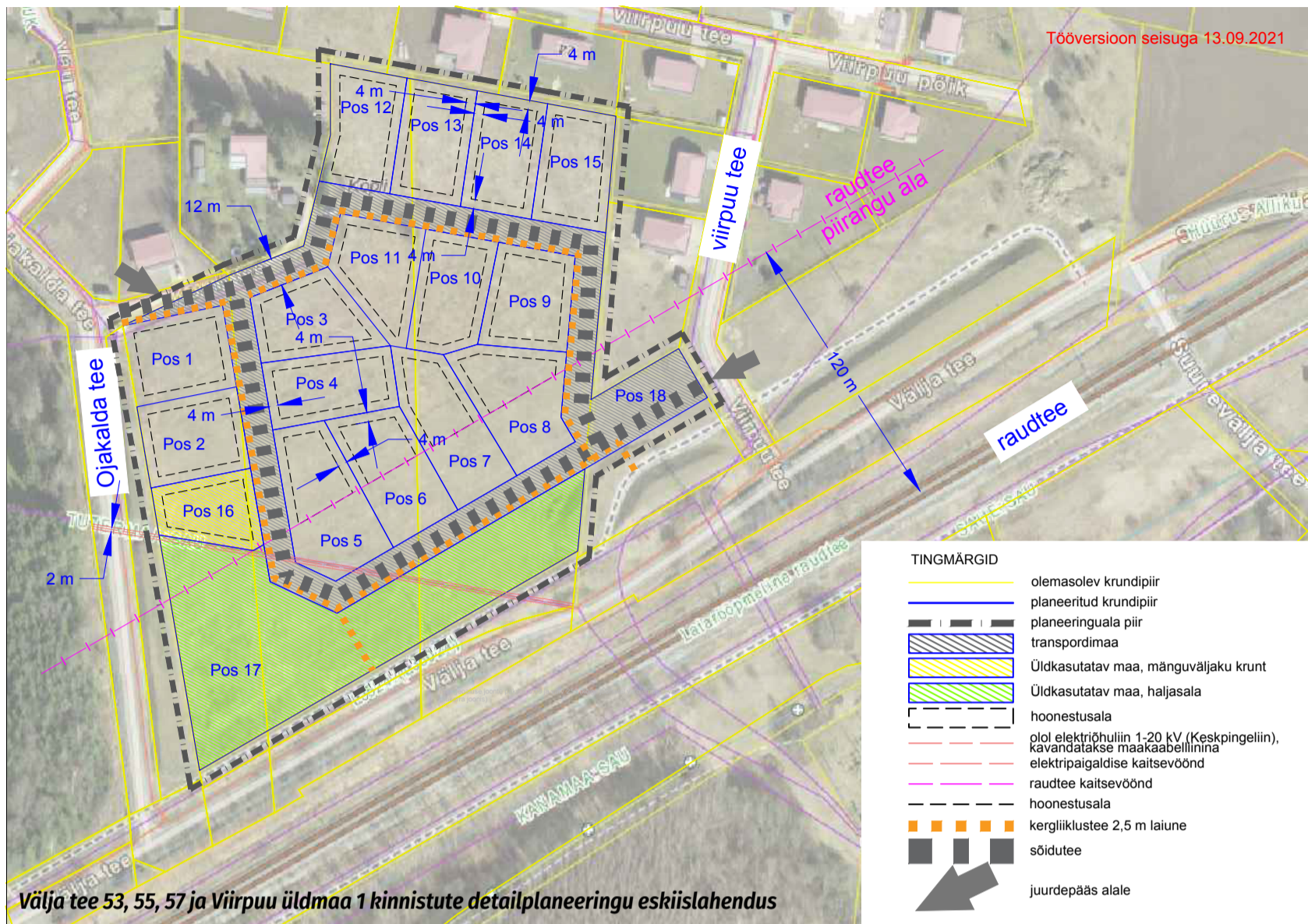
Lähemat informatsiooni saab planeeringute peaspetsialistilt Maili Metsaotsalt: +372 53019887, maili.metsaots@sauevald.ee.

Muinasasula tee 15 ja lähiala Hüüru külas

Saue Vallavalitsus algatas 16.02.2022. aasta korraldusega nr 168 Hüüru külas Muinasasula tee 15 (katastritunnus 72701:001:2044, pindala 2260 m², 100% elamumaa) kinnistu ja lähiala detailplaneeringu ning jättis sama korraldusega keskkonnamõju strateegilise hindamise algatamata.

Detailplaneeringu koostamise eesmärk on Muinasasula tee 15 kinnistu ehitusaluse pinna suurendamine 100 m² võrra, et ehitada kinnistule 1-korruselise elumaja ja abihooned.

Kehtiva detailplaneeringu järgi on krundi ehitusaluseks pinnaks määratud 350 m², mis võimaldab kinnistule ehitada ainult 1-korruselise elamu, kuid mitte selle teenindamiseks pla-



neeritud abihooned.

Planeeringuga soovitakse hoonestusala suurendada võimalikult palju põhja poole (kuni 4 m kinnistu põhjapiirist), paigutamaks eluhoone maksimaalselt põhja, et tagada naabrite vahel rohkem privaatsust.

Muinasasula tee 15 kinnistu, mille maasihtotstarve on elamumaa, asub Hüüru külas ja jääb Hüüru küla keskuse alale. Kinnistu piirneb elamumaadega. Juurdepääs kinnistule on tagatud Muinasasula teelt. Olemasolev hoonestus alal puudub. Planeeritava maa-ala suurus on 0,2 ha.

Saue valla üldplaneeringu kohaselt asub detailplaneeringuks taotletav maa tiheasustusalas ning planeeritava kinnistu maakasutuse juhtotstarbeks on kehtestatud detailplaneeringu alusel määratud pere- ja ridaelamumaa.

Detailplaneeringu algatamise korraldusega saab tutvuda Saue valla veebilehel sauevald.ee/algatatud-detailplaneeringud-2022. Lähemat informatsiooni saab planeeringute spetsialistilt Aive Mikult: telefon 527 0869, e-post aive.mikk@sauevald.ee.

Reinu kinnistu ja lähiala Aila külas

Saue Vallavalitsus algatas 16.02.2022. aasta korraldusega nr 170 Aila külas Reinu (72701:003:0054, suurus 5249 m², 100% maatulundusmaa) kinnistu ja lähiala detailplaneeringu ning jättis sama korraldusega keskkonnamõju strateegilise hindamise algatamata.

Detailplaneeringu koostamise eesmärk on jagada Reinu kinnistu 3 kinnistuks, millest üks kinnistu kavandatakse kolme boksiga ühekoruselise ridaelamu ja abihoonete püstitamiseks

(juhul kui hoone mahus ei lahendata autode varjualseid summaarse ehitisealuse pinnaga kuni 160m²).

Lisaks kavandatakse kinnistu külgedele kaks transpordimaa krunti. Vana-Arula tee poole jääv transpordimaa kinnistu kavandatakse juurdepääsu tagamiseks.

Ühtlasi määratakse detailplaneeringus üldised maakasutustingimused ning heakorrastuse, haljastuse, juurdepääsude, parkimise ja tehnovõrkudega varustamise põhimõtteline lahendus.

Juurdepääs planeeringualale lahendatakse Vana-Arula teelt. Planeeritava maa-ala suurus on ca 0,5 ha.

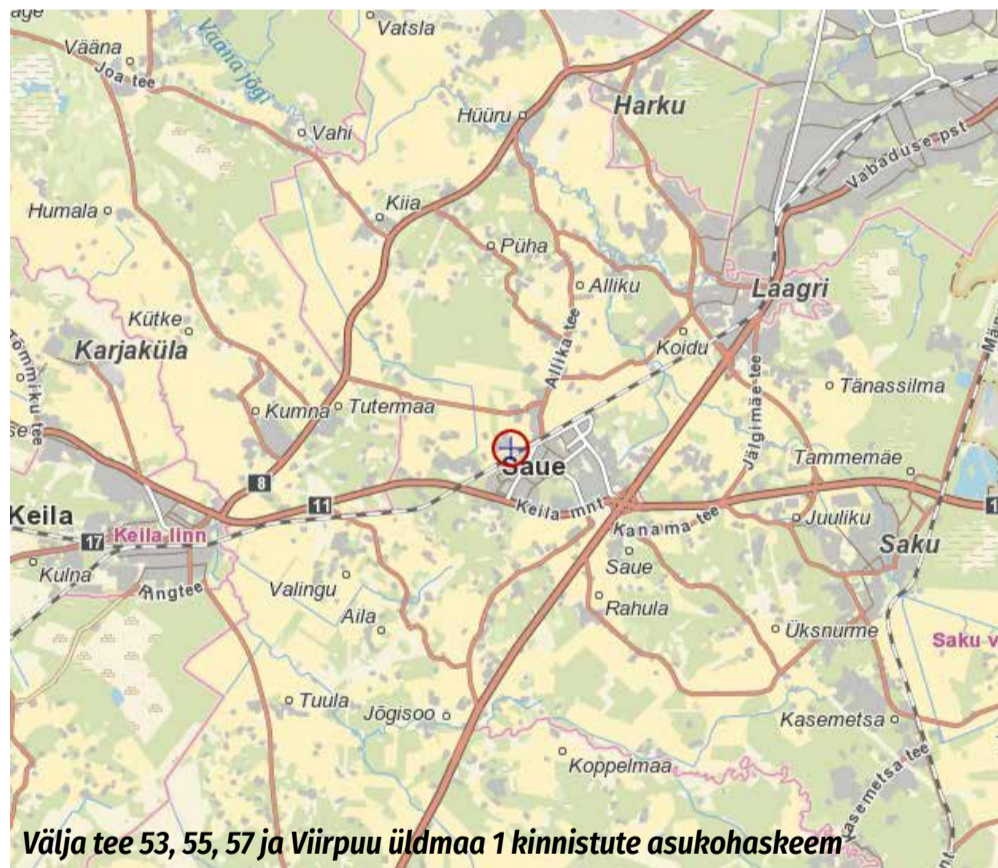
Reinu kinnistu, mille maasihtotstarve on maatulundusmaa, asub Aila külas ning jääb 11 Tallinna ringtee, Vana-Arula tee, Arula tee ja Pikamäe tee vahelisele maa-alale.

Põhja poolt piirneb kinnistu haljasala ja parkmetsamaaga. Naaberkiinistul (Põldmarja) paikneb ühepereelamu. Lõunast külgneb kinnistu hoonestatava elamumaaga. Ida poolt piirneb kinnistu osaliselt kehtiva Arula 1 maaüksuse detailplaneeringuga, millega kavandati elamu- ja tootmishoonete püstitamist.

Reinu kinnistu on hoonestatava ja osaliselt kaetud kõrghaljastusega. Kinnistule jääb osaliselt elektrihüülin 1-20kV (keskpingeliin) koos kaitsevööndiga. Samuti läbib kinnistut osaliselt gaasipaigaldise kaitsevöönd.

Saue valla üldplaneeringu kohaselt asub detailplaneeringuks taotletav maa tiheasustusalas ning selle maakasutuse juhtotstarbeks on määratud pere- ja ridaelamumaa.

Detailplaneeringu algatamise korraldusega saab tutvuda



Saue valla veebilehel sauevald.ee/algatatud-detailplaneeringud-2022. Lähemat informatsiooni saab planeeringute spetsialistilt Aive Mikult: telefon 527 0869, e-post aive.mikk@sauevald.ee.

Koru kinnistu Koidu külas

Saue Vallavalitsus algatas 16.02.2022. aasta korraldusega nr 169 Koidu külas Koru (72701:001:2114, suurus 12,27 ha, 100% maatulundusmaa) kinnistu detailplaneeringu ning jättis sama korraldusega keskkonnamõju strateegilise hindamise algatamata.

Detailplaneeringu koostamise eesmärk on jagada kinnistu viieks äri-, üheks transpordi- ja kaheks maatulundusmaa sihtotstarbega krundiks ning mää-

rata moodustatavatele ärimaa krundidele ehitusõigus kuni 2-korruseliste ärihoonete ehitamiseks, mille katustele paigaldatakse päikesepaneelid. Transpordimaa krunt moodustatakse juurdepääsu rajamiseks planeeringualale.

Detailplaneeringu koostamise eesmärk on ühtlasi määrata üldised maakasutustingimused, heakorrastuse, haljastuse, parkimise ja tehnovõrkudega varustamise põhimõtteline lahendus. Planeeritava maa-ala suurus on 12,27 ha.

Planeeritav maa-ala asub Koidu külas Laagri aleviku vahetus läheduses. Kinnistu piirneb põhjast 11421 Laagri-Hüüru kõrvalmaanteega. Idast külgneb osaliselt Koru pumbamajaga ning Juuliku-Ta-

basalu tee 77 krundiga. Lõunast piirneb 11184 Alliku-Laagri-Hüüru kõrvalmaanteega. Läänest piirneb osaliselt kehtiva Koidu ja Koidu I (Koidu elamurajooniga) detailplaneeringuga, milles kavandati lisaks olemasolevale elamule täiendav võimalus 102 ühepereelamu rajamiseks, ning metsastunud maatulundusmaa kinnistuga (Männiku 2). Loodest külgneb kinnistu Koidu veejamaaga. Edelast piirneb Koidu tee 36 detailplaneeringuga, milles kavandati kahe korteriga elamu ja kuni kahe abihoonete ehitamist. Planeeringulahendust pole realiseeritud.

Üle Koru kinnistu kulgevad Kiisa-Laagri ja Kiisa-Harku 35-110 kV ning Harku-Kiisa 220-330 kV kõrgepingeliinid koos kaitsevööndidega.

Koru kinnistu jääb maaprandussüsteemiga alale. Koru kinnistu on hoonestamata ja kasutusel põllumaana. Juurdepääsud krundile on 11184 Alliku-Laagri-Hüüru ja 11421 Laagri-Hüüru kõrvalmaanteedelt.

Saue valla üldplaneeringu kohaselt asub detailplaneeringu taotletav maa tiheasutusalas. Üldplaneeringuga on Koru kinnistu maakasutuse juhtotstarveteks määratud tootmis- ja haljasala ja parkmetsamaa ning osale kinnistust ei ole juhtotstarvet määratud.

Detailplaneeringu algatamise korraldusega saab tutvuda Saue valla veebilehel sauevald.ee/algatad-detaillplaneeringud-2022. Lähemat informatsiooni saab planeeringute spetsialistilt Aive Mikult: telefon 527 0869, e-post aive.mikk@sauevald.ee.

DETAILPLANEERINGU KEHTESTAMINE

Kesalille tn 6, 8 ja Tootsi tee 25, 27 Alliku külas

Saue Vallavalitsus kehtestas 09.03.2022. aasta korraldusega nr 256 Saue vallas Alliku külas Kesalille tn 6 (72701:001:1569) ja Kesalille tn 8 (72701:001:1570) ning Tootsi tee 25 (72701:001:1572) ja Tootsi tee 27 (72701:001:1573) kinnistute ning lähiala detailplaneeringu.

Detailplaneeringu koostamise eesmärk on Kesalille tn 6 ja 8 ning Tootsi tee 25 ja 27 elamumaa kinnistute ümberkruntimine, et püstitada kinnistutele kehtiva detailplaneeringuga ette nähtud üksiklamute asemel kahe korteriga elamud, mille ehitisealune pind on kuni 550 m².

Detailplaneeringuga muudetakse Kesalille tn 6 ja 8 ning Tootsi tee 25 ja 27 kinnistute omavahelisi piire, moodustavate kruntide suurus jääb vahemikku 2035 – 2250 m². Juurdepääsud planeeritakse Kesalille tänavalt ja Tootsi teelt.

Planeeringuga on lahendatud juurdepääsud, parkimine, tuletõrje veevarustus, sademeveesüsteemide lahendus, hea-

korrustus ja haljastus.

Planeeritav maa asub Saue vallas Alliku külas Tallinna linnapiirist ca 1 km kaugusel. Planeeritud ala piirneb elamumaa kinnistutega. Olemasolev hoonestus alal puudub. Planeeritava maa-ala suurus on ca 0,85 ha.

Saue valla üldplaneeringu kohaselt asub detailplaneeringu taotletav maa tiheasutusalas ning selle maakasutuse juhtotstarbeks on kehtestatud üldplaneeringu alusel määratud pere- ja ridaelamumaa.

Detailplaneeringu materjalidega saab tutvuda Saue valla veebilehel: sauevald.ee/kehtestatud-detaillplaneeringud-2022.

Lähimat informatsiooni saab planeeringute spetsialistilt Aive Mikult: telefon 527 0869, e-post: aive.mikk@sauevald.ee.

PROJEKTEERIMISTINGIMUSTE AVATUD MENETLUS

Nurmesalu tn 9 Saue linnas

Saue Vallavalitsus on koostanud eelnõu projekteerimistingimuste määramiseks Saue linnas Nurmesalu tn 9 kinnistul (72801:001:0157, 28 612 m², 100% ühiskondlike ehitiste maa).

Projekteerimistingimustega soovatakse kokku liita kinnistud Nurmesalu tn 9 ja Nurmesalu tn 7 ning suurendada lubatud hoonestusala kuni 10%, võrreldes Saue linna Nurmesalu tn 9, 9a ja Tule põik T2 kinnistute detailplaneeringu sätetega (kehtestatud Saue Vallavolikogu 14. novembri 2013. aasta otsusega nr 9).

Hoonestusala suurendamise plaanitakse laiendada Saue Gümnaasiumi üht olemasolevat õppekorpus. Soovitatav muudatus ei mõjuta märkimisväärselt detailplaneeringu lahenduse tervikpilti, sobitub endiselt detailplaneeringu terviklahendusega nii mahult kui olemuslikult omal kinnistul ja on kooskõlas Saue valla üldplaneeringuga.

Arvamused esitada hiljemalt 09.04.2022 Saue Vallavalitsusse (Kütise tn 8, 76505 Saue linn, info@sauevald.ee).

Eelnõud puudutavate küsimuste korral palun ühendust

võtta vallaarhitekt Urmas Elmikuga telefonil 516 6441 või e-posti aadressil urmas.elmik@sauevald.ee.

Tammetõru tee 5 Maidla külas

Saue Vallavalitsus on koostanud eelnõu projekteerimistingimuste määramiseks Maidla külas Tammetõru tee 5 kinnistul (72601:001:0321, 1981 m², 100% elamumaa).

Projekteerimistingimustega soovatakse lubatud hoonestusala nihutada kuni 10% edela-suunal, võrreldes Tammetõru ja Tammepõllu 2 maaüksuste detailplaneeringu sätetega hoonestusala piiridega (kehtestatud Saue Vallavalitsuse 15. detsembri 2009. aasta korraldusega nr 805).

Soovitud muudatus võimaldab olemasoleva metsaserva jätta ehitustegevusest puutumata. Et kinnistu paikneb hajaasutuses, ei mõjuta muudatus märkimisväärselt detailplaneeringu lahenduse tervikpilti, sobitub endiselt detailplaneeringu terviklahendusega ja on kooskõlas Saue valla üldplaneeringuga.

Arvamused esitada hiljemalt 09.04.2022 Saue Vallavalitsusse (Kütise tn 8, 76505 Saue linn, info@sauevald.ee).

Eelnõud puudutavate küsimuste korral palun ühendust võtta vallaarhitekt Urmas Elmikuga telefonil 516 6441 või e-posti aadressil urmas.elmik@sauevald.ee.

Annialevi Madila külas

Saue Vallavalitsus on koostanud eelnõu projekteerimistingimuste määramiseks Madila külas Annialevi kinnistul (51802:003:0551, 20 778 m², 100% maatulundusmaa) üksiklamu ja abihoonete püstitamiseks.

Arvamused esitada hiljemalt 09.04.2022 Saue Vallavalitsusse (Kütise tn 8, 76505 Saue linn, info@sauevald.ee).

Eelnõud puudutavate küsimuste korral palun ühendust võtta vallaarhitekt Urmas Elmikuga telefonil 516 6441 või e-posti aadressil urmas.elmik@sauevald.ee.

Põlluääre tee 5 Vanamõisa külas Saue Vallavalitsus on koostanud eelnõu projekteerimistingimuste määramiseks Vanamõisa külas Põlluääre tee 5 kinnistul (72601:001:0553, 2174 m², 100% sihtotstarbema) kaksiklamu püstitamiseks.

Planeeritav tegevus sobitub olemuslikult, otstarbalt ja mahult väljakujunenud keskkonda, neid ümbritsevate teiste üksiklamute ning nende abihoonete vahele, mis on samaväärne piirkonna tänase hoonestuslaadiga. Samuti on kavandatud tegevus kooskõlas Saue valla kehtiva üldplaneeringuga, sealhulgas projekteerimistingimuste andmise aluseks olevate tingimustega ega ole vastuolus üldplaneeringu määratud muude tingimustega. Kavandatud tegevus kinnistul ei oma piiriülest mõju.

Arvamused esitada hiljemalt 09.04.2022 Saue Vallavalitsusse (Kütise tn 8, 76505 Saue linn, info@sauevald.ee).

Eelnõud puudutavate küsimuste korral palun ühendust võtta vallaarhitekt Urmas Elmikuga telefonil 516 6441 või e-posti aadressil urmas.elmik@sauevald.ee.

Lubjaahju tee 1-4 Koppelmaa külas

Saue Vallavalitsus on koostanud eelnõu 09. juuni 2021. aasta korralduse nr 613 „Projekteerimistingimuste määramine Koppelmaa külas Lubjaahju tee 1-4 kinnistul“ täendamiseks punkti 1.5 lisamisega, millega lubatakse Lubjaahju tee 2, 3 ja 4 kinnistutel suurendada hoonestusala kuni 10%, võrreldes Koppelmaa küla Lubjaahju 3 kinnistu detailplaneeringu sätetega (kehtestatud Saue Vallavalitsuse 16. mai 2006. aasta korraldusega nr 479). Kavandatud tegevus on kooskõlas Saue valla kehtiva üldplaneeringuga.

Arvamused esitada hiljemalt 09.04.2022 Saue Vallavalitsusse (Kütise tn 8, 76505 Saue linn, info@sauevald.ee).

Eelnõud puudutavate küsi-

muste korral palun ühendust võtta vallaarhitekt Kaie Tobrelutsuga telefonil +372 5381 7058 või e-posti aadressil kaie.tobreluts@sauevald.ee.

Vae tn 2 ja 2a Laagri alevikus

Saue Vallavalitsus on koostanud eelnõu projekteerimistingimuste määramiseks Laagri alevikus Vae tn 2 (72701:005:0297, 2287 m², 100% tootmismaa) ja 2a (72701:005:0296, 19 372 m², 100% tootmismaa) kinnistutel kuni viieks aastaks ajutise spordirajatise, mis hõlmab 8 rannavõrk-palliplatsi koos neid toetava puhkealaga (sh WC konteiner, tribüünid, väljõusaal, iglusau-nad, tünnisauanad) rajamiseks.

Arvamused esitada hiljemalt 09.04.2022 Saue Vallavalitsusse (Kütise tn 8, 76505 Saue linn, info@sauevald.ee).

Eelnõud puudutavate küsimuste korral palun ühendust võtta vallaarhitekt Kaie Tobrelutsuga telefonil +372 5381 7058 või e-posti aadressil kaie.tobreluts@sauevald.ee.

Pärnasalu tn 22 Saue linnas

Saue Vallavalitsus on koostanud eelnõu projekteerimistingimuste määramiseks Saue linnas Pärnasalu tn 22 kinnistul (72801:002:1070, 1492 m², 100% elamumaa) olemasoleva üksiklamu laiendamiseks üle 33% selle esialgu kavandatud mahust. Olemasoleva elamu laiendamine sobitub oma otstarbalt ja mahult seda ümbritsevate teiste üksiklamute ning nende abihoonete vahele, mis on samaväärne piirkonna tänase hoonestuslaadiga. Samuti on kavandatud tegevus kooskõlas Saue valla kehtiva üldplaneeringuga.

Arvamused esitada hiljemalt 09.04.2022 Saue Vallavalitsusse (Kütise tn 8, 76505 Saue linn, info@sauevald.ee).

Eelnõud puudutavate küsimuste korral palun ühendust võtta vallaarhitekt Kaie Tobrelutsuga telefonil +372 5381 7058 või e-posti aadressil kaie.tobreluts@sauevald.ee.

Metsavahi tee 2, 3, 4, 5, 6 ja 8 Munalaskme külas

Saue Vallavalitsus on koostanud eelnõu projekteerimistingimuste määramiseks Munalaskme külas Metsavahi tee 2, 3, 4, 5, 6 ja 8 kinnistutel hoonete minimaalse tulepüsivusklassi TP2 muutmiseks TP3-ks, võrreldes endises Nissi vallas Metsavahi detailplaneeringu sätetega (kehtestatud Nissi Vallavolikogu 16. veebruaril 2007. aasta otsusega nr 8). Muudatus ei mõjuta detailplaneeringu lahenduse tervikpilti, sobitub endiselt detailplaneeringu lahendusega hajaasustuse piirkonnas ja on kooskõlas Saue valla üldplaneeringuga.

Arvamused esitada hiljemalt 09.04.2022 Saue Vallavalitsusse (Kütise tn 8, 76505 Saue linn, info@sauevald.ee).

Eelnõud puudutavate küsimuste korral palun ühendust võtta vallaarhitekt Kaie Tobrelutsuga telefonil +372 5381 7058 või e-posti aadressil kaie.tobreluts@sauevald.ee.

Kergliiklustee rajamine Laagri alevikus

Saue Vallavalitsus on koostanud eelnõu projekteerimistingimuste määramiseks avatud menetlusena Laagri alevikus 11401 Laagri-Harku tee L7 (Veskitammi tn) kergliiklustee rajamise (Sallati ja Tomati tänava vahelisel lõigul) ehitusprojekti koostamiseks.

Saue Vallavalitsus on koostanud eelnõu projekteerimistingimuste määramiseks avatud menetlusena Laagri alevikus Rahnu tänava jalgteed rajamise ehitusprojekti koostamiseks.

Eelnõudega ja projekteeritavate lahendustega on võimalik tutvuda Saue valla kodulehel sauevald.ee/avalikustamiseleelnoud.

Lähemat informatsiooni tingimuste kohta saab teedespetsialistilt Indrek Pikkalt (tel 5680 4890, indrek.pikk@sauevald.ee).

Arvamused esitada hiljemalt 8.04.2022 Saue Vallavalitsusse (Kütise tn 8, 76505 Saue linn, info@sauevald.ee).

Kuidas ennetada kevadisi ja suviseid konflikte hoonetes pesitsevate lindudega

Linnud hakkavad juba valima neile sobivaid pesitsuspaiku. Keskkonnaamet soovib majaomanikel ja korteriühistutel kontrollida üle ning vajadusel takistada lindude ligipääs võimalikele pesaehituskohadele hoonetes.

KESKKONNAAMET

Sigimisperiood on looduses kõige olulisem ja tundlikum aeg. Lindude ja ka teiste loomade häirimine sellel ajal on ebaetiline ning seadusega keelatud.

Linnud on looduse loomulik osa. Kui majaomanikul on varasematel aastatel olnud konflikte pesitsevate lindudega, siis just praegu, enne suurema pesitsushooaja algust on mõistlik ehitised

üle kontrollida. Kevadeti tabub katused, räästalu-sed ja -avaused, põõningud, voodritagused, rõdud, aga ka laoplatid, pooleliolevad ehitised ja muud inimese poolt tihti kasutatavad kohad hooldata ja vajadusel takistada lindude ligipääs. Pesitsusajal on selleks juba hilja.

Paljud asulates elavad linnuliigid on inimkaaslejad, kelle pesitsuspaigad on seotud hoonetega. Näiteks hakid võivad ehitada oma pesa



Kajaka pesa katusel

ventilatsioonisüsteemidesse, varblased või kärbsenäpid maja voodri vahele. Tuvid pesitsevad sageli hoonete karniisidel, kajakad aga katustel.

Asulates pesitsevate lindude elu on huvitav jälgida. Samas on Keskkonnaamet saanud igal aastal teateid ka-

jakatest ja varestest, kes ründavad oma poegade kaitseks inimesi.

Samuti võib inimesi häirida, kui pesapojad roojavad pesa lähimbrust või juba varahommikul lärmakalt toit-manguvad. Sellised probleemid tabavad majaomanikke mais või juunis. Kui

Praktilisi nõuanded

- Kata võrguga või paranda võimalikud avaused ja augud räästalu-sed ning mujal.
- Hoiu katused risust ja muust võimalikust pesamaterjalist puhtad. Lamekatusel ja rõdul ära hoiu tarbetuid esemeid.
- Vajadusel kasuta sobivaid peletusvahendeid, näiteks röövlinnu kujutisi, ridva otsas hõljuvaid tuulelohesid, silma meenutavaid palle vms.
- Paigalda ümbrusesse sobivatesse kohtadesse pesakaste www.eoy.ee/img/Suvised_ailinnud_2017.pdf.

Looduse loomuliku eluringi tuleks sekkuda nii vähe kui võimalik. Sekkumine on põhjendatud äärmisel juhul näiteks inimete vara ja tervise kaitseks.

soovida neid ennetada, on õige tegutseda just praegu, enne peamise pesitsushooaja algust.

Paljusid liike meelitab inimete lähedusse pesitsema lihtsasti kättesaadav toit. Lihtsad toitumisvõimalused

suurendavad oluliselt näiteks vareste, hakkide ja kajakate arvukust ja pesitsemise tõenäosust inimese lähedal. Seetõttu ärge linnalinde toit-ke, katke kompostihunnikud ja kasutage suletud prügi-kaste.

Ja vastlad Laagris said!

Talve keskepaigas toimunud Laagri asumiseltsi mõttetalgutel pakuti välja, et traditsioonide säilitamiseks võiksime tähtpäevi pidada ühiselt. Hakatuseks ühise vastlapäeva korraldamine tundus täpselt paras ettevõtmine.

SIRLI NÕMME

Üks asja eesmärgidest oli seltskonnal, kes osalt alles laua ümber ja maski tagant mõmisedes tutvust oli sobitanud, tehagi midagi üheskoos. Soov oli luua üritus ise, ehkki kuklas tiksus teadmine, et kohalike kogunud kultuuritöötajate loodud üritusele külalisena tulla oleks mugav ja kindlapeale minek. Äkitsi oligi lennult lubatud: saagu vastlad! Ja vastlad said.

Külva või lilleseemned sellesse sooja musta mulda

Mõned nädalad tagasi teisipäeval, 1. märtsil oli Laagri Jõekääru pargis laste sagimist juba tund enne vastlapäeva ürituse algust.

Künka lõunapoolne külg, millelt liugu lasta, oli kevadpäikeseliste ilmade tõttu lumest tühjaks sulanud – külva või lilleseemned sellesse sooja musta mulda!

Optimistid pakkusid välja, et mustavale küljele võiks lund külveldada. See oli ütlemata ilus õhtu algus: ühel hetkel voorisid lund täis kelkudega lapsed künkatipu vahet, sellal kui

need, kes labidat jaksasid hoida, lumekoormaid külveldasid. Ja kelgumägi sai! Lumine! Laagri Liug, millest võiks saada iga-aastane oodatud sündmus, sai hea hoo.

Kolme tunni jooksul põles pilke koondav lõke, naiskodukaitsjad pakkusid hernesuppi ja teed, kohalikul pagaril oli vastlakuklite soovijaist saba juba enne leti taha asumistki ning kiirkohviku pidamise kogemuse said ka koolilapsed.

Laagri rahvatantsurühm Laagri Leegid sütitas jala tatsama ja puusa nõksuma ka kõige pisematel vastlalistel.

Orienteerumisel ja vastlateemalisel viktoriinil sai osaleda moodsal moel – küsimused ilmusid osaleja nutitelefoni ekraanile. Mõõtu võeti ka köieveos, võib julgelt ütelda, et sport võitis.

Vastlakommetega tutvudes said korraldajadki targemaks

Et linnaruumis sündinud üritusel ka muistse eestlase hinge ning heina ja õlgede hõngu oleks, said kõik soovijad vanusest ja rahvusest välja tegemata meisterdada metsikuid. Vastlakomme-

tega tutvudes said korraldajadki targemaks, et metsik on üks õlgedest nukk, kes mõnes kihelkonnas kisa saatel teiba otsa torgati ja koos halbade mõtetega lõkkesse pisteti, sellal kui teises kandis nukk hea lina- ja viljaõnne lootuses hoopis tuppa toodi.

Suure õlenuku meisterdamine tundus aga tegevusena, kuhu kättpidi juurde asjatama kõik poleks mahatunud.

Ja mõte teha neid riietatud inimkujusid lausa mitu pani silmi pööritama, sest meel oleks tõrkunud neid põletamast.

Seetõttu meisterdati Laagri Liu kleenukesi metsikud hoopis õlekõrtest ja pilliroost ning neid sai koos sisse seotud halbade mõtetega ettevaatlikult lõkkesse poetada.

Lapsed viisid mõned erksate lipsukestega kaunistatud talismanid ka koju.

Kogenum pilk küll märkas, et Laagris sündinud metsikud on kahtlaselt Tahma-Tooma moodi, kes talvisel pööripäeval salaja teise pere ukse taha lohakuse märgiks poetatakse. Kuid millestki ju sünnivad uued traditsioonid, sedapuhku siis roogude raginal vanu kombeid painutades.

Vastlaõhtul toimunud pilte ja videoid vaadates oli ikka südantsoojendav tunne küll

Laagri Liul käis umbes 300 suurt ja väikest inimest, kellega koos sai ühiseid mälestusi loodud.

Eks korraldaminegi oli elamust pakkuv protsess.

Heitliku ilmaga kevad-talvisel aastaajal teha



Ja kelgumägi sai! Lumine!



Kolme tunni jooksul põles pilke koondav lõke, Laagri Liul käis umbes 300 suurt ja väikest inimest.

iga-aastase traditsiooni alustamiseks osalemistasuta üritus sadadele inimestele ja sealjuures rahalist toetust küsimata, on suhtlemise ja kokkulepete, isikliku panuse, pereliikmete kaasamise ning headelt sõpradelt neile võlgu jäävate teenete saamise vaev.

Arvestades seda, kuidas nädalapäevad varem Venemaa vägede sissetung Ukrainasse maailma paugust muutis, oli säärane kogukondlik koosviibimine kosutav ja kodukandi inimestega tutvumine turvatunde küsimuski.

Supiletile kassakarbiiks seatud avalikult välja kuu- lutamata korjanduses ko-



Laagri Liu kleenukesed metsikud valmisid õlekõrtest ja pilliroost.

gutud mõned sajad eurod annetati vastlaõhtul kõigi Laagri Liu vastlaliste poolt Ukraina Kultuurikeskusele, mis argipäeviti edendab ja säilitab ukraina kultuuri Eestis, kuid praegu tegeleb Ukraina inimeste päästmisega.

See tegu otseselt ei leevenda rusuval kaastundel tiksuvat pindmise hingamise takti, kuid tahaks loota, et julgelt ja suuremeelselt kogukonna üritusi ette võtma ja neil osalema võis Laagri Liug innustada teisi.

Esimest korda ei teinud noortekeskus öömatkale reklaami. Polnud vajagi!

23. veebruari öösel said „vanad sõbrad“ jälle kokku. Nii juba 18 aastat! Toimus Saue Noortekeskuse öömatk „Matkates vabariigi aastapäevale!“

ÜLLAR PÕLD noorsootöötaja

Marsruut nagu alati: Laoküla rongijaam, mööda metsasihti Kloogaranna-poolsele merekaldale, edasi mööda mereääril Kloogaranna rongide lõpp-peatusesse.

Õhtul kell kümme hakasime kõndima, uue päeva öösel kell kaks olime bussidega Saue tagasi.

Osalejaid oli lähemalt ja kaugemalt: Ukraina, Saue, Tallinn, Laagri, Haiba,

Turba, Riisipere, Laitse, Märjamaa, Rakvere, Kohila, Saku ja Paldiski.

Poole maa peal on mere äärde jõudes alati puhkepaus.

Matkajaid kogunes 128. Lisaks 15 abilist, kes tegid olemise mõnusaks ja turvaliseks. Pakuti sooja suppi ja teed, lauldi hümnid, tehti ühispidu, lõke andis sooja ja valgust, osalejad said kaela matkamedalid ja uuesti teele.

Matka teine pool on alati raskem, aga ilusam.

Õo oli tuulevaikne, vih-



Jääseinad helendasid pealampide valguses

ma ja lund ei sadanud, vesi oli kõrge, kaldariba kitsas, kivid libedad, jääseinad helendasid pealampide valguses. Oli ronimist üle mahalangenud puude ja roomamist puude alt, käed said märjaks, jalad said märjaks, oli naeru ja nuttu.

Palju inimesi, palju erinevaid emotsioone: ilus, raske, vägev, tulen kindlas-



Pakuti sooja suppi ja teed

ti veel, mitte iialgi enam.

Esimest korda ei teinud noortekeskus matka toimimise kohta reklaami. Polnud vajagi! 18 aasta jooksul on öömatk osalejate mäluks endale kindla koha leidnud. Kes kord on oma näpu öömatkale andnud, ei see enam loobu.

Kuidas edasi? Järgmisel aastal uuesti!

Oleks vägev, kui saaks kaasa kutsuda veel mõned inimesed. Näiteks igast maailmajaost üks, kokku seitse: Põhja-Ameerikast, Lõuna-Ameerikast, Euroopast, Aasiast, Aafrikast, Austraaliast koos Okeaniaga ja Antarktikast.

Viimasega läheb muidugi keeruliseks, sest seal



Osalejaid oli lähemalt ja kaugemalt, ka Ukrainast.

ei ole püsielanikke. Aga Eestis on piisavalt teadlasi ja rännumehi, kes on Antarktise mandril käinud, seal isegi talvitunud ja Lõunapoolusele jõudnud. Me peame nad üles leidma.

Elus ongi kõige keerulisem üles leida see „oma“ töö ja hobi. Noortekeskused üle Eesti aitavad seda „oma“ rada leida.

Leana Jete Korb võistleb populaarses noorte teadussaates „Rakett 69“

„Rakett 69“ 12. hooaja võistluseks andis end üles 131 teadushuvilist noort, kellest teaduslabürinti jõudis 28 osalejat, kellest omakorda 15 paremat püüavad põhivõistlusel võitjatiitlit ja 10 000 euro suurust stipendiumit.

SIRJE PIIRSOO
sirje.piirsoo@sauevald.ee

Nende seas Leana Jete Korb meie oma val-last, kes võistleb pu-nases tiimis.

Kuidas ja miks sul tekkis mõte osaleda saates „Rakett 69“?

Teadsin, et ma võiks saate ülesannetega väga hästi hakkama saada, sest koolis meeldivad mulle pigem reaalsed ja ma naudin loogikaülesannete ja tiimitöö tegemist.

Sellegipoolest lükkasin ma saatesse kandideerimist mitmel aastal edasi, sest mul jäi julgusest puudu.

Sellel aastal, kui saatesse kandideerimine algas, otsustasime sõbrannaga, et kandideerime koos ja nii ma saatesse jõudsingi.

Kui tihe oli konkurss ja kui raske oli saatesse pääseda?

Saatesse saamiseks oli kolm eelvoorut, kuid televiisoris on näha nendest vaid ühte: teaduslabürinti. Enne teaduslabürinti saamist tuli läbida veel kaks eelvoorut, mõlemast said edasi umbes pooled saatesse pürgijad.

Kuidas sulle tunduvad ülesanded, mida te saates lahendate? On need pigem kerged või pigem rasked?

Saates on minu jaoks olnud nii kergeid kui raskeid ülesandeid, kuid mida keerulisem on olnud ülesanne, seda magusam on teadmine,

et oled selle ülesande ära lahendanud.

On olnud ka hetki, kus tagasi vaadates muutub võtete ajal väga keerulisena tundunud ülesanne tohult lihtsaks, kuid ma saan kindlalt väita, et siiani pole olnud ühtegi ülesannet, kus keegi jääks pikemaks ajaks nõutult seisma ehk ükski ülesanne pole olnud ülemäära keeruline.

Mida sa pead enda tugevateks külgedeks saates, mida elus?

Ma usun, et minu tugevad küljed saates ja elus kattuvad, sest olen ju mõlemas täpselt sama inimene. Saates tulid kõige rohkem kasuks meeskonnatöö oskus ja tugev loogiline mõtlemine. Usun, et lisaks eelmainitud oskustele viib mind igapäevaelus edasi ka suur saavutusvajadus, mis tõukab mind enda mugavustsoonist välja astuma.

Oled pärit väga sportlikust perest. Milline on sinu suhe spordiga täna?

Sport aitab mul mõtteid korrastada ja puhata. Kui igapäevamured üle pea hakkavad kasvama, siis korra metsas kõndimas-jooksmas-orienteerumas käies tundub kõik palju selgem. Sellegipoolest tunnen, et ma ei jõua enam trenni nii tihti, kui ma sooviks.

Lõpetad varsti gümnaasiumi. Millised on su edasised plaanid?

Pärast gümnaasiumi soovin

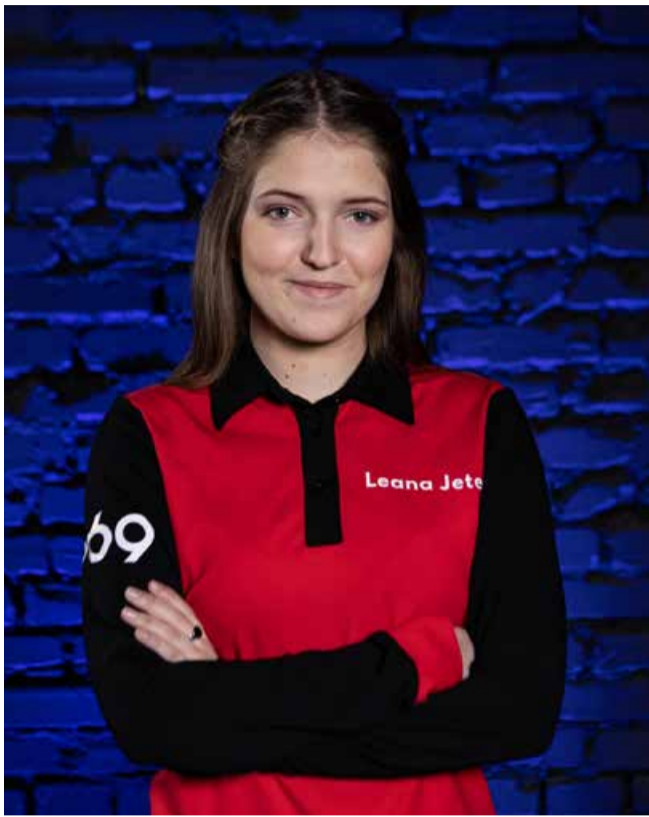


Foto: Karole Pusa



Leana Jete tutvustus „Rakett 69“ veebilehel

Leana Jete Korb õpib Gustav Adolphi Gümnaasiumi 12. klassis. Ta on võistleja, kes ütleb kõigile võimalustele „jah“. Ta on olnud Austrias vahetusõpilane ja on nüüd YFU vabatahtlik. Ta on sportliku ja aktiivse eluviisiga, aga võib ka end tundideks matemaatikaülesandeid lahendama unustada. Leana Jete on eriti tugev loogikas ja ta suudab vajadusel ise kõiki valemeid tuletada. Talle pakub väga huvi inseneeria. Leana Jete alustas juba päris väikses orienteerumisega, nii et võistluspinge pole talle võõras. Huvid: orienteerumine, matemaatika, kokkamine.

ma minna ülikooli. Usun, et minust saab insener, kuid see, mis insener, on alles selgumisel.

Muudatused bussiliinidel 119, 133, 148 ja 149 alates 4. aprillist

Põhja-Eesti Ühistranspordikeskus teatab, et tagada reisijatele mugav ümberistumine rongi ja bussi vahel, toimuvad muudatused Turba ja Riisipere liinidel 119 ja 133.

PÕHJA-EESTI ÜHISTRANSPOORDIKESKUS

Liin 119 Tallinn-Riisipere-Turba-Lehetu hakkab väljuma 11.10 asemel 11.20, saabub Turbasse Kultuurimaja peatusesse 12.29. Rong jõuab Turbasse 12.25 ja reisijatel on võimalus ümber istuda bussile Lehetu suunal.

Lehetust hakkab liin 119 väljuma 12.40 asemel 12.50, saabub Turba jaama peatusesse 12.55, kust väljub rong Keila ja Tallinna suunas 13.03.

Liin 133 hakkab väljuma Lehetust 13.45 asemel 13.50, saabub Turba jaama 13.55, kust rong väljub 14.01.

Õhtusel ajal saabub rong Turbasse 18.56 ja liin 119

väljub Kultuurimaja peatuselt Lehetu suunas 19.00.

Riigitoetuse puudumise tõttu vähendatakse alates 4. aprillist Audevälja teenindamise sagedust.

Hommikul ajal väljub liin 149 Audeväljast ainult 6.25, saabub Keilasse 7.02 ning Tallinna 7.49. Õhtusel ajal väljub liin 149 Tallinnast 16.50, saabub Keilasse

17.45 ja Audevälja 18.20. Audevälja-Keila buss väljub algpeatusest 18.30.

Kaks ringi liinil 149 on asendatud liiniga 148: väljumised Tallinnast Rummuni 6.15 ja 16.20 ning Rummust Tallinna 7.25 ja 18.30.

Liinil 148 on korrigeeritud sõiduajad, et tagada sõiduplaanist kinnipidamine kogu marsruudil.

21.03 muutusid liini S10 väljumisajad

- buss väljub Saue jaamast 14.15 asemel 14.20
- buss väljub Kiisa jaamast 15.15 asemel 15.20
- buss väljub Saue jaamast 16.05 asemel 16.10

Valla sõbrapäeva kaart pälvis veebruari parima otseposti tiitli

7
Nr 6 / märts / 2022

Saue Vallatub

Sõbrapäeva eel üllatas Saue vald elanikke südamliku postkaardiga, mis kandis edasi mõtet, et vallamaja ja seal töötavad inimesed ei ole kohaliku kogukonna jaoks midagi ametlikku ja kauget, ka formaalseid asjatoimetusi saab ajada inimlikult sõbralikul tasandil.

See oli valla jaoks esmakordne seesugune aktsioon, sest varasemalt on kasutatud otseposti põhiliselt piirkondlike kultuurisündmuste reklaamiks.

Omniva reklaami teenusejuhi Kristi Purge sõnul valiti Saue valla saadetud kaart kuu parimaks otsepostiks, sest tegu oli armsa žestiga.

„On tore näha, kuidas vald oma elanikke meeles pidas ja saatis selle märgiks igapäevasele postkasti füüsilise tervituse. Kui sotsiaalmeedias ja teistes kanalites näeme sõbrapäeva eel roosade südame laviini, siis tänapäeval haruldane füüsiline postkaart pakub emotsioone, mis jäävad meelde pikemaks ajaks,“ ütles Purge.

Saue valla kommunikatsioonijuhi Anne-Ly Sumre sõnul soovitakse pakkuda kohalikele elanikele läbi kommunikatsioonikeele rõõmsaid ja siiraid emotsioone.

„Tahtsime teha midagi lihtsat ja ilusat kogu selles koroonateadete, elektriarvete ja kasvanud vastanduste maailmas. Täna õudus ei olnud siis veel alanud,“ kirjeldas Sumre, kuidas selle spontaanse ideeni jõuti.

Tema sõnul oli postituse eesmärk anda sõbrapäeval läbi südamekujulise sõnapilve edasi mõtet, et vallavalitsust ja valda saab kirjeldada ka läbi inimlike väärtuste, nagu armastus, kallistus, hoolivus ja mitte ainult ametlikes terminites, mis seostuvad määruste, ettekirjutuste ja sotsiaaltoetustega.

„Me oleme vallamajas kõik üsna normaalsed inimesed, mitte dokumentide tootjad ning usume, et ka formaalseid asjatoimetusi saab ajada inimlikult sõbralikul tasandil. Ja sõber ju ikka ütleb vahel midagi head, helistab ja saadab sõnumi või postkaardi,“ ütles Sumre, tunnustades, et otsest kasu on sellise postituse juures kaunis keeruline mõtta ning tegu oli pigem kuvandi toetamise meetodiga.

Postkaart pälvis vallaelanike seas palju tähelepanu ja tagasisidet tuli erinevat. Sumrele jäi silma, et kui Saue valla Facebooki lehel pandi pigem pöidlaid ja öeldi aitäh, siis kogukondlikes gruppides arutati ka selle üle, kas vallavalitsus peaks selliste asjadega tegelema.

„Eks turundustegevus, mis ei ole otseselt seotud kogukonna kaasamise või informeerimisega, võibki omavalituste tasandil olla vaieldav teema, kuid see sõltub muidugi ka kohalikest arengueesmärkidest. Saue vallas lähtusime tervitust saates mõttest, et mõnele kaugema küla memmele oli see ehk üle aastate esimene kaart üldse, mis pakkus toremaid emotsioone,“ ütles Sumre.

Kuu parima otseposti auhinna tunnustab Omniva Saue valda ja kaardi kujundajat Märt Lillesiimu. Hindamise aluseks võetakse otseposti efektno disain, silmatorkav sõnum ja lahenduse sobivus reklaami formaadiga.

Veebruaris kasutas otseposti kanalit 76 klienti, kes saatsid 186 erinevat otseposti materjali.

OMNIVA



Vironia korraldab Aleksander Raavi hauamonumendi restaureerimist Nissi kalmistul

Korporatsioon Vironia on võtnud oma auasjaks restaureerida Vabadusristi kavaleri Aleksander Raavi hauamonumendi Nissi kalmistul.

Aastal 1900 Riias loodud korporatsioon Vironia (www.vironia.ee) on esimene eestlaste tudengi korporatsioon.

Vironia osales täies koosseisus Vabadussõjas. Nissi kalmistule on maetud Aleksander Raav, korporatsiooni üks kuuest Vabadussõjas langenud liikmest.

Hauamonumendi restaureerimistööd algavad varakevadel, need on plaanitud lõpetada hiljemalt jaanipäevaks.

Korporatsioon Vironia korraldab ja juhib restaureerimist, kuid seda Eesti Sõjamauseumi toetusel ja lahel kaasabil.

MAREK MIIL



Foto: Marek Miil

Kutse osalema rahvusköövide laadal

Saue linna asumiselts korraldab koostöös vallaga kevadel, 29. mail Saue Jaanituleplatsil rahvakultuuripeo, mis on pühendatud Saue Sõle 30. aastapäevale.

Peol osalevad mitmed Saue laulu-, tantsu- ja pillikollektiivid lasteaiast eakateni.

Peo raames saab esmakordselt toimuda ka rahvusköövide laad, kuhu ootame osalema erinevate rahvuste esindajaid rahvustoidukohvikute või toidulettidega. Samuti on laadale oodatud erinevate rahvuste käsitöömeistrid. Laad algab kell 11 ja lõpeb orienteeruvalt kell 16.

Kui Sul on huvi laadal osaleda, võta palun ühendust Saue linna asumiseltsiga e-posti aadressil ilse.metsamaa@gmail.com.

SAUE LINNA ASUMISELTS



Juha Väliaho, Soome mees Sauel

EELK Saue Pauluse koguduse pastor Juha on sündinud Soomes Pieksämäe linnas 23. veebruaril, sel aastal sai ta 75-aastaseks.

ANU VÄLIAHO

Juha sündis ema Aune ja isa Uuno Väliaho perre neljanda lapsena. Kodumajaks oli neljakordne kivimaja otse järve kaldal. Juha armastab loodust, linde tunneb välimuse ja laulu järgi ning kanuuseid on olnud kogu tema elu lemmikharrastus.

Kogu pere käis kohalikus luterlikus kirikus. Lapsena oli ta alati pühapäevakoolis ja juba 12-aastaselt juhatas ta ise kristlikku poisteklubi. Juha sai varakult selgeks kitarr- ja klaverimäng ning muid pille mängib ta samuti.

Pärast põhikooli lõpetamist arvas Juha, et igapäevane koolis käimine on aja raiskamine ja ta lõpetas gümnaasiumi eksternina. Õppis ise kodu ja koolis käis ainult eksameid tegemas. Nii sai ta ka varem minna ülikooli ja õppis Helsingi Ülikoolis samaaegselt kahe teaduskonnas. Ta on teoloogia ja riigiteaduse magister.

Kogu elu on Juha teinud vaimulikku tööd. 25 aastat piibli õpetajana Soomes Rahvamisjonis. Ajakirjanikuna, kristliku ajalehe Uusi Tie toimetaja

jana ja ka Soome Piibliseltsis.

1990. aastal tuli Juha Tallinna lähedal olevasse Rannamõisa kogudusse töötajaid koolitama. Neil koolitusreisidel oli talle tõlgiks ja abiliseks Tabasalus elav lasteaiasõpetaja ja koguduse pühapäevakooli õpetaja Anu Mägi. Sõprusel kasvab armastus. Anu ja Juha abiellusid. Nad laulatati 2. augustil 1992 Soomes Hyvikää kirikus.

Pulmareisile mindi hõimurahvaste juurde Marimaale. Nõukogude Liit oli lagunenu ja perestroikaegne Venemaa oli uute tuulte tõugata.

Nii algas 20 aasta pikkune elu koos hõimurahvaste, piibli tõlkimise korraldamise erinevatele sugulasrahvastele, koolitamise ja misjonitöö Ingeri Evangeelse Luterliku alluvuses.

1994. aastal ordineeriti Juha Marimaa pealinnas Joškar-Olas Ingeri kiriku vaimulikuks ja Anu 1995. aastal Tallinna Toomkirikus EELK vaimulikuks.

Inimesed tahtsid tulla ristimisele ja leeri ning liituda kogudusega. Nii sündisid kogudused Volga jõe ja Uurali mägede piirkonnas sealses seitsmes vabariigis: Ma-



Foto: Anu Väliaho

rimaal, Udmurdimaal, Komimaal, Tatarimaal, Tšuvasšias, Mordvas ja Baškiirias. Juha teenis kirikuõpetajana ja Anu tema abilisena, diakonina. Juha oli ka Uurali praostkonna praost.

Uued kogudused sündisid ja vajadis kirikuhooneid. Nii saime aidata neile ehitada 14 kirikut, millest kaks olid misjonikeskused ja mitmeid nimetati palvemajadeks, sest riik ei lubanud neid kirikuhoonetena regist-

reerida. Seda tööd toetas rahaliselt Soome Misjoniselts.

Kui pensioniaeg lähenes, oli aeg tulla tagasi kodumaale. Ühine otsus oli, et Eestis on meid rohkem tarvis. Keila kogudusega koostöös alustasime luterlike jumalateenistustega Saue linnas, mis oli Eesti ainuke linn, kus veel ei olnud luterlikku kogudusetööd ega kirikut.

Sauel võeti meid hästi vastu. Esimese jumala-

teenistuse pidasime Saue vabakirikus saalis 1. aprillil 2012.

Et mitte segada naaber koguduse tööd ja harjumusi, kolisime suvel oma jumalateenistustega Saue päevakeskusesse, kus oleme varsti juba 10 aastat kogunenud igal pühapäeval kell 13.

Kirikusse, see tähendab jumalateenistusele, tulevad inimesed Sauelt, kes on juba luterliku kiriku liikmed. Aga ootame ka uusi inimesi, kes otsivad alles Jumalat.

Juha Väliaho on tuntud õpetaja ja paljude teoloogiliste raamatute autor. Meie koguduses toimuvad kolmapäeviti väga huvitavad piiblitunnid. Kuulajaid tuleb praegusest suurest Saue vallast ja mujaltki naabrusest.

Juha on õpetanud ka Saue päevakeskuses 8 aastat soome keelt ja andnud kitarritunde.

Juha südameasjaks on EELK Saue Pauluse koguduse teenimine ja ta on alustanud Saue rahvale kiriku ehitamisega Tule tn 13 krundile. Ehitusloa taotlus on esitatud Saue vallale ja koguduse liikmed ning Soome sõbrad on annetanud raha väikeste pühakojade ehitamiseks.

Juhal on Soomes kolm täiskasvanud poega ja seitse armast lapselast.

Kogudus tänas Juha Väliaho 75. sünnipäeval armastuse ja teenimise eest, üheskoos paluti Jumalalt talle tugevat tervist ja rõõmu igast päevast, mida Jumal talle kingib.

Turba raamatukogul on juubeliaasta

Kui Turba alevik saab peagi 100-aastaseks, siis Turba raamatukogu on ainult mõned aastad noorem – tänavu saab raamatukogu tähistada 95 aasta juubelit.

ELEN TURI direktor

Turba Raamatukogu täpne asutamine aeg ja esimene asukoht ei ole teada, kuid on kindel, et raamatukogu asutaja oli 1927. aasta märtsikuus loodud Ellamaa Turbatööstuse ametnike ja tööliste Kultuurharidusline Ühing.

Ega tol ajal raamatukogu ei tekkinud lihtsalt üle öö. Raamatukogu kasvas välja millestki, mis oli enne seda.

Sageli oli raamatukogu eelkäija lugemisring. Turba Raamatukogu on säilinud üks vana raamat,

milles tempel „Ellamaa Turbatööstuse ametnike lugemisring“.

Sellest kõige varasemast ajast ei ole kahjuks säilinud infot, kuna raamatukogu ei olnud kantud Eesti avalike raamatukogude nimekirja.

Pärast rahvamaja valmimist 1936. aastal sai raamatukogu sinna teisele korrusele ühe toa. Raamatud asusid seinakappides. 40-ndatel aastatel jagati seda tuba kooli ja lasteaiaga – hommikul kool, päeval lasteaiad, õhtul raamatukogu.

Aastatel 1949-1959 kandis raamatukogu nime Ellamaa Turbatööstuse



Foto: Erik Riitkoja

Ametiühinguklubi Raamatukogu.

1959. aastal andsid ametiühingu esindajad raamatud üle Nissi Külalõukogule bilanssi. Alles siis sai raamatukogu Turba nime ja kanti ka avalike raamatukogude nimekirja. Raamatukogu koliti rahvamaja esimesele korrusele suuremasse ruumi ja raamatud paigutati avariilitele.

Turba asula muudkui kasvas, aga kasvas teisele poole ja rahvamaja koos raamatukoguga jäi asula serva. 1992 sündis Nissi

vald ning Turba raamatukogu sai uued soojad ja valged ruumid keskuses asuvasse Turba lasteaiahoonesse.

Viimased neli aastat on raamatukogu olnud tänu valdade ühinemisele Saue valla allasutus. Sellest ühinemisest sündis raamatukogu jaoks palju head.

Kõige enam teeb rõõmu kollektiiv, keda enne ei olnud. Alates 1. aprillist toimetavad valla üheksa raamatukogu ühe allasutusena, nimeks Saue Raamatukogud.

9. aprillil kell 16.00 on kõik praegused ja ka tulevased lugejad, kõik raamatuseõbrad ning inimesed, kelle jaoks raamatukogu on oluline, oodatud Turba kultuurimajja tähistama Turba raamatukogu 95. aastapäeva.

Meie ette astuvad jutustaja Piret Päär ja pärimusmuusik Cätlin Mägi kavaga „Norra lood ja muusika“. Kontserdile järgneb ühine tordisõmmine. NB! Tähtsad kõned, lilled ja kingitused las jäävad 100 aasta juubelit ootama.

Miks peaks või võiks noored kohaliku elu korraldamises kaasa rääkima?

Rahandusministeeriumi kohalike omavalitsuste poliitika osakonna uuringust selgub, et keskmine volinik kohaliku omavalitsuse volikogus on kõrgharitud keskealine mees.

SIRJE PIIRSOO
sirje.piirsoo@sauvald.ee

Teisalt on teada, et mida mitmekesisem on kollektiiv – on mehi, on naisi, on noori, on vanu –, seda konkurentsivõimelisem ta on, seda paremini suudab mõista ümbritseva keskkonna erinevaid tahke ja langetada õigeid otsuseid. Vallaleht uuris kahelt meie valla noorelt mehelt, kes mõeldud sügisel kõige nooremana Saue Vallavolikokku kandideerisid, miks võiks või peaks noored kohaliku elu korraldamises kaasa rääkima.

Ats Marek Tender, kultuuri- ja noorsootöökomisjoni liige

Ats on sünnist saati elanud Saue linnas ja lõpetab hetkel 12. klassi Saue Gümnaasiumis. Lisaks koolile ja komisjonile juhendab ta neljandat aastat Saue robotikaringe ning töötab müügi ja klienditoe alal idufirmas CostPocket. Hobiüks on muusika ja ujumine.

Ats ütleb, et poolteist aastat tagasi polnud ta veel seda valdkonda puutunud, kuid siis vaatas, et on järgmiste valimiste jaoks täpselt vajalik vanuses. Parteipoliitikasse ta veel suunduda ei soovinud ja mõtles, et oleks päris tore, kui esindajate hulgas oleks ka mõni noor ja vallatu.

„Pidasin oma kogemusi kasulikeks ja tundub, et toetajaid leidis! Pärast valimisi pakuti mulle kohta kultuuri- ja noorsootöökomisjonis, mille vastavalt oma varasemale tööle meeleldi vastu võtsin,“ räägib Ats, kuidas ta kohaliku poliitikasse jõudis.

Ats arvab, et tänu komisjoni töös osalemisele tunneb ta kindlasti paremini valla üldist olukorda ja käimasolevaid tegevusi. Lisaks on ta lähemalt seotud avaliku sektori töö ja korraldusega, mida ta arvatavasti muidu ei oleks. „Ma ei tea eriti palju inimesi, kes loeks läbi volikogu määruseid ja vallavalitsuse korraldusi,

kui nad pole sellega ise seotud,“ möönab Ats ja lisab, et volikogus ja komisjonis on paratamatult iga inimese panus tema enda teha, mistõttu proovib ta end võimalikult palju toimumuga kursis hoida ja juurde õppida.

Atsi sõnul hoiavad noored harilikult ikka endamisi. Ta arvab, et meie spetsialistid oskavad hästi haridust ja noorsugu juhtida, aga pisemad detailid on teada vaid noortel endil ja nende arvamus on oluline. Tegu ei pea olema isegi poliitikas kaasa löömisega. Piisab, kui osaleda näiteks avalikel sündmustel ja arutlustel või liituda kooli õpilasesinduse tegemistega.

Kui noorel tekkis või tekib huvi, kohalikus elus kaasa rääkida, arvab Ats, et kõigepealt ongi väga hea alguspunkt oma kooli õpilasesindus.

„Sealt edasi tuleb vaid mõelda, kuhu sinu mõtted võiksid jõuda. Komisjoni? Volikokku? Pigem lihtsalt arutamiseks? Selleks on vallas olemas oma äpp ja sotsiaalmeedias mitmeid grupe. Aga usu mind – arvamusid saab avaldada igal pool,“ kutsus Ats noori omi mõtteid välja ütlemale.

Gümnaasiumi lõpetav Ats ei ruttu tulevikuplaanide tegemisega, vaid jätab selle avatuks erinevatele võimalustele ja siis otsustab parima suuna kasuks.

Lähematel aastatel näeb ta end kindlalt ülikoolis ja ajateenistuses, aga selle aasta üks versustapost on raudselt keskikooli lõpetamine. Aastaid Saue juba tegutsenuna soovib ta samas vaimus jätkata edaspidigi.

Indrek Paljak, volikogu liige ning kultuuri- ja noorsootöökomisjoni aseesimees

19-aastane Indrek Paljak on sündinud Tartus, aga enamiku elust elanud Laagri alevikus. 2013–2017 elas ta Poolas Szczecini linnas, kus õppis rahvusvahelises koolis. 2019. aastal lõpetas ta Laagri Kooli ja on täna Tallinna Reaalkooli abiturient, Reformierakonna



Fotod: erakogu

Ats arvab, et artiklit võiks ilmestada tegus ja seltskondlik foto, millel ta on oma tiimiga Robotexil.

Noortekogu avalike suhte sekretär, Saue Vallavolikogu liige ning kultuuri- ja noorsootöökomisjoni aseesimees.

Kodukoha käekäik on Indrekule alati olnud oluline. „Võimalik, et sellele aitas kaasa välismaal elamise periood, mille jooksul tekkis mul koduigatsus,“ arvab ta.

Ta mäletab, kuidas vaatas 2017. aastal huviga kohalike valimiste tulemusi, et näha, kes on need inimesed, kes hakkavad sinset elu-olu nelja aasta jooksul kujundama.

„Tol ajal ei suutnud ma küll ette kujutada, et ma oleksin neli aastat hiljem nende inimeste seas,“ meenutab Indrek.

Ta lisab, et neli aastat tagasi kandidaatide nimekirja uurides ei tekkinud tal tunnet, et tal Saue valla noorena oleks võimalik valida esindajat volikokku, kes mõistab just tema vajadusi.

Nii tekkiski Indrekul teadmine, et kui ta ei kandideeri, on noortel keeruline kedagi valida, sest näiteks Laagri-Alliku piirkonnas oli nooruselt järgmine kandidaat juba üle kümne aasta vanem. Reforminoorte kaudu tutvus Indrek mõne Harjuma noore vallavolinikuga, kellelt sai julgustust kohalikel valimistel kandideerimiseks.

Esimesed kuud volikogus on Indrekul läinud sisseelamiseks, sest volikogu pädevusse kuuluvate teemade ring on lai ja mõnega neist puudus tal varasem kokkupuude.

„Et valimistulemuste kinnitamise edasilükkumise tõttu sai volikogu koosseis kokku tulla



Indrek Paljaku eesmärk on luua ka Saue valda noortevolikogu.

alles novembri lõpus, oli volikogul tekkinud töövälg nii eelarve kui muude eelnõude näol. Nüüd on võimalik suunata rohkem tähelepanu enda seatud eesmärkide ja lubaduste täitmisele,“ räägib Indrek.

Ta ütleb, et volikogus töös osalemine on eelkõige suurendanud silmaringi. Valla ja selle eri piirkondade tundmaõppimine on andnud palju lisateadmisi sellest, kuidas valla eri otstes elu edeneb. Lisaks on tal kujunenud parem arusaam kohaliku omavalitsuse toimimisest.

„Noored on niisamuti huvigrupp, nagu ka noored pered, keskealsed või pensionärid, aga kuna poliitika kipub tihti peale olema suurte elukogemustega inimeste päralt, on keskealsed ja eakamad tihti peale eelisesseisus,“ mõtiskleb Indrek.

Sellegipoolest vajavad ka noored esindatust ja võimalust pakkuda välja ideid, on Indrek kindel, sest iga põlvkonna vaated erinevad ja teistsuguste vaatenurkadega arvestamine võimaldab luua lahendusi, mis arvestavad kõigi, sealhulgas noortega.

Kohaliku volikogu saadiku koondportree

Eelmise aasta sügisel valisime kohalikesse volikogudesse kokku 1717 inimest. Milline on see keskmine saadik, kellele Eesti inimesed usaldasid tulevaks neljaks aastaks kohaliku elu juhtimise?

Selgub, et keskmine volinik on kõrgharitud keskealine mees, kes üsna tõenäoliselt valimiste ajal oma parteilise kuuluvusega vangerdama kipub.

Kohalik elu kõrgharitudes kätes

Kõrgharitudes inimesed moodustavad 67% valitustest. Seevastu põhiharitudes volinikke on üle Eesti omavalitsuste volikogudes kokku 29 ehk vaid 1,7%.

Vanus ei dikteeeri

Kaks kõige nooremat volikogu liiget on alles jõudnud värskest täiskasvanu ikka, olles 18-aastased. Kõige vanem volinik on 81-aastane.

Eesti kohaliku volikogu liikme keskmine vanus on üldiselt aga 49 eluaastat.

Sooline jaotus meeste kasuks

Valitute hulgas domineerivad üldiselt mehed naiste üle, vastava soolise jaotusega 71% ja 29%.

Paljud volinikud tulevad erasektorist

Kõige enam leiab volikogudest erasektori juhte. Ettevõtjaid, ettevõtete juhte ja juhatuse liikmeid on kokku 448, see moodustab volinikest 26%. Nii kõlab paljudes tänastes volikogudes suures osas just ettevõtjate hääl. Avaliku sektori spetsialiste – omavalitsuste ametnike, õpetajaid, arste ja ka näiteks päästjaid – on 357 ehk 21%. Valitute hulgas leiab ka 73 pensionäri ja kolm volinikku, kes deklareerisid oma staatuse valimiste ajal töötuna.

Rohkem kui pooled on uuesti valitud

Võrreldes 2017. aasta kohalike valimistega, osutus tagasi valituks 54% kandideerinutest. Valdade loikes jäi tagasivalitud volinike protsent valdavalt 40 kuni 60 kanti.

Erakond versus valimisliit

Ligikaudu pooled valituks osutunudest kandideerisid valimisliitude nimekirjas, teine pool kuulub mõnda erakonda. Märkimist väärib, et ainsa üksikkandidaadina kogu Eestis pääses kohaliku volikokku ainult üks inimene, Raasiku vallas kandideerinud naine.

Kes keda esindab?

Vaadates valitud volinike erakondlikku kuuluvust, on üle Eesti suurima hulga oma liikmeid volikogudesse sisse saanud Reformierakond (üle 200), EKRE (üle 190), Keskerakond (üle 180) ja Isamaa (130).

Lisaks tuntud erakondadele leiab volinike seas ka vähemtuntud parteide liikmeid. Näiteks on kuus volinikukohta Tulevikuerakonna liikmetel, kolm Rahva Ühtsuse Erakonnal ning kaks Iseseisvuspartei ja Eestimaa Rohelistel.

Artikli alusandmed põhinevad kohalike valimiste järgsel seisul ega kajasta koosseisudes toimunud hilisemaid muudatusi (asendusliikmeid). Täispika artikli kõikide omavalitsute andmetega leiab blogi.fin.ee/2022/01/kohaliku-volikogu-saadiku-koondportree/.

RACHEL SARAPUU

Rahandusministeeriumi kohalike omavalitsuste poliitika osakonna praktikant

Kriisiks valmistumine toob meelerahu

Kriisi korral on olulisim, et inimesed oleksid selleks valmistunud. Kodus on olemas varud, läbi on mõeldud tegevus. Kui see on tehtud, saabub meeleskindlus, et kui vaja, on iseseisev toimetulek mõneks ajaks tagatud.

PÕHJA PÄÄSTESKUS

Kõige paremini on kriisideks valmistunud Lääne- ja Lõuna-Eesti elanikud. Seal kandis võimutsevad mitmel korral aastast tormid, mis võtavad elektri, murravad puid, lennutavad katuseid ja põhjustavad ajuti üleujutusi.

Kõige haavatavamad on kriisi korral linnaelanikud, ennekõike kortermajades elavad inimesed.

Lisaks on kehvem valmisolek muukeelsetel ning 65-aastastel ja vanematel Eesti elanikel.

Mida suurem on kriis, seda rohkem võtab abi kohalejõudmine aega

Kõik kriisideks valmistumiseks vajalikud juhised leiab veebilehtedel kriis.ee, olevalmis.ee ja rescue.ee. Lisaks on hea laadida endale alla Naiskodukaitse loodud rakendus „Ole valmis!“

Kodus peavad olema vähemalt seitsme päeva varud

Eestile ei ole täna otsest sõjalist ohtu. Venemaa sõjalise agressiooniga Ukraina vastu kaasnevad sellegipoolest mõjud kogu Euroopale, sealhulgas Eestile.

Esineda võib näiteks elektrikatkestusi või küberrünnakuid. Teisisõnu tavalise elukorralduse häirimist.

Aga igaüks saab end ette valmistada, vaadates üle oma küberkäitumise, hoides kodus seitsme päeva kriisivarud ja autol kütusepaagi täis.

Läbi tasub mõelda alternatiivsed sidevahendid ja valgusallikad ning muretsema matkapriimuse või gaasigrill, et varutud toiduaineid ka valmistada saaks.

Ükski inimene ei saa hakkama veeta, mistõttu peaks vee varumisel lähtuma teadmistest, et inimene vajab kolm liitrit vett päevas (kaks liitrit joomiseks ning üks toiduvalmistamiseks) ehk 21 liitrit nädalas.

Kriisilukorras valmisoleku meelepea

- Mõttele, milliseid vahendeid ja varusid vajab su pere, et iseseisvalt ühe nädala jooksul hakkama saada. Arvesta võimalusega, et kriisilukorra tõttu ei saa kodust lahkuda, kaubad ei ole kauplustest kättesaadavad või muud eluliselt tähtsate teenuste (elekter, veevarustus jm) ei toimi.

- Mõttele, kus ja kuidas varusid hoida, et need oleksid

lihtsasti kättesaadavad sulle ja sinu lähedastele.

- Igapäevaselt mittekasutatavaid vahendeid on soovitatav pakkida eraldi kotti. Osa evakueerimiseks vajalikest vahenditest on mõistlik hoida autos, näiteks mobiiltelefon, autolaadija, teedeatlas, lumelabidas jmt.
- Uuenda varusid regulaarselt.
- Põlevmaterjali (vedelkütus, gaas, küttepuud jne) varumisel järgi tuleohutussõnendeid ja hoiustamise tingimusi.

Varjumine

Varjumise vajadus tekib, kui ohu korral inimeste evakueerimine ei ole kas võimalik või otstarbekas. Varjumine võib olla vajalik ennekõike rünnaku korral relvakonfliktis, aga ka näiteks radioaktiivse saaste, laiaulatusliku loodusõnnetuse või mõne muu sündmuse korral, mil piirkond muutub ajutiselt elamiskõlbmatuks.

Tasub läbi mõelda, mida pereliikmed vajavad, et kodus eemal olles hakkama saada, sest õnnetuse korral pakkimiseks aega ei jää.

Kui ametiasutused on andnud käsu varjuda ja inimene juba on kusagil hoones – kodus, koolis, tööl või kas või poes –, tuleb sinna jääda. Eemale tuleb hoida akendest ja rõdudest ning kuulata edasisi suuniseid.

Juhul, kui ollakse näiteks tänaval, on Eestis ehitisi, kuhu võib vajadusel peitu minna.

Varjendiks sobib rajatis, mis on (soovitavalt) betoonist, maa all ja ilma akendeta. Näiteks maa-alune parkla või tunnel või hoone (korterelamu, kivi-maja) kelder.

Enda läheduses tuleb hoida mobiiltelefon koos laadijaga, et saada edasisi juhiseid. Käepärast tasub hoida laetud akupank.

Ka korteriühistud peavad olema kriisideks valmis

Et võimalikult hästi kriisidega toime tulla, peab igal korteriühistul olema plaan, kuidas käituda ja mida teha, kui elamus katkeb veeteenus, kaugkütte või elekter.

Millele tähelepanu pöörata

- Kas maja kõik elanikud saavad kriisi korral ise hakkama või on ühistu tasemel kokku lepitud abivajavate elanike abistamine? Ühistu liikmetel on olemas omavahelised kontaktid ning juhtidel teada teenuse osutajate ja omavalitsuse kon-



taktid, kuhu probleemi korral helistada.

- Igasuguste sõlmpunktide juurdepääsude võtmed olgu erinevatel inimestel, mitte ainult ühel.

- Uste, väravate, tõkkepuude jms avamine elektrikatkestuse korral – need peaksid olema avatavad ka mehaaniliselt. Samamoodi peaks muid tehnoseadmeid (signalisatsioon, kütte, konditsioneer vms) saama katkestuse korral manuaalselt juhtida.

- Kui majas on lift, siis varustage see juhendiga, mida teha lifti ootamatul seiskumisel.

- Kaugküttesüsteem jätkab enamasti elektrikatkestuse korral toimimist, kuid soojus ei jõua trassidest majja. Mõelge läbi, kas teie maja vajab elektrikatkestuse korral generaatorit.

- Pikemaajaliste vee- ja kanalisatsioonikatkestuste puhuks saab vajadusel tellida välikäimlaid ja veemahuteid.

- Ühistul on mõistlik koguda infot, millistel elanikel on võimalus minna ajutiselt mujale elama. Samamoodi tasub kaardistada majaelanikud, kes iseseisvalt lahkuda ei suuda ja vajavad selleks abi. Nendest tasub ka omavalitsusele teada anda.

Kuidas helistada hädaabinumbrile, kui operaatoril pole levi?

- Tee SIM-kaart telefonis mitteaktiivseks. Nuppudega telefonist võta lihtsalt SIM-kaart välja ja helista

seejärel 112.

- Nutitelefoni tuleb taas käivitada ja jätta seejärel SIM-kaardi PIN-kood sisestamata ning helistada 112. Pärast hädaabinumbrile aktiveeritud SIM-kaart uuesti. Vaid aktiveeritud SIM-kaardi korral saab päästekorraldaja levi olemasolul sulle tagasi helistada, kui selleks tekib vajadus.

- Kui igasugune telefonisid puudub, mine abi kutsuma lähimasse päästekomandosse, politseijaoskonda, kiirabi baasi või haigla erakorralise meditsiini osakonda.

Seitsme päeva soovituslik varu

Joogivesi

- 2 liitrit inimese kohta ööpäevas, lisaks 1 liiter inimese kohta ööpäevas toidu valmistamiseks

Toit.

Pool varudest ei tohiks vajada valmistamist.

- konservid
- pakisupid
- kuivikud
- pähklid, kuivatatud puuviljad
- küpsised, maiustused, müsli, batoonid, mesi
- vajadusel beebitoit

Esmaabivahendid

- esmaabivahendite komplekt

Hügieenitarbed

- seep
- desinfitseerimisvahend
- tualettpaber
- pabersalvrätid
- niisked puhastuslapid
- suured prügikotid (50 l)

Valgusallikad

- taskulamp ja varupatarei, päikeseatarei või dünamoga töötav taskulamp
- patareitoitel lamp või latern ja varupatarei, petrooleumilamp koos lambiõliga
- tormilatern
- küünlad
- tikud

Raadio

- patareitoitel raadio ja patareid mitmeks kasutuskorras, päikeseatarei või dünamoga raadio

Tööriistad

- nuga
- käärid
- kleiplint
- kile

Söögiiriistad

- ühekordsed toidunõud
- konserviajava

Ravimid

- retseptiravimid
- valuvaigistid
- palavikualandajad
- allergiavastased ravimid
- seedehäirete ravimid
- põletusvastane vahend
- külmetusvastased ravimid

Küttematerjal

- vedelkütus
- gaas
- küttepuud

Akupank

- akupank mobiilsete seadmete laadimiseks

Muu vajalik

- sularaha pere vajaduste katmiseks ühe nädala jooksul
- mask hingamisteede kaitseks
- tulekustuti ja -tekk
- autokütus
- vajadusel lemmikloomatoit ja lemmiku ravimid

Olulised numbrid ja veebilehed

- hädaabinumber 112
- riigiinfo telefon 1247
- perearsti nõuandetelefon 1220
- elektrilevi rikketelefon 1343
- maanteeinfo 1510
- kriis.ee
- olevalmis.ee ja rakendus „Ole valmis!“
- rescue.ee



Mis siis, kui...

Me oleme aastaid elanud turvalises maailmas ja kuigi Eestile täna otsest sõjalist ohtu ei ole, on sõda Ukrainas pannud paljud meist mõtlema asjadele, millele me veel mõni nädal tagasi tähelepanu ei pööranud.

Ehk, mis siis, kui... Kas mul on kodus piisavalt toitu ja vett? Aga küünlad ja tikud ja sularahad? Ravimid? Kuidas ma käitun ühe või teise ohu korral? Ja kindlasti veel paljugi muud on me mõtetel läbi käinud.

Üks teemadest on kindlasti varjumine pommitamise, keemiarelvade ja radioaktiivse kiirguse eest, sest esimene neist on oovastav reaalsus täna Ukrainas ja seda teilepilt meile iga päev vahendab.

Ekspertid on öelnud, et riigil ei ole Eestisse mõistlik eraldi varjendite ehitada, ja teisalt, et nõukogudeaegsed tsiviilkaitsevarjendid on paljuski lagunend ja kasutamiskõlbmatud.

Samas on riik kaardistanud üle Eesti 75 võimalikku varjumiskohta, millega edasi tegeleda.

Saue Vallavalitsus on teinud läbi regionaalse kriisikomisjoni Põhja päästkeskusele ettepaneku koordineerida võimalike varjumiskohtade planeerimise projekti Harjumaal.

Esimene samm sellest oleks ühtse sõnastusega teade elanikele, asutustele ja ettevõtetele, mis põhjendaks paanikat tekitamata varjumiskohtade vajadust, sest varjuda pole vaja ainult sõja korral, vaid ka näiteks loodusõnnetuse või muu sündmuse puhul, mis muudab piirkonna ajutiselt elamiskõlbmatuks.

Teisalt pandaks teates paikaka eesmärgid ning kirjeldataks varjumiskohtade eeldusi ja nõudeid, et hoone omanik saaks selle seisundit hinnata ja info omavalitsusele saata.

Miks seda ei võiks iga omavalitsus ise teha, on ehk õigustatud küsimus. Teate ühtne sõnastus ja ühtsed nõuded on suureks abiks, et kogunevad ühtsed andmed võimalikest varjumiskohtadest üle kogu Harjumaal. Järgneda võiks eksterhinnang ja plaan, kuidas varjumiskohad vajadusel käiku läheks.

SIRJE PIIRSOO
sirje.piiirsoo@sauevald.ee

Tallinna külje all Hüürus tuleb alati hoog korraks maha võtta

Vabatahtlike rolli kogukonnas ei saa alahinnata. Kutseliste päästjate kõrval on Eestis pea paar tuhat vabatahtlikku päästjat ja rohkem kui 100 vabatahtlikku päästekomandot.

SAUE VALDUR
sirje.pirsoo@sauevald.ee

Saue vallas on vabatahtlike päästekomandosid neli: Hüüru vabatahtlik päästekomando. Lootuse küla päästeselts ja Nissi pritsumeeste ühing, millel on komando Riisiperes ja Turbas.

Hüüru vabatahtliku päästekomando vabatahtlikud Alice Juurik ja Kretel-Erika Saan tahavad vabatahtlikud komandod, nende tegevuse ja vabatahtlikega liitumise valla rahvale omasemaks muuta, aga ka komandode vahelist koostööd arendada.

Et oma särke on ihule liigemal, tutvustab see artikkel Hüüru vabatahtlikku päästekomandot, jagab infot, kuidas vabatahtlikuks päästjaks saada, ja kutsub vallaelanikke tellima vabatahtlikelt nõustamist, kuidas kodu tuleohutuks või tuleohutumaks muuta.

Hüüru vabatahtlik päästekomando

Tallinna külje all Hüüru külas tuleb alati hoog korraks maha võtta, sest seal-samas asub meie valla üks neljast vabatahtlikust päästekomandost ning iial ei tea, millal väljakutse tuleb ja Hüüru pritsimehed teele kihutavad.

Hüüru vabatahtliku päästekomando asutas 1996. aastal Mati Leivategija, kes tänaseni reageerib aktiivselt väljakutsetele ja arendab komando tehnikaparki, et pritsimehed saaksid omakandi inimestele rohkem abiks olla.

Teine tähtis mees komandos on Tarmo Klooster, kes on läbi ja lõhki kutseline päästja ja päästjate koolitaja. Tarmo jälgib, et Hüüru vabatahtlikud usinalt õpiks ja end täiendaks, et päästesündmused saaksid ludinal lahendatud. Tarmo veab ka Harju Vetelpääste Seltsi, kus koolitatakse tulevasi vetelpäästjaid.

Hüüru komandol on hetkel 31 liiget ja kõikidele sündmustele reageerimisaeg alla 5 minuti.

Hüüru tehnikapargi tegijad

Juurikas on Hüüru paakauto, mis suudab arendada tippkiiruseks 100 kilomeetrit tunnis. Masina hüdraulilise vintsi otsetõmbajõud on kuni 17 tonni. Paagi veemahutavus 8 tonni on vaid veidi väiksem kui kutseliste pääste-

komandode tänapäevastel autodel.

Reservpaakauto Volvo N7 veemahutavusega 8,8 tonni on kasutusel suvisel hooajal aprillist oktoobrini. Masina tippkiirus on veidi alla 100 kilomeetri tunnis.

Nublu, mille väljalaske-aasta on 1968, on tehnikapesakonna vanim tegija. Auto teeb eriliseks vedav käru. Võrdlemiseks kerge kaalu tõttu on Nublu ideaalne maastikuauto. Läbisõidu poolest on masin Eestis kõige tragim Volvo PU3314 ja reageerib igal suvel 80 väljakutsele.

Kiirabiauto Kristi on omasuguste seas tootluses viimane. Auto osales Stockholmis Estonia katastroofile reageerimisel. On võimalik, et Kristi läheb appi Ukrainasse elusid päästma, nagu läks juba Kamaz Koljat.

Roomikutega voolikerija valmis 2021. aastal. See suudab ühe seansiga kerida üle 10 kilomeetri voolikuid. Kilomeetri voolikute kerimiseks kulub ca 1,5-2 tundi sõltuvalt maastiku- ja ilmastikuoludest.

2021. aastal soetas komando Soomest **Scania P113ML**, kus see oli kasutusel Lapimaal päästeautona. Masina teeb eriliseks hüdrauliline päästekorviga kraana. Päästekorv võimaldab teostada pääste ja kustutustööd kõrgustelt kuni 16 meetrit ehk ligikaudu 5-korruselise maja kõrguselt. Täna Eestis nii kutselistel kui vabatahtlikel päästjatel kasutusel olevad sarnase võimekusega autod on vaid eriotstarbelised autod (nt redelautod), kuid Hüüru Scianal on lisaks eriotstarbelisusele ka kustutusvõimekus tänu 2,4-tonnisele veepaagile. Masin on remondi lõppjärgus ja Hüüru komando loodab, et saab selle juba kevadel arvele võtta ja inimeste appi sõita.

Kodunõustamine, mis ja milleks?

Kodu tuleohutusala nõustamine on Päästeamet suures osas usaldanud vabatahtlikele päästjatele.

See on üks väga oluline ennetustöö osa, kus vabatahtlikud päästjad külastavad kodusid ning üheskoos vaadatakse üle suitsuandurid ja küttesüsteemid, räägitakse läbi olulisemad tuleohutuse teemad ning vajadusel nuputatakse koos välja lahendused, kuidas saaks kodu veelgi ohutu-



maks muuta. Nõustamisel ei jää puutumata ka kriisiks valmisolek. Pere saab nõu, kuidas kriisiolukorras, näiteks pikema elektrikatkestuse ajal, toime tulla. Nõustamisest võiks osa võtta kogu pere, olenemata vanusest, sest tuleohutusala kaitumise puudub kõiki ning arutelud tuleohutuse või kriisiks valmisoleku kohta laiendavad teadmisi ja tuletavad mõned tähtsamad asjad taas meelde.

Kindlasti ei tule päästjad koju trahvi tegema, kui suitsuandurit laes ei ole või hoiustatakse küttematerjali liiga ahju lähedal. Kodunõustamise eesmärk on võimaliku koduse hädaolukorra ärahoidmine ja inimeste teadlikumaks muutmine, et kogu Eesti muutuks tasapisi aina ohutumaks paigaks, kus elada.

Kui soovid ka enda koju kutsuda vabatahtlikud päästjad tuleohutusala nõu andma, võta ühendust meie valla lähima vabatahtliku päästekomandoga või hoia silmad lahti.

Vabatahtlikud pääst-

jad liiguvad varakevadest hilissügiseni ennetustööd tehes erinevates piirkondades ja pakuvad tuleohutusalast nõustamist inimestele, kes ei ole ühendust võtnud. Haara julgelt varrukast kinni ja kutsu tupp.

Kuidas omakandi pritsimeeste ja -naistega liituda?

Kõikide komandode ukсед on uutele huvilistele alati valla ning esimese asjana võiks alati minna kohale oma nägu näitama ja vabatahtlike päästjatega tutvuma.

Edasi tuleb võtta ühendust oma piirkonna vabatahtlike koordinaatoriga. Meie piirkonnas on selleks inimeseks Päästeameti peaspetsialist Krista Jaamul (628 7509, krista.jaamul@rescue.ee), kes jagab ka täpsemad juhiseid.

Pärast seda saab lahti võtta arvuti ja teha esimese astme koolituse teooriaosa, mille leiab Päästeameti kodulehelt ja pärast seda saab minna praktikale uusi teadmisi kinnistama.



Komandode kontaktid

Hüüru vabatahtlik päästekomando

- Paldiski mnt 492, Hüüru küla 76911, Saue vald
- Kontakt: Mati Leivategija, 5647 9312, mati.leivategija@gmail.com

Lootuse küla päästeselts

- Laitse küla 76313, Saue vald
- Kontakt: Erko Subi, 671 6198, 5887 9292, info@lootusekula.ee

MTÜ Nissi Pritsumeeste Ühing koosneb kahest vabatahtlikust komandost

Turba vabatahtlik päästekomando

- Lehetu tee 19, Turba alevik 76201, Saue vald
- Kontakt: Andres Rüüberg, 503 2318, andresrg@hotmail.ee

Nissi vabatahtlik päästekomando

- Tööstuse tee 9, Riisipere 76202, Saue vald
- Kontakt: Vallo Sassi, 516 8792, vallo.sassi@gmail.com

Saue valla vabatahtlike päästekomandode päästesündmused 2021. aastal

Hüüru vabatahtlik päästekomando

- 169 väljakutset 198 väljasõiduga
- keskmine reageerimise kiirus väljasõidukorraldusest väljasõiduni minutites 0:03:05,4
- päästetöödega hõivatuse aeg tundides 194:19:43

Kibuna vabatahtlik päästekomando

- 78 väljakutset 87 väljasõiduga
- keskmine reageerimise kiirus väljasõidukorraldusest väljasõiduni minutites 0:04:03,2
- päästetöödega hõivatuse aeg tundides 84:06:14

Nissi vabatahtlik päästekomando

- 11 väljakutset 11 väljasõiduga
- keskmine reageerimise kiirus väljasõidukorraldusest väljasõiduni minutites 0:09:53,0
- päästetöödega hõivatuse aeg tundides 22:27:47

Turba vabatahtlik päästekomando

- 20 väljakutset 20 väljasõiduga
- keskmine reageerimise kiirus väljasõidukorraldusest väljasõiduni minutites 0:07:48,0
- päästetöödega hõivatuse aeg tundides 27:03:27

Vabatahtlikuks päästjaks on oodatud kõik, kes tahavad edendada kogukonna turvalisust. Alati ei pea ise voolik käes tuld kustutama jooksma või vilkurite ja sireeni saatel rooli keerama. Suur osa vabatahtlikust päästetööst on ennetus, mis hõlmab endas nii lasteade ja koolide külastust kui ka tuleohutusala nõustamisi.

Igaüks leiab vabatahtlikus komandos midagi põnevat ja väljakutsuvat teha. Vabatahtlikuks päästjaks võid saada, kui oled vähemalt 18-aastane, oskad teha meeskonnatööd, oled aus, kohusetundlik, otsustus- ja vastutusvõimeline, sealhulgas suudad langetada iseiseseid otsuseid enda pädevuse piires ja oskad näha ette nende tagajärgi.

Aprillis toimub Saue vallas eakatele digitaalse kirjaoskuse baaskoolitus

Tänapäeval kolib asjaajamine üha enam arvuti- ja netimaailma ning järjest rohkem kasutatakse arvuteid igapäevastes toimetustes.

13. ja 18. aprill toimub Saue linnas ja Laagris digitaalse kirjaoskuse baaskoolitus. Koolitus on suunatud eelkõige eakatele, kes on arvuti ja interneti mittekasutajad ning väheste arvutialaste oskuste või teadmistega inimestele.

Koolitusel õpime tundma arvutit ja kasutama e-teenuseid. Sealhulgas õpime e-poest toidu ja e-apteegist ravimite tellimist ning vallavalitsusele taotluste esitamist.

Koolituse läbinu kasutab arvutit iseseisvalt algtasemel; teab ja oskab kasutada Eesti ID-kaarti avaliku ja erasektori teenuste tarbimisel (sh riigiportaal www.eesti.ee); oskab internetist infot otsida (mh vallavalitsuse ja riigiasutuste veebilehtedelt); tunneb ja oskab kasutada enamlevinud kaugtöövahendeid (koostöö ja konverentskõne rakendused).

Koolitaja toob kaasa arvutid, nii et iga koolitusel osaleja saab kõike järele proovida. Iga osaleja saab ka korraliku paberil väl- ja trükitud materjali, kus on kõik õpitu samm-sammult kirjas. Õppe kogumaht on kaheksa akadeemilist tundi, mis jaotub kahele koolituspäevale. Koolitused toimuvad Saue ja Laagris 13. ja 18. aprillil. Üks koolituspäev kestab 3-4 tundi, sinna sisse jääb ka kohvipaus. Koolitus on kõigile tasuta ja osalemiseks ei pea olema kodus arvutit.

Palume huvilistel endast teada anda hiljemalt 4. aprilliks telefonil 5907 4027 või saates e-kirja joanna.stalde@sauekultuur.ee.

KÄRT JOANNA STALDE

kultuuri- ja huvikeskuse reklaami- ja kultuurijuht

Koduandur abiks päevakeskuse hooldustöötajale või eaka lähedasele

Eelmise aasta lõpus soetas vald Saue Päevakeskuse hooldustöötajatele töövahendiks 10 koduandurit.

Eialgu on need mõeldud hooldustöötajatele abiks juhul, kui neil on koduteenuse kasutajate hulgas suurema jälgimisvajadusega kliente. Kahepoolse teibiga seinal kleebitud andur registreerib eaka kodused liikumised. Kui liikumiste rütmis on olulised muutused ehk inimene enam kodus tavapärase rütmis ei liigu, saavad hooldustöötajad ja eaka lähedased selle kohta SMS-i või e-maili.

10 anduri kasutamisest saadavale kogemusele tuginevalt saame edaspidi vaadata, kas ja millisel kujul teha vallavalitsusele ettepanek kujundada elektrooniliste abivahendite kasutamist valla poolt toetatav teenus.

Senini on igal inimesel endal või tema lähedastel võimalik tellida vastav teenus seda pakuvatelt ettevõtelt.

Enim levinutena on valikus Koduandur OÜ pakutavad koduandurid (kontakt Tarmo Pruuli, tel +372 5341 4885, e-post tarmo@koduandur.ee) ja Meditech Estonia osutatav häirenuputeenus (nõuandetelefon +372 661 8181, e-post info@medi.ee).

Paigaldatavad seadmed koos teenusega võimaldavad hooldajal, lähedasel või ka operaatoril saada infot lähedase liikumise, eluruumide temperatuuri ja muu kohta, kutsuda kiirelt abi. Seadmed ja teenuse ulatus on erinevad, täpsemalt saab huvi korral küsida otse teenuseosutajatelt.

MARELLE ERLENHEIM
sotsiaalosakonna juhataja

Saue päevakeskus töötab taas täistuuridel

Saue päevakeskus töötab 2021. aasta lõpust alates vaba aja sisustamise mõttes täistuuridel.

LIIVI LENTS
juhataja

Imselt olid ka inimesed pausist ja puhkamisest väsinud, sest aasta lõpu peol, 27. detsembril Saue gümnaasiumis oli väga palju osalejaid ja pidu hinnati seniolematult toredateks. Siiani meenutatakse Lüü-Türri meestelaule.

Aastat 2022 alustasime kohe suure hooga

Vastlapäeval oli esimene eakate sünnipäevapidu noortekeskuses. Koosviimise mahtus nii sünnipäevade tähistamine kui ka vastlapäeva kombestiku meenus ja vastlakuklite söömine. Eakate sünnipäevavakingid pärinevad sellel aastal tugikeskusest Juks.

Järgmine eakate sünnipäevapidu on 17. mail ikka noortekeskuses. Sellel aastal püüame koos sünnipäevapeoga tähistada ka mõnda tähtpäeva, mille ajaloost ja tähendusest on tore teadmisi värskendada.

Vahepeale jäi muuhulgas naistepäev ja A. Hansen Tammsaare sünnipäev. Naistepäeval valmistasime Marika juhtimisel Pavlova kooke, mis olid Marika naistepäevakink kõikidele päevakeskuse naistele. Kooke jagus tõesti kõigile, kes sellel päeval päevakeskusesse sattusid.

Seni kuni koogid ahjus olid, mängisime lauamänge ja kuulasime anekdoote naistest.

Teatrireis Viljandisse

Teatriteatrilised plaanivad 9. aprillil Viljandisse Ugala teatrisse sõita. Soov on uut etendust „Arst“ vaadata. Kärmed jõuavad reisiseltskonnaga veel liituda.

Halvemal juhul ootab kannatanu abi tunde

Päästjad käivad sageli väljakutsetel, kus vanemad üksi elavad inimesed on kodus kukkudes viga saanud ja ei suuda enam ise püsti saada ega liikuda.

PÕHJA
PÄÄSTEKESKUS

Halvemal juhul ootab kannatanu abi tunde, enne kui keegi naaberitest või mõõdujatest appihüüdeid kuuleb või mõni lähedane hädasolijast teada saab.

Eakate ja liikumisras-



Selle aasta esimene eakate sünnipäevapidu noortekeskuses.



Naistepäeva Pavlova kooke jagus tõesti kõigile.

4.-8. aprillil toimub traditsiooniline tervisenädal

Ettevõtmistest on juba teada, et tõlkija Mall Laur räägib aastatetagusest esmaabi alast kirjandusest. Dementsete inimeste lähedased kogunevad dementsete tugigrupis ning saavad vastastikku nõu ja toetust. Tugigrupp on kõigile avatud ja kõik on oodatud.

Kuna naistepäeval tekitas lauamängude mängimine palju eluvust, siis ühel tervisenädala päeval mängimegi lauamänge. Kui kellelgi on põnevaid lauamänge ja häid ideid, siis tulge ja jagage neid meiega.

Kõik ringid töötavad juba eelmise aasta lõpust

Eriti populaarseks on saanud inglise keele ring, seda ilmselt tänu väga heale õpetaja Marele, kes on väga pikalt olnud kõrgkoolis inglise keele õppejõud ning õpetab nüüd suure hoole ja pühendumisega Saue valla eakaid keelehuvilisi. Inglise keelt tulla õppima ka väljastpoolt Sauet.

Saksa keele klubi seltskond on jätkuvalt väike, aga see-eest kindel. Uued huvilised oleksid igal juhul teretulnud.

Soome keele klubi juhendab ikka Juha Väliaho, kes on ise soomlane ja võimaldab õppuritele väga head soome keele praktikat. Soome keele ring on siiani ka kõike meesterikkam ja väga liikuv. Juha ja tema kaasa Anu on võtnud eesmärgiks klubi liikmetele nii keeleõpet kui vaimuvalgust pakkuda.

Seevastu seniortantsijaid on jäänud väheseks ja nad ootavad väga uusi toredaid tantsijaid. Inglise keele ring ja hiina võimlemine on heaks näiteks, et Sauele on võimalik tulla ka Laagrist ja mujaltki.

Saue Seniorteater sai neli kuud väga head kõnekoolitust tuntud raadiohäälelt Härmo Saarmilt.

Alates veebruarist on jälle tagasi Rednar Annus, kes tõi kaasa spetsiaalselt Saue Seniorteatritele kirjutatud näidendi. Osad on jagatud

lähedased veenduda, et sinuga on kõik korras.

- Hoiu pidevalt häirenuppu või telefoni enda juures (küljes).
- Vajadusel varusta kodu häiret saatva liikumisanduriga.

Kukkumiste ennetamiseks saab kodu kohandada ja kasutada ennetavaid vahendeid. Aidake seda teha ka üksi elaval vanemalisel lähedasel või naabril.

- Eemalda või kinnita lahtised vaibad ja katted.
- Varusta kõik trepid käsi-puuga.
- Eemalda või kinnita ebastabiilsed (logisevad või kat-

Saue Päevakeskuse tervisenädal 4.-9. aprill

4. APRILL

- kell 11 avatud soome keele tund
- kell 11 avatud inglise keele tund
- kell 12 koguneme päevakeskuses ja läheme kepikõnnile

5. APRILL

- kell 9.30 avatud daamide võimlemine
- kell 11 avatud saksa keele tund
- kell 12 tervislaku toitumise soolaleivapidu päevakeskuse uutes ruumides, vajalik eelnev registreerimine
- kell 15 avatud seniortants

6. APRILL

- kell 9 avatud tervisevõimlemine
- kell 12 lauamängude lõuna, vajalik eelnev registreerimine

7. APRILL

- kell 10 avatud hiina tervisevõimlemine
- kell 16 dementsuse tugigrupp

8. APRILL

- kell 9 avatud tervisevõimlemine
- kell 12 Mall Laur räägib esimestest eestikeelsetest elupäästmise õpikutest, näiteks 1790. aastast pärinev „Uppunu päästmine“

www.saupeaevakeskus.ee
tel 659 5070

ja proovid käivad. Mõnel osatäitjal puudub dublant, seega paar uut huvilist võiks veel liituda!

Päevakeskuses on võimalik ka lauatennist mängida. Seda võimalust kasutavad nii mehed kui ka naised.

Kõikide tegutsevate ringide ja klubide kohta saab teavet lugeda Saue Päevakeskuse kodulehelt. Alati on võimalik ka helistada ja täiendavaid küsimusi esitada.

Ehitajad kinnitavad, et juba märtsi lõpus kolib päevakeskus uutesse ruumidesse Tule tänav 7. Loode-tavasti on õige pea põhjust soolaleivapidu pidada.

kised) mööbliesemed.

- Hoiu liikumised vabad.
- Kasuta öösel liikudes valgust ja võimalusel automaatselt süttivat valgustust.
- Aseta enimkasutatavad esemed käepärasele kõrgusele.
- Kasuta vannitoas vajadusel käepidemeid, duššist, kõrgendatud tualetipotti.
- Väldi kodus rippuvaid kangaid.
- Lase välja vahetada või karestada libedad põrandapinnad.
- Kasuta kummitallaga või nuppudega susse või sokke.
- Kanna talvel libisemis-kindla tallaga jalanõusid.

Saue vald saavutas 14. Eestimaa talimängudel neljanda koha

Haiba mälumängusarja võitis Metsanurga II

13

Nr 6 / märts / 2022

Saue Vald

Märtsi alguses sai piduliku lõpu traditsiooniline Haiba mälumängusari.

Viiest mängust koosnevas sarjas kaitses esikohta Metsanurga II võistkond koosseisus Aivar Tikenberg, Aimir Treiman, Thea Tikenberg ja Lea Tikenberg-Rulli. Üldvõit oli auga välja teenitud, sest Metsanurga võitis neli mängu viiest ja kogus 268 punkti.

Teiseks tuli samuti päris kindlalt Muusika küla esindus (Siiri Kukebal, Sille Salutee, Riho Kraam ja Arvo Kraam) kogudes viie mänguga 253 punkti.

Väga pingeline rebimine kolmandale auhinnalisele kohale toimus Kernu I (Enn Bachmann, Ivar Ruiso, Alar Pappel ja Taavi Vösa) ning Ruila (Tõnu Puidak, Anna Luik, Heikki Kitt ja Merle Raamat) vahel.

Sarja kokkuvõttes kogusidki mõlemad võistkonnad võrdset 235 punkti ja korraldaja otsusega läks kolmas koht jagamisele.

Esikuuikuse mahtusid veel Haiba I ja võistkond HETK.

Kolme parimat võistkonda autasustati traditsiooniliste karikatega. Auhinnalaua eest aitas hoold kanda alati abivalmis Saiafarmi pere.

Haiba mälumängusarja korraldas Saue Kultuuri- ja Huvikeskus ning küsimused koostas ja viis mängu läbi Andres Kaarmann.

Kokku osales sarjas sel hooajal 13 võistkonda. Võrreldes tavapärasega, olid liitunud ka mälumängurid Riisipere ja Tuula-Pällu kandist.

ANDRES KAARMANN



Foto: Andres Kaarmann

Haiba mälumängusarjas esimeseks tulnud Metsanurga II võistkond koosseisus Aivar Tikenberg, Aimir Treiman, Thea Tikenberg ja Lea Tikenberg-Rulli võitis neli mängu viiest ja kogus 268 punkti.

Valda tuli kaksikvõit veteranide lauatenise meistrivõistlustelt

Tallinnas toimunud vabariigi veteranide meistrivõistlustel lauatenises löid kaasa ka Saue valla sportlased.

Kõige paremini läks vanuseklassis M65. Saue valda tuli kaksikvõit. Esikoha saavutas Gerhard Josez Weiss Riisipere lauateniseklubist ja teise koha võitles välja Guido Piksar Haiba spordiklubist.

Kolm medalit lisas sauelaste korvi Kaljo Põldaru vanemast vanusegrupist: individuaalne kuld, teine koht meespaarismängus koos Haapsalu võistleja Heikki Soolaga ja kolmas koht segapaarismängus koos Rapla mängija Aili Kuldkepiaga.

Võistlustel tegid veel väga häid esitusi Rainer Kukk ja Väino Nüüd Haiba spordiklubist.

SAUE VALDUR



Foto: Madis Kõit

Vanuserühma M-65 kolm paremat. Meie valla mehed Gerhard Josez Weiss ja Guido Piksar. Kolmandal kohal Dmitri Jastrebov Narvast.

14. Eestimaa talimängudest märtsi alguses Ida-Virumaal võttis osa 59 Eesti omavalitsust ligi 2300 sportlasega.

TERJE TOOMINGAS

Saue Spordikeskuse juhataja

Saue vald tuli üldkokkuvõttes 231 punktiga neljandale kohale, kusjuures kolmandast kohast jäi lahutama vaid neli punkti.

Talimängud võitis Rae vald 289 punktiga. Teise koha saavutas Tartu vald (261) ja kolmas oli Elva vald (235).

Saue valla tublid sportlased võistlesid ujumises, murdmaasuusatamises, mäesuusatamises, juhtide võistluses, kabes, males ja lauatenises ning tõid koju 13 medalit. Detailise lõpu-protokolliga on võimalik tutvuda veebilehel www.joud.ee.

Murdmaasuusatamine algas reedel teatesõitudega Alutaguse puhke- ja spordikeskuses. Saue vald võitis 3x3 km M18 vanuseklassis kuldmedalid. Teatevõistkonda kuulusid Mathias Pruus, Oliver Grauen ja Mart-Andreas Rootalu.

Laupäeval võistlesid murdmaasuusatajad individuaalistsididel ja võitsid neli hõbemedalit: Kristel Kubbi (2 km N14), Mathias Pruus (5 km M16), Mart Andreas Rootalu (10 km M18), Kristjan Koll (10 km M).

Ujumisvõistlused toimusid Kohtla-Järvel uues Wiru spordikeskuses. Saue valla ujumised võitsid kokku neli kuld- ja kaks hõbemedalit.



Ääsmäe noortekeskus pidas 22. sünnipäeva õues vahvate seltskonnamängudega. Parasjagu on käimas mäng „James Bond“.

Aldo Suurväli ujus M40 vanuseklassis välja kolm kulda: 100 m vabalt, 100 m rinnuli ja 100 m selili.

Neljanda kuldmedali tõi N40 vanuseklassis koju Eili Paap 100 m selili ujumises.

Kaks hõbemedalit M40 vanuseklassis kuulusid Timo Hallistile: 100 m vabalt ja 100 m selili.

Abivallavanem Andres Kaarmann esindas Saue valla juhtide võistluses. Tegevus toimus Jõhvi spordihoones. Võisteldi tuli kolmel spordialal. Andres mängis ka korvpalli põnevas kohtumises riigikogu versus Eesti omavalitsusjuhid.

Suur tänu kõigile Saue valla sportlastele ja treenereitele, kes sportlasi kohapeal aitasid: Kaljo Põldaru, Linda Roop ja Kristjan Küttis.



Suusatajate järelkasv. Vasakult Rainer Treiel, Herman Kiiberg, Sander Treiel ja Kuldar Treiel.



Valla võistkond mäesuusatamises.

Saue valla võistkond

Andres Kaarmann, Timo Hallist, Aldo Suurväli, Eili Paap, Jaan Toomingas, Carlos Tuults, Andres Tuults, Ats Marek Tender, Liisi-Lotte Elmi, Väino Nüüd, Marten Virt, Aire Kurgpõld, Rainer Kukk, Oliver Kreisberg, Ivari Haltunenn, Kendy Sagadi, Urmas Väärtnõu, Heinar Jahu, Anneli Trees, Kevin Kurik, Keity Kurik, Kaimar Puusepp, Karel Uurits, Ester Leuska, Karl Maripuu, Heleri Vösa, Jürgen Koll, Kristjan Koll, Mart-Andreas Rootalu, Oliver Grauen, Mathias Pruus, Marko Pruus, Ain Kilk, Raina Vaarmaa, Teemo Treiel, Mia Grete Tasa, Kristel Kubbi, Birgit Ülper, Kuldar Treiel, Rainer Treiel, Sander Treiel, Karin Lehtme, Katrin Pihlakas, Elis Claudia Rõõmusaar, Herman Kiiberg, Rasmus Naber, Karlis Naber ja Heinar Orusalu.

Jaanus Saar: kuulitõukes on tehnikaga väga tähtis

Meie valla sportlane Jaanus Saar saavutas senioride Euroopa sisemeistrivõistlustel kuulitõukes klassis M50 tulemusega 11.57 viienda koha. M50 klassis osales 18 sportlast üle Euroopa, võistlused toimusid veebruari lõpus Portugalis Bragas.

SAUE VALDUR

leht@sauevald.ee

Jaanus Saar jõudis kuulitõuke juurde juba koolipõlves, kui tegeles kergetõustikuga treener Vambola Poljakovi juhendamisel. Kuulitõuke oli toona kergetõustikutreeningute üks osa.

Ka täna teeb ta lisaks kuulitõukele muid heitealaseid, nagu vasaraheide, kettaheide ja odavise. Treener on Indrek Teras.

Jaanus Saar ütleb, et ta

treenib 7-8 korda nädalas ning et kõige tähtsamad on jõusaalitreening ja heitetehnika harjutamine. „Tugevaid mehi on palju, kuid kuulitõukes on tehnikaga väga tähtis,“ räägib ta ja lisab, et mängib ka paar korda nädalas Ääsmäe võistkonnas võrkpalli, käib talvel ujumas ja suvel jooksmas.

Jaanuse sõnul korraldatakse Eesti piires veteranide võistlusi umbes 20 korda aastas. Võistluste info on väljas Eesti Kergetõustikuveteranide Assotsiatsiooni veebilehel

Jaanus Saare viimase aasta tulemused



Jaanus Saar saavutas senioride Euroopa sisemeistrivõistlustel kuulitõukes viienda koha.

www.kjveteraind.ee.

Ja veteransportlased saavad ennast proovile panna ka Saue valla meistrivõistlustel, mis on tore.

Kui rääkida võistlemisest rahvusvahelisel tasemel, saab võistelda nii Euroopa

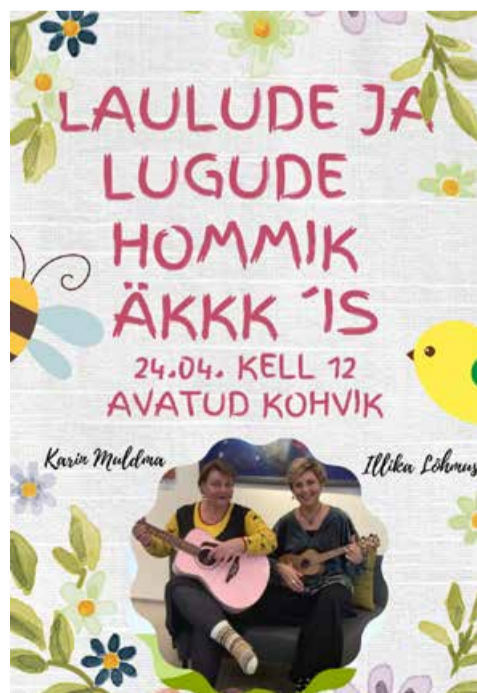
- EM Braga 2022 kuulitõuke 5. koht
- EM Braga 2022 vasaraheite 9. koht
- heidete 5-võistluse Eesti meister
- Eesti meistrivõistlused 2021: vasaraheite 3. koht, kettaheite ja kuulitõuke 3. koht
- 2021. aasta omavalitsuste suvemängudel 3. koht

kui ka maailmameistrivõistlustel. Sel aastal on maailmameistrivõistlused juuli alguses Soomes Tampere ja Jaanus plaanib osaleda.

Et tegu on amatöörspordiga, tuleb rahalised vahendid sportlasele ise leida.

KULTUURIKALENDER MÄRTSIS-APRILLIS

AEG	ÜRITUS	TOIMUMISKOHT JA AEG	KONTAKTID
märts	Kaire Tali vaibanäitus	Hüüru mõis	info@huuru.ee
märts-aprill	Kõitekunstinäitus Scripta manent VI „Forestonia. Estwald. Mine Metsa!“	Riisipere raamatukogu	tel 5323 9183, riisipere@saueraamatukogud.ee
aprill	Katrin Hierneri näitus "Loomise lihtsus"	Saue vallamaja akendel	FB: Saue kultuuri- ja huvikeskus saue@sauekultuur.ee
30.03 ja 06., 13.04	EELK Saue Pauluse koguduse piiblitund	kell 15 Saue päevakeskuses	tel 5694 3660
30.03 ja 06., 13.04	EELK Saue Pauluse koguduse laulutund	kell 16 Saue päevakeskuses	tel 5694 3660
31.03 ja 07.04	EELK Vennastekoguduse palvetund	kell 16 Vennastekoguduse Nissi palvemajas	tel 521 8467, krall@hotmail.ee
31.03.	Kino "Kupee nr6"	kell 19 Saue noortekeskuses	FB: Saue kultuuri- ja huvikeskus saue@sauekultuur.ee
02.04.	Lauluvõistluse "Saue valla laululaps" lõppkontsert	kell 14 Haiba rahvamajas	tel 505 2463, kuldar.paju@sauekultuur.ee
03. ja 10.04	EKNK Turba koguduse jumalateenistus	kell 11 Turbas Pargi 1-34	tel 5611 0551, turbakogudus@gmail.com
03. ja 10.04	Laagri kristliku koguduse jumalateenistus.	kell 12 Laagri kultuurikeskuses	www.laagrikogudus.ee
04.04.	Kino "Hülgetiim"	kell 17 ÄKKK	FB: Äasmäe, www.aasmae.weebly.com
03. ja 10.04	EELK Saue Pauluse koguduse jumalateenistus	kell 13 Saue päevakeskuses	tel 5694 3660, saue@eelk.ee
03. ja 10.04	Saue kristliku vabakoguduse jumalateenistus	kell 13 Saue kirikus	www.sauekristlikvabakogudus.ee
04.-08.04	Saue päevakeskuse tervisenädal	Saue päevakeskuses	tel 659 5070
08.04.	Mälumäng "Hasartne ja Strateegiline Villak"	kell 19 Riisipere kultuurimajas	FB: Riisipere kultuurimaja tel 5645 3916 nissi@sauekultuur.ee
08.04.	Etendus "Mis nüüd mina"	kell 19 Turba kultuurimajas	FB: Kultuuriselts NISSI SÄRTS tel 5341 4517, nissisarts@gmail
09.04.	Inspireeriv koos olemine "Kevadised kused supertaimed"	kell 11 Jõgisoo seltsimajas	tel 501 2033, FB: Jõgisoo Seltsimaja www.jogisooeltsimaja.ee
09.04.	Töötuba "Säravad lihavõtted"	kell 12 Saue noortekeskuses	registreerimine: joanna.stalde@sauekultuur.ee
09.04.	Turba raamatukogu 95. aastapäeva kontsert. Piret Päär ja Cätlin Mägi "Norra lood ja muusika"	kell 16 Turba kultuurimajas	tel 673 5352, turba@saueraamatukogud.ee, FB: Turba Raamatukogu
09.04.	Etendus "Kae kos pandse plõnni!"	kell 17 Äasmäe külakeskuses	FB: Äasmäe, www.aasmae.weebly.com



Loengu- ja vestlussari Saue valla tulevastele ja väikelaste vanematele

Õnneks näitab koroonatandumise märke ja loodetavasti on lapsevanemad väiksemas ringis nüüd taas valmis ka ohutult kohtuma.

HELG
info@helg.ee

„**S** eetõttu otsustasime korraldada loengu- ja vestlussari, kus saaks kasulikku infot ja kohtuda ümbuskonna samaealiste laste vanematega“, sõnas Evelyn Mürsepp, kes loengu- ja vestlussari korraldab.

Kuuest lapsevanema jaoks olulisest teemast koosnev loengu- ja vestlusring on mõeldud peredele, kuhu on sündimas laps või kui peres on juba kuni kaheaastased lapsed.

Loengutes räägitakse tervise edendamise ja vaimse tervise teemadel: kuidas valmistuda sünnituseks, millised on parimad imetamisnippid, kuidas hoolitseda lapse hügieeni eest, kuidas saada laps valutult potile, kuidas muutu lapse saamise järel suhtlus peres ning kuidas suhelda beebi ja väikelapsel.

Kõiki teemasid tutvustab spetsialist, näiteks ämmaemand, toitumisenõustaja või psühholoog.

Evelyn Mürsepp selgitas, et loengu- ja vestlussari idee tekkis tal seoses oma igapäeva tööga, milleks on emadele ja beebidele lasterõivaste di-

LOENGU- JA VESTLUSSARI TULEVASTELE- JA VÄIKELASTE VANEMATELE

09.04.2022

RASEDUS JA SÜNNITUSEKS VALMISTUMINE

23.04.2022

IMETAMINE

07.05.2022

BEEBI JA VÄIKELAPSE UNI

17.09.2022

BEEBI JA VÄIKELAPSE TOITUMINE

01.10.2022

BEEBI JA VÄIKELAPSE HÜGIEEN

15.10.2022

SUHTED JA SUHTLEMINE PERES

ÜRITUST TOETAB Saue vald



LOENGUD ALGAVAD KELL 12:00 JA TOIMUVAD AADRESSIL TULE 33, SAUE

LOENGUD ON EELREGISTREERIMISEGA. KOHTADE ARV ON PIIRATUD!

REGISTREERIMISEKS SAADA E-MAIL: INFO@HELG.EE

sainimine ning õmblemine siinsamas Saue vallas.

„Oma töö käigus olen korraldanud ka varasemalt mitmeid tasuta veebikoolitusi väikelapse vanematele, mis on olnud populaarsed. Mõtlesin, et kui koroonat hakkab taanduma, oleks tore korraldada lapsevanematele ka mõni päris koh-

tumine.“

Vestlusringid viiakse läbi kehtivate koroonareeglite alusel ja osalejate arv on seetõttu piiratud.

Koolitusele saab registreerida info@helg.ee. Eelregistreerimise registreeritakse Saue valla elanikud, sest sarja aitab korraldada ja rahastada Saue vald.

ATH laste vanemate tugirühma kohtumine 11. aprillil

Kas Su laps on püsimat, üliaktiivne või trotslik, või Su lapsel on diagnoositud aktiivsus- ja tähelepanuhäire (ATH)?

SAUE VALDUR
leht@sauevald.ee

Tugirühm 2022. aastal

- 11.04.22 – Rahulik elu ATH lapsega
- 09.05.22 – Digimaailm ja trenn – kui palju on palju?
- 13.06.22 – Kas ja kuidas ATH last karistada?

S a tahad oma lapsele paremini toeks olla? Tule ATH tugirühma! ATH tugirühma esimehe kohtumine leidis aset 11. oktoobril 2021, teemaks oli „Kohanemine uute olukordadega väljaspool kodu. Lasteaeg ja kool“.

Seejärel on käsitatud ATH-st tingitud käitumist, mis põhjustab arusaamatusi ja konflikte, kuidas last toetada, teha koostööd õppeasutusega, mida tähendab ATH diagnoos perele, kust saada abi ja milline on meeleolu mõju suhtlemisele ATH lapsega.

ATH sümptomitega laps nõuab teda ümbritsevatelt täiskasvanutelt palju tähelepanu ja energiat, aga ka

rahulikku ja järjekindlat käitumist. Seda nii lasteaias, koolis kui kodus. Kõige parem on, kui kodu, lasteaed või kool lapse toetamiseks koostööd teevad: stabiilsus ja ühtsed nõudmised on lapsele abiks.

Rühmas pakutakse nõu ja tuge eelkõige kuulamise ja mõistmisega, räägitakse enda kogemustest ning leitakse koos lahendusi erinevatele muredele. ATH tugirühm on alati avatud uutele liikmetele ja grupis võib osaleda nii kaua, kui selleks vajadust nähakse.

Kõikidel tugirühma kohtumistel saab küsida just seda, mis hetkel kõige rohkem muret teeb.

ATH tugirühm koguneb üks kord kuus Saue linnas lasteaias Midrimaa aadressil Koondise tn 23. Kohtumised toimuvad esmaspäeviti algusega kell 18.00, lõpetame 19.30. Osalemine on tasuta. ATH tugirühma juhhib sotsiaaltööspsialist Merike Lepik. Küsimuste korral kirjuta merike.lepik@sauevald.ee või helista 5551 2460.

9. APRILL 2022
KELL 11.00 - 13.15
JÕGISOO SELTSIMAJAS

Inspireeriv koos olemine:
"KEVADISED KODUSED SUPERTAIMED"

Külas on taimetark
Signe Kordemets ja Ege Riitsalu

Vajalik eelregistreerimine:
Osaluspanus 15.-

Kaasa võta 0,3 l viini ja sellest suurem purk. Koos taimetargaga valmistame ravitinktuuri.

Info: 5012033 Ülle
Lisainfo: jogisooeltsimaja.ee või
FB:Jogisoo Seltsimaja

Aasmäe ARK'is

DUBLIIRI FEESTI-ÄVENE

HÜLGETIIM

KOMAAHA KOTIKOB

KINODES 4. MÄRTSIST

03.04.kell 12:00

28. aprill kell 19 | Piletid 5/4 €

AMRION
"SELTSIMEES LAPSE" TEGIJATELT

MOONIKA SIIMETSA DOKUMENTAALFILM

2 TUNDI ÖNNENI

TALLINN-HELSINKI / HELSINKI-TALLINN / TALLINN-HELSINKI

Saue noorteakeskuses

SÄRAVAD LIHAVÕTTED
KULLAKARVA JA SÄDELEVAD

TÖÖTUBA PÜHADEMUNAD

9. aprill kell 12 | Saue noorteakeskuses
Juhendajaks Iris Jurma-Kangur

Töötas kaunistame tõeliselt dekoratiivses kuldamestehnikas plastmune. Õpime klassikalise lehtmatalidega kuldamise nippe, mida saab kasutada edaspidi ka muude asjade kaunistamiseks. Soovijad saavad proovida ka glitterpuruga dekoreerimist.

Töötaja hind perele 12€
(hinnas on 3 muna).

Registreerimine: joanna.stalde@sauekultuur.ee
Korraldab Saue kultuuri- ja huvikeskus

MART KIVASTIK VON GLEHNI TEATER

TIIT JA TÕNU

RIISIPERE KULTUURIMAJAS
22. APRILL KELL 19

TÄISPILET 20€
SOODUSPILET 18€

PILETID PILETIMAAILMAS JA KOHAPÄAL

VILLAKU- JA PANUSTAMISFORMAADIS MÄLUMÄNGUD

8.04 KELL 19
HASARTNE JA STRATEEGILINE
VILLAK

RIISIPERE KULTUURIMAJAS

MEESKONNA
OSALUSTASU 10.-

PAUSIDEL
VAHEPALAKS
ESINEJAD

VASTAMINE
NUTISEADMEGA

INFO JA
REGISTREERIMINE

KUNI 5 LIIGET
VÕISTKONNAS

KOHVIK

Katrin Hierneri näitus
"Loomise lihtsus"

Saue vallamaja aknanäitus
04.04. - 29.04.2022

Korraldab Saue kultuuri- ja huvikeskus

Korraldab Saue kultuuri- ja huvikeskus

21. aprill kell 19

Marianne Leibur Trio

Saue vallamajas

Piletid Piletimaailmast 10€/8€
Kohapealt 13€/10€

AMRION PRODUCTION ESTLIS

GRAND PRIX
FESTIVAL DE CANNES

KUPEE NR. 6

JUHO KUOSMANENI FILM
PILETID 4/5€

31. MÄRTS KELL 19
SAUE NOORTEKESKUSES

Piret Päär ja Cätlin Mägi

rahvajutud, torupill, pammupill, seljetloyte (pikkvile), sjofloyte, luuper

NORRA LOOD JA MUUSIKA

Turba Raamatukogu kutsub tähistama oma 95. aastapäeva Turba kultuurimajas laupäeval, 9. aprillil kell 16.00.

Kontserdile järgneb ühine tervisõõmine.

23. APRILL KELL 13-16

JÜRIPÄEVA LAAT
NISSI KIRIKUMÕISA PARGIS

ESINEVAD KOHALIKUD MUUSIKA- JA TANTSUKOLLEKTIIVID

VÄHVD TEGEVUSED JA MÄNGUD KÕIGILE

KUTSUME NII KOHALIKKE KUI KA KAUGEMALT TULNUD KAUPLEJAD OMATOODANGUT MÜÜMA! LAADAL KÄUPLEMISEKS ON VAJALIK EELNEV REGISTREERIMINE JOHANN.SIREL@SAUEKULTUUR.EE

MIS NÜÜD MINA

Turba kultuurimajas
8. aprillil 19.00

Piletid 10/15€
1 tund enne etendust kohapeal

Täiskompleksne näit-mäng

Helmi Kalga, Karolin Tikropas, Kristi Purge, Margus Ili-Sim, Pärt Mattisson, Mihkel Aas, AURIS - Eiki Põld / LAUSTAJA - Siim Maatla

SAUEKULTUUR

LAAGRI HUVALAKOOL
ANNETE KOHTUMISPAIK

KERAAMIKA TÖÖTUBA
TAISKASVANUTELE

info ja registreerimine
WWW.LAAGRIHUVALAKOOL.EE

Laagri Huvialakool annab teada:
ON ALANUD REGISTREERIMINE
2022/2023 õppeaasta

EELKOOLI RÜHMAD

Info ja registreerimine:
Laagri Huvialakool, tel. 51 93 35 22,
e-post: taigur@laagrihuvialakool.ee
kodulehekül: www.laagrihuvialakool.ee
ÕPPETASU 55.- EUR KUUS (1Xnädalas)

Toimumiskohat: Laagri Kool ja Mõldre maja

Laagri Huvialakool annab teada:
ON ALANUD REGISTREERIMINE
2022/2023 õppeaasta

VÄIKEKOOLI RÜHMAD

Tule esimesse tundi 5.septembril 2022

Info ja registreerimine:
Laagri Huvialakool, tel. 51933522,
e-post: taigur@laagrihuvialakool.ee
kodulehekül: www.laagrihuvialakool.ee
ÕPPETASU 45.- EUR KUUS!

NUUTA VÕI NAERA!

Menukomöödia lisaetendus
Laitse Rally Parkis
21. aprillil kell 19

Brigitte Susanne Hunt
Henrik Normann

Laitse Rally Park

Piletid:
www.laitserallypark.ee
või Piletilevi

Kolm põhjust miks vahetada tänane tele-teenus ApolloTV meelelahutusteenuse vastu

ApolloTV on uudne lähenemine sellele, kuidas tarbida televisooniteenust. Lisaks klassikalisele saatekava järgsele vaatamisele on platvormil lihtsalt kasutatav meelelahutuskeskkond, mis sisaldab kõikide saadete järelvaatamist, eksklusiivseid ette vaatamise võimalusi ja suurt valikut reklaamivaba filmi-, sarja- ja lastesisu.

ApolloTV

See tähendab, et ApolloTV-d saab kasutada nii igapäeva sündmustega kursis olemiseks kui nõudluspõhiselt oma lemmiksaadete või filmide

vaatamiseks. Meie telekanalite valikus on 50 eriilmelist telekanalit, mis lisaks tava-paraale Eesti kanalitele pakuvad meelelahutust nii lastele kui filmisõpradele ja ajaloohuvilistele. ApolloTV kõik funktsionaalsused on

kasutatavad ühes paketi ühe kuumakse eest.

ApolloTV on sisuvalikus keskendunud eestimaisele sisule. Nii on platvormil leitavad filmiklassikasse kuuluvad meistriteosed nagu "Viimne reliikvia", "Nimed marmortahvil" ja "Nukitsamees" kui ka kõige värskemad kassahitid nagu „Jahihooaeg“, "Tõde ja õigus" ja "Eesti matus". Sisu paljusid ei jäta külmaks ühtegi vanuserühma. Lisaks on kõik suuremates telekanalites näidatud linatööd lisatasudeta järelvaadatavad 14 päeva jooksul.

ApolloTV töötab igal platvormil. Kõik mugavused on kasutatavad nutite-leris, taskuseadmes, tahvelarvutis või läbi digiboksi. ApolloTV Premium paketi sisaldub 6 samaaegset vaatamiskohta, mis tähendab,



Foto: ApolloTV

et kogu pere saab sõltumata oma asukohast või seadmest samaaegselt nautida endale sobivat sisu. Vähe tähelepanu on saanud ApolloTV digiboks, mis teeb iga televi-
nutikaks ja on keskkond, mis võimaldab Androidi platvormi abil kõik endale sobivad teenusepakkujad

olgu see muusika (Spotify) või mõni välismaine voo-
gedastusplatvorm (Youtube AmazonPrime) koondada ühte lihtsalt ja mugavalt hallatavasse keskkonda ja seeläbi oma suurele ekraanile.

Lisaks tänapäevasele tele-
teenusele on ApolloTV-ga võimalik parandada ka enda

telemuusika (Spotify) või mõni välismaine voo-
gedastusplatvorm (Youtube AmazonPrime) koondada ühte lihtsalt ja mugavalt hallatavasse keskkonda ja seeläbi oma suurele ekraanile.

Seega tänapäevane tele-
teenus, mitmed vaataja-
kohad igas seadmes ning
kvaliteetne internet teevad
ApolloTV-st Sinu kodu kõi-
kehõlmava meelelahutustee-
nuse.

Personaalse pakumise
saamiseks jäta kontaktid
aadressil liitu.apollo.tv või
võta ühendust ekirjaga lii-
tu@apollo.tv või helista töö-
päevadel vahemikus 08.00
– 20.00 ja laupäeviti 08.00-
12.00 telefonil +372 620
7778:

BAREM

Barem OÜ on Saeu asuv matustarbeid tootev gasell ettevõtte, mis ekspordib üle 95% oma toodangust.

ETTEVÕTTEGA ON OODATUD LIITUMA

LAOEKSPERT

TÖÖÜLESANNETEKS on kaupade komplekteerimine, pakkimine ja kontroll.Kaupade vastuvõtmine ning laadimine. Laovarude jälgimine ja materjalide tellimine.

SOBIV KANDIDAAT ei karda füüsilist tööd on õpihimuline ja avatud uutele väljakutsetele. On hea planeerimisoskusega ning valmis iseseisvaks tööks.

Töökoha asukoht: Saeu, Tule 29/1
Kandideerimiseks saada CV: info@barem.ee

SEINASTSEINA OÜ



**AIA- JA
KODU-
KAUPADE
HOOVIMÜÜK**

**Möödu tn.16, Saeu linn
Aprillis, mais ja juunis igal laupäeval
kell 10-15. Info: 51992681**

**Meie koduleht facebookis:
SEINASTSEINA OÜ**

STORZ

KARL STORZ – ENDOSKOPE

Otsime oma ettevõttesse:

- KOOSTAMISSPETSIALISTE
- TOOTMISE MEISTER
- TOOTMISE KOOLITAJA
- LAOTÖÖTAJA

MEIE JUURES TÖÖTAD ESMASPÄEVAST REEDENI!

SAADA OMA CV: marit.hobemagi@karlstorz.com, tel. 56 605 580

ASUME ADRRESSIL: Pärnu mnt. 556b (Urda peatus) Laagri, Saeu vald, 76401 Harju mk.

ENEFITI KIIRE INTERNET – MUGAVUS SINU KODUS!

Enefit Connect jätkab Saeu vallas valguskaablivõrgu väljaehitamist, mis toob kodudesse senisest palju kiirema interneti- ning teleühenduse. Valguskaablil põhineva ühenduse kvaliteet ei sõltu teistest kasutajatest, ilmastikuoludest ega levist ning selle kiirust saab tehnoloogiate arenedes veelgi suurendada.

ENEFIT-VALGUSKAABLIVÕRGU EELISED:

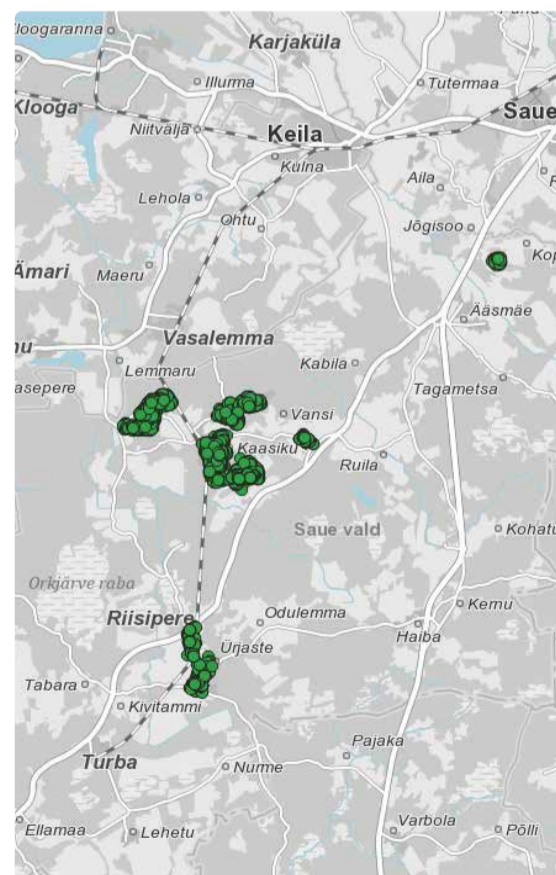
- kuni 1000 Mbit/s kiirusega internet ja TV
- valid ise interneti- ja teleteenuse pakkuja
- saad teenusepakkujat igal ajal vahetada
- ühekordne liitumistasu 199-249 eurot, tasumine kuni kuue osamaksega
- riigi toetusega aadressidele on kaabli tupp toomine esimesel liitumisperioodil TASUTA

„Valguskaabel on kõige kiirem ja kindlam lahendus kvaliteetse internetiühenduse tagamiseks. Nii ei pea enam ka hanguva telepildi pärast muretsema,“ räägib Enefit Connecti sidelahenduste üksuse juht Margus Malv. Tema sõnul on oluline, et klient valib ise meelepärast interneti- ja teleteenuse pakkuja ning võib seda vajadusel vahetada. „Tänu operaatorist sõltumatu võrgule saab sidekulusid hoida täpselt nii madalal, kui turg hetkel lubab. Saeu vallas pakuvad televisiooni- ja internetiteenust näiteks Telia, Elisa ning Tele2.“

Saeu valla elanikud on võimalik Eesti Energia veebilehel (energia.ee/kiireinternet) üle kontrollida, kas tema aadress kuulub Enefiti kiire andmesidevõrgu ehitusplaanidesse. „Kui veel ei kuulu, võib sealsamas soovialduse esitada. Nii saab meie jaoks selgemaks, kus huvi veel on. Arvestame sellega oma edasistes arendusplaanides,“ lubab Margus Malv.

Sõltumata riiklike toetusmeetmete muutumisest, läheb Enefit Connect kiire internetivõrgu rajamisega edasi. Inimesed, kes saavad liitumispakumise, võivad sellest julgelt kinni haarata.

Nende jaoks, kes täna Enefit Connecti kiire internetivõrgu kaudu teenust kasutavad, ei muutu midagi.



Saeu vallas on liitumisvõimalus olemas **3370** aadressil. Liitumislepingul on märgitud ka kuupäev, millal valguskaablivõrk konkreetsele tarbijale jaoks valmis saab.

Liitumine on juba avatud **Hüürus, Riisiperes, Kaasiku külas, Vansil, Laitses ja Kibuna külas.**

Laitse külas ja Turba alevikus kestab liitumise esimene voor kuni 4. maini, **Koppelmaa külas** saab uuesti liituda alates 4. juulist.

KIIRE INTERNETIVÕRGUGA LIITUMISEKS:



Esita sooviavaldus
Kontrolli enda aadressi ning liitu teenusega



Sõlmi leping
Kõige mugavam on seda teha e-teeninduses



Algab ehitus
Teavitame sind ehituse algusest, võrgu ehitus kestab kuni kaheksa kuud



Liitumine on valmis
Anname teada, kui võrguühendus on loodud



Vali sobiv operaator
Sõlmi leping operaatoriga ning naudi kiiret interneti

Lisainfo ja sooviavaldused: www.energia.ee/kiireinternet

Enefit

TEENUS

SAUE LOOMAKLIINIK. Avatud E-R 15.00-19.00. L, P suletud. Telefon 6003382, info@sauekliinik.ee. Vältimaks asjatut ootamist, palume kliiniku telefonil aeg ette registreerida! Koduvisiitid.

Aastaringne OHTLIKE PUUDE lõikus ja hoolduslõikus. Väljaõppinud puudelangetajad parima hinnaga. Puude üldseisundi hindamine ja konsultatsioon on tasuta. Tel 513 3458, www.ohtlikpuu.ee, info@ohtlikpuu.ee

Kogenud puuhooldajad teostavad ohtlike puude raiet ja puude hoolduslõikust. Teostame puude tervisliku seisundi hindamist. SOODSAD HINNAD. Telefon 5220321, www.arbormen.ee.

Katuse-, fassaadi-, üldehitus ja viimistlustööd. Kortermajade renoveerimine MTR EEH011474. Pakume erinevaid lahendusi hoonete ja majade ehitusel. mehitus@gmail.com 53529476

Korstnapühkija ja pottsepa teenused; ohtlike puude/okste langetamine; viljapuude lõikamine; lume koristamine; heki lõikus ja pügamine. Tel. +372 5348 7318, e-post igor@inkteenused.ee

Fekaalivedu kogumiskaevude tühjendus! Helista ja küsi pakkumist tel 53 468 430

Telli Arborist. Ohtlike puude langetamine, puuhooldustööd, kändude freesimine. Tel: 5690 2116. E-mail: Loodushooldus@gmail.com

VILJAPUUDE LÕIKAMINE. Murude, istutusala ja hekkide rajamine ning hooldus, ohtlike puude langetus. Vaata lisa: <https://mljhaljastus.ee/> ja küsi pakkumist info@mljhaljastus.ee või tel. 56910487.

Hekkide pügamine soodsalt ja hoolsalt, vajadusel okste äravedu. Tel 5302 8158

Aitame ehitusloa projektiga. Tel. 54390520. maja-paberid@gmail.com

MÜÜK/OST

Müüa toored ja kuivad lõhutud küttepuid ko-haletoomisega, lepp, sanglepp, kask, metsakuiv okaspuu. Kuivad segalehtpuud võrkottides 40l (5-25 cm.) hind 2.5 eurot kott. Hinnad ja tellimine kodulehel www.pakhalupuu.ee või tel. 5099598. Email: pakhalupuu@gmail.com

Kuiv okaspuu al 60 €/rm, kuiv kask al 65 €/rm, kuiv haab al 55 €/rm, mähk haab al 42 €/rm, mähk okaspuu al 48 €/rm, Pikkus 30, 40, 50 cm. Tel 516 4278

Ostan kasutult seisma jäänud või kiirmüügihinnaga sõidukeid. Toimivaid, avariilisi, riketega, arvelt maas, vanu ja lihtsalt kasutult seisvaid. Koha peal kiire vormistamine ja tehing. Pakkumisi ootan seisvauto@gmail.com või 56188671 Järgi tulen puksiiriga ja tasun sularahas. Vormistan ja arvelt maha võtan ise. Vaata lisaks www.seisevauto.ee

Ostan Teie sõitva, või seisma jäänud sõiduki. Sobivad igas seisukorras masinad: sõiduauto, kaubik, maastur, veoauto, traktor, mootorratas jne. Tel: 56721410

Ostan kokku autosid. Sobivad igas seisukorras. Autode arvelt kustutamine. Järgi tulemine puksiiriga. Telefon 53451955, e-mail autosober@gmail.com. Kuulutus ei aegu.

Kartuli ja köögivilja kojuvedu. Gala, Laura kartul, porgand, sibul, peet, kapsas. Telefoni number +372 58346809

VANARAUA TASUTA ÄRAVEDU. Plekk, torud, vinklid, postid, aiavõrk, pesumasinad, pliigid, vannid, mahutid, tööriistad, mootorid, akud, kaablid jne. Külmikud, telerid - äravedu alates 10€. Tel 55505017.

Ostan kasutusest jäänud seisva sõiduki. Võib olla rikkera, remonti vajav. Sõiduauto kaubik või maastur. Võtan arvelt maha. Oodatud kõik pakkumised. Kiire tehing ja vormistamine. Tel 53654085 skampus@online.ee

Sõidukite kokkuost. Maksame kuni 90 % turuhinnast. Küsi pakkumist! www.abauto.ee või 56615766

KINNISVARA

OÜ ESTEST PR ostab metsa- ja põllumaad. Tel 50 45 215, 51 45 215, info@est-land.ee

Otsin kevadeks Sauele või Saue lähimbrusse müüdatav 1- kordset uumat maja või elamumaad tsentraalsete kommunikatsioonidega. tauno.omanik@mail.ee

Soovin osta garaazi Saue linnas või Saue vallas. Võib olla remonti ja koristamist vajav. Aitan kolida ja soovi korral utiliseerida garaazis olevad asjad. Hind kuni 15000.- ja tehing kiire. Telefon: +372 53 004 024. E-mail: info@htmk.ee

Üürida juuksurile või ripsmetehnikule sisustatud rendipind Keilas, väga hea asukohaga. Hind soodne!!! Helista 53304994

Müüa kanaliga garaaziboks Saue linnas Kuuseheki tn 25. Hind 20 000.-. Info telefonil 56 471 844

TÖÖ

Handler OÜ Keila lähisel pakub tööd elektrikilpide montööridele. Vajalik hea tehniline taip, varasem kogemus kilpide monteeringuna ja tehniliste jooniste lugemise oskus. Võimalik nii täis- kui osaline tööaeg/ lisatöö. Info: 5020660, marko@handler.ee

Pakume tööd abitöölisele osalisele tööajaga. Põhitöök on kaunistuste triikimine toodetele (jakid, retuusid, seelikud, kleidid). Asume Saue, Kasesalu 12. Aneri Sport OÜ, anerisport@gmail.com, +3725137705

Mängukool

ALANUD ON LASTE VASTUVÕTT SÜGISEL SAUE NOORTEKESKUSES ALUSTAVATESSE ARENDUSRINGIDESSE

- EELKOOL 6-7 a. lastele
- MÄNGUKOOL 4-5 a. lastele
- MÄNGURING 0,8-3 a. mudilastele

Jätuvad **LASTE HOMMIKUD** Jõgisoo seltsimajas 4-7 a lastele iga kuu viimasel pühapäeval

Lisainfo ja registreerumine www.mangukool.ee või tel. 5120730

Mängukool

JÕGISOO SELTSIMAJAS TOIMUB SELLEL SUVEL TAAS NELI LAAGRIVAHETUST!

PIPI LAAGER 5.-7 A. LASTELE

27.06-1.07, 25.07-29.07 Hind mai lõpuni 135€, alates juunist 145€

SEIKLUSLAAGER 7-10 A. LASTELE KOOS ÜHE ÖÖBIMISE JA ÖÖKINGOGA

11.07-15.07, 8.08-12.08 Hind mai lõpuni 155€, alates juunist 165€

Lisainfo ja registreerumine www.mangukool.ee või tel. 5120730

Raid & Ko
www.raid.ee

KADRI ALLASTE
aasta maakler

+372 5661 1103
kadri@raid.ee

Väli hea maakler!

KINNISVARA OST-MÜÜK-ÜÜR
KONSULTATSIOON TASUTA!

Lahkunud on Saue ja Vanamõisa ajaloolise mälu kandja, hea sõber ja seltsingukaaslane

AINO TAMM

Siiras kaastunne lähedastele.
Saue Kodu-uurimise Seltsing

Avaldame sügavat kaastunnet lähedastele

MAI ENDLA

lahkumise puhul
Saue Vallavalitsus
Saue Vallavolikogu

Armastatud näitlejannat ja toredat majanaabrit,

HELENE VANNARIT

mälestavad ja jagavad lähedaste leina.
Kuuse tn 26 maja elanikud.

Avaldame sügavat kaastunnet lähedastele

AINO TAMME

lahkumise puhul
Saue Päevakeskus

Seltsing Tammetõru mälestab oma asutajaliiget

AINO TAMME

ja avaldab kaastunnet omastele.

Sügav kaastunne lähedastele

AINO TAMME
kaotuse puhul

Vanamõisa ja Alliku küla eakad ja MTÜ Vanamõisa küla

Meie siiras kaastunne Anu Laurile ja tema perekonnale kalli abikaasa, isa ja vanaisa

HANNES LAURI

kaotuse puhul.
Kolleegid Saue Gümnaasiumist

Üks tee on lõpuni käidud,
Üks süda on vaikinud.

Sügav kaastunne perekond Ego Kaseorule kaksikvenna

EIK KASEORG
kaotuse puhul.

Leinavad: Henn Vaher ja Madis Saks peredega.

Südamlik kaastunne Karinile, Karlile ja Jürgenile isa ja vanaisa

KARL SUURE
surma puhul

Eve, Heli, Malle ja Merike

Kallis Anu oleme Sinuga mõtetes kalli

ABIKAASA
kaotuses

Sinu klass ja lapsevanemad aastatel 2017 - 2021

Mälestus püha
Sinust hinge jääb helge ja hea
Meie mõtetes püsib Sa üha
elad edasi meie seas

MAI ENDLA

Südamlik kaastunne Kadri perega
Hüüru eakate Selts Sügiskuld

Koosoldud hetki meilt keegi võtta ei saa,
head südant ei mata ka külmunud maa....

Südamlik kaastunne Kadri perega kalli ema

MAI ENDLA
surma puhul.

Mare, Külli ja Elin peredega

Südamlik kaastunne emale ja õdedele abikaasa ning kalli isa

ALPO GREEBE
ootamatu lahkumise puhul.

Liis perega

Leinan kauaaegset sõpra

ELEONORA ÜTT

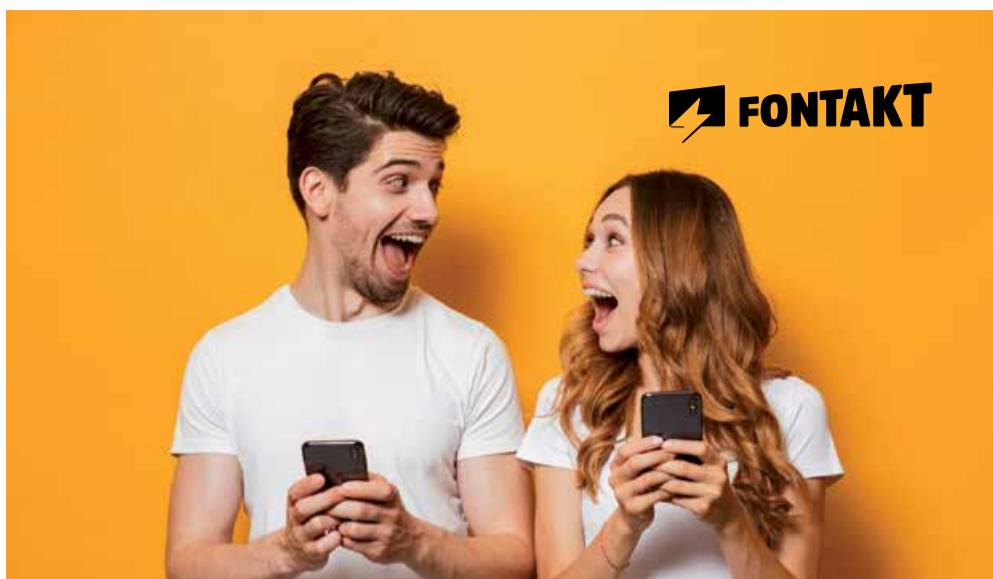
Avaldan sügavat kaastunnet tütre ja poja peredele kalli ema ja vanaema lahkumise puhul.

Asta-Lea

Mälestame ja hoiame südameis Sügiskulla pikaajalist eestvedajat

MAI ENDLAT

Kaastunne lähedastele
MTÜ Hüüru Külaselts



Otsime oma tiimi hakkajaid ja rõõmsameelseid **TELEFONIASISTENTE**

Kui sa oled hea ja julge suhtleja, omad arvutiga töötamise kogemust, hindad töötamist suurepäraselt meeskonnas, siis just SIND me otsimegi.

Pakume:

- kaasaegseid töövahendeid
- koolitusi ja väljaõpet
- võimalust töötada nii Saue kui ka kodukontoris
- fikseeritud palka EUR 1000 bruto + boonused
- ühisüritusi 3-4 korda aastas

Palun saatke CV e-mailile: annika@fontakt.com või kandideerige läbi meie kodulehe www.fontakt.com/tule-toole. Sobivate kandidaatidega võetakse ühendust



„Meil on hubane sussikontor, soojad inimesed, tasuta kohv ja me sorteerime prügi!“

Birgit, keskkonnaspetsialist

Kui juhtud juba kergelt kevadlainel, näpud mullas, mõtteid mölgutades tundma, et rubriigis „töö“ on huvi jäänud hillitsetuks ja vajaks midagi uut, siis pakume Sulle Mandri-Eesti suurimas vallavalitsuses kasvõi kohe käiguvahetust kõrgemale - tule meile

KESKKONNASPETSIALISTIKS

SOBID MEIE SELTSKONDA, KUI

- Sul on sisemist põlemist ja soovitatavalt ka kogemust keskkonna teemadel;
- tunned vajalikke seadusi ja oskad kirjutada temaatilisi dokumente;
- Su tudengiaeg on seljataga ja paberid taskus (või vähemalt hoomatavas kauguses);
- Sul on tiimitöö veregrupis, aga funktsioneerid tulemuslikult ka soolot pannes;
- pinge SIND ei murra, vaid käivitab;
- kontakte lood vabalt ja suhtlemisel subtiitrid ei vaja.

SINU PEAMISTEKS TÖÖÜLESANNETEKS ON

- tegeleda jäätmeteemadega, riigihanke lepingutest kuni üleajavate prügikastideni;
- tagada, et iga puu terves vallas oleks maha raiutud rangelt põhjendustega;
- anda lube (või siis neist keelduda) puurkaevude ehitamiseks;
- hinnata mõjusid, mis keskkonnale ohtlikud võivad olla nii maa all, vees kui ka õhus;
- olla asjalik partner, kui riik tahab mõnes keskkonnateemas valla arvamust või seisukohta;
- koostada kõigi nende teemade kohta vajadusel ametlikke dokumente.

HÄID INIMESI ME HOIAME JA HEA TÖÖ EEST MAKSAME NING LISAKS SAAD MEIE JUURES

- oma tööloiku ise kujundada ja arendada;
- pikalt puhata (35 päeva ametlikku puhkust);
- soodushinnaga sporti teha ja füüsilist turgutada;
- kui vaja, võid võtta tasustatud „jää koju, saa terveks päeva“;
- osaleda ägedatel siseüritustel;
- leida kolleegides sõpru ja „oma“ inimesi.

TÖÖAEG: täiskoormus

TÖÖASUKOHT: Kütise 8, Saue linn

TÖÖLE ASUMISE AEG: kokkuleppel

LISAINFO: ehitusosakonna juhataja Triin Masing +372 526 3894

Pakutavale ametikohale kandideerimiseks esita CV, motivatsioonikiri ja palgasoov hiljemalt 4. aprilliks läbi portaali või e-posti aadressile personal@sauevald.ee.



Tule Tööle!

Otsime oma meeskonda:

Lukksepp
Keevitusroboti operaator
Masinate koostaja
Ehitus- remondimees

Kirjuta: personal@sami.ee
Helista: +372 51 976 863



Toitlustusettevõtte
Baltic Restaurants
Estonia AS pakub tööd
**TOITLUSTUS-
TÖÖTAJATELE**

Saue vallas ja Harjumaa.
Peresõbralik tööaeg E-R!
Täpsem info
tööpakkumiste kohta
telefonil: 57446011 ja
Tööootab.ee



Turbas Pargi 1-34
Jumalateenistus

Pühapäeval
kell 11:00

Teie majal puudub **KASUTUSLUBA?**

AITAME TEID!

Tel: 5699 3014

info@ehitusdokument.ee
www.ehitusdokument.ee

MINU TÖÖ
ON TAGADA SINULE
PARIM TEHING!

KUI PLAANID KINNISVARAGA
TEHINGUID VÕID MIND USALDADA!

PILLE SILD
KUTSELINE KINNISVARAMAAKLER

52 98 909
pille.sild@uusmaa.ee

UUSMAA | Capital

PROJEKTEERIME,
TOODAME JA PAIGALDAME

aiaekspert
since 2002

PUITAED METALLAED VÕRKAED
VÄRAVAD AUTOMAATIKA

PIIRAME MÕNUGA
www.aiaekspert.ee

e-pood:
www.eaed.ee

eaed.ee

Laitse Rally Park

PAKUME TÖÖD

- ▶ Müügi- ja turundustiimi
- ▶ Kardikeskusesse
- ▶ Lastealale
- ▶ Autokooli
- ▶ Koristustiimi

LaitseRallyPark asub Saue vallas Hingu külas.
Info: info@laitserallypark.ee või 671 6067

postkastid24.ee
POSTKASTID KORTERMAJADELE

PAIGALDAJA

Pakume tööd kohusetundlikule inimesele.
Kontor asub Laagris

Töö sisu:

- * Postkastide, käsipuude, ehitusaedade, aknarestide ja piirete paigaldus.
- * Liikuv töö. Enamasti Tallinnas ja Harjumaa. Vajadusel ka pikemad sõidud üle Eesti.
- * Eelnev kogemus antud valdkonnas ei ole vajalik.
- * Paindlik graafik (sobilik üliõpilasele).

Rohkem infot:
www.postkastid24.ee/toopakumine
info@postkastid24.ee

HALDJA TN 2, SAKU VALD



www.kv.ee/3399125

VÕTA ÜHENDUST

+372 55 676 123
valmar@kuldakalake.com

MÜÜA KODU

Partner

Müüd kinnisvara?
Meie aitame.

1PARTNER.EE



Lauri Esko
505 0312

Garmen Heinsalu
505 2088

Salong Sinu lemmikule!

Juuliku tee 3, Juuliku, Saku vald

Johanna Grooming

565 9996



TALLINNA KREMATOORIUM

PAKUME KÕIKI MATUSETEENUSEID
HAUA-, URNI- JA
TUHASTAMISMATUSED
MATUSE VORMISTAMISE
VÕIMALUS INTERNETIS
KORRALDAME MATUSEID ÜLE EESTI
ÖÖPÄEVARINGNE TRANSPORT
KAKS KABELIT

www.krematoorium.ee
telefon 623 8808 (24h)
Pärnamäe tee 36
Tallinn



AKNAKATE
www.aknakate.ee

Sinu müügiesindaja
Saue vallas



**Hanna Liisa
Maria Nõgols**

+372 566 33 484
hanna@aknakate.ee

Tekstiilkardinad
Rulood
Voldikkardinad
Terrassimarkiisid

SW / Standwood
Quality from nature

Standwood OÜ toodab saunamaterjale, mis kaunistavad sauna- ja spaaruume nii Euroopas kui mujal maailmas.

Tule meile tööle!

- ✓ Tootmistööline
- ✓ Staabeldaja
- ✓ Liimija
- ✓ Termotöötlusoperaator
- ✓ Hõövlioperaator
- ✓ Tõstukijuht

Pakume väljaõpet kohapeal. Töökoht on Tallinna lähedal Saue vallas Alliku külas.

Võta julgelt ühendust!
Tel 5307 2070
personal@standwood.com
www.standwood.com

TALLINNA KÜTTELADU
TALECO

HARJUMAAL TASUTA TRANSPORT!
Info ja tellimine
51 36 999
www.kytteladu.ee info@kytteladu.ee

PUITBRIKETT **PELLET**



KAMINAPUUD

EESTI SUURIM VALIK KÜTTEMATERJALE!
PUITBRIKETT • KAMINAPUUD • PELLET
KIVISÜSI • TURBABRIKETT • GRILLSÜSI

ARVUTIHOOLDUS
arvute ja lisaseadmete müük ja hooldus otse Saue südames

TEL: +372 52 55 363

Komplekteerime, puhastame, hooldame ja remondime laua ja sülearvuteid. Kohapeal olemas erinevad tarvikud ja komponendid.

Asume Pärnasalu 19 1. korrusel
T,N,R 10-17, muul ajal kokkuleppel

info@seccam.eu www.seccam.eu

Seoses töömahu suurenemisega ootab Tehnikakeskus OÜ oma meeskonnaga liituma

TEHNIKAKESKUS.EE
müük hooldus remont rent

KLIENDITEENINDAJAT KEILA ESINDUSSE

Sinu peamised tööülesanded saavad olema metsa- ja aiatehnika müük müügisaalis, klientide nõustamine, abistamine ja neile parimate lahenduste pakkumine, kauba tellimine ja vastuvõtt, kaupade müügiks ettevalmistamine ning väljapanek müügisaalis.

Tule tööle Tehnikakeskuse Keila esindusse!

Tehnikakeskus OÜ pakub Sulle:
väljaõpet tööde teostamisel huvitavat ja arendavat tööd muhedat ja teadlikku kollektiivi müügikoolitusi ettevõttesisesed soodustusi ja üritusi

Ootused Sulle:
vähemalt keskharidus oled kohusetundlik, korrektne ja sõbralik sulle meeldib suhelda ja küsimustele lahendusi leida sul on tehnilist taipu ning huvi aia- ja metsatehnika vastu valmisolek töötada mõnel laupäeval hea arvutikasutamise oskus oled valmis õppima

Kasuks tuleb:
eelnev teeninduskogemus tehnika valdkonnas vene ja inglise keele oskus tehniliste jooniste lugemise oskus

Tehnikakeskus OÜ Keila asub Keilas Haapsalu mnt.57.
Lisainfot küsi 518 5589 või keila@tehnikakeskus.ee

Naistevõtte elu

KÕIK MATUSETEENUSED KEILAS

Eesti soodsaim tuhastusmatus, kabel, peielaud, ööpäevaringne lahkunu transport

Memoris
Krematoorium ja matusebüroo

Keila Pargi 30 • TASUTA LÜHINUMBER 16200 • www.memoris.ee

LAAGRI LOOMAKLIINIK
ASUME LAAGRIS VAE 2/1



TEL. 5507267
WWW.LAAGRILOOMAKLIINIK.EE

Küttematerjali müük!

- pellet
- brikett
- küttepuid

Tasuta transport Tallinnas ja lähiumbruses!

www.puu24.ee +372 520 00 93



Eesti Puu
Estonian Wood

HEAD HINNAD SAUE KAUBAKESKUSES



Pann Granite 20cm



21.90 **-27%**
15.90

Finish All-in-1
Nõudepsutablid 50tk

14.99 **-44%**
8.35 0.16/tk

Naistesukkpüksid
Golden Lady**-20%**Kodune kotletisegu
500g Maks&Moorits

3.10 **-23%**
2.39 4.78/kg

Lastevorst 300g
Maks&Moorits

1.15 **-26%**
0.85 2.83/kg

Karastusjook Coca-Cola
4x0,25L purk

1.75 **-43%**
0.99 /L +pant 0.40

Pagarini
Küpsisetaignad 400g
-juustuga; -karamellitükidega;
-šokolaaditükidega

3.15 **-25%**
2.39 5.98/kg

Lavašširullid singiga
400g Rõõmu KöökPakkumine kehtib:
29.04-04.04

6.99 **-29%**
4.99 12.47/kg

Tiramisu kook 470g
Rõõmu KüpsetuskodaPakkumine kehtib:
29.04-04.04

8.90 **-17%**
7.39 15.72/kg

Saare jogurtikreemid
400g
-mango; -ahjuõuna; -virsiku

2.30 **-24%**
1.75 5.00/kg

Kohvi-koorejäätis
"Vana Tallinn" 700ml

5.79 **-31%**
3.99 10.50/kg

Hullult hea segu 1kg
NäksNäks

13.99 **-43%**
7.99 /kg

Ja lisaks leiad meie kauplustest vähemalt 700 soodustust!

www.keilat.ee

Haapsalu mnt 57b, Keila



Tere. Mina olen Heikki ja ma olen alates aastast 2013 juhtinud **Nords grupi** Tallinna tootmishast. Kogu selle aja oleme süsteemselt arendanud tootmisvõimsusi ja meie tubli meeskond on seadnud endale eesmärgi olla oma tegevusvaldkonnas Euroopa parim tarnija. Mitte teine, ega ka kolmas, vaid lihtsalt parim.

Oleme avamas uut tootmishast Sauele käesoleva aasta suvel. Ikka selleks et areneda ja kasvada. Kui sul on tehnilist taipu ja kui sa tahad koos meiega panustada tootmise arengusse, siis kutsun sind meie meeskonna liikmeks.

Meie Saue tehases leiab tööd nii

**CNC METALLIPINGI OPERAATOR,
LAOMEES, kui ka HOOLDETEHNIK**

Näed enda tulevikku edukas tootmisfirmas? Tule meile vaatama ja teeme koos mõtted teoks.

Aitäh sulle!
Heikki

Tel. 50 13299
e-mail: info@ratas-as.ee
www.nordsinternational.com

Vali
ARENG



**Tule liitu Laagri Rimi
Hüpermarketi perega**

Pakume tööd:

Teenindajatele

- Koos leiame sobiva töögraafiku ja moodustame suurepärase meeskonna!
- Tööle asumine koheselt või kokkuleppel.
- Kaugemalt tulijatele kompenseerime transpordi.

juhataja Ulvile
telefonil 55 514 761 või kirjuta
Ulvi.Kutt@rimibaltic.com

SINU VALIKUID
VÄÄRTUSTADES

