

Turbasse on tublisti investeeritud, nüüd on fookus Riisipere teenustekeskusel  
lk 2-3



Laagri ettevõtja palkas alaealised suveks tööle  
lk 9



Saue jalgpalliklubil on uus toetaja  
lk 14



NR 17 (65) SEPTEMBER 2020

# Saue



# Valdus

KOHALIK  
LEHT  
KOHALIKUST  
ELUST JA  
OLUST



Fotod: Karli Saul

Koolihoovi kogunes kontserdile kenake hulk rahvast – kärulapsi ja teismelisi, ema-isa mõtu, noori ja ka vanavanemaid, tuldi rataste ja koertega, naabrite ja sõpradega. Mõnus suvelõpuõhtu omadega

# Veskimöldre haridusmaja avati rokirütmis ja heas seltskonnas

Veskimöldre haridusmajast on olnud vallalehes juttu varemgi. Et alustati ehitust ja siis pandi nurgakivi ja siis lõpetati ehitus jne. Võib isegi mõelda, et läheb paljaks äkki. Aga ehk siiski mitte.

ANNE-LY SUMRE  
leht@sauevald.ee

Esitaks on tegemist kaua oodatud ja väga vajaliku kooli- ja lasteaia majaga, sest koolikohtade puudus on Laagri ümber kohati varemgi pitsitanud ja uued arendused toovad kooliliskäijaid ju aina juurde. Teiseks on tegemist päris keerulise finantseerimisstrateegiaga, kus ühe laua taha tulid nii erasektor, riik eurotoetustega kui vallavalitsus. Kõik osapooled toksisid Excelsis kokku riske ja võiduvõimalusi, aga ühine meel lõpuks leiti. Kolmandaks on tegemist põneva välimuse ja sisemusega

hoonega – hoburauakujuline maja uhkustab uhke terrassi ja moodsa aatriumiga, seal on palju õhku, kollast värvi ja mingit seletamatut paremaks saamise tunnet.

Ning mis kõige olulisem – maja tuleb leida ühisrühma koolireaalsuse ja lasteaia-mängude vahel, kogukondliku spordiskeene ja miks mitte ka perefestivalide toimumispaiga vahel. Viimast sai juba ka katsutatud, kui ehitajate-rahastajate-töötajate rituaalsele lindilõikamisele järgnes kogukondlik koguperekontsert koolihoovis, kus meeleolu hoidis Eesti parim live-bänd (nii nad ise lavalt väitsid) Traffic.



Linti oli vaja suisa kümmekond meetrit, et kõik osapooled kääridega kallale mahuksid. (vasakult) Laagri kooli direktor Toomas Artma, Veskitammi lasteaia direktor Rita Klein, vallavanem Andres Laisk, rahastaja esindaja Veljo Kuusk Veskimöldre arendajana, Riigi Tugiteenuste keskuse esindaja Terje Kuus, volikogu esimees Harry Pajundi, ehitaja EhitusECO esindaja Priit Õunpuu ja vallamaja poolne ehituse projektijuhth Silver Libe. Lindiotsi hoidsid Möldre majas 1. septembril kooliteed alustanud Robin ja Arno Koidu külast



Rahvast röömustas ansambel Traffic



Head soovid: „Hea haridusmaja annab hea haridusaja. Meeleolukat uue raja tallamist!”



Nägudest ja tegudest on näha, et meeleolu on hea ja küllap leitakse tee tagasi nii kooli kui lasteaeda, nii spordiväljakule kui kontsertidele



## ERASEKTORI ARENDUSPROJEKTID

### Nissi kaupluse uuendamine maksis üle 800 000 euro

Keila Tarbijate Ühistule kuuluv Nissi kauplus ei vastanud omanike seisukohast enam tänapäevase kaasaegse kaupluse tasemele ei oma ostukeskkonnana poolest ega ka kaubanõudluse seisukohast.

„Uuendamise käigus ei jäänud vanast kauplusest midagi järele, kuna maja oli ehitatud omal ajal energiat vähe säästvana ja mitte kõige kvaliteetsemalt. Uue kauplusehoone ehitamisega saime tõsta oluliselt hoone energiatõhusust. Lisaks sellele kasutab uus kauplusehoone nüüd kütmiseks väliskeskonna energiat ja täiendavalt energiat, mida saame kaupluse jahutus- ja külmüsteemidest tagastuva energiana,“ täpsustab ettevõtte juhatuses esimees Olev Mäll.

Kaupluse kaubavaliik suurenes kõikides kaubagruppides üle 40% ja kaupluse sortimenti oli võimalik lisada mahetooteid ja mõningal määral gurmeetooteid, mida vana kaupluse väiksemad riulipinnad ei võimaldanud. Uuenenud kaupluses on klientidel ka riulitele ligipääs mugavam, samuti on mugavam kaupade eest tasumise protsess.

Ka parkla on nüüd suurem ja kaasaegsem, ligipääs kauplusele on nüüd mugavam nii klientidele kui kaubatranspordile.

Kogu investering Nissi kaupluse uuendamisse oli üle 800 000 euro.

## Munalaskme observatoorium kerkis vabatahtlike abil

Munalaskme tähetorn on külalisi võõrustanud juunist alates. Observatooriumi ehitamiseks kulus kolm aastat ja üle 70 000 euro.

See kulu ei sisalda vabatahtlike tööd ega osaliselt ka varustuse maksumust. Sponsorid aitasid ka. „Olen väga tänulik inimeste eest, kes aitasid mul seda tähetorni üles ehitada. Neid oli umbes 800!“ ütleb tähetorni omanik Vladimir Goman.

Enamasti tehti vabatahtlikega kõike oma kätega: kaevati, valati betooni, pahteldati ja värviti. Goman ise pidi ühendama töö observatooriumis oma põhitööga ja seetõttu polnud tal kolme aasta jooksul ühtegi vaba päeva.

Õises taevas on uurimist palju: galaktikad, udugogud, täheparved ja päikesesüsteemi planeedid. Torni on paigaldatud teleskoop, mis suurendab kuni 300 korda. Aga ka päeva ajal saab uurida näiteks päikest spetsiaalse teleskoobiga.

Tähetorni ekskursioon maksab 10 eurot inimese kohta ja külastus tuleb eelnevalt broneerida. Kupliga tähetorni korrusel pole palju ruumi, sestap on grupi maksimaalne suurus 10 inimest.

„Plaanime teha ka astronoomilise fotograafia erikursuse. See peaks olema väga põnev,“ ütleb Vladimir Goman.



Foto: Vladimir Goman

Munalaskme observatoorium avati ilutulega

# Nissi kandi arengud: neli renoveeritud maja, kaks kohendatud külakeskust ning mitmeid kilomeetreid teeparendust. Ja rong ka

Kõige rohkem on viimastel aastatel investeeritud Turbasse. Aga jagunud on ka küladesse ning praegu on põhifookus Riisipere teenustekeskusel.

ANNE-LY SUMRE  
leht@sauevald.ee

### TURBA

Turbas Tööstuse tänaval on kooli vana ühiselamu seisnud aastaid tühjana. Nüüd ehitatakse see ümber **munitsipaalmajaks**, kuhu tuleb 20 korterit, rahastus tuleb KredExi üürimajade programmist. Kahekordses majja tulevad erinevas suuruses korterid, esimese korruse osadest korteritest saab astuda otse õue met-saalusele terrassile. Esimesele korrusele tulevad ka invasisustusega eluruumid. Üürimaja on suunatud peamiselt mobiilsele tööjõule. Valmimisaeg on jaanuar 2021.

**Turba kooli staadioni** nimetas üks võllarook enne ümberehitust „kahe väravaga heinamaaks“. Kas nüüd just nii, aga selle kaasajastamine maksis üle 200 000 euro tõesti. Nüüd on 400-meetrise staadioniringil maas kaks rada ja tartaankate, korraliku murukatte ja staadionarsete väravatega jalg-palliväljak, tartaankattega korvpalliplats, liivakattega rannavõrkpalli- ja rahvastepalliplats ning väljõusaal nelja treeningseadmega. Juba 12. septembril on staadionil kavas korraldada avamisüritus koos kuulitõukevõistlustega Eesti tippude osalusel. Lisaks sai Turba kool HEV (hariduslike erivajadustega) laste toetusmeetme kaudu õuealale uued kiiged ja tasakaalurajad.

Rahaliselt kõige suurem investering vallaeelarvest – ca 1,9 miljonit – pannakse aga peamiselt maa alla. Ale-viku põhjapoolses osas kuni raudteeni uuendatakse Turba **ühisveevärgi- ja kanalisatsioonitorustikud**, mille



Foto: Erik Riikoja

Turbas on renoveerimisel kooli vana ühikas, maaalused vee- ja kanalisatsioonitorustikud, uuendatud on staadion, kultuurimaja ja Nissi Trollide maja ja jaama sõidab rong

	INVESTEERING	FINANTSEERIJAJ
Turba ÜVK esimene etapp (2021)	1 910 226	80% KIK, 20% vallaeelarve
Jaama tänav ja parkla Turbas	210 000	Vallaeelarve
Turba kultuurimaja	70 000	Vallaeelarve
Nissi Trollide maja Turbas (fassaad, vundament)	160 000	60% PRIA Leader ja 40% vallaeelarve
Nissi Trollide maja Turbas (katus)	51 789	60% PRIA Leader ja 40% vallaeelarve
Turba staadion	217 865	Vallaeelarve
Turba munitsipaalimaja (2021)	1 200 000	KredEx 50%, vallaeelarve 50%
Rongiühendus Riisipere–Turba	7,72 miljonit	Riigieelarve
Turba katlamaja lammutamine	17 000	KIK 90%, vallaeelarve 10%
Turba lasteaed (2021)	750 000	52% riigieelarve, 48% vallaeelarve (kinnitamata)
Riisipere teenustekeskus (2021)	2 255 590 (lisandub sisustus)	Vallaeelarve
Riisipere – Nurme tee ja jalgrattatee	1 287 800	97% maanteeamet, 3% vallaeelarve
Metsa tee jalgte	38 500	Vallaeelarve
Riisiperes Veetorni tee parendamine ja parkla jaama (2021)	30 000	Vallaeelarve
Jäätmeplats Riisiperes	15 000	Vallaeelarve
Saidafarmi ja Kuivati tee Lehetus	Ca 80 000 (hange pooleli)	30% vallaeelarve + 70% riigieelarve
Lehetu tondilossi lammutamine	45 000	70% KredExi toetus ja 30% vallaeelarve
Seedri, Ellamaa tondilossi lammutamine	15 000	90% KredEx, 10% vallaeelarve
Vilumäe ja Munalaskme küla ÜVK rekonstrueerimine	147 090	70% KIK, 30% vallaeelarve

taga on tuhatkond tarbijat. Projektiga on kavandatud kahe puurkaev-pumpla ning pea 5,8 km amortiseerunud ühisveevärgi- ja kanalisatsioonitorustike rekonstrueerimine ja ühisveevärgi ja/või kanalisatsiooniga liitumise võimaluse loomine seni liitumisvõimaluseta kinnistutele. Valmimistähtaeg on 2021. aasta maikuu

2019. aasta detsember oli Turba aleviku ja ümbruskonna jaoks märgiline. Pärast 24 aasta pikkust pausi **sõitis rong taas Turba jaama**, avati Riisipere ja Turba vaheline 6 kilomeetri pikkune raudteelõik maksumusega 7,72 miljonit eurot. See on esimene etapp Haapsalu

raudtee taastamisest.

Vabariigi Valitsus eraldas selle aasta alguses Eesti Raudteele raha, et minna edasi raudtee projekteerimisega Turbast kuni Rohukülani välja. Täna on Saue vald väljastanud projekteerimistingimused ning Eesti Raudtee paneb kokku esimese projekteerimishan-ke tehnilist osa. Projekteerimishange hõlmab rööbastee ja rajatiste projekteerimist Saue valla ulatuses. Lisaks projekteeritakse riigimaantee nr 9 Ääsmäe–Haapsalu–Rohuküla ning Ellamaa raudteeviadukti ristumise lahendust.

Oma panuse andis ka Saue vald, ehitades valmis

jaama juurde pargi ja **reisi parkla ja Jaama tee rattatee**.

**Nissi Trollide maja** fassaad oli enne väga väsinud, tuul ulus uhkelt musitseerimisele kaasa. Nüüd, peale remonti, on see aga nagu piparkoogimaja jõulukaardilt. Puna-valgetriibuline uus fassaad, vundament, aknad – seintest enam tuul läbi ei tõmba.

Septembris alutati juba ka uue projektina katuse vahetamisega. Mõlemad projektid said rahastuse 60% ulatuses Leader-meetmest ja 40 protsendiga toetab vald.

Teinegi kultuuriasutus sai Turbas uue kuue. **Kultuurimajas** tehti peaaegu et



Foto: Erik Riikroja



Foto: Mari-Liis Simovart

Nissi Trollide hoone on peale remonti nagu piparkoogimaja jõulukaardilt. Puna-valgetriibuline uus fassaad, vundament, aknad – seintest enam tuul läbi ei tõmba



Foto: Erik Riikroja

Kõige suurem Riisipere aleviku arendusprojekt on praegu mõistagi kultuurikeskuse uueks ehitamine

kapitaalremont – kõik, mis mädanenud, sai välja vahetatud. Nüüd on nii, et laed ei tilgu enam läbi, maja peab tänu uuele küttesüsteemile paremini sooja, põrandatest läbi ei kuku. Ka sai fuajee värskendatud ja fassaad osaliselt uue vooderduse ja soojustuse. Rahalises mõttes ei olnud küll väga kulukas projekt, aga ehituslikult kaunis keeruline.

Vahel on oluline ehitamise asemel hoopis lammutada. Nii sai KIKi toetusel lammutatud üks kolemajä – **Turba vana katlamaja**.

Ka **Turba lasteaias** on lähiajal renoveerimisplaanid. Audit on majale tehtud ja on selgunud, et soojapidavuse parandamiseks oleks vaja soojustada seinad, vahetada katus. Valminud ja esitatud on juba ka rahastustootlus kohaliku omavalitsuse hoonete energiatõhusamaks muutmise meetmesse, aga otsust veel ei ole.

#### RIISIPERE

Kõige suurem Riisipere aleviku arendusprojekt on praegu mõistagi **kultuurikeskuse uueks ehitamine**. Maja võeti sisuliselt paljaks, alles jäid vaid trepp ja teise korruse põrandad, välimi-

sed seinad ja mõned seespool ka. Kindlasti säilitatakse see sein, kus oli tuntud Eesti maalikunstniku Elmar Kitse teos „Püha õhtusöömaaeg“. Hoone välisilme saab uueks, aga muutub ka maja funktsionaalsus. Kultuuri tehakse seal edasi, aga juurdeehitusena valmib uus nelja rühmaga lasteaiamaja, rajatakse ka mänguväljak ja 50-kohaline parkla. Majas hakkab tegutsema ka halduskeskus, raamatukogu koos kaugtöökeskusega ja noortetuba.

Kasutusvalmis peaks maja olema praeguse kava kohaselt 2021. aasta alguses. Kui lasteaiad on uutesse ruumidesse kolinud, otsustatakse, mida teha vana lasteaiahoonega. Variante on suures plaanis kolm: maha müüa, lammutada või rendile anda.

Teine suurem investering oli maanteeameti **renoveeritud Riisipere – Nurme tee Haapsalu maanteest poeni** 2,8 km ulatuses, serva rattatee. Ka Metsa tee kõrval rajati kergtee. Teedeprojektidest ootab 2021. aastal ees veel jaama juurde uue parkla rajamine ja sinna viiva Veetorni tee parendamine.

Sel sügisel on valmimas ka **jäämeplats** – korralik asfaltpõhjaga, aiaga piiritletud ja sisenemine on sinna isikutuvastamise alusel. Plats paikneb Allikaoti teel.

#### LEHETU

Lehetu saab sügisega asfaldi alla pea **700 meetrit Saidafarmi ja Kuivati teed**. Ei ole just pikk lõik, aga kohalikus kontekstis oluline. Tegemist on teega, mis teenindab igapäevaselt Seve majatehast, kus 20-30 inimest käivad autodega töö. Teine suurem ettevõtte, mis teed kasutab, on Saidafarm OÜ, kus töötab 26 inimest. Traktorid ja põllutõmasinad ca 1000 hektari teenindamiseks ja toodang liiguvad peamiselt läbi selle tee.

Plaan on tee valmis saada oktoobri lõpuks. Sõidutee kate emaldatakse, ehitatakse uus killustikalus ja paigaldatakse uus asfalt. Finantseering tuleb 70% ulatuses riigi investeringutoetusest ettevõtlusega seotud teede ja transiitteenuste olukorra parandamiseks, valla osalus on 30% kogumaksumusest.

Lehetusse 1971. aastal Saida sovhoosi töötajatele ehitatud 16 korteriga maja oli seisnud juba aastaid tühi, täiesti elamiskõlbmatu, seismise tagajärjel lagunenu, muutunud ohtlikuks ning ümbrust ja maastikupilti ristsustavaks. Saue vald ostis kinnistu ära ja KredExi toetusmeetme abil **lammutas tondilossi maha**.

Lisaks on Lehetus aktiivne külaselts, kes hoogsalt projekte kirjutab ja praegu ongi käimas **külakeskuse remont**. Sama võib öelda Ellamaa küla kohta. Sealgi on kohalik aktiivsem seltskond rahvamaja parendamise ette võtnud (vaata kõrvalolevaid lisalugusid).

## KÜLASELTSIDE ARENDUSPROJEKTID

# Lehetu külakeskus saab uue välisilme, investering ligi 130 000 eurot

Lehetu külaselts tegutseb endises Saida sovhoosi lasteaiahoones ja pakub teenust kõikidele külaelanikele, keda on umbes 200. Oodatud on muidugi ka kogu Nissi kandi rahvas.

Lasteaed tegutses majas aastani 2000 ja siis anti maja seltsile tasuta rendile. Hoone vajab juba siis kapitaalremonti. Alates 2007. aastast on seltsi juhatus kirjutanud KOPile (kohaliku omaalgatuse programmi) projekte siseruumide ja akende värskendusremondiks, välisuste väljavahetamiseks, WC-kompleksi remondiks ja õhksoojuspumba jaoks.

Aga väljast maja kordategemine on võetud ette just viimasel aastal ja töö käib tänagi. Enne renoveerimistööd majas aknaid avada ei saanud, puitraamid olid amortiseerunud ja hoidsid vaevu klaase

koos ning olid hõredad ja lasid tuult läbi. Katuse paikamisega ei olnud enam võimalik veepidavust tagada ja telliskivifassaadist olid osad kivid välja kukkunud.

Nüüd vahetatakse välja katus ja aknad ning fassaad soojustatakse ning kaetakse puiduga. „Parendustöödeks kirjutasin Leader-meetmesse projekti. Taotletud toetussumma on 77 382,31 eurot ja Saue valla kaasfinantseeringu osa on 51 588,21 eurot,“ täpsustab seltsi juhatuse liige Olvia. Tööd peaksid valmima 2020. aasta oktoobriks.

**Varasemalt on remonditud ja värskendatud kööki, selleks on saadud kolmel korral toetust KOPist:**

- 2018–2019 köögi remont, uued valgustid, rulood ja köögitehnika (kohvimasin/perkolaator, nõudepesumasin, õhupuhasti). Toetussumma 1479,39 eurot, vallaelarvest 294,80 eurot.
- 2018–2019 soetati kööginõu. Toetussumma 1878,93 eurot, vallaelarvest 208,77 eurot.
- 2019 jätkati kööginõu soetamisega. Toetussumma 2000 eurot, vallaelarvest 304 eurot.

## Ellamaa rahvamaja on investeeritud ligi 100 000 eurot, tulekul veel umbes 80 000 euro eest investeringuid

„Kohe vahetult pärast valdade ühinemist 2017. aasta sügisel kirjutas Ellamaa külaaktiiv uuele volikogule ja vallavalitsusele pöördumise. Ühelt poolt oli hirm, et maja müüki panakse, kuna tegevused majas olid soikunud, ja teiselt poolt mure kogu küla pärast, sest olime ääremaal. Kuid kõige peamine – mäletasime nii küla vanema kui noorema põlvkonnaga majas veedetud toredaid aegu ja tundsim, et see maja on vaja uuesti ellu äratada,“ meenutab külaseltsi aktivist Marje Suharov.

Saue vald eraldas pöördumise peale suurkaevu ja septiku paigalduseks 2018. eelarvest 10 000 eurot.

Siis võttis külaselts aktiivse poosi – kirjutati taotlused KOPi ja Leader-meetmesse, hakati mõõtma ja projekteerima, toimusid kümned koristus- ja

talgupäevad nii tehnika kui külainimeste kondimootoriga. Leader-programm on toetanud Ellamaal nelja ja KOP kolme projekti.

• 2018. aasta Leaderi sügisvoo- rahastati tänu vee ja kanalisatsiooni olemasolule taotlus tuletite väljaehitamiseks ja esiku remondiks. Toetussumma 18 900 eurot, vallaelarvest omaosaluseks 1600 eurot.

• 2019. aastal ehitati KOPi toetusega vana betoontrepi asemele puidust terrass. Toetussumma 1984 eurot.

• 2019. aastal saadi Leaderi toetust köögi ja saali remondiks 52 700 eurot, lisaks KOPist veel köögisaare ja tehnika ostuks 1998 eurot. Vallaelarvest lisandus omaosaluseks 9100 eurot.

Need tööd on tehtud ja ruumid valmis kasutamiseks.

**Rahastatud projektid, mis valmivad 2020–2021 vastavalt projektide ajakavale:**

• 2019 sügis- ja 2020 kevadvoo- rüst saadi Leader-programmist raha õppeklassi renoveerimiseks, lava soetamiseks ning lavataguse remondiks. Toetussumma 56 276 eurot. 2020. aasta kevadel toetas KOP 2961 euroga kaldtee ehitust. Nende kolme projekti omaosalust 21860 eurot taotletakse 2021. aasta vallaelarvest.

• Veel on jäänud majas üks suur ruum remontida ja sinna plaanitava laste mängutoa jaoks esitab külaselts veel sel sügisel rahataotluse KOPi.

Maja, mis sada aastat tagasi ehitati turbatööliste ühiselamuks ja kus hiljem on olnud kool, raamatukogu ning kultuurimaja, saab loodetavasti täies ulatuses seest renoveeritud 2021. aasta jõuludeks.



Foto: Marje Suharov

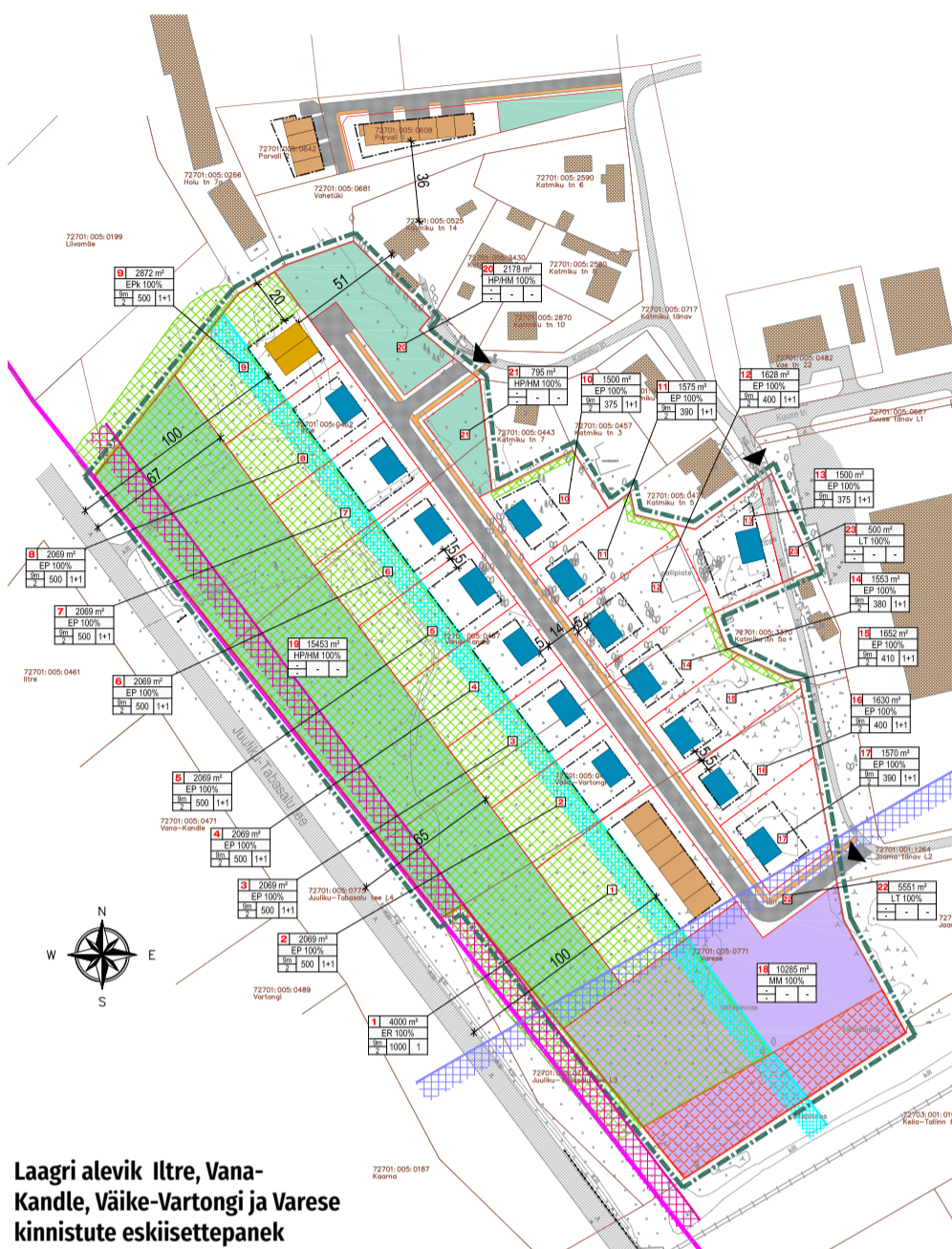
Ellamaa rahvamaja hoovis toimus augustikuu viimasel laupäeval külalpidu Untsakate saatel



# Saue valla ametlikud teated

## TEADE DETAILPLANEERINGU ES- KIISLAHENDUST TUTVUSTAVAST AVALIKUST ARUTELUST

Saue Vallavalitsusele on esitatud taotlus detailplaneeringu algatamiseks **Laagri alevikus Iltre, Vana-Kandle, Väike-Vartongi ja Varese** (72701:005:0462; 72701:005:0467; 72701:005:0491; 72701:005:0771) maatulundusmaa sihtotstarbega kinnistutel. Taotluse juurde lisatud eskiisi alusel soovitakse Iltre, Vana-Kandle, Väike-Vartongi ja Varese kinnistute kruntideks jagamist, sihtotstarbe muutmist elamu-, transpordi- ja sotsiaalmaak (haljasala maak). Elamumaa kruntidele soovitakse ehitusõigust üksikelamute, kahe korteriga elamute ja ridaelamu püstitamiseks. Kokku kavandatakse 23 uut kinnistut, millest 17 elamumaa sihtotstarbega krunti (15 üksikelamut, 1 kahe korteriga elamu ning üks ridaelamu (6 boksiga)). Kokku on kavandatakse 23 eluaset. Lisaks planeeritakse 3 haljasmaa (üldkasutatav maa) krunti ja 2 transpordimaa krunti. Üks kinnistu jääb osaliselt jätkuvalt maatulundusmaa sihtotstarbega. Planeeritava maa-ala suuruseks oleks kokku ca 7,0 ha. Esitatud eskiislahendusega tehakse ettepanek muuta Saue Vallavolikogu 29. novembri 2012. aasta otsusega nr 89 kehtestatud Saue valla üldplaneeringu kohase määrata juhtotstarbega maa, kõrghaljastusega maa-ala ning osaliselt äri- ja tootismaa juhtotstarve osaliselt elamu-, transpordi- ja sotsiaalmaak (haljasala maak). Varese kinnistu jääb osaliselt jätkuvalt maatulundusmaa sihtotstarbega. Kinnistud jäävad Laagri keskuse äärealale ning piirnevad Juuliku-Tabasalu teega. Kinnistud asuvad pikaajaliselt väljakujunenud elamuala (pere- ja ridaelamumaa) ja äri- ja tootismala kontaktvööndis ning on valdavalt kaetud kõrghaljastusega (kvaliteetne männimets). Kinnistud jäävad Saue valla üldplaneeringu kohaselt tiheasustusalale. Osaliselt on taotletavale alale üldplaneeringus määratud äri- ja tootismaa, väikeses osas ka pere- ja ridaelamumaa juhtotstarve ning juhtotstarbeta maa. Saue Vallavalitsus korraldab Laagri alevikus Iltre, Vana-Kandle, Väike-Vartongi ja Varese kinnistute



**Laagri alevik Iltre, Vana-Kandle, Väike-Vartongi ja Varese kinnistute eskiisettepanek**



**Laagri alevik Iltre, Vana-Kandle, Väike-Vartongi ja Varese kinnistute asukohaskeem.**

detailplaneeringu eskiislahendust tutvustava avaliku arutelu **23. septembril 2020** aastal algusega kell 17.00 Laagri halduskeskuse ruumides (volikogu saalis) Veskitammi 4, Laagri alevik. Eskiisettepanekuga on võimalik tutvuda Saue valla veebilehel: <https://sauevald.ee/avalikud-valjapanekud-ja-arutelud>

Lähemat informatsiooni saab planeeringute peaspetsialistilt Maili Metsaotsalt 654 1157 maili.metsaots@sauevald.ee

### PROJEKTEERIMISTINGIMUSTE AVALIK MENETLUS

Saue Vallavalitsus on koostanud eelnõu projekteerimistingimuste määramiseks avatud menetlusena Ääsmäe külas **Aasamäe tn 3** (katastritunnus:

72601:001:295, 3212m<sup>2</sup>, elamumaa 100%) ja **Aasamäe tn 5** (katastritunnus: 72601:001:0298, 3214m<sup>2</sup>, elamumaa 100%) kinnistutel. Taotleja soovib tösta varem planeeritud ±0.00 kõrgsmärki hoonetele kuni 30cm võrreldes Ääsmäe küla Väljavahi, Põllu-Kaevu, Saksa kinnistute, reformimata riigimaa ja lähiala detailplaneeringu sätestatuga (kehtestatud Saue Vallavalitsuse 17. oktoobri 2017. aasta korraldusega nr 790). Kõrgsmärkide töstmise tuleb hiljem välja ehitatud ÜVK tehnorasside tegelikest kõrgsmärkidest, mis hoonete ±0.00 kõrgsmärke töstmata ei võimalda isevoolelt kanalisatsiooni ühendamist liitumispunktidega. Arvamused esitada hiljemalt **19.09.2020** Saue Vallavalitsusse (Tule tn 7, 76505 Saue linn; info@sauevald.ee).

Lähemat informatsiooni projekteerimistingimuste kohta saab Urmas Elmikult telefonil 679 0191, urmas.elmik@sauevald.ee

### DETAILPLANEERINGU KEHTESTAMINE

Saue Vallavalitsus kehtestas 19.08.2020. aasta **korraldusega nr 861 Saue linnas Paju 18** (katastritunnusega 72703:001:0280) kinnistu ja lähiala detailplaneeringu. Detailplaneeringu koostamise eesmärgiks on jagada kinnistu 19-ks üksikelamumaa-, kaheks ridaelamumaa-, üheks tootmis- ja/või laohoone maaning kolmeks parkmetsamaa- ja kaheks transpordimaa sihtotstarbega krundiks ning määrata elamumaa kruntidele ehitusõigust üksikelamute ja abihoonete ehitamiseks, ridaelamumaa kruntidele ridaelamute ehitamiseks ning tootmis- ja/või laohoone maa krundile tootmis- ja/või laohoone ehitamiseks. Transpordimaa krundid kavandatakse juurdepääsuteede ja kergliiklusteede rajamiseks. Planeeringualal on lahendatud juurdepääsud, parkimine ning tehnovõrkude lahendus, esitatud servituutide vajadus ning määratud haljastuse ja heakorra nõuded. Planeeritav hoonete ehitisealune pind on kokku 18 760 m<sup>2</sup>. Planeeritavate hoonete põhimahu katuse kaldeks määratakse 0-45°.

Planeeritav maa-ala asub Saue linna idaservas Jälgimäe

tee, Saue mõisapargi ning Kasesalu ja Paju tänavate tootmisalade vahelisel maa-alal. Olemasolev hoonestus alal puudub. Kinnistu suurus on 12,01 ha. Kehtiva Saue linna üldplaneeringu kohaselt asub Paju 18 kinnistu tiheasustusalas ning planeeritava maa-ala maakasutuse juhtotstarbeks on määratud osaliselt äri- ja elamumaa ning osaliselt puhke- ja virgustusmaa.

Detailplaneeringu materjaliga saab tutvuda Saue valla veebilehel <https://sauevald.ee/kehtestatud-detailplaneeringud-2020>

Lähemat informatsiooni saab planeeringute koordinaatorilt Kaili Tuulikult: telefon 5453 6167, e-post kaili.tuulik@sauevald.ee.

### PROJEKTEERIMISTINGIMUSTE MÄÄRAMINE

Saue Vallavalitsus on koostanud eelnõu projekteerimistingimuste määramiseks avatud menetlusena **Hüüru külas Angerja tee 53** (katastritunnus: 72601:001:0291; 33360m<sup>2</sup> tootismaa 80%, ärimaa 20%) kinnistul. Taotleja soovib nihutada loodesuunal lubatud hoonestusala kuni 5% võrreldes Hüüru küla Angerja tee 51 ja 53 kinnistute ja lähiala detailplaneeringu sätestatuga (kehtestatud Saue Vallavalitsuse 16. mai 2017. aasta korraldusega nr 340). Arvamused esitada hiljemalt **19.09.2020** Saue Vallavalitsusse (Tule tn 7, 76505 Saue linn; info@sauevald.ee).

Lähemat informatsiooni projekteerimistingimuste kohta saab Urmas Elmikult telefonil 679 0191, urmas.elmik@sauevald.ee

### AVALIK ARUTELU

Saue Vallavalitsus teatas **Alliku küla Piliroo tn 26 ja 28** kinnistute detailplaneeringu osalise kehtetuks tunnistamise otsuse eelnõust ehitusjärekorra osas. Laekunud arvamuste aruteluks korraldab Saue Vallavalitsus avaliku koosoleku, mis toimub 21. septembril 2020 Laagri kultuurikeskuses (Laagri, Veskitammi 8) algusega kell 17.30.

Otsuse eelnõuga on võimalik tutvuda Saue valla veebilehel: <https://sauevald.ee/planeeringute-kehtetuks-tunnistamine>

## Sügisest leheveost – registreeru jäätmevedaja juures

Kui varasemalt sai Saue linnas ja endises Saue vallas helistada sügisel omavalitsusse, et panna kirja end leheveo nimekirja, siis enam süsteem selliselt ei tööta. Registreerida tuleb end nüüd jäätmevedaja juures.

SAUE VALDUR  
leht@sauevald.ee

Varasema süsteemiga koguti vallamajas ja linnamajas info

kokku ja edastati see teenusepakkujale, kes viis antud aadressidelt lehekotid ära. Saue vallas – just Saue linna ja endise Saue valla osas – hakkas kehtima aga

uus jäätmehoolduseeskiri, mille kohaselt viiakse korraldatud jäätmeveo alusel kaks korda aastas ära ka biolagunevaid aia- ja haljastusjätmeid.

„Kui on vaja aia- ja haljastusjätmete äravedu, siis tuleb ühendust võtta jäätmevedajaga ja anda teada ligikaudsed kogused. Jätmed peavad olema pakitud pealt suletud ja kergesti teisaldatavatesse kilekottidesse ning sisaldama üksnes aia- ja haljastusjätmeid. Kilekotid tuleb paigutada jäätmevedajaga kokkulepi-

tud asukohta, näiteks olmejäätmete mahuti vahetusse lähedusse,“ ütleb heakorra spetsialist Marju Norvik.

Kilekotid tuleb soetada vallakodanikul endal.

Kui aia- ja haljastusjätmete kott sisaldab visuaalsel hinnangul sobimatuid esemeid, jätab jäätmevedaja jäätmekoti kinnistule.

Endiste Kernu ja Nissi valdade piirkondades käivitub teenus alates 1. aprillist 2021, kui Ragn Sells alustab seal korraldatud jäätmevedu.

**TÄPSEM INFO:**  
[www.ragnsells.ee](http://www.ragnsells.ee), 606 0439, [info@ragnsells.ee](mailto:info@ragnsells.ee)  
[Marju.Norvik@sauevald.ee](mailto:Marju.Norvik@sauevald.ee), 515 6878



# Ohtlike ja elektroonikajäätmete ning vanarehvide kogumisring 19. septembril

Saue Vallavalitsus korraldab laupäeval, 19. septembril, elanikelt ohtlike ja elektroonikajäätmete ning vanarehvide kogumisringi. NB! Palun olge täpsed: vald on suur, sõidugraafik tihe ja jäätmemasinad ei saa ettenähtud ajast pikemalt peatuspunktidest seista!

KOGUMISRING I		KOGUMISRING II		KOGUMISRING III	
09:00- 09:15	Vatsla küla, Vatsla tee / Paesoo tee rist (autolammutustöökoja juures)	09:00- 09:15	Maidla küla, Maidla aiandusühistud (Jõe AÜ ja Trelli tee ristis)	09:00-09:15	Ellamaa küla, Ellamaa-Koluvere tee / maantee rist
09:20-09:45	Vatsla küla, Vatsla tee / Kodasema tee rist	09:30-09:50	Maidla küla, Maidla Külaseltsi hoonete juures	09:25-09:45	Ellamaa küla, Antsuküla tee ääres garaazide juures
09:55- 10:20	Hüüru küla, Hüüru Veski parkla (Veski tee L1)	10:00- 10:25	Maidla küla, keskuse autobussipeatus (Haraka tee ristis)	09:55-10:20	Turba alevik, Turba kaupluse parkla (Jaama tee 8)
10:30- 10:45	Kiia küla, Kiia küla mänguväljak	10:40-10:55	Ääsmäe küla, Kuuskemetsa elurajoon (Kasemäe / Kaseurva tee jäätmeplats)	10:35-10:50	Lehetu küla, Saida farmi kontori ees (Turba-Lehetu tee)
10:55- 11:20	Alliku küla, Vanamõisa seltsimaja parkla	11:05-11:25	Ääsmäe küla, Meie poe parkla	11:05-11:20	Nurme küla, Rahula tee ja mõisa juurde viiva tee ristil
11:30- 11:55	Alliku küla, Klaokse elurajoon (Uus-Klaokse / Veski tee rist)	11:40-12:00	Haiba küla, Kuuse tee 7	11:35-12:20	Riisipere alevik, Kadaka tee 8 juures (tootmishoone ees)
12:05- 12:25	Alliku küla, Karutiigi elurajoon (maantee / Karutiigi tn rist)	12:15-12:30	Kohatu küla, Krooning tankla	12:35-13:00	Munalaskme küla, Pärnapuu (hooldekodu juures)
12:35-13:00	Alliku küla, Kotka tee ja Kauri tee ristmik	12:40-13:00	Allika küla, Häragesoo tiik	Lõuna	
Lõuna			Lõuna		
14:00-14:30	Alliku küla, Pääsukese ja Tammetalu risti parkla	14:00-14:30	Muusika küla, Vanakupja talu / Muusika farm	14:00-14:20	Ruila küla, Ruila kauplus
14:40- 15:05	Laagri alevik, Kuuse põik jäätmeplats (Adveni uus katlamaja Vae / Kuuse põik)	14:40-15:00	Koppelmaa küla, Koppelmaa AÜ-de plats	14:30-15:00	Laitse küla, Lossi tee 6
15:15- 15:45	Koidu küla, Koidu põik ja Koidu tee ristmik	15:15-15:40	Jõgisoo küla, Tedremaa tee / Lõokese tn rist	15:10- 16:15	Kaasiku küla, seltsimaja, jäätmeplats enne aiandusühistute sissesõitu
15:55-16:25	Vanamõisa küla, Vabaõhukesuse tee / Viirpuu tee parkla	15:55-16:20	Aila küla, Valingu-Jõgisoo tee jäätmemaja ees	16:35-17:00	Tuula küla, Tuula seltsimaja juures (Vana-Tuula tee)
16:35-17:00	Vanamõisa küla, Välja tee „ringristmik“	16:35-16:55	Valingu küla, Hoidla kinnistu (pakendikonteineri juures)		
17:10-17:30	Aila küla, Pikamäe tee sissesõit (vahetult enne Saue linna sissesõitu)	17:10-17:30	Jõgisoo küla, Kanama-Jõgisoo tee kurv (enne Saue linna)		
17:40- 18:00	Laagri alevik, Nõlvaku lasteaed / Kaselaane tn rist				

**LISAINFO.** Kogumisringi ajal kogutakse Saue valla elanikelt kokku kodumajapidamises tekkivaid ohtlike jäätmeid, velgedeta vanarehve ja elektroonikajäätmeid.

Asutused ja ettevõtted peavad jäätmed (sh vanarehvid) ise üle andma otsepepingutega vastavatele jäätmekäitlusettevõtetele. Vanarehvid peavad olema velgedeta ja suurema mustuseta (st rehvi sisemuses ei tohi olla mulda, lehti vms). Mulla alt välja kaevatud või näiteks põllumajanduses muuks otstarbeks kasutatud määrdundu rehve tuleb enne üleandmist puhastada.

#### OHTLIKUD JÄÄTMEID.

- patareid ja akud
- vanad värvid, lahustid, lakid, liimid ja nende jäägid
- trükivärvid
- vanaõlid, õlised kaltsud, õlifiltrid
- ravimid
- päevavalgus- ja säästulambid, elavhõbedaga kraadiklaasid
- tundmatud või mittevajalikud kemikaalid

- ohtlike aineid sisaldavad pakendid
- väetised ja pestitsiidid
- rotimürk ja teised biotsiidid jms

**VANAREHVID** - Velgedeta ja puhtad vanarehvid.

#### ELEKTROONIKAJÄÄTMEID

- suured kodumasinad (külmikud, pesumasinad, elektripliidid, mikrolaineahjud, elektriradiaatorid, kliimaseadmed, ventilaatorid jms) ja väikesed kodumasinad (tolmuimejad, õmblusmasinad, röstid, kellad, kaalud, kohvimasinad jms)
- kodused IT- ja telekommunikatsiooniseadmed (personaalarvutid, sülearvutid, telefonid, mobiiltelefonid, automaatvastajad, printerid jms)
- tarbeelektronikaseadmed (raadiod, televiisorid, videokaamerad, magnetofonid, muusikariistad jms)
- luminofoorlampide valgustid ja sirged luminofoorlampid, kompaktlampid
- elektritööriistad (v.a tööstuslikud), elektrilised mänguasjad
- seire- ja valveseadmed (suitsuandurid, kütteregulaatorid, termostaadid jms)

**KUI TEKKIB KÜSIMUSI**  
saevald.ee/jaatmeringid  
Keskonnaspetsialist Birgit Panksepp  
• telefon: 5344 6686,  
e-post: birgit.panksepp@saevald.ee

Keskonnaspetsialist Marika Ilves  
• telefon: 5357 3361,  
e-post: marika.ilves@saevald.ee

#### HEAD SAUE VALLA ELANIKUD!

Kogumisringil võtab vallavalitsuse tellitud masin ohtlike jäätmeid, elektroonikaromusid ja vanarehve vastu ainult 19. septembril graafikus märgitud kellaajal ja kohas.

**Palun ärge reostage neid paiku muul ajal oma jäätmete, elektroonikaromude ja vanarehvidega.**

Kogumisringide vahepealsel ajal saavad Saue valla elanikud jäätmeid ära anda Pääsküla jäätmejaamas ning jäätmepunktides Saue linnas, Riisipere alevikus ja Ääsmäel.

## Saue vallavalitsus ei väljasta ajutisi talveperioodi vabastusi korraldatud jäätmeveost

*Kui mingil perioodil aastas või ka aastaringelt tekib vähem jäätmeid, on võimalik pöörduda jäätmevedaja poole ning vastavalt vajadusele vähendada või suurendada tühjendamise sagedust.*

Olmejäätmemahutite minimaalne tühjendussagedus Saue vallas on vähemalt üks kord nelja nädala jooksul. Kui biolagunevate jäätmete kompostimine on jäätmetekke kohas tagatud, siis vähemalt üks kord 12 nädala jooksul. Biolagunevad jäätmed on aia- ja haljastusjäätmed ning kodumajapidamises, jaemüügikohas ja toitlustusasutustes tekkinud köögi- ja sööklajajäätmed.

Erandkorras võib vallavalitsus kuni 3 aasta talveperioodiks lugeda korraldatud jäätmeveoga mitteliitunud korraga kõik ühe aiandusühistu maa-alal asuvad kinnistud, kui need kõik on omavahelisel kokkuleppel võtnud kasutusse ühise aiandusühistu kogumismahuti ja talvisel mitteliitunud lugemise perioodil ei kasutata või elata ühelgi aiandusühistu kinnistul.

Ühise kogumismahuti kasutuselevõtuks tuleb pöörduda vallavalitsuse poole, kes annab nõusoleku ühise mahuti kasutamiseks või põhjendatult keeldub sellest. Kui nõusolek on olemas, on jäätmevaldajal võimalik sõlmida jäätmevedajaga ühise kogumismahuti kasutamiseks leping.

Seejärel tuleb korraldatud jäätmeveoga mitteliitunud lugemiseks esitada vallavalitsusele põhjendatud avaldus. Mitteliitunud lugemise avalduse juurde on vallavalitsusel õigus nõuda täiendavaid dokumente ning kontrollida andmete õigsust ja jäätmekäitluse korraldust kohapeal.

Alati võib valida tihedama jäätmeveograafiku, kuid minimaalne jäätmemahutite tühjendamise sagedus tuleb tagada vastavalt Saue valla jäätmehoolduseeskirjas toodule. Jäätmeveograafiku lepivad kokku jäätmevaldaja ja -vedaja (vastavalt piirkonnale Ragn-Sells AS või MTÜ Jäätmevalduskeskus).

#### Korraldatud jäätmeveo teenuse osutajad Saue vallas:

- Ragn-Sells AS, klienditeeninduse telefon 606 0439, e-posti aadress: info@ragnsells.ee – Saue linnas ja ühinemisele Saue valla territooriumil;
- MTÜ Jäätmevalduskeskus, klienditeeninduse telefon 640 0800, e-posti aadress: harjukeskus@radixhooldus.ee – ühinemisele Kernu ja Nissi valdade piirkonnad.

Kõik varasemalt määratud korraldatud jäätmeveost vabastused kehtivad vabastuse perioodi lõpuni.

**MARIKA ILVES**  
keskkonnaspetsialist

## Eterniidi kogumisring 20. septembril

Saue Vallavalitsus korraldab pühapäeval, 20. septembril, eterniidi kogumisringi, mis on mõeldud ainult eraisikutele ja käib ainult etteregistreerimise teel. Eterniidi võetakse vastu igalt inimeselt kuni 2m<sup>3</sup>.

#### Eterniidi äratoomise soovist tuleb teada anda Saue Vallavalitsusele telefonidel

- 679 0180 (Saue linn)
- 654 1130 (Laagri halduskeskus)
- 679 3014 (Haiba halduskeskus)
- 608 7231 (Riisipere halduskeskus)

Teates tuleb märkida eterniidi tooja nimi, millises peatuspunktis eterniiti kavatsetakse ära anda, asukoht, kust eterniit pärineb, ja eterniidi kogus. Kogus tuleb esitada kuupmeetrites.

KOGUMISRING I		KOGUMISRING II	
9.00-11.00	Vatsla küla, Vatsla tee / Kodasema tee rist	09.00-11.00	Riisipere alevik, Kadaka tee 8 (tootmishoone ees)
11.00-12.00	Auto tühjendus	11.00-12.00	Auto tühjendus
12.00-13.30	Hüüru, Veski tee L1, Hüüru Veski parkla	12.00-13.30	Kaasiku küla, seltsimaja, jäätmeplats enne aiandusühistute sissesõitu
13.30-15.00	Auto tühjendus ja LÕUNA	13.30-15.00	Auto tühjendus ja LÕUNA
15.00-17.00	Laagri alevik, Kuuse põik jäätmeplats (Adveni uus katlamaja Vae / Kuuse põik)	15.00-17.00	Ääsmäe küla, Meie poe parkla
Saue linna jäätmeplatsil Kasesalu tn 5 kell 12.00-16.00			

**Telefoni teel saab ette registreerida vaid tööpäeviti ajavahemikul 9.00-16.00. Etteregistreerimine lõpeb 17. septembril 2020 kell 16.00.**



**KUI TEKKIB KÜSIMUSI**  
saevald.ee/jaatmeringid  
Keskonnaspetsialist Birgit Panksepp  
• telefon: 5344 6686,  
e-post: birgit.panksepp@saevald.ee

Keskonnaspetsialist Marika Ilves  
• telefon: 5357 3361,  
e-post: marika.ilves@saevald.ee



# Lasteaia ja kooliga seotud toetuste võimalused

September on käes ja sellega koos uue õppeaasta algus. Sobilik aeg meelde tuletada lasteaia- ja koolilastele mõeldud toetused.

## HARIDUSOSAKOND SOTSIAALOSAKOND

### LASTEAIATAJU VALLA MUNITSIPAALLASTEAIADADES

Saue valla munitsipaallasteaias on osalustasu suurus 20% Vabariigi Valitsuse kehtestatud töötasu alammäärast. Töötasu alammäär on 2020. aastal 584 eurot ja 20% sellest 116,8 eurot.

Osalustasu arvestus algab päevast, mil laps lasteaia nimekirja arvatakse ja lõpeb lasteaia nimekirjast väljaarvamise päevast. Osalustasu on kuupõhine ja see tuleb tasuda ka lapse lasteaia puudunud perioodi eest.

Juhul, kui laps on saanud jooksva aasta 30. septembriks (k.a) vähemalt 3-aastaseks ning lapse ja mõlema vanema või üksikvanema elukoht on osalustasu maksimise kohustuse tekkimise aasta 1. jaanuari seisuga Eesti rahvastikuregistri andmetel Saue vald, laienevad lapse järgmised soodustused:

1. 50% lapsevanema tasuta osalustasust kuus ehk 2020. aastal maksab vanem 3–8-aastase lapse eest 58,4 eurot kuus;

2. kui perekonnas on kaks 3–8-aastast last, kes käivad üheaegselt valla lasteaia, siis esimese lapse eest on soodustus 50% ja teise 3–8-aastase lapse eest on soodustus 75% osalustasust kuus ehk 2020. aastal maksab vanem teise lapse eest 29,2 eurot kuus;

3. kui perekonnas on kolm või enam alaealist last, kellel on mõlemad vanemad ühised või kes kõik on Eesti rahvastikuregistris registreeritud samal aadressil Saue valla elanikena, on soodustuse suurus 3–8-aastaste valla lasteaia käivate laste eest 100% osalustasust kuus ehk vanem on kohastatud vabastatud.

Punktides 1 ja 2 nimetatud soodustused laienevad automaatselt, kui laps ja mõlemad vanemad või üksikvanem on kohastatud maksimise kohustuse tekkimise aasta 1. jaanuari seisuga rahvastikuregistri andmetel Saue valla elanikud.

### Soodustuse saamiseks on vaja esitada vallavalitsusele avaldus:

• kolme või enama alaealise lapsega pere puhul, seda ka

siis, kui kolme või enama lapselisest perest läheb lasteaeda järgmine laps;

• kärgpere puhul, kus kasvab kolm või enam alaealist last;

• 50% ja 75% suuruse soodustuse saamiseks juhul, kui rahvastikuregister ei kajasta perekonna tegeliku koosseisu – tegemist on tegelikult üksikvanema või kärgpere kahe lapsega, kes üheaegselt valla lasteaia käivad.

Soodustuse saamiseks esitatav avaldus kehtib tähtajatult. Vallavalitsus kontrollib andmeid kord aastas 1. jaanuari seisuga ja kui perekond ei vasta enam soodustuse saajatele esitatavatele tingimustele, siis sellest kalendriaastast soodustust enam ei võimaldata.

**OLULINE! Laste eest, kes ei ole saanud jooksva aasta 30. septembriks (k.a) 3-aastaseks ja kes on arvatud valla munitsipaallasteaia nimekirja alates 1. märtsist 2020, tuleb alates 1. septembrist 2020 igakuiselt tasuda 116,8 eurot osalustasu. Soodustusi on võimalik rakendada hakata selle õppeaasta 1. septembrist, mil laps on 30. septembriks 3 aasta vanune.**

Täiendavat infot saab haridusspetsialist Lily Roobilt telefonil 5302 1854 või kirjutades lily.roop@sauevald.ee.

### TOITLUSTUSTOETUS VALLA MUNITSIPAALLASTEAIAS

Toidupäeva maksumus Saue valla munitsipaallasteaia ees on alates 1. septembrist 2,20 eurot. Nende laste, kellel on mõlemad vanemad või üksikvanem on jooksva aasta 1. jaanuari seisuga Saue valla elanik, on toidupäeva maksumus 1,55 eurot ning vahe 0,65 senti kompenseeritakse vallaelarvest.

### LASTEAIATAJU ERALASTEAIADADES JA -HOIDUDES

Vald maksab eralastehoiule või -lasteaiale maksimaalselt 340 eurot toetust juhul, kui hoid ei küsi lapsevanemalt rohkem kui 20% töötasu alammäärast ehk 116,8 eurot kuus (2020. aastal). Seega on maksimumkohastus 456,8 eurot, millele lisandub vanema makstav toiduraha. Kui lastehoid määrab kohatasuks kõrgema summa, maksab vald toetust 250 eurot ja ülejäänud jääb



### ERALASTEAIATAJU -HOIU TOETUS

	*Mõlemad vanemad sissekirjutatud jooksva aasta 1. jaanuari seisuga. *Erahoid ei võta vanemalt rohkem kui 20% (116,8 eurot) palga alammäärast	*Mõlemad vanemad sissekirjutatud jooksva aasta 1. jaanuari seisuga. *Erahoid võtab vanemalt rohkem kui 20% (116,8 eurot) palga alammäärast	Kui sisse on kirjutatud ainult üks lapsevanem jooksva aasta 1. jaanuari seisuga
TOETUS	KUNI 340 EUROT KUUS	250 EUROT KUUS	50% TOETUSMÄÄRAST

lapsevanema kanda. Selle lahenduse taga on mõte, et turul on kümneid lastehoidu, mis suudavad pakkuda 456,8-eurost teenusehinda ja vanemal on üsna suur valikuvabadus. Kui vanem eelistab siiski kallima hinnaga eralastehoiu, on valla toetus väiksem ja vanema omaosalus tema enda valikul suurem.

Kui Saue valda on sisse kirjutatud ainult üks vanem, on toetuse suurus kuni 170 eurot kuus ehk 50% 340 euro suurusest maksimummäärast.

Raske või sügava puudega lapse kohamaksimuse toetus kuus on 100%, kui koolivälise nõustamismeeskonna poolt väljastatud otsusega on lapsele soovitatud koolieelse lasteasutuse seaduse mõistes eri- või sobitusrühma ning Saue valla-

valitsus on kinnitanud oma korraldusega lapsele koha eralasteaias või -lapsehoius.

1. septembrist 2020 hakatakse kehtima eralasteasutuse toetus. Kui pere kolib valda jooksval aastal ja laps asub esmakordselt kasutama kohata eralasteaias või -hoius, makstakse teenuse pakkujale lapse eest toetust alates lapse ja vanema(te) Saue valla elanikuks registreerimisele kuule järgnevat kuust kuni kalendriaasta lõpuni või kuni laps ja vanem(ad) on Saue valla elanikud jooksval aastal.

Eralasteasutuse toetuse puhul suhtlevad omavahel vald ja hoid, kes sõlmivad lepingu. Hoid annab vallale igakuiselt ülevaate, kui palju lapsi hoid käib ja esitab vallale arve ning vähendab selle arvelt lapsevanema makstavat osa. Lapsevanem

peab suhtlema ainult eralasteaia või -hoiuga. Küll on juulis väike erisus. Kui laps vajab juulis kohta eralastehoiu, tuleb sellest vallale teada anda avaldusega mai lõpuks ja hiljem esitada juuli osas omaosaluse tasumist kinnitav maksekorralduse koopia.

**OLULINE! Eralasteaia ja -hoiu toetust ei maksta, kui jooksva aasta 1. oktoobriks on laps saanud 3-aastaseks ja vald on lapsele pakunud kohta munitsipaallasteaias. Alla 3-aastastele pisikestele see ei kehti ja isegi kui neile on pakutud kohta mõnes valla lasteaia, jääb lapsevanemale võimalus otsustada erahoiu kasuks. Nii pisikeste jaoks on valla arvaste vajalik paindlikum lähenemine – vanemal on**

võimalik valida enda eelistatavat keskkonda ja näiteks pisemaid rühmi või sobilikumat õpimetoodikat.

Täiendavat infot saab haridus- ja tervisedendusspetsialist Anne Vainult telefonil 529 1462 või anne.vainu@sauevald.ee.

### KODUSE LAPSE TOETUS

Kui last lasteaeda panna ei taha või ei saa, siis toetab Saue vald ka seda valikut. Toetust saab küsida alates lapse 1,5-aastaseks saamisest kuni kooliminemise aasta suve 30. juunini ja seda tingimusel, et laps ei ole ühegi munitsipaallasteaia nimekirjas või ei saa eralastehoiutoetust. Kui mõlemad lapsevanemad on ametlikult vallaelanikud, on toetus 130 eurot kuus (v.a juulikuus). Kui sissekirjutus valda on vaid ühel vanemal, saab pool summast ehk 65 eurot kuus. Üksikvanemal on õigus saada koduse lapse toetust kogu toetusmäära ulatuses. Toetuse saamiseks tuleb esitada ARNO e-keskkonnas avaldus ja toetust arvestatakse taotlemisele järgnevat kuust.

Täiendavat infot saab haridus- ja tervisedendusspetsialist Anne Vainult telefonil 529 1462 või anne.vainu@sauevald.ee.

### ESMAKORDSELT KOOLIMINEVA LAPSE TOETUS

Saue vald maksab toetust kõigile oma elanikest esimest korda kooli minevate laste vanema(te)le, kes koos lapsega olid eelmise aasta 31. detsembri seisuga Saue valla elanikud.

Kui laps ja mõlemad vanemad olid eelmise aasta lõpu seisuga Saue valla elanikud, on summa 160 eurot; kui laps ja ainult üks vanem, siis 80 eurot. Taotlust saab lapsevanem esitada ARNO e-keskkonnas (<https://piksel.ee/arno/saue>) kuni 31. oktoobrini 2020, toetus makstakse välja hiljemalt novembrikuu lõpuks.

Täiendavat infot saab sotsiaalosakonna lastekaitse spetsialist Liis Toomingult telefonil 5194 8869 või liis.tooming@saue vald.ee.

### KOOLILÕUNA HINNAVAHE KOMPENSEERIMINE

Toetuse eesmärk on tagada tasuta koolilõuna põhiharidust omandavatele Saue valla lastele. Üldjuhul maksab vald toetuse otse kooli või toitlustaja arvelduskontole ning lapsevanem midagi tegema ei pea. Erandjuhtudel, näiteks kui laps õpib kohust kaugemal, on vanemal võimalik tasuda koolilõuna

# Juba aastaid seavad Harjumaa seeniorid end augustikuus Ääsmäele peole

Poliitika ja presidendikõne, raha ja rahutused, vähemused ja vihkamised – need teemad on meedias tunduvalt tihedamini kui vitaalsed vanainimesed. Ei teagi miks. Just sellepärast on hea susata sekka mõned pildid ka nende tegemistest.

ANNE-LY SUMRE  
leht@sauvald.ee

Harju pensionärid pidasid ühel augustikuul laupäeval Ääsmäel traditsioonilist ühispidu, korraldajaks Harjumaa pensionäride ühendus ja kohalik Ääsmäe külaplatsi kohviku seltskond.

See Ääsmäe külaplats on super koht suviste pidude jaoks. On mõnusaid varjulisi istumiskohti, saab ka päikeselaigus naudiskleda, nüüd on katuse alla saanud (kuigi veel mitte päris valmis) kohalik külamaja, mille seinte vahele varju peituda. Vähemalt sadakond seeniorit oli piduses

tulnud ja see pidu paistis püsima suuresti kahel tegevusel – tants ja taaskohutumised. Huvitav, miks noored inimesed ööd ja pimedamat keskkonda tantsu jaoks tahavad? Kuldsem generatsioon alustab vabalt juba keskpäevast. Seda tantsutahet ja oskust on neil ikka sajaga! Millised soliidset tantsuhoiakud – vana kooli mees ikka teab, kuidas juhtida.

Ja milline vadin kohvikulaua taga ja pingiridade vahel! Räägitakse, et neil üritustel on ikka põnevaid kohtumisi – kes trehvab üle aastate kunagist kallimat, kes saab kokku lapsepõlvesõbraga kodukandist.

Vitaalne värk!



## Saue vallavolikogu kiitis heaks uuendatud arengukava ja eelarvestrateegia

26. augustil toimunud istungil kiitis Saue vallavolikogu heaks valla uuendatud arengukava ja eelarvestrateegia.

INDREK ENSAAR  
arendusosakonna juhataja

Nimelt peab kõigil kohalikel omavalitsustel olema vähemalt neli aastat ettevaatav arengukava ja eelarvestrateegia, mistõttu tulebki kehtivat arengukava ja eelarvestrateegiat igal aastal uuendada.

Arengukava ja sellega seotud eelarvestrateegia laiaulatuslikum uuendamine toimub enamasti nelja-aastase tsükli järgi pärast kohalike valimisi. Nii oligi sel aastal tegemist pigem kehtivate kavade ajakohastamisega. Suurima muudatusena lisandus arengukavasse ja eelarvestrateegiasse Saue gümnaasiumi juurdehituse rajamine ja olemasoleva hoone rekonstrueerimine. Juurdehitus peaks valmima 2022. aastal. Olemasoleva hoone rekonstrueerimine jääb kaugemas ajahorisontis.

Väga suur rõõm oli, et arengukava avalikustamisprotsessis esitasid kodanikud palju rohkem ettepanekuid kui varasematel aastatel. Arengukava ja eelarvestrateegia näol on tegemist valla elus peaaegu kõige tähtsamate lähitulevikku kujundavate dokumentidega, mistõttu on väga oluline, et vallaelani-

kud nende suhtes ükskõiksed pole.

Nii lisandusid investeringutena arengukavasse Riisiperes Tiigi pargi ja Turba pargi korrastamine, mõlemad suurusjärgus 30 000 eurot. Arengukavasse lisandus erasektori poolt teostatavana ka Laagri seikluspargi rajamine. Nimelt on tekkinud initsiatiiv, et Laagris võiks olla seikluspark nii madal- kui kõrgradega.

Uuendatud arengukava on kättesaadav Saue valla kodulehelt: <https://sauvald.ee/arengukavad>.

hinnavahe toitlustajale ise ning hiljem esitada Saue vallavalitsusele vabas vormis taotlus, milles märgitakse õpilase nimi, isikukood, kool ja klass, samuti vanema arvelduskonto number. Taotlusele tuleb lisada kuldokumentid.

Täiendavat infot saab haridusspetsialist Lily Roobilt telefonil 5302 1854 või [lily.roop@sauvald.ee](mailto:lily.roop@sauvald.ee).

**KOOLI- JA LASTEAIATOIDU, LASTEAIAKOHA OMAOSALUSE, ÕPILASKODU NING LAPSE ÜHEKORDNE VAJADUSPÕHINE TOETUS VÄHEKINDLUSTATUD PEREDE LASTELE**

Saue valla vähekindlustatud perede lastele, kus pere ühe kuu tulu pereliikme kohta jääb alla kolmekordse riiklikult kehtestatud toimetulekupiiri (450 eurot), makstakse kooli- ja lasteaiatoidu, lasteaiakoha omaosaluse, õpilaskodu ning lapse ühekordset vajaduspõhist toetust. Toetust on õigus saada isikul, kelle elukoht on Eesti rahvastikuregistri andmetel olnud Saue vallas vähemalt 6 kuud enne toetuse taotlemist.

Kooli- ja lasteaiatoidutoetust makstakse vähekindlustatud pere lapsele koolieelses lasteasutuses käiva lapse toiduraha maksumuse hüvitamiseks või gümnaasiumis, kutseõppeasutuses õppiva või põhikooli pikapäevarahmas käiva lapse toiduraha maksumuse hüvitamiseks õppeperioodil.

Kooli- ja lasteaiatoidutoetust makstakse ka puudega lapsele, kellele on eriarsti poolt märgitud haigus, millest tulenevalt laps ei saa kasutada lasteasutuses pakutatavat toitlustusteenust. Puudega lapse kooli- ja lasteaiatoidu toetus on 100 eurot kuus.

Lasteaiakoha omaosaluse toetust ja õpilaskodu toetust makstakse vähekindlustatud perede lastele, kes kasutavad kohta munitsipaalasteiaisi või riiklikus õpilaskodus.

Lisaks toodud toetustele on vähekindlustatud peredel võimalik taotleda kuni 130 eurot aastas lapse vajaduspõhist sotsiaaltoetust osutatud prillide, koolitarvete, riiete, jalatsite vms hüvitamiseks ning lastelaagris või huvitegevuses osalemiseks.

Toetuste taotlemiseks tuleb esitada vallavalitsusele avaldus üks kord aastas. Toetust ei saa taotleda tagasiulatavalt. Kui toetust taotletakse puudega lapsele, esitab toetuse taotleja vallavalitsusele vormikohase avalduse, millele on lisatud eriarsti otsus eritoidu vajaduse kohta. Ühekordse vajaduspõhise toetuse taotlusele tuleb lisada ka kuludokumentid, mille kompenseerimist taotletakse.

Täiendavat infot saab sotsiaalosakonna vastava piirkonna lastekaitse spetsialistilt:

Liis Tooming – Hüüru, Kiia, Püha, Vatsla, Alliku ja Koidu küla, telefon 5194 8869 või [liis.tooming@sauvald.ee](mailto:liis.tooming@sauvald.ee);

Reili Raamat – Haiba, Kernu, Kirikla, Kohatu, Kustja, Metsanurga, Mõnuste, Allika, Hingu, Kaasiku, Kibuna, Laitse, Pohla, Ruila, Vansi, Kabila, Koppelmäe, Maidla, Muusika, Pällu, Pärinurme, Tagametsa ja Ääsmäe küla, telefon 5551 2468 või [reili.raamat@sauvald.ee](mailto:reili.raamat@sauvald.ee);

Estelle Laane – Laagri alevik, telefon 5866 0485 või [estelle.laane@sauvald.ee](mailto:estelle.laane@sauvald.ee);

Pille Toomsalu – Saue linn ja Vanamõisa küla, telefon 5912 5591 või [pille.toomsalu@sauvald.ee](mailto:pille.toomsalu@sauvald.ee);

Triin Taal – Riisipere ja Turba alevik ning Munalaskme, Aude, Jaanika, Madila, Mustu, Nurme, Odulemma, Vilumäe, Ürjaste, Aila, Jõgisoo, Valingu, Ellamaa, Kivitammi, Lehetu, Lepaste, Siimika, Tabaru, Viruküla ja Tuula küla, telefon 5551 4224 või [triin.taal@sauvald.ee](mailto:triin.taal@sauvald.ee).

**SÕIDUKOMPENSATSIOON PUUETEGA LASTELE**

Puudega Saue valla õpilasele või lasteaialapsele (kes ei käi elukohajärgses koolieelses lasteasutuses), kelle puue ei võimalda kasutada ühistranspordi- või õpilaseveoliini, kompenseeritakse igakuiselt kooli või lasteaiada ning koolist või lasteaiast koju sõit. Kui õpilase rahvastikuregistrijärgse elukoha ja õppeasutuse vahemaa on väiksem kui 10 kilomeetrit, kompenseeritakse kooli ja koolist koju sõit summas 64 eurot kuus, kui vahemaa on rohkem kui 10 kilomeetrit, on toetuse summa 120 eurot kuus. Avaldus koos põhjendustega tuleb esitada 1. septembriks ja 1. jaanuariks.

Täiendavat infot saab sotsiaalosakonna vastava piirkonna lastekaitse spetsialistilt.

**GÜMNAASIUMITOETUS ENDISE KERNU JA NISSI VALLA GÜMNAASISTIDELE**

Alates 2020.–2021. õppeaastast ei tehta enam uusi gümnaasiumitoetuse määramise otsuseid. Toetust makstakse edasi juba toetust saavatele gümnaasiumiõpilastele seni, kuni toetust saav isik vastab toetuse andmise aluseks olnud tingimustele.

Gümnaasiumitoetust makstakse kogu aja eest, mil õpilane gümnaasiumis õpib, välja arvatud juuli- ja augustikuu eest. Gümnaasiumis õppimist tõendab vastav kanne Eesti Hariduse Infosüsteemis.

Täiendavat infot saab sotsiaalosakonna lastekaitse spetsialistidelt. Endise Kernu valla piirkonnas on kontaktiks Reili Raamat telefonil 5551 2468 või [reili.raamat@sauvald.ee](mailto:raamat@sauvald.ee). Endise Nissi valla piirkonnas Triin Taal telefonil 5551 4224 või [triin.taal@sauvald.ee](mailto:triin.taal@sauvald.ee).

**Kõik avalduste vormid on leitavad Saue vallavalitsuse kodulehelt: <http://sauvald.ee/avaldused>. Avalduse esitamiseks ei pea isiklikult kohale tulema, digiallkirjatud avalduse võib saata aadressile [info@sauvald.ee](mailto:info@sauvald.ee).**

## Kui lähed kontserdile, teatrisse või kinno...

... ole valmis ürituse korraldajale andma oma kontaktandmeid.

19. augustil hakkas kehtima valitsuse korraldus nr 282, milles sisaldus punkt 11, kus oli kirjas, et enam ei ole 50% täituvuse nõuet avalikule koosolekule, üritusele, konverentsile, teatrietendusele, kontserdile või kinoseansile, kui publikul on nummerdatud ja isikustatud istekoht.

Nummerdatud istekoha mõiste on ilmselt selge. Isikustatud istekoht tähendab seda, et piletit ostes

või üritusele minnes tuleb anda oma kontaktandmed. Kui peale ürituse toimumist mõni külastaja on teavitatud korraldajat, et tal on diagnoositud COVID-19 viirusesse nakatumine, on korraldajal võimalik ühendust võtta üritusel viibinutega ja neid võimalikult nakkusohust teavitada. Kui ei soovi anda oma pärisnime, võib kirjutada nime asemel ka näiteks Miki Hiir või Pileti Kontroll, kuid telefoninumber peaks olema õige, et teiega vajadusel hiljem kontakti saada.

Igähele on võimalik ka andmete andmisest keelduda ja ka sellisel juhul on tal õigus kontserdile või kinno minna, kuid siin loodab riik inimeste mõistlikkusele ning soovile nii iseenast kui ka teisi kaitsta.

Kui üritust korraldaja otsustab külastajate isikuandmeid mitte koguda, tuleb jääda 50% täituvuse juurde ehk siis saab pileteid müüa kuni pooltele saalis olevatele kohtadele.



Külamaja tundub sellise hoone puhul natuke lahja nimi. Linnades nimetatakse sellist ilmselt elustiilikeskuseks või loomelinnakuks. Kohalikud ütlevad vahel Ääsmäe maja kohta kliima- ja kultuurikeskus. Turunduslikus mõttes tasuks ilmselt mõelda mõne atraktiivsema kutsungi peale. Kui lähtuda tihedast praktikast, kus kokku jooksutatakse sõna esitähed, siis võiks olla näiteks KLIKU (kliima- ja kultuurikeskus) või KUKLI (kultuuri- ja kliimakeskus)

# Ääsmäele kerkib valla kõige nooblimana noodiga külamaja

Tavaliselt tekib sõna „külamaja“ peale silme ette pilt väiksest puumajast, kus põrand natuke naksab, pliit kõeb, saalis tantsitakse rahvatantsu ja seinapalgid on 1920. aasta metsaraiest. Ääsmäe oma saab olema nõks teistsugune, välimuselt kohe kindlasti, aga sisult ka.

ANNE-LY SUMRE  
leht@sauevald.ee

Seda külamaja asja on Ääsmäel üle kümnen- di peast paberile pillu- tud. Juba 2010. aastal esitati Leaderile taotlus ehitusprojekti koostamiseks. See sai isegi valmis, aga maja enda ehitamiseks enam eurora- hasid saada ei õnnestunud. Vahepeal muutus külamaja visioon ja valmis uus es- kiisprojekt ja püüti jälle lei- da ehituse jaoks rahastust: kirjutati fondidesse, otsiti kaasrahastajad, käidi pan- kades. Lõpuks tuli otsus, et vallaelarvest saab 700 000 eurot, aga eskiisi järgi oli ehitusmaksumuseks 1,6 miljonit pluss käibemaks. Tuli teha kolmas eskiisprojek- t...

Nõrgema närvikavaga seltskond oleks ammu käe- ga lõõnud.

Aga nüüd, 2020. aasta sügise hakul, on maja lõ- puks enam-vähem valmis. Tõsi, sisetöödeks raha ei jät- kunud, nii tuleb maja seest viimistleda ja disainida kü- laaktivistidel endil, aga selle osas ollakse optimistlikud. Sellega saab hakkama, see

on käkitegu peale dekaadi jagu jagelemist maja enda ümber. Kui ainult korona järele sisse ei kihutaks, sügis- hooaja kultuuriplaanid on ju juba valmis.

**Aga maja on moodne ja kerge kiiksuga**

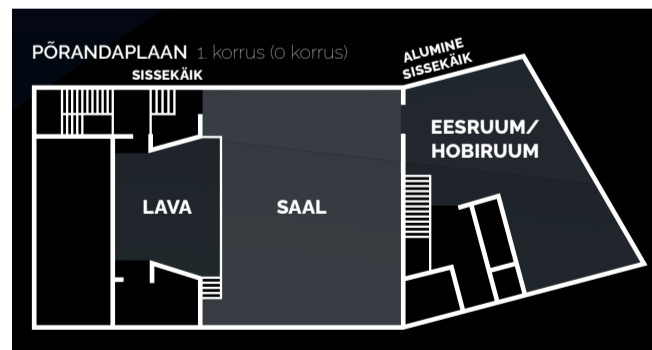
Pärnu maantee poolt tulles paistab nagu madal ühekor- ruselise hoone, aga kohale jõudes selgub, et mäenõlva sisse peidab end veel üks korrus. See asukoht kalla- kul tõi idee, et katuselt kog- unev vihmavesi võiks olla suunatud ülevalt nõlvalt alla kulgevasse karestikku, mil- lest üle sirutub sild. Välja ehitatakse ka terrass, mil- lest üks osa on nagu kohvi- kurõduks, teine esinejatele lavaks. Need jäävad praegu küll tegemata, raha ei ole.

Maja põhisaal on ligi paarisajale külastajale mõel- dud, osaliselt rõduga lahend- datud ja läbi kahe korruse. Aknad on kitsad ja mingitel kindlatel hetkedel tekitab päikesevalgus sees natuke nagu kiriku tunde. On ise- gi mõeldud, et ühel hetkel võiks akendele vitraažid teha.

Tualetid aga tulevad lau-



Külamaja ühte ossa on planeeritud suur läbi kahe korruse saal lava ja rõduga (saalist on väljapääs külaplatsile, rõdult teises plokis olevasse kohvikusse). Kohvikusse pääseb ka tänavalt. Saalist saab ka 0-korrusel olevasse hobiruumi, saali taga on saun ja ruum iluteenusteks



sa kunstniku käe alt. Tege- likult ka. Kohalik keraamik Tagametsa Loovusmajast on võtnud need ruumid ise disainida. Kui sanitehniku- tele lisaks loomeinimene kallale lastakse, siis võib ilmselt kiiksuga tulemust oodata.

Saun on ka majas olemas, samuti omaette sissepääsu- ga ruumid iluteenusele, ho- biruum.

Õnneks on aastate jook- sul maja ootuses igasugust kraami soetatud. Nii on juba olemas 250 saalitooli, pinksilaud, korralik heli- ja

valgustehnika, köögisis- seseade, kohvikumööbel. Enamus kõik Leaderi pro- jektidest.

Kurb on vaid see, et pa- nipaiku sai vähe. Nii joo- nistati koos arhitektiga kõik vabad majasopid täis – lava- ja trepiälused saavad oma funktsiooni asjade ladusta- misel.

**Isemajandamisele suunatud**

Maja südameks on pisikese kohviku mõõtu tööstuslik köök. Selline külamajades tavapärane „kolm kappi ja



Ääsmäe külaplatsi kohviku tiim on oma pirukatega tuntud ka väljaspool küla. Ja oma küla sees, nüüd juba uues majas, on ikka nemad need, kes küpsetamise kõrval külale tegevusi ja isikupära loovad. Ise peavad end sõpruskonnaks, kus ei ole enam vahet, kes on kelle lapsed või kes mida päevatööks teeb. Jajah, sadade kilode kaupa koogikraami valmistamist ja külamaja ehitust ja jaanipäeva korraldamist ja külaplatsi arendust teevad nad oma põhitööde kõrvalt. Miks? Räägivad midagi sõpruskonnast ja kodukohatundest, aga ikkagi jääb lõpuks tunne, et need inimesed on kuidagi teistmoodi konstrueeritud kui keskmine. Väga heas mõttes

## Ääsmäe külamaja numbrites

• aeg unistusest teostuseni	12 aastat
• erinevaid eskiisprojekte	3
• hoone eelarve	840 000 eurot (700 000 vallaelarvest) + vabatahtliku tööga siseviimistlus
• üldpind	600 m <sup>2</sup>
• kohti saalis	210
• kohti kohvikus	20
• kulutatud närvirakke	10 000 +

kohvimasin“ tüüpi köök ei tulnud kõne allagi. Esiteks ollakse juba täna tuntud oma puhvetibrändiga Ääs- mäe külaplatsi kohvik, mis pakub maitsevaid küpsetisi ja tegijate koduköögid on ammu juba väikseks jäänud.

Teiseks taheti olla valmis selleks, et kõik maja üritu- sed peiedest pulmadeni ja saunast seminarini saaks oma jõududega teenindatud. See on mugav kliendile, aga

veelgi olulisem – annab võimaluse raha teenida. Ni- melt oli hooneehitusse sisse programmeeritud 140 000 eurot miinust, mis tuleb maj- jal endal teenida.

Ja see tähendab, et sisu peab looma nii, et see kõ- netaks kõiki. Mõelda tuleb turunduslikult, ei saa ainult koorilaulu laulda, sinna kõrvale on vaja ka jazz'u ja etnorokki. Nii piltlikult kui otseselt väljendatuna.





Hüüru mõis (valla omandis, rendile antud)



Ellamaa rahvamaja (valla omandis, rendile antud)



Jõgisoo seltsimaja (eraomandis)



Lehetu külakeskus (valla omandis, rendile antud, renoveerimine pooleni)



Laitse seltsimaja (valla omandis, rendile antud)



Vanamõisa seltsimaja (valla omandis, hoonestusõigus seatud)



Tuula seltsimaja (valla omandis, rendile antud)



Maidla seltsimaja (valla omandis, rendile antud)



Turba kultuurimaja (valla omandis, rendile antud)



Hugo ja Karel on Hammerjackis tööl juba mitmendat suve

## Ettevõtja noorte palkamisest: „Ma ei saa aru, mille üle need maasikakasvatavad virisesid!“

Laagri firma Hammerjack palkas suvisteks puhkusekuudeks tööle kokku 25 alaealist ja noored said kenasti hakkama. Muidugi tekkis ka probleeme, aga mitte midagi ületamatut.

ANNE-LY SUMRE  
leht@sauvald.ee

Raido Ingerainen on Hammrejacki juhina noori suveks majaja võtnud juba kolm aastat. Naerab ise, et osaliselt on tegemist ka n-ö sotsiaalprojekti. „Mina käisin vene ajal nende vanuses suvel tööl, tänapäeval on see raskem. Aga kust nad peaksid siis üldse tööharjumuse saama?“ muretseb mees.

Teisalt on noorte palkamise taga muudugi pragmaatiline vajadus. Ollakse ehitustarvikute turul ja kibedam andmine käib just suvekuudel, mil töötajad puhkusele tahavad. „Ega ma saaks ju täismeest siia paariks kuuks asendajaks tööle,“ teab ta hästi. Peamiselt on noored rakked erinevates kauba pakkimise lõikudes. Muide, poiste kõrval sai tööd ka neli tüdrukut.

Ingerainen nendib, et üks mässamist noortega muudugi on. „Kipuvad vahel puhketoas diivaninurka ära hanguma või rullivad liiga palju telefoni,“ toob ta näiteid. Aga selle vastu aitavat see, kui punt kokku võtta ja kodukord üle käia. Enamasti on probleemide taga see, et tööandja ei ole reegleid piisavalt selgeks teinud. Korra on juhtunud, et poisid sõitsid ühe riuliposti tõstukiga pilbasteks, aga suuremaid jamasid pole olnud.



Kasparil on hea meel, et tööle sai, muidu oleks lihtsalt niisama kodus passinud

Tõsi, umbes 10% on neid, kellest tõesti asja ei saa. Samas on ka selline kogemus, et 16-aastaselt tundub nooruk täiesti lootusetu, aga järgmisel aastal juba korralik töömees. Kasvavad välja.

Vanusevahemik noortel on olnud 15–18, tööd tehakse 8 tundi päevas ning suurem osa neist on Laagrist ja Laagri koolist, firmaomanike endi laste sõbrad ja nende sõbrad, juttu ju läheb liikvele, et võetakse. Mõnel juhul on ka lapsevanemad võsukestlele tööd küsimas käinud, aga siis on Ingerainenil kindel reegel. „Kokkulepped teeme ikka noore endaga, vanem astub vahelt ära. See on reegel,“ usub mees, et see kasvatab vastutustunnet.

Ingerainen sõnul on laotööl peamiseks eelduseks loogiline mõtlemine. „Töö-

protsessidest tuleb aru saada ja mõista, et pakkimisel lähed raskemad kaubad alla, kergemad peale. Ja pead neil töötavad, pole midagi öelda,“ tunnustab mees.

Ta ei mõista, miks oli suvel paanika, et noori ei saa põllule maasikate vahele lasta. „Iga kätepaar on ju rohkem kui null,“ imestab ta põllumeeste tõrkumist noorte palkamisel.

Üks asi teeb talle siiski nalja. Testimaks, kas noored ka töölepingud, ohutusjuhendid ja muu paberikraami läbi töötavad, kirjutas ta osadele töölepingusse sisse veidraid punkte. Näiteks et kirurgid on veendunud, et inimese sisemine ilu avaldub kõige paremini opilual.

Kõik töid kenasti allkirjastatult lepingu tagasi. Keegi polnud läbi lugenud. Edasises elus ehk loevad.

## Noored on vägagi motiveeritud suvel tööl käima

Hugo Saue gümnaasiumist on Hammerjackis tööl juba kolmandat suve ja on väga rahul. Laagri koolis õppival Kareliil läheb teine aasta. Mõlemad leiavad, et töö pole keeruline, pigem lihtne. Kaspar ütleb, et kui ta tööle poleks saanud, oleks lihtsalt kodus arvutis passinud. Igav ju, leiab ta. Nüüd olid päevad sisustatud,

õhtul sai minna trenni.

„Mul on kõrgi seal kodus istumise!“ pahvatab Ingmar. Kuu aega oli noormees maal, seal oli lahe, aga istuda nädalate kaupa kodus Tallinnas, seda ei suuda. Kõik tõdevad, et raha teenimine on oluline. Ja küll saaksid need maasikad ka põllul korjatud, kui normaalselt makstaks.

Hammerjackis tundub, et makstakse normaalselt, sest küsimuse vastuseks tuleb üksmeelne mõmin. Arvavad, et isegi rohkem, kui teistes kohtades sõbrad-tuttavad saavad. Mõni kogub autofondi, teine lubade tegemiseks, aga ka niisama taskurahaks – hea ju, kui on oma vaba raha võtta.

# Keraamik Anne Türr: „Praktilisus? Teekann? Minge ostke kaubamajast!“

Need sõnad ei kuulu küll päriselt Annele endale, vaid ühele tema kolleegile, aga iseloomustavad Laagri servas Veskimöldres tema kodumaja ateljees loodavat kunsti küll. Isegi kui kunstniku loodut saab funktsionaalselt kasutada, on esimesel kohal kunstiline taotlus ja alles siis praktilisus.

**ANNE-LY SUMRE**  
leht@sauevald.ee

**K**eraamika seostub tavaliselt tassikeste ja taldrikutega, mida erinevates hobiringides valmistatakse. Saue vallaski on selliseid kohti üsna mitu. Anne looming on pisut preentsioonikam. Näiteks sai ta keraamikuna oma esimese tunnustuse hoopis „karvaste“ loomakeste eest. See oli 1997. aastal Uus-Meremaal rahvusvahelisel konkursil, kus 2000 töö hulgas sai Laagri kunstnik 2. koha.

„See on üsna aeganõudev tehnika. Klistiiriballooni otsa kinnitatud süstlanõelaga tilgutatakse tilk haaval neid karvakesi. Seal konkursil polnud enne keegi sellist meetodit näinud,“ selgitab kunstnik. Kui ta pisut hiljem Shanghais sama tehnika workshop'i läbi viis, oli järgmisel aastal juba üks Hiina tüdruk samasugustega turul. Selles hoolimata ei ole Anne oma tehnikaid patenteerima hakanud, laseb parem juhustel ja katsetustel end uuteni juhatada.

Neid karvaseid loomakesi hakkas Anne tegema Kasselis Saksamaal õppides. Peale EKA lõpetamise läks naine Saksamaa pealinna keelt õppima, aga sattus hoopis ülikooli keraamikalaborisse. Täitsa planeerimatult.

## Inspiratsioonikillud reisidest, maailmast ja juhustest

Kunsti ainst leiab Anne elust enesest. Näiteks on tema töödega aastaid kaasas käinud hundimotiiv. Veetnud pikalt aega Alaska liustikel ning saanud inspiratsiooni sealsetest lõpututest lumeväljadest, mägede jõulisusest ja sellest tulenevast vabadusest, tuli tema loominguks üksinda hulkuva hundi kujud. Anne hundid on küll natuke nurgelised, sakilised ja täpilised, ja kõik oma karakteriga, üks ühele looduse kopeerimist ei ole.

Kõige tuntumad on vast tantsivad hundid, mida

kunstnik teeb Looduse Aasta Foto konkursi auhindadeks, aga need loomad kargasid ligi ka teekannule, kui Anne neid lõpuks üheks Hiinas toimunud näituseks tegi. Üks hunt vändub kannu sangaks, teine on end korgiks istuma sättinud. Pigem aksessuaariks kapiservale ja emotsioonide tekitamiseks, aga tõesti, kui vaja, saab ka tassitäie teed kallata.

Ühel suusamatkal tuli Anne juurde koheva sabaga laika. Sõna otseses mõttes tuli ja jooksis tema ning suusaseltskonnaga kolm nädalat kaasa. Ja hiljem sai sedasama truud olevust näha juba Anne hiigelsuurtel vaagnatel.

Mingil ajal sadas Lõuna Indias punast vihma, mida keegi ei osanud seletada. Anne eksperimenteeris umbes samal ajal klaasi, portselani ja erinevate keraamikatehnikatega, kus, nagu loodusjõugi puhul, ei ole tulemus kontrollitav.

„Materjali ja tehnikaga mängides ning piire testides mõnikord juhused sekub ja jõuadki imeni,“ usub kunstnik. Nii jõudsid üsna juhuslikult tema tehnikasse klaasniidid, kui ta kord sulatusahjus temperatuuri liiga kõrgeks lasi ja klaasist tilgad justkui voolama hakkasid. Uus lähenemine oligi leitud.

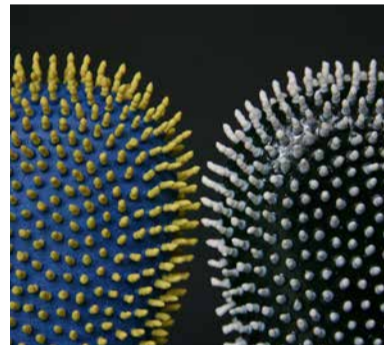
India punasest vihmast ja klaasniitidest sai ainst Anne Türris isikunäitus „Vihm“. Hop galeriis 2019. aasta alguses. Punaka varjundiga laest langevad klaasniidid on ühtaegu nii haprad kui jõulised, moodustades vaimustava koosluse. Seesama näitus jõudis hiljem ka Koreasse.

## Rahvusvahelise haardega

Tavalisi asju ei ole Anne kunagi teha tahtnud, kuigi töödeb, et see ei ole alati olnud kerge tee. Selline külmmeta-va ja poolnäljas kunstniku elustiil jäi õnneks tema elus üsna lühikeseks, sinna Saksamaal õppimise aastasse. „Hakkasin üsna ruttu näitustel osalema ja kui seal mõne auhinna võidada, ei pea üsna



Annega on aastaid kaasas käinud hundimotiiv. Isegi teekannule on üks vändunud sangaks, teine korgiks istuma sättinud



Aeganõudev tehnika, klistiiriballooni otsa kinnitatud süstlanõelaga tilgutatakse tilk haaval „karvakesi“



Sel suvel Tõrvas Tule päevadel ja Toilas Valge Öö üritusel lummasid osalejad Anne valgusteosed

pikalt otseselt tööd tegema. Sellepärast ma olen ka neist tassikeste tegemisest pääsenud,“ nendib Anne, et tal on olnud õnne teha seda, mida tahab.

Tema kunst on osutunud üsna rahvusvaheliseks. Auhindu on ta noppinud nii Uus-Meremaalt kui Mehhi-kost, teda on kutsutud näitustele nii Hiina kui Ameerikasse, ta on teinud töötubasid nii Koreas kui Eestis. „Kui teed asju hingest, siis seda on tunda. Siis ikka märgatakse,“ arwab Anne ise.

## Kohvikutepäev tegi kodukandiski tuttavamaks

Aga Laagri rahvas omakandi kunstnikku nii väga vast ei tunnugi. Kui ka Anne suvel kohvikutepäeval teiste seas oma koduüksed avas, siis kõige vahvama ollagi olnud see, kui naaber tuli ja tunnistas, et on kogu aeg Anne ko-

duaknaid eemalt imetlenud. Et mis seal küll ripuvad. Aga pole julunud koputama tulla ja küsida. Eestlase asi, noh.

Akna ees ripuvad, muide, Anne viimaste aastate tööd, kus ta portselani, paberi ja valgusfiibri kiududega mängides loob ebamaise olemisega valgusteid. „Portselani ise ei ole kuigi elastne, hakata seda segama paberiga,“ kirjeldab Anne. Eks see teed asju hingest, siis seda on tunda. Siis ikka märgatakse,“ arwab Anne ise.

Aga kohvikutepäeval osalemisega jäi Anne väga rahule. Puhvetit pidasid pere nooremad, naine ise suhtles järjepanu külalistega oma



India punasest vihmast ja klaasniitidest sai ainst Anne Türris isikunäitus „Vihm“

kodugaleriis. „Üliäge oli! Täitsa nagu näituse avamisel oleks olnud. Nii palju positiivset tagasisidet oma töödele!“ rõõmustab kunstnik.

## Teeks ka koduvallas

Sellesuvised pärisnäitused, kus Anne kevadsuvel osalema pidi, üks Saksamaal ja teine Lätis, jäid koroonakeerise tõttu muidugi ära. Kunstnikuelus on näitusele pääsemiseks kaks teed – kas lõppematu katsetamine või oodata kutset. Näitusekonkursile saab kandideerida, kunstnik saabad joonised, žürii valib näiteks 2000st 100 välja. „Ja siis see võib hea õnne korral hakata kerima, galeristid märkavad ja jäätavad meelde, mõne aja pärast võib tulla juba kutse kusagil osalemiseks või mõni ostupakkumine. Muide, minu esimene tulu oma loomingust eest oli näitusel, kus mu teos koge-



Tantsivaid hunte teeb kunstnik Looduse Aasta Foto konkursi auhindadeks

[annetyrn.com](http://annetyrn.com)

[www.facebook.com/AnneTürr](https://www.facebook.com/AnneTürr)

mata ära lõhuti ja mille kindlustus kinni maksis,“ meenutab Anne naerdes.

Ja kuigi välismaale ei saanud, oli Annel sel suvel siiski paar põnevat projekti kodumaal. Tõrvas Tule päevadel ja Toilas Valge Öö üritusel lummasid osalejad Anne valgusteosed. Esmakordne kogemus tema jaoks kunstnikuna, kui looming ei ole mitte galeriis või näitusesaalis, vaid looduses. „Näitustel käinud tööd said nagu uue elu kändudel, sõnajalgade vahel, puude otsas rippudes, tiigis ujudes. Ja kui galeriis näeb su töid heal juhul mõnisada huvilist, siis nii Toilas kui Tõrvas oli valgusradadel jalutajaid tuhandeid,“ rõõmustab kunstnik.

Annel poleks midagi selle vastu, kui saaks ka oma koduvallas mõnes happeningis või installatsiooniprojektis osaleda

# Sõpruskond Laagrist tegi turisti pilguga koduvallale tiiru peale

Selgus, et rõõmustavalt palju on loodust, nunnusid maamaju, lilli ja kordatehtud õueplatse, aga vähevõitu suunaviitasid ja söögikohti. Ja et ühest päevast jääb väheks, et tervikpilt ette saada.

ANNE-LY SUMRE  
leht@sauvald.ee

**V**irge (Laagri raamatukogust), Maia (Sagrost), Sirje ja Viia (kultuurimajast) on juba 2012. aastast suviti ühiseid retki korraldanud. Mehed (Urmas, Kalmer, Harri ja Toivo) võetakse ka kaasa, renditakse buss ja veedetakse paar päeva Eestimaa peal. Senised kaheksa aastat on läinud üksteise sünnikohtadega tutvudes.

Aga et algusaastatel oli pundis ka Urve (täna 80+ vanuses ja enam ei jaks kaasa tiirutada), kes on Saue vallast pärit, siis võeti sel suvel Eesti taasiseseisvumispäeval ette ringkäik koduvallas. Et vald on suur, pandi fookus kahele asjale: kultuurimajad ja veekogud. Vana kooli inimestena joonistati paberkaardile teekond valmis ja 20. augusti hommikul kell 9 keerati bussi nina Laagrist Pärnu maanteele.



**Esimene peatus Jõgisoo seltsimaja.** Sirje, endise lauluõpetajana, on kunagi Jõgisoo majas isegi töötanud, tema siis teadis teistele ajaloost rääkida. Seltskonnale oli teada, et külas on kunagi ka mõis olnud, koht leiti üles ka, aga kuna selle varemetel on nüüd kellegi rohelusse mattunud kodu, siis tabas pilk vaid jupikest iidset maakivimüüri



**Teine peatus Maidla järv.** Tee peal vuhiseti mööda Ääsmäe mõisast (väga ilus, aga suure aia taga), Ääsmäe uuest külamajast (paistis juba suure tee peale kätte), seljataha jäid Tagametsa põllud ja Maidla järves tegid kolm vapramat ka hommikuse supluse. Vesi oli selge ja puhas, koht jättis hoolitsetud mulje ning juba hommikul oli seal paar perekonda suvitamas ja kalamehed õnne proovimas. Arvati, et võiks mõnikord täitsa tagasi tulla. Teati, et kuskil peaks olema ka seltsimaja, aga kahjuks ei leitud üles. Küll jäid silma ka Maidla mõisa varemed ja puuetega noorte kodu Haraka Kodu



**Kolmas peatus Haiba.** Maidlast võeti suund Hageri peale, sutsakas sisse Saku valda ja siis juba läbi Kernu (koolimajast mööda) Haibasse. Buss parklasse ja tiir küla peal. Uudistati mõisamaja, uut renoveeritud kultuurikeskust ja lastekodu. Võeti teadmiseks, et kultuurimajal ja lastekodul on üks ja sama arhitekt, kes on üksiti laulja Henry Laksi onu – Jaan Laks, kes elab ka seal kandis

**Neljas peatus Nissi kirik.** Mööda väiksemaid-vaiksemaid teid – vahepeal külad Kohatu ja Mõnuste, mis vahvad nimed! – jõuti Riisiperre ja juhuslik kohtumine kiriku ees tõi päeva sisukaima pooltundi. Nimelt juhtus sealsamas olema kohalik kirikuõpetaja Lea, kes ootamatutele tulijatele kogu pühakojaga ajaloo ja aleviku kultuuritegemised ära rääkis. Kirikus üllatas maas olev lumivalge vaip (ühed abiellujad jätsid kingituseks) ja see, et kirik on 16. sajandil rajatud maa-aluse jõe peale ja et kiriku ees on mälestusmärk sõjas hukkunutele. Üksmeelne mõte oli, et kuna tegemist on ainukesel ajaloolisel väärtust omava pühakojaga vallas, siis võiks vald selle olemisele rohkem kaasa aidata



**Seitsmes peatus Ruila.** Laitse loss vaadati üle bussiaknast, siis suts üle maantee ning asuti Ruila mõisapargis (kus tegutseb Ruila kool) otsima Leelo Tungla pinki. Ei leitud. Kui guugeldades pingipilt internetist leiti, tuli välja, et pink on pargis ikka täitsa olemas. Ainult et sel hetkel ülevõtmisel ja silt maha võetud



**Viies peatus Järveotsa järv Ellamaal.** Taas teele ja Turba poole. Turba jättis kena mulje, fikseeriti rongide lõpp-peatus ja siis juba järve äärde, seal oli plaanis piknik. Kraam oli kodust kaasas (pitsa ja kohvitermos, koogid ja arbuusiamps) ja hea oli, et oli, sest ega tee ääres söögikohti nähtud, isegi suunaviitasid ei olnud nendele. Järve ääres oli päris palju liikumist ja näis, et hiljuti oli seal suurem oleng maha peetud. Muru maha tallatud ja heakord natuke käest. Selle eest oli aga sobiv laud einestamiseks ja pikk ujumissild vette minemiseks. Seda muidugi tehti ka



**Kuues peatus Kibuna, visiit Vilma juurde.** Oli aeg bussi ninaots tagasi pöörata. Kruusateede äärde jäi päeva esimene kartulipõld, sutsakas läbi naabervalla Padisele (kus kohati pruutpaari) ja siis Kibuviitsa 1 Kibun. Sealne perenaine 90-aastane proua Vilma (retkelise Maia ema) rõõmustas tulijate üle, pakkus kohvi ja andis igapähele kaasa purgi moosi



**Kaheksas peatus Allika külaplats.** Ruilast edasi Haiba poole jäi tee ääres silma veesilm. Allika järv vist. Ilus puusild, väike liivarannake, väga ilus ja puhas. Pühendusega pink Mati Schmitile. Kes ta võis olla? Äkki see mees, kes selle külaplatsi tegi? Pikk päev seljataha, suplus jäeti seekord vahele. Küll poseeriti sildi juures Laagrima, mis laagrikatele hirmsasti nalja tegi. Ei saanudki aru, mis koht see on – talu või tee või küla



# Huvitegevus Saue vallas 2020.-2021. õppeaastal

LÄBIVIJA	TOIMUMISE KOHT	HUVITEGEVUS	KONTAKT
<b>LAAGRI</b>			
Laagri Huvialakool	Laagri Kool	<b>Kunst ja käsitöö:</b> kodukultuuriring, Keiu kunstistuudio, keraamika, maalimine ja meisterdamine, kokandusering, puutööring tüdrukutele ja poistele, lilleseadering, moedisain. <b>Mudilaste ringid:</b> eelkool, maalimine ja meisterdamine, mänguline robotika (Nõlvaku Lasteaed), Carolina - show+balleti+akroorring, Astra laulustuudio "Väike Solist" (Veskitammi- ja Laagri Lasteaed), väikekool, ujumine (5-6aastased), tantsuline võimlemine/akrobaatika, showtants 3-7 aastased (Kaseke Lasteaed ja Nõlvaku Lasteaed). <b>Laul ja muusika:</b> torupilliring, plokkflööti ja ristflööti, laulustuudio POP/JAZZ BÄND JA LAUL, bändiring, akordioniõpe, kitarriõpetus, klaveriõpe, laulustuudio, trummiõpe. <b>Mõttemängud:</b> kabering, malering, mõttemängud. <b>Sport (pallimängud):</b> korvpall, võrkpall, käsipall. <b>Sport:</b> akrobaatika, taekwondokool, võitluskunstid BUDOKOOL, kergejõustik, ujumine. <b>Tantsuringid:</b> showtants ja akrobaatika Carolina-Laagri, hip-hop / freestyle (Minu Tantsukool, showtants (Minu Tantsukool). <b>Tehnika</b> - Laagri Roboring, kardiring, lennumodellism, tehnoloogiaõpetus, videostuudio. <b>Üldkultuur</b> - vaitluskubi, Tomiga rahatargaks, lastejooga, teatriring "Stuudio", inglise keel 1, klassid. <b>Ettevalmistuskursused 9.klassidele</b> - eesti keel ja matemaatika. <b>Täiskasvanute kursused</b> - keraamika ja Kundalini jooga	www.laagrihuvialakool.ee, taigur@laagrihuvialakool.ee
Laagri Huvialakool	Laagri Kooli Möldre maja	kodukultuuriring, maalimine ja meisterdamine, moedisain, eelkool, maalimine ja meisterdamine (eelkooliealised), Astra laulustuudio, tantsuline võimlemine/akrobaatika (Minu Tantsukool), laulustuudio, kitariring, klaveriõpe, trummiõpe, mõttemängud, võrkpall, korvpall, käsipall, kergejõustik, võitluskunstid BUDOKOOL, hip-hop / freestyle (Minu Tantsukool), showtants (Minu Tantsukool), Laagri Roboring, teatristuudio	www.laagrihuvialakool.ee, taigur@laagrihuvialakool.ee
Noodipuu huvikool	Laagri Kooli Möldre maja	soololaul, solfedžo, kitarriõpe, mudilaste solistikasvamise ja laulu- ja pillimängu ring	www.facebook.com/NoodipuuHuvikool, music.adams@gmail.com
Huvikool Nissi Trollid	Laagri kultuurikeskus	õppida saab vaskpühkpile, saksofoni ning klaverit/ põnnikool	nissitrollid@gmail.com, wordpress.nissitrollid.com
Huvikool LOHE looduskool	Laagri kultuurikeskus	loodus- ja teadusring	www.lohekoolee, info@lohekoolee
Huvikool LOHE looduskool	Laagri Lasteaed	loodus- ja teadusring	www.lohekoolee, info@lohekoolee
SaChe Tantsutüdrukud	Tuleviku Lasteaed	lastetants	www.facebook.com/sache.tantsutudrukud sache.tantsutudrukud@gmail.com
MyDance Tantsuklubi	Via Fitness Spordiklubi aeroobikasaal	tantsuline liikumine, showtants, hip-hop	www.mydance.ee, info@mydance.ee
MyDance Tantsuklubi	Laagri Kooli Möldre maja peegelsaal	tantsuline liikumine, showtants, hip-hop	www.mydance.ee, info@mydance.ee
MyDance Tantsuklubi	Veskitammi Lasteaed, Veskitammi Möldre maja lasteaed, Veskimöldre RAM Lasteaed	tantsuline liikumine, showtants, hip-hop	www.mydance.ee, info@mydance.ee
RSK Kuuse	Kuuse spordihall	sulgpallitreeningud lastele ja harrastajatele, rühmatreeningud, korvpall	www.kuuseklubi.ee
Alta võimlemise ja tantsu spordikool MTÜ	Laagri kultuurikeskus	iluvõimlemine T, N 15.30-19.00	facebook Alta SK, 56473901, altaspordikool@gmail.com
Alta võimlemise ja tantsu spordikool MTÜ	Laagri Kooli Möldre maja	iluvõimlemine E 18.00-20.00	facebook Alta SK, 56473901, altaspordikool@gmail.com
Minu Tantsukool	Laagri Kool	showtants, hip-hop, tantsuline võimlemine/akrobaatika	www.minutantsukool.ee, elina@minutantsukool.ee
Minu Tantsukool	Laagri Kooli Möldre maja	showtants, hip-hop, tantsuline võimlemine/akrobaatika	www.minutantsukool.ee, elina@minutantsukool.ee
Minu Tantsukool	Nõlvaku Lasteaed	showtants	www.minutantsukool.ee, elina@minutantsukool.ee
Minu Tantsukool	Lasteaed Kaseke	showtants	www.minutantsukool.ee, elina@minutantsukool.ee
Saue Taekwondoklubi	Laagri Kooli Möldre maja	taekwondo	www.sauetkd.com; www.facebook.com/Saue-TKD-162471303830732
Harju JK Laagri	Laagri staadion/võimla	jalgpall- poisid 2006-2014 sünd.	info@harjujk.ee; harjujk.ee/treeninggrupid/laagri/
Harju JK Laagri	Laagri Lasteaed, Veskitammi Lasteaed, Veskitammi Lasteaia Möldre maja, Nõlvaku Lasteaed, Tuleviku Lasteaed, Ram Veskimöldre Lasteaed	jalgpall . poisid ja tüdrukud 3-7 aastased	info@harjujk.ee; harjujk.ee/lasteaiad/saue-vald/
Harju JK Laagri	Möldre staadion/võimla	jalgpall - Tüdrukud 2007-2014 sünd.	info@harjujk.ee; harjujk.ee/treeninggrupid/laagri/
Harju JK Laagri	Möldre staadion/võimla	jalgpall- poisid 2006-2014 sünd.	info@harjujk.ee; harjujk.ee/treeninggrupid/laagri/
Harju JK Laagri	Pääsküla Gümnaasium	jalgpall- poisid 2011-2013 sünd.	info@harjujk.ee; harjujk.ee/treeninggrupid/paaskula/paaskula-1-2-klass/
Harju JK Laagri	Lasteaed Kaseke	jalgpall poisid ja tüdrukud 3-7 aastased	info@harjujk.ee; harjujk.ee/lasteaiad/nomme-lasteaiad/lasteaed-kaseke-2/
Spordiklubi Nord	Laagri Kooli Möldre maja	korvpall	triinu@sknord.ee, 5669 9599, www.sknord.ee
Ujume koos ujumiskool	Laagri spordihoone ujula	laste ujumistunnid	www.ujume koos.ee, 5686 0968, ujume koos@gmail.com
Tähetarga Ettevalmistav Huvikool	Laagri Kooli Möldre maja	eelkool 5-6 aastased lapsed	www.tahetark.com; tel 585 22 440; tahetark.huvikool@gmail.com
Tähetarga Ettevalmistav Huvikool	Tuleviku Lasteaed	eelkool 6-7 aastased lapsed	www.tahetark.com; tel 585 22 440; tahetark.huvikool@gmail.com
MTÜ Hüüru külaselts	Hüüru mõis	laste tantsuring, väärivate võimlemine, seltsi Sügiskuld jututuba, saviring lastele, täiskasvanute saviring, näitering, beebikool, täiskasvanute võimlemine	523 8261; info@huuru.ee
Katre Kitchen	Laagri Kooli Möldre maja	üldfüüsiline trenn naistele/emmedele	eestimombootcamp@gmail.com
<b>VANAMÕISA KÜLA</b>			
MTÜ Vanamõisa Küla	Vanamõisa seltsimaja	keraamika lastehommikud	kajatammsalu@gmail.com; 51 01348
MTÜ Vanamõisa Küla	Vanamõisa seltsimaja	latin dance	latindancepanter@gmail.com; 51 75717
MTÜ Vanamõisa Küla	Vanamõisa seltsimaja	pesamunade muusikaring 0,5 - 3 a	kpajula@hotmail.ee; 56 917379
<b>SAUE LINN</b>			
Saue Gümnaasium	Saue Gümnaasium	rahvatants, koorilaul, robotika, näitering, joonistamine ja maalimine, keraamika, meisterdamine, skulptuur ja pisiplastika, käsitööring Pitsid-satsid, plokkflöödi ja väikekandle õpe, showgrupp Vikerkaar	www.sauedu.ee, heidikaldlaur@sauedu.ee
Saue Noortekeskus	Saue Noortekeskus	kunstiring, matkaring, käsitööring 7-26 a; DJ-klubi 13-26 a	www.sauenortekeskus.ee/voimalused/#huviringid
Huvikool LOHE looduskool	Saue Noortekeskus	loodus- ja teadusring	www.lohekoolee, info@lohekoolee
HOBIZONE spordiklubi	Pärnasalu 31 II korrus, Saue HOBIZONE	automodelism, drooniring, robotika, 3D modelleerimine, videoproduksioon	www.hobizone.ee, info@hobizone.ee
Erahuvikool MÄNGUKOOL, Arendusringid OÜ	Saue Noortekeskus	eelkool 6-7 a, mängukool 4-5 a, mängu- ja lauluring 0,8-3 a, inglise keel 7-10 a, robotika 6-8 a	www.mangukool.ee, 5120 730 info@mangukool.ee
Saue Taekwondoklubi	Saue Spordihoone	taekwondo	www.sauetkd.com, www.facebook.com/Saue-TKD-162471303830732
Saue Taekwondoklubi	Saue Lasteaed Midrimaa	taekwondo	www.sauetkd.com; www.facebook.com/Saue-TKD-162471303830732
SaChe Tantsutüdrukud	SaChe'i saal Tule 33	showtants / cheerleading	www.facebook.com/sache.tantsutudrukud/ sache.tantsutudrukud@gmail.com
MyDance Tantsuklubi	Saue Spordihoone peegelsaal	tantsuline liikumine, showtants, hip-hop	www.mydance.ee, info@mydance.ee
JJ-Street Tantsukool	Saue Noortekeskus	tänavatants	www.jjstreet.ee
Mosaik Tantsukool	Saue Spordihoone	tänavatants ja kaasaegne tants	mosaiiktantsukool@gmail.com, www.mosaiiktantsukool.co

Keila Swimclubi/Indrek Sei ujumiskool	Saue Spordihooned ujula	ujumisõpe ja treeningud erinevatele vanusgruppidele	www.seiujumiskool.ee; daniel.sei@ujumine.com; hasel.krinpus@gmail.com; Karlos@seiujumiskool.ee
Keila Swimclubi	Keila Tervisekeskus	ujumisõpe ja treeningud	www.seiujumiskool.ee
Saue Jalgpalliklubi	Saue staadion/ Saue lasteaid Midrimaa	jalgpall, lasteaias palli- ja liikumismängud	www.saujejk.ee; 5520079; info@saujejk.ee
Vibuklubi Sagittarius	Saue Spordihooned / Jõgisoo vibuplats	vibulaskmise treeningud	www.sagittarius.ee; 5274748; jaanus@late.ee
Saue Kergejõustikuklubi	Saue Spordihooned, Saue staadion, Sarapiku spordirada	kergejõustiku treeningud	allan@elerand.ee; ester.legonkov@gmail.com
Saue Tenniseklubi	Saue Gümnaasium	tennis	ylovatsk@hotmail.com
Spordiklubi Imperial MTÜ	Saue Spordihooned	püstivõitlus (taipoks, kikkoks, poks)	www.sauesport.ee; nilsjoonasoldme@gmail.com
Saue Võrkpallikool	Saue Gümnaasiumi võimla	võrkpall	Fb Saue Võrkpallikool, sauevorkpallikool@gmail.com
PartnerAkro	Saue Noortekeskus	akrobaatika, poiste hüppetrenn	www.partnerakro.ee; info@partnerakro.ee
Saue Korvpallikool	Saue Gümnaasiumi võimla ja ujula	korvpall	info@saujejk.ee; 55597936
Karateklubi Kimura Shukokai	Saue Gümnaasiumi võimla	karate	renetoo001@gmail.com
Hobipinks MTÜ	Saue Noortekeskus	lauatennis	hobipinks@gmail.com
<b>JÕGISOO</b>			
Erahuvikool MÄNGUKOOL	Jõgisoo seltsimaja	mängukooli lastehommikud iga kuu esimesel pühapäeval	www.mangukool.ee, 5120 730, info@mangukool.ee
Merle Laretei	Jõgisoo seltsimaja	keramikaring laupäeval 11.00-12.30	merle.laretei@gmail.com
Imbi Aaslav-Kaasik	Jõgisoo seltsimaja	mööbli restaureerimise töötuba laupäeval kell 11-15	imbi.aaslav-kaasik@mail.ee www.jogisooseltsimaja.ee/huvitegevus.html
<b>ÄÄSMÄE</b>			
Ääsmäe Põhikool	Ääsmäe koolimaja	rahvatants, lastekoor, rahvapilliring, spordiring, keraamika edasijõudnutele, nutika meisterdaja ring, meedia-helitehnikaring näitering, kunstiring, robotika edasijõudnutele (alates oktoobrist), filmiring (alates oktoobrist)	aasmaekool.ee anu.linnamagi@aasmaekool.ee
Ääsmäe Kultuuri ja Spordi SA	Ääsmäe koolimaja	saalihoki, tennis, videomänguklubi	aasmaekultuuriaspordi.weebly.com
Noodipuu huvikool	Ääsmäe koolimaja	soololaul, solfedžo,	www.facebook.com/NoodipuuHuvikool music.adams@gmail.com
Minu Tantsukool	Ääsmäe koolimaja	showtants ja hip-hop	www.minutantsukool.ee elina@minutantsukool.ee
Minu Tantsukool	Ääsmäe Lasteaed	showtants	www.minutantsukool.ee elina@minutantsukool.ee
Saue Taekwondo Klubi	Ääsmäe koolimaja	taekwondo	www.sauetkd.co
Saue Jalgpalliklubi	Ääsmäe kooli staadion, Ääsmäe Lasteaed	jalgpall, lasteaias palli- ja liikumismängud	www.saujejk.ee; 5520079; info@saujejk.ee
Huvikool LOHE looduskool	Ääsmäe Noortekeskus	loodus- ja teadusring, looduse ja loomingu ring	www.lohekool.ee, info@lohekool.ee
Huvikool Nissi Trollid	Ääsmäe külakeskus	õpetatakse viiulit, kornetit/trompetit, klaverit, kitarrit, ukulelet ja löökpille	nissitrollid@gmail.com; wordpress.nissitrollid.com
<b>KERNU</b>			
Kernu Põhikool	Kernu Põhikool	puudu ja sepiõppimise huviring	www.kernu.edu.ee/index.php/huvitegevus
MyDance Tantsuklubi	Kernu Põhikool	tantsuline liikumine, showtants, hip-hop	www.mydance.ee, info@mydance.ee
Keila JK	Kernu Põhikool	jalgpallitreening, 2x nädalas	www.keilajk.ee; erkki.kuriks@gmail.com
Haiba rahvamaja	Haiba rahvamaja	lauatennis	kpoldaru@gmail.com
<b>RUILA</b>			
Ruila Põhikool	Ruila koolimaja	male, tants, spordiring 1-3.klass, kergejõustik 4-9 klass, ratsutamine, keraamika, loogikaring I kooliastmele, filosoofia 1-2.klass, robotika 4-6.klass, koorilaul, loogika ja nuputamine I kooliastmele, kokandus	Ruila Põhikool, livia.roomets@ruilakool.ee
Saue Jalgpalliklubi	Ruila Põhikooli Kirsiaia lasteaed	palli- ja liikumismängud	www.saujejk.ee; 5520079; info@saujejk.ee
Minu Tantsukool	Ruila Põhikool	showtants	www.minutantsukool.ee elina@minutantsukool.ee
Minu Tantsukool	Ruila Põhikooli Kirsiaia lasteaed	showtants	www.minutantsukool.ee elina@minutantsukool.ee
<b>RIISIPERE</b>			
Nissi Põhikool	Nissi koolimaja	draamaring, Liivi kunstiring 2.-4. klass, Enekeni kunstiring 3.-7. klass, Nissi Nutikas (robotika ja IT), mudilaskoor, kergejõustik, Noorkotkaste ja Kodutütard Nissi rühm, unicom squad (tennoloogiaõpe tüdrukutele), mudelismiring, rahvatants, ansambel, korvpall, meediaring	nissikool.ee/koolielu/huviringid
MyDance Tantsuklubi	Nissi koolimaja	tantsuline liikumine, showtants, hip-hop	www.mydance.ee, info@mydance.ee
MyDance Tantsuklubi	Riisipere Lasteaed	tantsuline liikumine, showtants, hip-hop	www.mydance.ee, info@mydance.ee
Keila JK	Riisipere lasteaed	jalgpallitreening, 2x nädalas	www.keilajk.ee; erkki.kuriks@gmail.com
Huvikool Nissi Trollid	Nissi Põhikool	õppida saab viiulit, flööti, vaskpühkille, saksofoni, kitarrit- ja löökpille/ võimalus osaleda orkestritöös/ muusikaring Riisipere Lasteaias	nissitrollid@gmail.com; wordpress.nissitrollid.com
<b>TURBA</b>			
Turba Kool	Turba Kool	rahvatants, mudilaskoor, robotika, kunstiring 1.-4.kl kunstiring 5.-9. kl, kergejõustik	turbakool.ee; eneli.oopik@turbakool.ee
MyDance Tantsuklubi	Turba Kool	tantsuline liikumine, showtants, hip-hop	www.mydance.ee, info@mydance.ee
MyDance Tantsuklubi	Turba Kooli lasteaed	tantsuline liikumine, showtants, hip-hop	www.mydance.ee, info@mydance.ee
Keila JK	Turba Kool	jalgpallitreening, 2x nädalas	www.keilajk.ee; inga31@hotmail.com
HOBIZONE spordiklubi	MOMU mootorisportimuseum	automudelism	www.hobizone.ee; info@hobizone.ee
Saue Korvpallikool	Turba spordisaal	korvpall	madis.sillamaa@mail.ee; 55569876
Lehetu külaselts	Lehetu külakeskus	loovtöö ring	valjaotsatalu@gmail.com
Huvikool Nissi Trollid	Trollide maja	õppida saab viiulit, flööti, vaskpühkille, saksofoni, kitarrit- ja löökpille/ võimalus osaleda orkestritöös/ muusikaring Turba lasteaias/ põnnikool Trollide majas	nissitrollid@gmail.com; wordpress.nissitrollid.com

## UUS TÖÖTAJA

# Saue valla-raamatukogu juhataja Silje Ross

Olen Laagri elanik juba aastast 2002 ning soov kodukohta rohkem panna ja aktiivsemalt kaasa lüüa on juba mõnda aega kuskil ajusopis idanenud. Nüüd on selleks suurepärane võimalus – teha armastatud tööd oma koduvallas. Väljasegitamine, mida inimesed oma koduraamatukogust ootavad ning milliseid vabaajategevusi ja koolitusi lisaks raamatute ja perioodiliste väljaannete leidmisele soovivad, seisab mul veel ees. Igatahes usun, et koostöös

lugejate ja kohalike organisatsioonidega saame palju ära teha, et meie kõigi elu muutuks raamatukogu ja seal toimuva kaudu veelgi paremaks ja huvitavamaks.

Sündinud ja kasvanud olen hoopis Pärnumaal tore da väikelinna Kilingi-Nõmme lähedal Lodja külas. Pärast Kilingi-Nõmme keskkooli lõpetamist kaalusin kahe erialavaliku vahel – õppida Tartus õigusteadust või Tallinnas raamatukogundust. Kuigi minu toonane valik viis mind ajutiselt Tartusse, lõ-

petasin aastaid hiljem siiski Tallinna ülikooli infoteaduse erialal.

Raamatukogus olen töötanud viimased 14 aastat. Kõik need aastad Tallinna keskraamatukogus on andnud mulle hindamatu kogemuse ning ka kindla veendumuse, et raamatukogundus on see, milles tahan olla osaline, mida arendada ja teha tööd, et raamatukogu oleks paljudele inimestele meeldiv ja armas koht. Koht, kust meelepärast või vajalikku lugemist leida, enda oskusi

täiendada, midagi uut õppida, meeldivalt ja kasulikult aega veeta, koos asju arutada, tegutseda ja palju muudki teha. Eriti hingelähedane on mulle töö lastega – ma loodan väga, et ka lasteaiariühmad ja kooliklassid saavad olema sagedased külalised meie raamatukogus. Soovin oma oskused ja kogemused rakendada selleks, et võimalikult paljud inimesed – nii suured kui väikesed – leiaksid tee raamatukokku.

Vabal ajal armastan ma väga – oh, üllatus – lugemist!

Kuid mitte ainult – mulle meeldib teha ka käsitööd, käia teatris ning ma olen suur reisimise sõber. Armastan muusikat – kuigi olen ise terve põhikooli aja õppinud ka muusikakoolis klaveri erialal, meeldib mulle siiski muusikat pigem kuulata, mitte ise mängida. Mul on kaks täiskasvanud last, kes on end praegu sisse seadnud Tallinnas. Oleme perega alati olnud ka suured loomasõbrad – minu ja abikaasaga elab meie kodus praegu ka üks armas tuhkrupoiss Artemon.



## Kliimajooks Riisiperes

22. septembril kell 19 Nissi kooli staadionil toimuv kliimajooksul pannakse kaela puust medalid, stardikaar ehitatakse banaanikastidest, kasutuseta asjad tuuakse kodudest auhinnalauale.

Riisiperes on kohalik jooksuüritus viimastel aastatel ära jäänud ja spordientusiast Raina Vaarma otsustas asja organiseerimise sel sügisel enda peale võtta. Kirgliku keskkonnahoidjana teeb ta seda kliimakaitsmise võtmes.

„Medalid valmistab mu tiserist mees Priit Lanekivi ja neid kaunistavad Nissi kooli õpilased. Kõigil osalejatel palume kindlasti kaasa võtta ka üks kingitus, mis läheb auhinnalauale, kust siis võitjad ja osalejad jooksu lõppedes endale kingi valivad. Kõigil meil on kodu asju, mida ei kasuta, aga keegi teine võiks: mõni vaas, rahakassa, kommikarp, kingad, mis aastaid karbis kapis seisavad. Kuid sobib ka kõrvits või moosipurk. Asjad peaksid olema kas uued või uueväärseid,“ ütleb Raina.

6-kilomeetrine jooks algab Nissi kooli staadionilt, kulgeb läbi Liivimägede looduslike radade ja tuleb Riisiperes raudtee juurest mööda kergliiklusteed kooli staadionile tagasi. Samal päeval varem toimuvad ka lastejooksud Riisiperes lasteaias.

Enne jooksu hoiab tuju ülevad kohalik rokkbänd Kemoterapia ja nalja teevad kaks maskotti – pingviin ja tibu.

„Kindlasti tuleks Facebooki ürituse all end eelnevalt registreerida. Ka kohapeal saab registreerida, aga siis võib juhtuda, et meil pole piisavalt medaleid,“ soovib Raina.

**2020 KLIIIMAJOOKS**

Jooksjate ja kõndijate ühisstart algusega Riisiperest Nissi kooli staadionilt  
**22. septembril kell 19.00**

Registreerimine kohustuslik! Pane ennast kirja bit.ly/kliimajooks ja liitu ka meie Facebooki üritusega!

Esineb ansambel Kemoterapia

Osalejatel on võimalus mõõta oma keha bioloogilist vanust.

Rohkem info: rainavaarmaa@hotmail.com või telefonil 5596 5667 (Raina Vaarmaa).

Kõrval olev ruutkood avab jooksuraja Endomondo keskkonnas.

## Saue jalgpalliklubi sai uue toetaja

Saue jalgpalliklubi ja kinnisvarabüroo Uus Maa panid aluse koostööle, mille tulemusel toetab Uus Maa klubi esindusmeeskonda. Uus Maa logod kaunistavad esindusmeeskonna uusi võistlusvorme ja treeningpusa.



„Saue jalgpalliklubi pikaajaline eesmärk on läbi stabiilse arengu jõuda võimalikult kõrge tasemeni. Meie klubi liikmete arv kasvab aastast aastalt ning meil on hea meel, et saame pakuda noortele võimalust mängida klubi eest ka pärast noorteklasse. Oleme väga tänulikud Uus Maale toetuse eest ja loodame, et see kujuneb pikaajaliseks,“ rõõmustas Saue JK esindaja Algis Kelder.

„Uus Maa on alati sporti tähtsaks pidanud ja võimalusel sportlasi toetanud,“ lisas Uus Maa Ärikinnisvara tegevjuht Kristjan Ploompuu. „Olles ise pikaajaline Saue linna elanik ja Saue JK mängija, on mu rõõm kodukohale natuke tagasi anda veelgi suurem. Loodetavasti on see alles nurgakivi pikale koostööle,“ lisas ta.

Saue JK viib treeninguid läbi Sauel ja Ääsmäel. Kokku on klubis 380 liiget, 10 treeninggruppi ja 4 gruppi lasteaeades. Noored osalevad erinevate vanuseklasside meistrivõistlustel ning meeste esindusmeeskond Eesti II liigas. Esindusmeeskonna suurimaks saavutuseks võib pidada 2018. aastal võidetud Väikest Karikat, millega tagati käesolevaks aastaks ka koht Regions Cupile ehk amatööride Euroopa meistrivõistlustele. Kahjuks pandeemia tõttu jäi sel aastal turniir ära, kuid Saue JK kavatses järgmistel aastatel taas koha eest Euroopas võistelda.

**UUSMAA | Ärikinnisvara**

# Omavalitsuste suvemängudel Saue vallale 5. koht

45. Eesti omavalitsuste suvemängudel osales kokku 54 omavalitsust, Saue vald saavutas 5. koha

**TERJE TOOMINGAS**  
Saue spordikeskuse juhataja

Mängudel osales ligi 2000 sportlast. Kõige sportlikumad maakonnad ja omavalitsused selgusid 12 spordialal. Suvemängud võitis Rae, teise koha saavutas Tartu ja kolmandale kohale võistles end Türi vald. Saue vald saavutas 5. koha ning valdade 8000 ja enam elanikku arvestuses suurepärase 4. koha.

Kahel päeval osales kokku 104 tublit Saue valla sportlast, kes võitsid 30 medalit ja 2 karikat. Nii mõnigi sportlane osales mitmel spordialal. Saue valla võistkonnad olid esindatud tennises (2. koht), kettagolfis (3. koht), kergejõustikus (5. koht), orienteerumises (5. koht), jalgrattakrossis (14. koht), naiste võrkpallis (19. koht), meeste võrkpallis (13.-15. koht), juhtide võistluses (3. ja 4. koht), mälumängus (16. koht) ja petanakis (26. koht).

Saue valla parim võistkond (2. koht) oli tennises, võitkonda kuulusid Jane Taaber, Rain Sinimaa ja Harly Mägi. Vihmase ilma tõttu tuli neil võistelda Rakvere sisehallis. Saue valla tennisistide vastaseks oli finaalis Rae vald.

Kettagolfi võitkonda kuulus 20 tublit Saue valla mängijat. Kokku võideti neli medalit: Kaidi Roosimägi (N I koht), Rea Lillemets (NS III koht), Sander Saaring (MJ III koht) ja Anete Saaring (NJ III koht). Ala kokkuvõttes saavutati 3. koht.

**Kergejõustikus võideti 20 medalit**

2 kulda, 5 hõbedat ja 13 pronksi. 4x100 m teatejooksud olid põnevad – Saue vald saavutas meeste teatejooksus 3. koha ja naiste teatejooksus 4. koha. Kokku võistles Saue valla kergejõustiku võistkonnas 38 sportlast.

Saue valla teiste alade kergejõustiku medalistid: Sten Andre Sepp (100 m jooks 2. koht, M), Joonas Mattias Laur (400 m jooks 3. koht, M), Andry Soo (1500 m jooks 2. koht, 5000 m jooks 3. koht, M), Erki Mitman (odavise 3. koht, M), Hendrik Kookmaa (odavise 3. koht, PA), Karl Marti Kõivoste (kettaheide 3. koht, PA), Timo Kaarus (kõrgus-



Meeste teatejooksu 4x100 m 3. koht



Saue valla võrkpalli naiskond

hüpe 2. koht, PA), Risto Kõresoo (kaugushüpe 1. koht, MVI), Ain Kilki (3000 m jooks 2. koht, MVII), Jaanus Saar (kuulitõuge 3. koht, MVII), Katre Sofia Palm (100 m jooks 2. koht, N), Stella Sohvi Altmets (100 m jooks 3. koht, 800 m jooks 3. koht, N), Gerli Iisrael (odavise 1. koht, N), Kaidi Unas (kaugushüpe 3. koht, NVII).

Juhtide võistluses tuli valla- ja linnajuhtidel kaasa teha kolmel spordialal: kombineeritud osavusvõistlus, MOBO orienteerumine ja tuletõrjeseinal ronimine. Saue abivallavanem Andres Kaarmann saavutas 3. koha ja vallavolikogu aseesimees Valdis Toomast 4. koha.

Saue valla võistkonda kuulus ka mullu rattaorienteerumises Euroopa meistrivõistluste sprindis kulla võitnud Lauri Malsroos, kes esindas Saue valda nii orienteerumises (4. koht) kui jalgrattakrossis (4. koht).

Saue valla orienteerujad (13) võistlesid nii idivi-

## 45. Eesti omavalitsuste suvemängude Saue valla võistkonda kuulusid:

Valdis Toomast, Andres Kaarmann, Anne Ehala, Arvo Kraam, Arvo Soosalu, Jaanus Sootla, Ketlin Liiv, Lauri Kaasik, Armo Aas, Mikko Mölder, Rain Sinimaa, Jane Taaber, Harly Mägi, Lauri Malsroos, Mattis Alliksoo, Janar Laanemets, Vahur Fuks, Katrin Pihlakas, Helen Alliksoo, Marge Sargma, Kaimo Käärman, Arvo Soosalu, Anneli Aas, Anete Aas, Annika Saaring, Sander Saaring, Erik Haibast, Tiit Tatter, Edith Madalik, Hille Tasa, Lembe Lutterus, Marit Rande, Alice Alberg, Riina Suits, Isabel Kaerpõld, Sirje Eres, Triin Rebane, Karin Lehtme, Kuldar Paju, Andre Simovart, Rauno Varik, Jaanus Saar, Kristjan Krimberg, Glen Malinovski, Jaanus Põldver, Erki Vaigro, Mart Tsäro, Tiit Einberg, Viktoria Kossenkova, Rea Lillemets, Kristjan Eenok, Mallor Mettis, Egert Möll, Roland Tammela, Lauri Kaasik, Tanel Pals, Martin Toomast, Heiki Tõnisson, Olari Pajo, Kaidi Roosimägi, Anete Saaring, Hendrik Karlson, Madis Köpper, Rait Raju, Egert Miljan, Roland Jaamu, Erki Mitman, Andry Soo, Sten Andre Sepp, Joonas Mattias Laur, Ats Kivimets, Henri Möll, Kristjan Maripuu, Risto Kõresoo, Rainer Kukkk, Ain Kilk, Jaanus Saar, Martin Moistus, Joonatan Jürimaa, Reimond Hüvonen, Timo Kaarus, Hendrik Kookmaa, Karl Marti Kõivoste, Aksel Tähepõld, Rhet Daniel Punt, Tõnis Lees, Ann Helen Eelmeets, Kristin Kairit Sonn, Maiken Lipp, Marlen Olivia Krull, Birgit Veldi, Karmen Langi, Heleri Vackermann, Stella Sohvi Altmets, Gerli Iisrael, Annika Teska, Katre Sofia Palm, Brigitta Toomingas, Terje Toomingas, Kaidi Unas, Maris Roosipuu, Aivar Mentok, Andrus Rämman, Anneli Rämman.

Suur tänu ja palju õnne kõigile Saue valla sportlastele! Tänuõnad ka kaasorganisatoritele: Rainer Kukkk, Timo Hallist, Kaljo Põldaru, Linda Roop, Ester Legonkov, Valdis Toomast, Ülo Vatsk, Ants Kiisa. Saue vald on väga uhke oma sportlaste üle!

Lugeja kirjutab

## Head naabrid Pilliroo kandist, Harku metsa kõrvalt!

Ehk olete tähele pannud, et metsa ääres on endale mõnusa kodu leidnud kurikuulus uustulnuk lusitania ehk hispaania teetigu.

Kui võrte arvukust ei piirata, kasvab populatsioon plahvatuslikult. Kohalike armastatud puhkepaiga pärast südant valutades oleme püüdnud tigude invasiooni takistada, käies neid hilisõhtuti korjamas. Paraku jääb kahe inimese rammust ja ajast tõhusa tõrje jaoks väheks, rääkimata sellest, et meie käed eraaedadesse ei ulatu. Et tigude levikut pidurdada, peaks tõrjega tegelema iga kohalik aednik ja tegema seda ka väljaspool oma aeda.

Teiseks tahame tähelepanu juhtida, et vastavalt Saue valla jäätmehoolduseeskirjale võib biolagunevaid jäätmeid kompostida ainult oma kinnistu piires. Harku metsas avanev pilt näitab, et mõned kohalikud pole selle nõudega kursis. Haljastusjätmete metsa alla vedamine ohustab metsa ökosüsteemi, tekitades lusitania tigudele sobivad elu- ja talvitumispaigad ning loob võimaluse teistegi invasiivsete võõrliikide kontrollimatuks levikuks.

Harku mets ei ole pelgalt vabaõhu-terviseklubi ja koerajalutusväljak, vaid väärtuslik roheala, mida peavad enda koduks paljud loomariigi esindajad. Hoidkem Eesti loodust!

TRIIN NIGUL,  
sauevallakas



Oluline on visata korjatud teod spetsiaalsetesse punastesse korjemahutitesse ja tagada, et nad oleksid kinnises kilekotis, muidu ronivad välja

## Laitse raadiojaamas on pool suve põnevikku filmitud

Võtted kestavad veel septembri keskpaigani. Kinodesse jõuab „Tagurpidi torn“ 2021. aasta sügisel.

Jaak Kilmi põnevik „Tagurpidi torn“ räägib viieliikmelise lastekambara suvest unises Lõuna-Eesti külas, kus ainukest lõbu pakub hängimine mahajäetud tootmiskompleksis. Ühel päeval keelatakse lastel seal viibimine ära, kuid kamp otsustab keelust üle astuda ja suundub salaja kompleksi territooriumile. Kompleksi valvuriga õnnetus – lapsi jälitanud Elmar kukub sügavasse auku ja vajab väljapääsemiseks kõrvalist abi.

Ideaalse võttekoha otsingud kestsid filmitiimi jaoks väga pikalt. Vaja oli suurt mahajäetud hoonet, mis oleks ühelt poolt tööstuslik, kuid ka suurejooneline ja veidi muinasjutuline, samas oli vaja ümberringi ka loodust. Laitse raadiojaam oli ideaalne.

Filmitakse veel Hellenurmes Lõuna-Eestis ning Tallinnas. Taustanäitlejate ning abitoõjuuna on filmiplatsile tee leidnud nii mõnigi kohalik elanik. „Huvi meie tegemiste vastu on olnud suur ja Laitse on meid väga soojalt vastu võtnud, mille eest oleme väga tänulikud,“ ütleb Merili Antsmaa filmitiimist.

**Saue Valdur**

### VABANDUS

Augustikuu esimeses vallalehes oli ekslikult kirjas kaupluse „Seinastseina“ aadressiks Koondise 1, õige aadress on Keskuse 1.



## Hooaeg Saue taekwondo klubis pakkus põnevaid väljakutseid

Palju särasilmseid lapsi otsustas oma treeningud Saue Taekwondo klubiga siduda ja nii alustasimegi trennidega Laagris, Ääsmäel, Saue lasteaias ja uhiuues spordikeskuses ning Sakus.

BADR EDDINE  
LAMDAGHRI ALAOUI  
peatreener

Pärast paari kuu pikkust treenimist jõudsimme esimese võõksamini. Mõnele oli see esimene kord end proovile panna, mõne jaoks juba mitmes kord oma võõtaset tõsta. Eksam on hea võimalus ennast hinnata, enda ja teiste taset võrrelda, tugevamaid imetleda, tunda uhkust enda ja kaaslaste saavutatu üle ning end uue võõga premeerida, kui seda tõesti väärt oled.

Eksamiks ettevalmistus käib kogu hooaja vältel, aga eriti nädalatel vahetult enne eksamit. Et ettevalmistus paremini sujaks, koondas peatreener Badr Eddine Lamdaghri Alaoui kõik eksamikas vajaliku võõtasetemete kaupa kodulehele. See võimaldas kodus harjutada

ja ka lapsevanemad alaga kurssi viia. Eksamil peavad õpilased näitama oma füüsilist ettevalmistust (sh tegema kätekõverdusi, kükke, hüppeid, spagaati), teadma termineid korea keeles, sooritama korrektselt lööke ja blokke, võitlema nii reaalse kui ka kujuteldava vastasega ehk sooritama oma tasemel poomsesid, mida on kokku üle 10. Selleks, et saavutada must vöö, tuleb osata väga hästi 8 poomset. Meie klubi eksamist võttis osa 75 sportlast, mis on Eestis suurim arv ühe klubi kohta.

Klubi üks eesmärke on õppida parimatelt. Meid käis õpetamas suurmeister Min Hak Seo Koreast. Ta on musta vöö 8. dan'i omanik ja tõeline taekwondo ekspert. Saime võimaluse osaleda mitmes tema treeningu ja terve päeva kestval

seminaril, millest võtsid osa ka teiste klubide sportlased nii Eestist kui Lätist.

Väga huvitava trenni viis läbi rahvusvahelise taseme kohtunik Marco Prado Guatemalast, kes on matil sportlasi korrale kutsunud ja juhendanud nii olümpiamängudel kui teistel suurtel tiitlivõistlustel. Siiani kasutatavad meie lapsed trennis tema õpitud käemärke ja loodame väga, et saame ka tulevikus temalt kohtunikutöölaseid õpetusi. Nii mõnigi laps arvas, et temastki võiks kunagi kohtunik saada.

Jõudsimme sel aastal osa võtta kahest suurest võistlusest: Eesti meistrivõistlusest ja Ambassador Cup'ist Soomes. Lapsed on võistlustel alati väga motiveeritud, julged ja tahtmist täis võisteldajad. Nii tullaksegi koju korraliku medalisaagiga.

Märtsis olime koos kogu maailmaga silmitsi tõsiasjaga, et ei lubatud enam ei kooli ega trenni. Lapsed tahtsid trenni teha, treener tahtis lapsi treenida. Pärast mõnepäevast kaalumist ja tehnikaga katsetamist panime püsti oma telekanali www.sauetkd.channel.ee.

Olime kahtleval seisukohal, kas ikka kodus arvuti ees saab trenni teha. Aga sai küll. Ja kuidas veel! Kaugtrenniga liitus endisi, praegusi ja täiesti uusi liikmeid üle terve maailma. Eriolukorra leevenedes ja ilmade kevadiseks muutudes kolisime oma kaamerate ja esimeste julgetega õue trenni tegema ja nii jätkasime kuni juuni lõpuni, mil lapsed said taaskord oma oskusi eksamil näidata.

Juulis said lapsed ja suured kokku suvelaagris Valgehobusemäel. See oli lastele nagu preemia kevadise omaette pingutamise eest. Laagris sai palju trenni teha, sai ronida ja mäest alla tuubitada, rataste ja Seagwaydega sõita, palli mängida, orienteeruda, matkata ja lihtsalt ilusat ilma nautida. Mõnele oli see esimene kord laagris olla, pikalt kodust ära ja vanematest eemal. Kõigile meeldis väga.

Juba augusti alguses hakkasid lapsed küsima, millal jälle trenni saab. Juba saab! Alustasime augusti alguses trennidega Saue staadionil ja spordikeskuses. Oled oodatud!

## Läheneb sportlaste toetuse sügisvooru tähtaeg

Saue valla sportlaste toetuse taotlusi vaatab vallavalitsus läbi neljal korral aastas – iga kvartali viimasel istungil. 30. septembril toimival Saue vallavalitsuse istungil arutatakse 2020. aasta kolmandasse jaotusvooru esitatud avaldusi. Taotlused tuleb esitada vallavalitsusele hiljemalt kaks

nädalat enne istungi toimumist. Kolmanda vooru täidetud ja digiallkirjastatud taotlused palume saata hiljemalt 16. septembriks aadressile info@sauevald.ee. Täpsemad tingimused ja taotluse blankett on leitav Saue valla kodulehelt <https://sauevald.ee/toetus-sportlastele>.

### LISAINFO

Kristiina Hunt,  
e-post [kristiina.hunt@sauevald.ee](mailto:kristiina.hunt@sauevald.ee),  
telefon 679 3010.

**VANAVANEMATEPÄEV  
ÄÄSMÄE KÜLAKESKUSES**  
13. septembril

12.00 avame kohviku  
13.00-13.45 Lõotsaneiu Kristin Semm  
13.45-14.15 Märjamaa rahvatantsurühm Viimikud  
14.15-15.00 Lõotsaneiu Kristin Semm  
15.00-16.30 Gethe Maria Eljas & Kaur Erik Pääsuke

**Kõik on oodatud! Üritus tasuta!  
Korraldavad Ääsmäe Külakogu  
ja Saue vald**

**LAAGRI  
KULTUURIKESKUSES  
9. OKTOOBRIKELL KELL 19**

**KONTSERT  
GEORG OTS 100!**  
MATI TURI (TENOR) MARTTI RAIDE (KLAVER)

Piletid 10 € Käsitöökirje piletit saad osta kohapealt.  
Trükitud piletit PILETIMAAILMAST.

LISAINFO: Laagri kultuurikeskus, Veskitammi 8 Laagri, tel 6796765

**Kummardus  
Georg Otsale**

Nissi Põhikooli saalis  
12. septembril kell 19.00  
Kavas: Schubert, Tšaikovski, Saar, Tamberg

Matti Turi (tenor)  
Martti Raide (klaver)

Pilet 10 eurot, sooduspilet 8 eurot. Müügil enne kontserdi algust kohapealt.

**KUNDALINI JOOGA  
REGULAARSED TUNNID SAUEL  
KOLMAPÄEVITI kell 18.30-20.00**

**ALGAJATE BAASKURSUS  
3.-4. OKTOOBRIKELL!**

www.simran.ee  
raili@simran.ee  
+372 5253753

**Haiba küla  
talgud 2020**

LAUPÄEVAL  
SEPTEMBER 19, 2020  
KELL 11.00

KÕIKIDELE OSALEJATELE  
TALGUSÜÜP

ROHKEM INFOT JA  
REGISTREERIMINE HAIBA KÜLA  
FACEBOOKI LEHEL

Mõisatügi rannaala taastamine ja  
tuletõrje veevõtu ligipääsu parendamine

MTÜ Haiba küla  
arendamise selts

kaik kall liis karpov sten karpov liina tennesaar jekaterina novosjolova  
egon nuter ragne pekarev klaudia tiitsmaa rain tolk jan uuspöid

**Laagri kultuurikeskuses**

25. septembril kell 11 ja 19

filmi svingerid tegijate uus komöödia

**asjad, millest  
me ei räägi**

Piletid - 5 / 4 eur (õpilane, pensionär)  
Piletid on müügil 30 minutit enne seansi algust kohapeal.  
Laagri kultuurikeskus Veskitammi 8 Laagri tel 6796765

Reedel, 18. septembril  
kell 19.00

Saue Gümnaasiumi staadionil

**Saue XIV  
ÕHTUJOOKS** Distsants 5 km

Lastejooksud kell 18.00

Igale jooksule, haasa arvatud lastejooksule, on eelregistreerimine vajalik aadressil:  
<https://www.sportos.ee/et/xiv-saue-õhtujooks/>

Veebipõhine eelregistreerimine  
kuni 14. septembrini 2020 tasuta

Toimub virutaalvõistluse  
"Saue suve sport - kolme kuuga 300km"  
auhindade loomisine

Kindlasti tutvuge ka juhendiga, mille leiutate: [www.sauesportikeskus.ee](http://www.sauesportikeskus.ee)

26. septembril  
kell 10.00-14.00

Laagri kultuurikeskuse  
õuealal

Veskitammi 8, Laagri

**KODUKAUPADE  
KIRBUTURG**

OOTAME KÕIKI

OSTMA-MÜÜMA-VAHETAMA

Registreerimine: Marika Grünberg  
gsm 56676272, [kaidogrunberg@hotmail.com](mailto:kaidogrunberg@hotmail.com)

**KOHATASU 2 EUR**

20. SEPTEMBRIKELL 13-16 UUES  
PÄRNU MAANTEETUNNELIS

**LAAGRI  
SPOT**

GRAFITIKUNSTI  
GALERII  
HÄPPENING

GRAFITI TÖÖTUBA KELL 13.00

wallspot

LISAINFO: Laagri kultuurikeskus, tel 6796765.  
Töökoas osalemise eelregistreerimisega  
[laagri@saue.kultuur.ee](mailto:laagri@saue.kultuur.ee)

**LOODETEATER  
õpestudio  
OOTAB LIITUMA!**

Proovitunnid toimuvad:  
9.09 ja 16.09 kell 18:00  
**HÜÜRU MÕISAS**

AVALIK ESINEMINE SÕNAKUNST  
NÄITLEMINE TEATRIKUNST

Juhendaja teatripedagoog ja lavastaja  
**Virko Annus**

Lisa infot: **Loodeteatri FB lehel,**  
kirjuta [loodeteater@gmail.com](mailto:loodeteater@gmail.com)

**TURBA STADIONI  
AVAAMINE**  
VÕISTLUS JA STADIONI AVAMINE  
12.09.2020. ALGUSEGA 11.00

KAHVS LASTEARIA LASTELE 30M JOOKS,  
KOOULI LASTELE 60M JOOKS  
JA VILEPALU VISE.

VÕISTLEMAS PRAEGUSED TIPUD

PÄEVAJUHT GAUTE HUISTIHT

LAPSED SAARVAD  
HOBUSTEGA RATSUTADA (TASUTA)

TURBAT VÕIB NIMETADA "HUJUTÕUKE PEALINNAKS" EESTIS,  
MEIL SUUR HULK HÕURASID HUJUTÕUKE MEHI OLNUD,  
HES PÜSTITANUD EESTI JA ISEGI NSUL REHOREID.

TÄNAME TOETAJAD

Saue vald BALTECO crocs Buff

Taavi Ermpals TURBA PUUKODA HOUSTREENERUS

**VIAFITNESS.EE**

**Spordiklubi  
Laagri südames**

**JÕUSAAL  
PERSONAALTREENINGUD  
GRUPITREENINGUD**

**LATIN DANCE**

10. septembril  
kell 19  
tantsutrenn  
algajatele

Vanamõisa Seltsimaja  
517 5717

Muusikastudio  
**VIKERKAAR**

alustab taas:

PESAMUNADE STUUDIO:  
PUNASED PESAMUNAD kuni 1a. lastele  
ESMASPÄEV k 10.30  
KOLLASED PESAMUNAD 1-2a. lastele  
TEISIPÄEV k 10.30  
SINISED PESAMUNAD 2-3a. lastele  
KOLMAPÄEV k 10.30

Individuaaltunnid **KLAVER & LAUL**  
Ajad kokkuleppel

**TERAAPILINE** muusikategevus  
Ajad kokkuleppel

INFO: sirje.muusika@gmail.com  
TEL: 6796765 Laagri Kultuurikeskus

Muusikaliste kohtumisten!  
*Foto: Piya Linn*

**TULE KORVPALLITRENNI!**

Korvpallitreeningud toimuvad  
Laagri Kooli võimlas ja Laagri Kooli  
Möldre majas.

**LAAGRI KOOLI  
VÕIMLA**  
(1.-6. klassid)

E 15.00-16.30  
K 16.00-17.30  
R 14.30-16.00

**MÖLDRE MAJA  
VÕIMLA**  
(1.-4. klassid)

T 13.10-14.30  
K 13.10-14.30  
K 14.00-15.00  
N 13.10-14.30

INFO JA REGISTREERUMINE:  
[www.laagrihuvialakool.ee](http://www.laagrihuvialakool.ee)  
Tel 5193 3522

HEI SINI!  
KAS SULE MEELDIB  
TANTSIDA?

MINU TANTSUKOOL ALUSTAB  
UUE HOAJAGA 2020/2021!  
REGISTREERIMINE ON ALANUD.

**LAAGRI KOOL:**

SHOWTANTS - E JA K KELL 14.15- 15.15 1-3 KL.  
15.15- 16.15 4-8 KL.  
HIP-HOP-T JA N 15.00-16.00 1-3 KL.  
16.00- 17.00 4-8KL

TANTSULINE VÕIMLEMINE / 17.45- 18.15 AL 4 A  
AKROBAATIKA

**LAAGRI MÖLDRE MAJA:**

SHOWTANTS- E KELL 13.30- 15.00  
K KELL 13.10- 14.10  
HIP-HOP - K KELL 14.10- 15.10  
R KELL 12.15- 13.15

TANTSULINE VÕIMLEMINE -  
K KELL 17.45- 18.15 ALATES 4 A

REGISTREERIMINE HUVIKOOLI KODULEHEL -  
[WWW.LAAGRIHUVIALAKOOLEE](http://WWW.LAAGRIHUVIALAKOOLEE)

[WWW.INSTAGRAM.COM/MINUTANTSUKOOL](http://WWW.INSTAGRAM.COM/MINUTANTSUKOOL)  
[WWW.FACEBOOK.COM/MINUTANTSUKOOL](http://WWW.FACEBOOK.COM/MINUTANTSUKOOL)



AEG	ÜRITUS	TOIMUMISKOHT JA AEG	KONTAKTID
12.09.	Turba staadioni avavõistlus	kell 11 Turba staadionil	antskiisa@gmail.com
12.09.	Kontsert "Kummardus Georg Otsale"	kell 19 Nissi põhikoolis	FB: Riisipere kultuurimaja tel 5552 9751, nissi@sauekultuur.ee
13.09.	Vanavanematepäeva kohvikulõuna	kell 12 Ääsmäe külaplatsi kohvikus	Laudade broneerimine aasmae. yritused@gmail.com
13. ja 20.09.	Laagri Kristliku Koguduse jumalateenistus ja pühapäevakool	kell 12 Laagri kultuurikeskuses	www.laagrikogudus.ee
14.09.	Näituse "Läbi aja. Mängud ja mänguasjad" avamine	kell 12 Laagri kultuurikeskuses	FB: Laagri kultuurikeskus tel 679 6765, laagri@sauekultuur.ee
18.09.	Saue XIV õhtujooks	kell 18 Saue gümnaasiumi staadionil	www.sauespordikeskus.ee
19.09.	Saue mihklilaat	kell 9 Pärnasalu põik 11 parkimisplatsil	tel 5805 0167, laadakorraldus@gmail.com
20.09.	Grafitikunsti happening	kell 13 Laagri SPOT grafitigaleriis	FB: Laagri kultuurikeskus tel 679 6765, laagri@sauekultuur.ee
22.09.	Kliimajooks	kell 19 Nissi kooli staadionil	tel 5596 5667, rainavaarmaa@hotmail.com
25.09.	Kino "Asjad millest me ei räägi"	kell 11 ja 19 Laagri kultuurikeskuses	FB: Laagri kultuurikeskus tel 679 6765, laagri@sauekultuur.ee
26.09.	Kodukaupade kirbuturg	kell 10 Laagri kultuurikeskuse õuealal	Müüjate registreerimine kaidogrunberg@hotmail.com, tel 5667 6272
27.09.	Laagri Kristliku Koguduse 10. aastapäeva jumalateenistus	kell 12 Laagri kultuurikeskuses	www.laagrikogudus.ee



**MOSAIIK TANTSUKOOL**

MOSAIIK TANTSUKOOL ALUSTAB  
TREENINGUID SAUE LINNAS 8. SEPTEMBRI!  
SEPTEMBRIKUU TREENINGUD TASUTA!  
TANTSUSTIILID: TÄNAVATANTS JA KAASAEGNE TANTS  
TREENINGRÜHMAD: 1-4 KLASS JA 5-9 KLASS  
ASUKOHT: SAUE SPORDIHOONE, NURMESALU 9  
TREENER: TUULI RIIT  
EMAIL: MOSAIKTANTSUKOOL@GMAIL.COM  
LISAINFO: WWW.MOSAIKTANTSUKOOL.COM

Südamlik kaastunne Marele perega armsa abikaasa

**TIIT LOBJAKASE**  
lahkumise puhul  
Einu Karu ja perekond Univer

Kallile Helje Umbergile abikaasa

**JAANUS UMBERGI**  
surma puhul, avaldab kaastunnet Nissi Maarja kogudus

Avaldame kaastunnet Tiia Pärnitsale venna

**ARVO**  
lahkumise puhul  
Endine Kernu valla volikogu ja vallavalitsus

Kallile Maie Miilbergile abikaasa

**HEINO MIILBERGI**  
surma puhul, avaldab kaastunnet Nissi Maarja kogudus

*Tähtede taga koidab Sul taevas, vaikne lootus Sul täide seal läeb ...*

Avaldame kaastunnet Merike Kiiselile, abikaasa

**VELLO KIISELI**  
surma puhul.  
Anu ja Leili lastega.

*Ei ava käsi koduvärvavat, ei sulge koduust...*

Avaldame sügavat kaas tunnet Merike Kiiselile lastega kalli abikaasa, isa ja vanaisa

**VELLO**  
kaotuse puhul  
Nissi valla Pensionäride ühendus

**VELLO KIISEL**  
*Loojangukumas peitub koidiku algus. Veel tuleb homseid.*

Tublit, hoolsat, täpset bussijuhti mälestavad endised töökaaslased Riisipere sovhoosi päevilt.

Meie siiras kaastunne Merikesele perega.

Merike Kiiselile avaldava kaastunnet abikaasa

**VELLO KIISELI**  
surma puhul  
Evi ja Mare

Südamlik kaastunne Merike Kiiselile kalli abikaasa

**VELLO**  
kaotuse puhul  
Endised kolleegid Maie, Armide, Merike, Anne, Eda, Helgi, Kaie, Airi ja Irina

*Mälestus on nagu muusika, mis ei vaiki iial, vaid heliseb igavesti.*

Avaldame kaastunnet Merikesele poegadega

**VELLO KIISELI**  
kaotuse puhul  
Ansambel Laululust



**SAUEL, PÄRNASALU 31**  
**E-R 8 - 19**  
**L, P suletud**  
**tel 6709016**

**PUHASTAME - PESEME - TRIIGIME**

- ÜLERIIDED
- VOODIPESU
- KODUTEKSTIILID
- VAIBAD
- KOTID, KOHVRIID, JALATSID

**SEPTEMBRIS KODUTEKSTIILIDE PUHASTUS -15 % (tekid, padjad, kardinad, pleedid)**

**Info tel +372 56 23 7070**  
**euroclean@euroclean.ee www.euroclean.ee**

*Tunde tasa lööb aegade kell, Sinust jääb mälestus hea ja hell...*

**VELLO KIISEL**  
Südamlik kaastunne Merikesele abikaasa ja poegadele isa kaotuse puhul.  
Naabrid Leini, Maie, Vilma, Helja, Väino

**LAAGRI COMARKETI APTEEK**  
Veskitammi 10, Laagri  
**NÜÜD AVATUD KA LAUPÄEVITI**  
**E-R 10-19 L 11-16**  
**08.09 kell 10-18**  
**kosmeetika- ja kehakoostise raport**  
**566 99561**



*Nähtavast elu*

**KÕIK MATUSETEENUSED KEILAS**

Eesti soodsaim tuhatsumatus, kabel, peielauad, ööpäevaringne lahkunu transport

**Memoris**  
Krematoorium ja matusebüroo  
Keila Pargi 30 • TASUTA LÜHINUMBER 16200 • www.memoris.ee

**Triibuliine OÜ pakub tööd KASVATAJALE/LAPSEHOIDJALE Saue vallas asuvas päevahoius**

**USALDAME SULLE TÖÖ, KUI SUL ON:**

- suur tahe töötada lastega
- positiivne ellusuhtumine ja hea koostöövõime
- vähemalt keskharidus

**TÖÖÜLESANDED:**

- õpetada, aidata, hellitada lapsi
- toetada ja suunata lapsi mängimisel, õppetegevusel ja üheskäimisel
- suhtlemine lapsevanematega
- puhtuse hoidmine

**PAKUME:**

- 1,0 koormusega töökohta 4 päeva nädalas E-R
- sõbralikku ja kokkuhoidvat kollektiivi
- ühisüritusi
- tasuta hommiku- ja lõunasööki

**Kandideerimiseks** saada oma CV meiliaadressile **info@triibuliine.ee**  
**Lisainfo** telefonil +372 53422104

# KUULUTUSED

## TEENUS

SAUE LOOMAKLIINIK. Avatud E-R 15.00-19.00. L, P suletud. Telefon 6003382, info@sauekliinik.ee. Välimaks asjatut ootamist, palume kliiniku telefonil aeg ette registreerida! Koduviisidid.

Kogenud puuhooldajad teostavad ohtlike puude raiet ja puude hooldusloikust. Teostame puude tervisliku seisundi hindamist. SOODSAD HINNAD. Telefon 5220321, www.arbormen.ee.

Väljaõppinud puudelangatjad lõikavad parima hinnaga ohtlike puud ja teeme puude hooldusloikust. Puude üldseisundi hindamine ja konsultatsioon on tasuta. Tel 51 33 458, info@ohtlikpuu.ee, www.ohtlikpuu.ee

Üldehitus, katuse-, fassaadi- ja viimistlustööd. Majade, kõrvalhoonete ehitamine täislahendustega. 53 529 476 mehitus@gmail.com

Fekaalivedu ja kogumiskaevude tühjendus! Helista ja küsi pakkumist tel 53 468 430.

Katuste ja fassaadide pesemine ja värvimine. 5010834

Pakun muruniitmise ja trimmerdamise teenus koduaedades, ühistute ja äriühingute ümbruses. Helista ja küsi lisa - 5399 3595

Teostame kaevetöid miniekskavaatoriga. Tel: 56393588. www.väikeekskavaator.ee

Korstnapühkimisteenus. Tel. 53330556. Korstnahooldus.ee

Katuste kõrgsurvepesu ja värvimine (plekk, kivi, eterniit). Tänavakivide puhastus. 56 241 509 Andres

Aitame vabaneda prahist! 15, 20 ja 30m³ konteinerite rent, tööjõud koristamiseks. Tell 55570040 Info www.prugiveod.ee

Korstnapühkija ja pottsepa teenused; ohtlike puude/okste langetamine; viljapuude lõikamine; trimmerdamine; heki lõikus ja pügamine. Tel. +372 5348 7318, e-post igor@inkteenused.ee

ARHITEKT. ERAMAJA projektid, Aluseks enda mõte, eskiis, mingi plaan jm. Kasutusluba ei tee. Hind, oleneb suuruselt ja keerukusest, kooskõlastustega ehitusloani 1200 -1600eur. 58319789 aare.keel@gmail.com

Mahla pressimisteenus ja mahlamüük Harjumaal Kose vallas. Lisainfo: 56219762.

Fassaadid, üldehitus, plekitööd, krohvimine, viimistlus 57878925

Vannitubade renoveerimine. Plaatimine ja siseviimistlus 53728382

Veoteenused ja ehitusmaterjali transport. Kraanaga veoauto saab ise peale/maha tõsta kuni 2t raskega kaupa. Big-Bag kottide vedu (1m3 / 1t). Tel. 58363882

Lõikan hekki, trimmeriga pika rohu ja heina niitmine. Tel 5554 7291.

Töökeskkonnaspetsialist (FIE) osutab töökeskkonnaalast täisteenust. T.5101084, ain.ohutustehnika@gmail.com.

## MÜÜK/OST

Sõidukite kokkuost (auto, buss, veok, haagis, tehnik). Tel 55678016

Ostan kasutult seisma jäänud või kiirmüügihinnaga sõidukeid. Toimivaid, avariilisi, riketega, arvelt maas, vanu ja lihtsalt kasutult seisvaid. Koha peal kiire vormistamine ja tehing. Pakkumisi ootan seisevauto@gmail.com või 56188671 Järgi tulen puksiiriga ja tasun sularahas. Vormistan ja arvelt maha võtan ise. Vaata lisaks www.seisevauto.ee

Kuiv okaspuu al 55 €/rm, kask al 62 €/rm, haab al 50 €/rm, metsakuiv al 45 €/rm; toores kask al 52 €/rm, okaspuu al 44 €/rm. Pikkus 30, 40, 50 cm. Tel 516 4278

Ostan rinnamärke, vanu postkaarte ja fotosid, trükiseid ja dokumente ning muid kollektioneerimise esemeid. Tel. 6020906 ja 5011628 Tim

Aednikule ökokompostmuld, sõelutud põllumuld, kodusõnnik (hobuse ja lehma), liiv, kruus, freesasfalt, graniitkillustik, killustik. Kallur väikeveod Tel: 501 5992

Müüa koos transpordiga haljastusmulda, liiva, killustikku ning pakume kopplaaduri teenust. Info 5265342.

Pakume Eestis toodetud kvaliteetset puitbriketti ja pelletit. Müüme ka väikseid koguseid. Info 55597572

Ostan kokku autosid. Sobivad igas seisukorras. Autode arvelt kustutamine. Järgi tulemine puksiiriga. Telefon 53451955, e-mail autosober@gmail.com. Kuulutus ei aegu.

KÜTTEPUUD. Müüa küttepuud pikkusega 30-60 cm. Toores segalehtpuu alates 45 €/rm. Toores sanglepp alates 47 €/rm. Kuiv segalehtpuu alates 57 €/rm. 30 cm kuiv lehtpuu 40l võrgus 3,10 €. Tel. 5042707

KILLUSTIK, LIIV, HALJASTUSMULD, AIAMULD, FREESASFALT kohaleveoga. Hea läbivus ja manööverdusvõime. Tel. 5079362

## KINNISVARA

OÜ ESTEST PR ostab metsa- ja põllumaad. Tel 504 5215, 514 5215, info@est-land.ee.

Kolmeliikmeline noor pere soovib osta oma kodu Saue, mis oleks vähemalt kolmetoaline ja suure aia-aga. 56 911 572.

## TÖÖ

Pakume tööd abitöölisele osalise tööajaga. Põhitöök on kaunistuste triikimine toodetele (jakid, retuusid, seelikud, kleidid). Aneri Sport OÜ, anerisport@gmail.com, +3725137705

## MUU

Hispaania keel Saue. Kutsume Teid hispaania keele kursustele. Tunnid kolmapäeva õhtuti Saue Pärnasalu 19 või zoom.com portaali vahendusel. Info ja registreerimine a.s.wesman@gmail.com

Vanem sõbralik leskproua soovib leida sõpra-abilist, kellel meeldiks aias toimetada. Võiks olla 75+ aus ja hooliv mees, kes ei liialda alkoholiga. 583 75063

## Mängukool

ALANUD ON LASTE VASTUVÕTT SÜGISSEL SAUE NOORTEKESKUSES ALUSTAVATESSE ARENDUSRINGIDESSE

- Eelkool 6-7 a. lastele
- Mängukool 4-5 a. lastele
- Robotika 6-8 a. lastele
- Inglise keel 7-9 a. lastele
- Õpime lugema I klassi lastele
- Mänguring 0,8-3 a. mudilastele

Lastehommikud Jõgisoo seltsimajas iga kuu esimesel pühapäeval

Lisainfo ja registreerimine www.mangukool.ee või tel. 5120730

AUTOR KRISTA JÜRGENSON  
LAVASTAJA MARGUS PRÄNGEL

VON GLEHNI TEATER

## PESUKARU TALGUPÄEV

KRIMIKOMÖÖDIA LASTELE

LASTETEATER JÕGISOO SELTSIMAJAS  
18.10.2020 KELL 12.00

PILET 5 €  
Broneerimine:  
info@jogisooeltsimaja.ee

## LAAGRI KÜTTELADU

TELLIMINE:  
504 0304 ja info@kytame.com

ÜMAR PUITBRIKETT (auguga) - 1000kg  
150,00 EUR/alus  
auguga puitbriketi põlemise aeg 1h pikem

RUF PUITBRIKETT - 1000kg  
125,00 EUR/alus  
kvaliteetne ja ostjate lemmik

PELLET - 960kg  
195,00 EUR/alus  
Soodne kütte pelletkatlasse

JAE JA HÜLGIMÜÜK. KÜSI PAKKUMIST

## TALLINNA KREMATORIUM

PAKUME KÕIKI MATUSETEENUSEID HUAU-, URNI- JA TUHASTAMISMATUSED MATUSE VORMISTAMISE VÕIMALUS INTERNETIS

KORRALDAME MATUSEID ÜLE EESTI ÖÖPÄEVARINGNE TRANSPORT KAKS KABELIT

www.krematoorium.ee  
telefon 623 8808 (24h)  
Pärnamäe tee 36  
Tallinn



## OÜ SINITIIVIK GRUPP

Teostame vaipade puhastust villa, sünteetiliste, kaitsu ja narmasvaipadele. Transport uksest ukseni tasuta! 55 917 562

## KAARDID ENNUSTAVAD

Tel 900 1727 • 24 h  
Vaata, kes ennustajatest on hetkel liinil: ennustus.ee



VIIMISTLUS JA EHITUS OÜ

Teie soovid, tehtud meie kätega!

KÜSI PAKKUMIST!  
5307 2076  
info@viimistlusehitus.ee

Hoonete renoveerimine, juurdeehitused. Pööningu-, katuse-, fassaadi-, vundamendi soojustamine ja renoveerimine.

Barem OÜ on Saue asuv väiketootmisettevõte, mis valmistab matusetarbeid ja turustab neid peamiselt Soome turul. Töömahu kasvuga soovime leida uut usinat kolleegi, liitumaks meie tööka, sõbraliku ja toreda seltskonnaga.

**TÖÖD LEIAB TOOTMISSPETSIALIST,** kelle töök on matusetarvete valmistamine. Töö on õpitav ja eelnevat kogemust ei nõua, kuid kasuks tuleb eelnev kokkupuude õmbuse, juurde- loikuse või polsterdustöödega.

- **Eeldame**, et sa oled füüsiliselt vastu- pidav (töö on püstjalal), kohusetundlik ja korrektne.
- **Pakume** toredat kollektiivi, stabiilset ja kindlat töökohta, paindlikku tööaega. Kui leiad, et töö on sulle, tutvusta end,
- saates meile CV [info@barem.ee](mailto:info@barem.ee)
- või **Barem OÜ**, Tule 29/1, 76505 Saue.

Martin Vähejaus **BAREM**  
529 3399

## 1KORSTEN

Professionaalne ja kaasaegne **KORSTNAPÜHKIMISTEENUS** Sinu eramule

Tel 56004050, info@1korsten.ee  
www.1korsten.ee

MÜÜA LÕHUTUD KÜTTEPUUD kohaletoomisega lepp, sanglepp, kask, metsakuiv okaspuu, kuiv lepp. Hinnad soodsad. Küsi hinda!

Tel. 50 99598  
pakhakupuu@gmail.com  
www.pakhakupuu.ee

## OSTAME PÕLLU- JA METSAMAAD

Oleme tegutsenud üle 21 aasta ning meie omandis on üle 14 000ha maad

ANTS ERIK / 50 91 575

METSATERVENDUSE



Aiakauplus e-garden on avatud E-R 9.00-17.00 ja L 9.00-15.00. Asume Saue Keskuse tänava 6 (endise Lofti sisehoovis).

Raid & Ko  
www.raid.ee

MERIKE KÄVER

+372 528 7233  
merike@raid.ee

Vali hea maakler!

KINNISVARA OST-MÜÜK-ÜÜR

# HEAD HINNAD SEPTEMBRIKUUS!

Saue Kaubakeskus  
Kpl. Turba  
Kpl. Laitse  
Kpl. Nissi

**KEILA**  
TARBJAJATE ÜHISTU

Pakkumised kehtivad kuni kaup on jätkub\*

<b>Zewa deluxe</b> tualettpaber 8 rulli, 3 kihti -Pure White -Kummel 3.99 <b>-30%</b> <b>2.79</b>	<b>Ajax 1L</b> üldpuhastusvahend -Spring -Lilac 2.39 <b>-29%</b> <b>1.69</b> /L	<b>Konserv Sealiha</b> omas mahlas 240g Rannarootsi 2.10 <b>-34%</b> <b>1.39</b> 5.79/kg	<b>Risso päevalilleõli 1L</b> 2.79 <b>-28%</b> <b>1.99</b> /L	<b>Vilma muffinipulber</b> 400g 1.59 <b>-38%</b> <b>0.99</b> 2.47/kg	<b>Vaarikasaiake võiga 320g</b> Eesti Pagar 2.69 <b>-26%</b> <b>1.99</b> 6.22/kg <b>Peekoni-munapirukas 390g</b> Eesti Pagar 2.69 <b>-26%</b> <b>1.99</b> 5.10/kg
--	--	--	---	---	--

Ja lisaks palju teisi häid pakkumisi kauplustes kohapeal!

www.keilaty.ee Haapsalu mnt 57b, Keila

## MEIE TOIMEKAS MEESKONNAS ON TÖÖKOHT HOOLDETEHNIKULE

Oled õige inimene meile kandideerima, kui Sulle meeldib masinaid lahti võtta, kokku panna ja neid uuesti ellu äratada.

**EELDAME SINULT:**

- Vähemalt keskharidust
- Oled kohusetundlik, korrekne ja sõbralik
- Sul on tehnilist taipu ning huvi aia- ja metsatehnika vastu
- Sulle meeldib suhelda ja küsimustele lahendusi leida
- Sul on arvutiga töötamise kogemus
- Oled valmis õppima

**KASUKS TULEB:** varasem töökogemus sarnases valdkonnas, vene ja inglise keele oskus.

**TEHNIKAKESKUS.EE**  
müük • hooldus • remont • rent

**TÖÖ SISU:**

- Seadmete remondi- ja hooldustööde teostamine

**MEIE PAKUME SULLE:**

- Väljaõpet ja toetust tööde teostamisel
- Muhedat ja teadlikku kollektiivi
- Huvitavat ja arendavat tööd
- Ettevõttesiseseid soodustusi
- Töötasu netopalgana 900-1500 EUR
- Võimalust teha proovitööpäev

Kandideerimiseks saada palun meile oma CV aadressil: keila@tehnikakeskus.ee Info +3725185589,

## Kodu soodsalt soojaks!

**Puu24.ee**

- LEPP alates 45 €/ruum
- PELLET alates 190 €/alus
- PUITBRIKETT alates 125 €/alus

☎ 6 000 136  
☎ 52 000 93

- ☎ Pellet
- ☎ Puitbrikett
- ☎ Lahtine küttepuid
- ☎ Konteineris küttepuid
- ☎ Võrkkotis küttepuid
- ☎ Korstnapühkija

Alusel kaubad (brikett, pellet, konteiner ja võrkkotis) toome kliendile ratasostukiga koduhoovi sisse.

## UUE PÖLVKONNA LG ÕHK-VESI SOOJUSPUMP - KÕIK ÜHES

- tiptasemel efektiivsus
- kõrge energiaklass
- kütte- ja soojavee valmistamine
- töötab välisõhu temp. -25 °C
- kõrge pealevoolu temp. 65 °C
- LG SmartThinQ™ kaugjuhtimine
- kiire ja kompaktne paigaldus

**www.kyttemeister.ee**  
Pärnu mnt 499, Laagri  
tel 6 556 680  
info@kyttemeister.ee

**KÜTTEMEISTER**

**MÜÜK JA PAIGALDUS**  
Küsi personaalset pakkumist!

PERESOBALIK TÖÖANDJA  
Tööandjate Ühistus

European LE  
Europe's Largest  
Eestis  
Haldus- ja  
Tööstus- ja  
Tööstus- ja

**Baltic Restaurantsi** rahvusvahelised kogemused ulatuvad aastasse 1993, olles täna suurim toitlustus-teenuseid pakkuv ettevõtte Eestis ja tööandjaks üle 500 töötajale.

## Meie töötajad veedavad pühad perede seltsis!

### Pakume tööd KOKALE

**Vabad töökohad:**

- ÄÄSMÄE KOOLIS
- RIISIPERE LASTEAIAS

**Omalt poolt pakume:**

- Vajadusel sõidukompensatsiooni
- Lisa tervisekindlustust või sport-ID
- Ühisüritused
- Omapere toitlustus

Huvi korral võta kindlasti ühendust telefonil 5300 2971 või kirjuta cv.ee@balticrest.com

**Sinu eelised,**  
kui kuulud meie meeskonda

- Peresõbralik töökoht
- Isiandav tervisekindlustus
- Omapere toitlustus
- 20% amatöödatele soodustus
- Töötajate ühisüritused
- Töötajate laste kingipakkid
- 100 kodu lähedal, võimalus osuühiniks muuta

**www.balticrest.com**

Baltic Restaurants

Chat re>start Daily Take Off SUBWAY

**LAAGRI LOOMAKLIINIK**  
ASUME LAAGRIS VAE 2/1

TEL. 5507267  
WWW.LAAGRILOOMAKLIINIK.EE

**TALLINNA KÜTTELADU**  
Aastast 2002

**HARJUMAAL TASUTA TRANSPORT!** Info ja tellimine **51 36 999**  
www.kytteladu.ee info@kytteladu.ee

**RUF PUITBRIKETT** ALATES **130€** /ALUS

**PELLET** ALATES **190€** /ALUS

**ÜMAR PUITBRIKETT** ALATES **140€** /ALUS

**EESTI SUURIM VALIK KÜTTEMATERIALE!**  
Puitbrikett • pellet • kaminapuid  
kivistisi • turbabrikett • grillisüsi

RÕÕMU KAUBAMAJA

# Sügisannid salve Eesti põllumeestelt 11.september - 11.oktoober

-%

## HEAD PAKKUMISED SEPTEMBRIS!

Ahjupott MAKU 3L



43.50  
**24.90** -43%

Klaasist pudel 1L



2.10  
**1.60** -24%

Pleed  
140x160cm



29.90  
**24.90** -17%

Vaas / küünla latern



16cm 9.90  
**7.50** -24%  
20cm 11.00  
**8.50** -22%

Satiinist voodipesu  
komplekt 150x210cm +  
padjapüür 50x60cm



25.90  
**17.90** -31%

Seapraad klassikaline  
Rakvere



4.99  
**3.99**/kg -20%

Pool kana ürdivõiga  
küpsetuskotis Tallegg



3.99  
**2.99**/kg -25%

Suitsutatud lastervorst 550g  
Maks&Moorits



3.30  
**2.29** 4.16/kg -31%

Külmsuitsu lõhe viil.  
500g Wool



14.90  
**8.99** 17.98/kg -40%

Juust Atleet originaal  
viil. 500g Valio



4.39  
**2.79** 5.58/kg -36%

Risso päevalilleõli 1L



2.79  
**1.99**/L -28%

Mandel 300g  
Premium



5.99  
**3.79** 12.63/kg -37%

Tortilla 320g  
Santa Maria



2.59  
**1.99** 6.22/kg -24%

Vallee moosid 600g  
Vaarika; Maasika; Virsiku-aprikoosi



3.99  
**1.99** 3.31/kg -50%

Barilla spagett 500g



1.79  
**0.99** 1.98/kg -45%

ja lisaks palju teisi pakkumisi!

www.keilaty.ee Haapsalu mnt 57b, Keila