

Möldre uus
haridusmaja
Laagri servas -
õpi või ise
lk 2



Laitse kandi
prügipahandused
kevadeti kriitilised
lk 5



Turba elanik Janek
vabatahtlikuna
Ghanas
lk 12-13



Saue Valdur

NR 9 (57) MAI 2020



KOHALIK
LEHT
KOHALIKUST
ELUST JA
OLUST

Valla Facebook on oodatult populaarne, aga kohalikul skeenel on ka paberleht täitsa elus

Saue valla meediatarbimise küsitlusele vastas 263 inimest, üllatavalt palju avaldati arvamusi vabatekstiliselt.

ANNE-LY SUMRE
annely.sumre@sauvald.ee

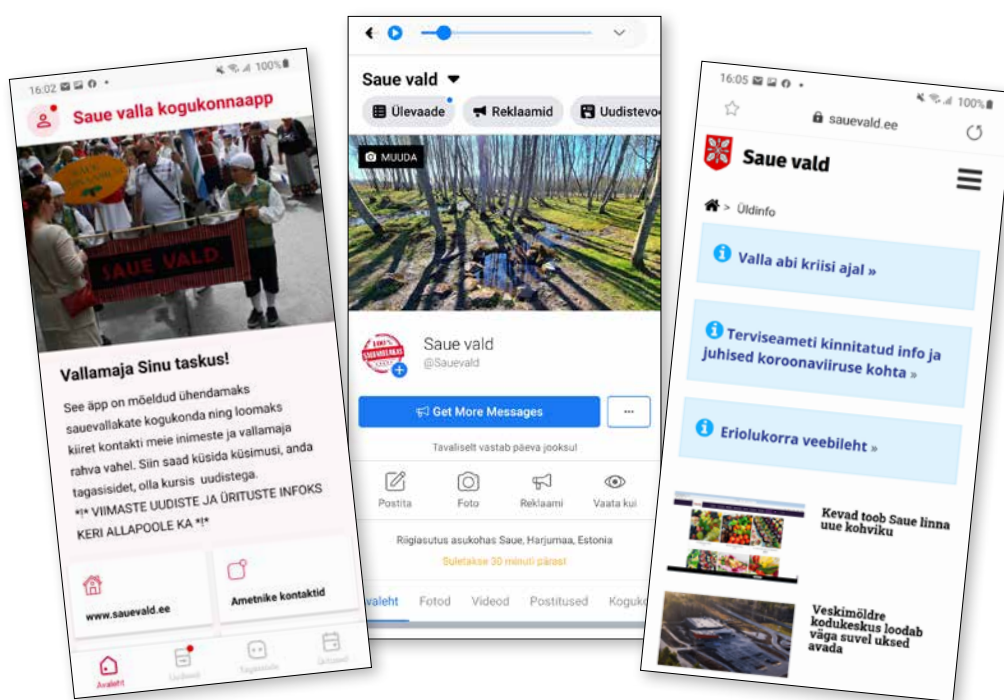
Vallamaja tubades on filosoofilisi diskussioone olnud kohaliku mõõtkava kommunikatsiooni üle. Et meediatarbimine teadagi on muutunud, vähemalt üldised trendid räägivad nii. Et enamus inimesi elab pigem online-kanalites ja paberlehte vajatakse üha vähem.

Aga kuidas on tegelik olukord konkreetselt Saue vallas, millised kanalid on kõige kasutatavamad ja kasulikumad, seda sai sel kevadel uuritud. Muidugi tuleb saadud tulemusi tõlgendada väikese koefitsiendiga. Kuna küsitlus toimus ainult interneti kaudu Facebookis, siis küllap on vastajate seas ka rohkem neid, kes pigem neti- kui pabermeediausku.

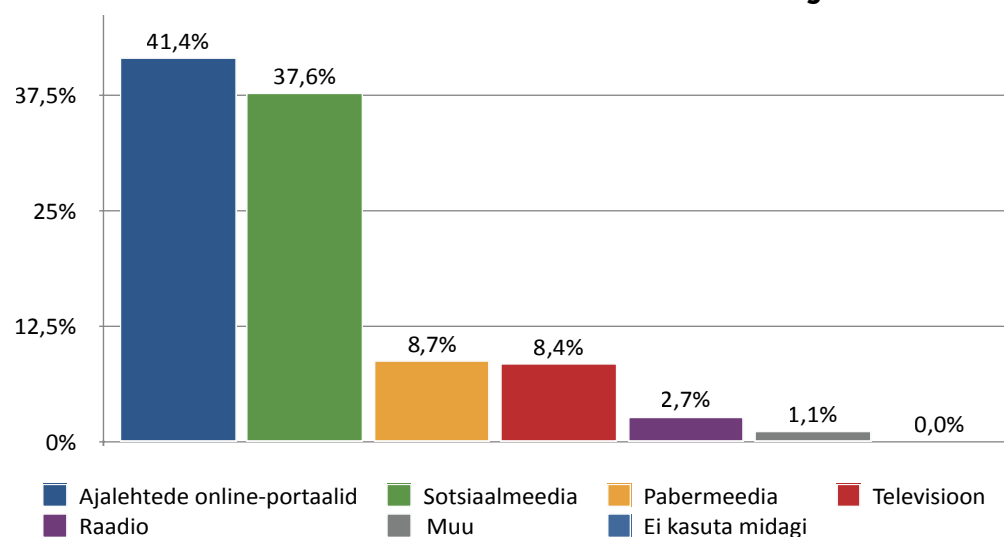
Üldine meediatarbimine

Mõistmaks trendi, millistest kanalitest inimene infot üldse otsib, küsiti esmalt üht kanalit, mis on kõige enam kasutusel. Prognoositult olid vastused kaldu interneti poole. Ajalehtede online-portaalid (41,4%) ja sotsiaalmeedia (37,6%) hammustavad suurima tüki – kokku rahuldab telefoni- või arvutiekraanilt oma infonälga tervelt 79% vastajatest. Paberlehte loeb 8,7%.

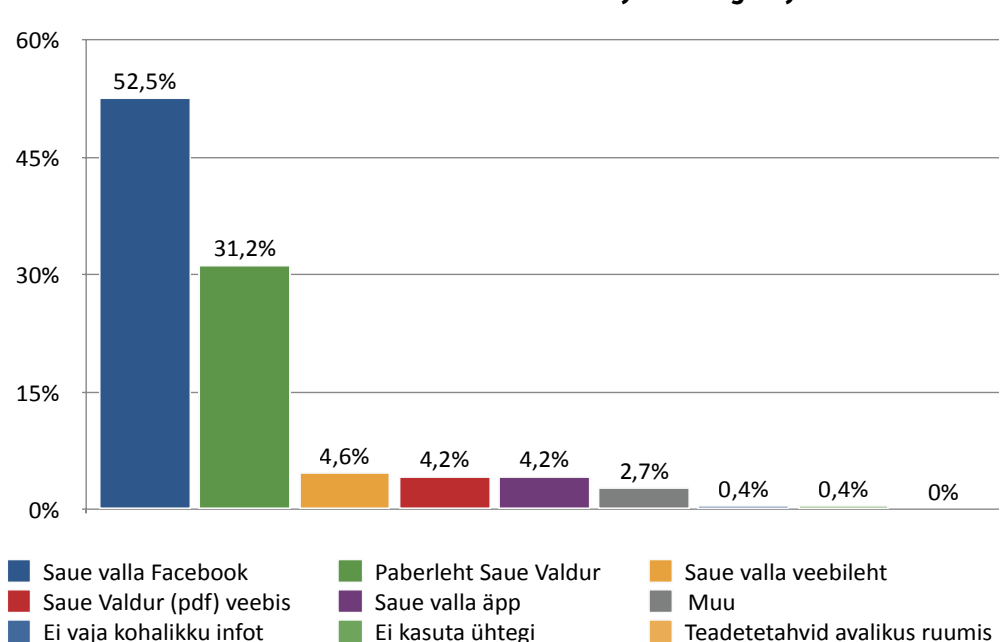
Ajamahuliselt ollakse rohkem sotsiaalmeedias (59,3%), ajalehtede portaalides 21,3% ja teleris 11,8%.
• Ajalehti pole aega lugeda. Liiga pikad artiklid. Sotsiaalmeedia on kokkuvõtlikum. Kuulaksin ka podcaste, arutelusid live'is.



Millist meediakanalit kasutad üldiselt olemaks kursis uudistega?



Milline meediakanal on Saue valla uudiste osas sinu jaoks kõige informatiivsem?



Ettepanekud, mõtted, arvamused

- Paberleht võiks olla sisukam – oleks rohkem põhjust lugeda.
- Mugav oleks selline lahendus, et saab linkida ka üksikutele Saue Valduri uudistele ja teadetele, mitte kogu paberlehe PDF-versioonile, seda on tülikas lugeda.
- Kommenteeritav veebileht, kus saaks mingi uudise all ka diskuteerida. Praegu toimub diskussioon sotsiaalmeedias ja see väga kaootiline.
- Vallaleht (paber) võiks ilmuda kord kuus ja sisaldada vähem juttu lasteadeade, -sõimede, koolide jne tegevusest (ekskursioonid, ringid jne). Rohkem tahaks, et rõhuasetus liiguks Saue linnast ja Laagrist ka endiste Nissi ja Kernu valdade suunas.
- Kõige rohkem tunnen puudust rakendusest, mis võimaldaks kohalikke teemasid algatada, sisu üle arutada, teemasid projektidesse grupeerida, staatust (ettepanek/probleem, algatatud, töös, tagasi lükatud, tehtud, ...) ja vastutajat määrata. A' la anna-teada.ee, aga selliselt, et info ei kulgeks ainult ühepoolselt, vaid oleks võimalik vajadusel pidada avalikku arutelu, laikida ja anda tagasisidet. Kindlasti ei tohiks see rakendus olla vaid äpina kättesaadav, vaid eelkõige veebirakendusena, kus teemadele saab lihtsalt viidata.
- Rõhuasetus võiks liikuda paberilt ja FB-lt (FB on hääbumas, liiga palju filtreerimist ja inimeste järel nuhkimist, aina enam kasutajaid loobub) online portaali suunas, mis oleks liidestatud valla (või ka lähivaldade) ametliku kodulehega ning üleriigilise meedia olulisemate rubriikidega.
- Ei ole õigustatud püüded teha valla raha eest päris ajakirjandust, nagu Saue Valdur seda püüab. Vald peab andma inimestele eluks vajaliku info ja sellest piisab. Paberleht on ajaloo jäänuk, lisaks äärmiselt keskkonnakahjulik.
- Isikustatud meedia, st võimalik valida saadavaid uudiseid. Nt online-meedias saab inimene ise lehte „kujundada“, valides seadetest, milliseid uudiseid kuvatakse: kultuur, sport, poliitika, persoon + n-õ kohustuslik teavituste osa.
- Uudiste dünaamilisem esitus, st online, mitte x korda kuus
- Lisaks oleks tore, kui mõni Saue vallast või linnast, kes blogib, omaks jutunurka lehes. Vinguviuli nurk oleks ilmselt liiga pessimistlik. Omamoodi humoorikas.

• Paralleelselt online'iga kipuvad olema populaarsed ka raadio jutusaated.
• Kõige rohkem tarbin sotsiaalmeediat, ent kui tahan kindlat infot, siis eelistan ERRi või muid tunnustatud uudisteportale.

Informatiivseim omakanal

Kohalikul tasandil on trendid tibatõenäoliselt teised kui üldises meediatarbimises. Suts üle poole nimetab küll ka Saue valla kontekstis informatiivseimaks Saue valla FB-lehte (52,5%), aga üsna kannul on paberleht Saue Valdur (31,2%), ülejäänud kanalid tarvitatakse marginaalselt. Küll aga tuuakse lisaks nimetatutele

välja infootsingud valla dokumendiregistrist, ka asu- mupõhised Facebooki-lehed, peamiselt Saue valla kodaniku nimeline grupp.

Kuigi võiks eeldada, et veebiküsitlusele vastajad eelistavad netikeskseid kanaleid, siis tuuakse ka paberleht kommentaarides eraldi välja. Näib olevat kasutusel segakombinatsioon: kiired asjad FBst, põhjalikumalt Saue Valdurist.



**TEADE DETAILPLANEERINGU OSALISELT KEHTETUKS TUNNISTAMISEST**

Saue Vallavolikogu tunnistas 30.04.2020. aasta otsusega osaliselt kehtetuks Saue Vallavolikogu 26. jaanuari 2006. aasta otsusega nr 002 kehtestatud Alliku küla Saueaugu II-a ja Välja kinnistute detailplaneeringu veevarustuse lahenduse osas, lubades 10 elamukrundil (Alliku küla Kaevu tee 1, 2, 4, 5, 6, 7, 8, 9, 10, 11) lahendada veevarustus suurkaevude baasil. Otsusega on võimalik tutvuda Saue valla veebilehel: <https://sauevald.ee/planeeringute-keh-tetuks-tunnistamine>.

Lähemat informatsiooni saab planeeringute peaspetsialistilt Maili Metsaotsalt 654 1157, maili: metsaots@sauevald.ee

DETAILPLANEERINGU AVALIKUSTAMINE

Saue Vallavalitsus võttis 06.05.2020. aasta korraldusega vastu ja suunas avalikustamisele **Saue linnas Paju 18** kinnistu ja lähiala detailplaneeringu, eesmärgiga lubada kinnistu kruntimist, maasihtotstarbe muutmist ning ehitusõiguse määramist üksik- ja ridaelamute ning tootmis- või laohoone rajamiseks.

Detailplaneeringu koostamise eesmärgiks on jagada kinnistu 19-ks üksikelamumaa-, kaheks ridaelamumaa-, üheks tootmis- ja/või laohoone maa- ning kolmeks parkmetsamaa- ja kaheks transpordimaa sihtotstarbega krundiks ning määrata elamumaa kruntidele ehitusõigus üksikelamute ja abihoonete ehitamiseks, ridaelamumaa kruntidele ridaelamute ehitamiseks ning tootmis- ja/või laohoone maa krundile tootmis- ja/või laohoone ehitamiseks. Transpordimaa krundid kavandatakse juurdepääsuteede ja kergliiklusteede rajamiseks. Planeeritav hoonete ehitisealune pind on kokku 18 760 m². Planeeritavate hoonete põhimahu katuse kaldeks määratakse 0-45°. Planeeritav maa-ala asub Saue linna idaservas Jälgimäe tee, Saue mõisapargi ning Kasesalu ja Paju tänavate tootmisalade vahelisel maa-osal. Olemasolev hoonestus alal puudub. Kinnistu suurus on 12,01 ha.

Detailplaneeringu avalik väljapanek toimub **27. maist kuni 9. juunini 2020**. Avaliku väljapaneku kestel on võimalik tutvuda detailplaneeringu materjaliga elektrooniliselt valla veebilehel: <https://sauevald.ee/avalikud-valjapanekud-ja-arutelud>

Kaubandus-tegevus vallale kuuluval maal

Kaubandustegevus vallale kuuluval maal on lubatud üksnes müügipileti alusel ja taotlus müügipileti väljastamiseks tuleb esitada piisavalt varakult, jättes vallavalitsusele aega esitatud andmete kontrollimiseks ja müügipileti väljastamiseks.

Tänav- ja turukaubanduse müügipileti hind 10 m² müügikoha puhul:

- 1) Saue linnas ja Laagris 10 eurot päev, ülejäänud Saue valla territooriumil 5 eurot päev;
- 2) Saue linnas ja Laagris 50 eurot kuus, ülejäänud Saue valla territooriumil 20 eurot kuus.

Suurema kui 10 m² müügikoha puhul määratakse hind kokkuleppel vallavalitsusega.

Tänav- ja turukaubanduseks selles kontekstis ei loeta laatasid, kohvikutepäevi, taluturgusid jms, millele on vallavalitsus väljastanud avaliku ürituse loa. Sellistel puhkudel määrab müügipileti hinna ja väljastab müügipileti ürituse korraldaja.

Maa-ameti X-Gis rakenduses saab aktiveerida katastrikaardi, klikata katastriüksuse peale ning avanevas aknas on allapoole kerides näha omandivorm. Kui on kirjas munitsipaalomand, siis kuulub maa vallale ja on vaja vallavalitsuselt taotleda müügipiletit.

Kohe-kohe on valmimas taotluse e-vorm, aga kui soovija seda valla kodulehelt veel ei leia, võib saata ka vabas vormis soovikirja info@sauevald.ee.

SAUE VALDUR

Möldre uus haridusmaja – õpi või ise

Möldre haridusmaja sai aprilli lõpupäevil kasutusloa. Hoone on seega juba täitsa valmis, vaid mõned kosmeetilised sahmimised ja on aeg hakata maja sisuga täitma. Mööbel, digivideonad, kohvimasin õpetajate tuppa... ja siis juba 1. septembril tõelised sisumudijad – lapsed ja õpetajad.



Hoone kahe majatiiva kaissu jääb spordiskeene: staadion, palliväljakud, jooksurajad. Staadion ise on palistatud müratõkketega rajatud kungastega, mis ilusamal päeval vabalt tribüüni asemel kasutatavad võiks olla. Projekti juhtinud Silver Libe sõnul on see viimaste aegade suurim investeering Saue vallas



Majast ei puudu muidugi ka korralik spordisaal. Muide, kavas on kooliväljalisel ajal seda kasutada ka kohalikele elanikele sportimisvõimaluste pakkumiseks. Lisaks võimaldale on ka eraldi aeroobikasaal ja korralikud saunad



Mitte nüüd hariduse omandamiseks kriitiline teema, aga ühest kolmanda korruse tualetist avanev vaade on suuri mõtteid tekitav küll



Moodsale haridusmajale omaselt ei ole kogu maja kooslemiseks mitte aula, vaid avar auditoorium, mis vaheseinteta ühendatud söömistoonega. Muide, plaanis on, et ka lasteaiälapsed hakkavad liikuma oma majatiivast tipa-tapa sööma üldisesse einelasse. Nende jaoks on madalam söömislüü, aga saavad nagu koolilapsedki ise omale kartuli taldrikusse tõsta



Lasteaed saab neli rühmaruumi, ülejäänud on koolirahva päralt. Nii koolile kui lasteaiäle on omaette sissepääs, aga üldiselt on sama nii sisedisain kui võimalused. Disain on kergelt kollase poole kaldu. See toon vaheldub roheline ja punakaga seintel, ukсед on kollased, aknrale pandud päikeseaknad on kollased, aknaraamid nagunii



Kaht majatiiva teise korruse tasandilt ühendav rõdu on ülilahe. Suur. Nii suur, et pane või 20 paariga rahvatantsupunt keerlema ja ikka on ruumi üle. Seal saab vahetundi veeta, lilleterrassi arendada, rõdukonserte korraldada, binokliga staadionil toimuvaid võistusi vaadata. Kujutlusvõime küsimus

Klassid-rühmad komplekteeritud

Kooli puhul on tegemist laienemisega teise õppehoonesse, seega ei ole Laagri kooli Möldre majas tegevuse alustamine võrreldav uue kooli loomisega. Ei ole seda olukorda, kus tulevad kokku täiesti võõrad inimesed – ühed hakkavad õppima, teised õpetama ja kolmandad toetama õppijaid ja õpetajaid.

Koolihoones õppima hakkavad kuuest klassist neli liiguvad peamajast koos õpetajatega uude majja ja lisanduvad kaks esimest klassi. 2. ja 3. klassid on komplekteeritud, 1. klassidesse on ka lapsed kenasti olemas. Sel aastal tulevad 1. klassid täis (24 õpilast klassis), eelmistel aastatel jäi vabu kohti ka. Seega 2. ja 3. klassid on väiksema õpilaste arvuga.

Esimeses kooliastmes on lisaks klassiõpetaja õpetatavatele põhiainetele kehaline kasvatus, muusikaõpetus ja alates 2. klassist inglise keel. Uus muusikaõpetaja on valmis tööle asuma, kehalise kasvatuuse õpetaja konkursil on vestlusteni jõudnud ja teised õpetajad on kahe õppehoone peale ühised.

Tundub, et kahe maja vahel liikumiseks oleks õpetajatel ja juhtkonnal kõige parem elektritõukerattad kasutusele võtta – hoiab kokku aega ja säästab vähem loodust.

Õppehoone kasutuselevõtmiseks on tarvis lisaks majale ja mööblile ka õppevahendeid, õpikuid, töövihikuid, stoppereid, palle, taldrikusid ja lusikaid, kriite, pastakaid, kohvimasinaid, paari anekdooti ja mikrofoni. Osa vajaminevast kraamist on olemas, anekdootide valik on küll paras pähele.

Tore fakt on see, et Laagri kool saab 1. septembril 15-aastaselt ja seda toredam on samal hetkel uue õppehoone avamine! Tuleb tõdeda, et kool on täis elujõudu ja hääbumise märke ei paista kuskilt!

Laagri kooli direktor Toomas Artma

Veskitammi lasteaed avab Möldre majas 1. septembril kolm uut rühma ehk et konkursiga otsisime kuute õpetajat, vajasime ka kolme õpetaja abi. Värbamist raskendas ja pikendas eriolukord, mitmed kandidaadid ei julgenud kohtuma tulla. Veebikohtumiste põhjal lastele õpetajaid valida me siiski ei riskinud. Nii toimus kandidaatidega vestlemine kolme nädala jooksul, tänaseks on kõik töötajad olemas ja andnud nõusoleku tööle asuda.

Kui eriolukord lõpeb, siis kohtume, et tuttavaks saada, rühmameeskonnad moodustada, ühised väärtushinnangud ja töökorraldus kokku leppida. Töötajad asuvad tööle 10. augustil, selleks ajaks on ehk ruumid möbleeritud ning õpetajad saavad hakata neid laste vastuvõtuks kujundama, mängu- ja õppevahendeid hankima ning mängunurki valmis seadma.

Rühmade komplekteerimine on ka praeguseks lõppenud. Paar vaba kohta jäi nii 3- kui 4-aastaste laste rühmas, needki täituvad sügiseks, sest lastega peresid kolib valda aina juurde ja lasteaia järjekorda lisandub uusi soovijaid pea iga päev.

Usun, et Möldre maja lasteaiaosa on piirkonna elanike poolt sama oodatud ja vajalik kui sealne kool ja lasteaia perspektiiv järjekorda laekuvaid avaldusi vaadates on hea.

Veskitammi lasteaia direktor Rita Klein

Valla Facebook on oodatult populaarne, aga kohalikul skeenel on ka paberleht täitsa elus (algus lk 1)

- Kasutan info saamiseks Saue valla FB-d ja Saue Valduri paberlehe kombinatsiooni. Annab kõik info kätte. Kiiremad elanikke puudutavad teadaanded võiks olla Facebookis, vallaleht on selline tore ajaviitelugemine. Uudised, mis on uudised, võiks aga jõuda minuni kiiremini ja selleks sobib FB.
- Valduri pdf-is täiendab sotsiaalmeediat. FB-s seda jagatakse, avan ja loen.
- Süvitsi loen ikkagi paberlehte. Linna uue asukana oli väga tore üllatus, et selline leht liigub – aitas kiiremini sisse elada ja kohaliku asjaajamist mõistma hakata.
- Kuigi üldjuhul paberlehti ei loe, siis iga Saue Valduri on küll läbi loetud. Seal on kohati suht olulisi asju kirjas ja internetis on infotulv nii suur, et paljud olulised asjad jääksid kahe silma vahele. Isikliku arvamuse järgi informatiivne paberleht võiks säilida (Saue Valduri), aga muu kollane jama võib vabalt veebi kolida.

Populaarseimad teemad

Kõige huvipakkumad on Saue valla elanikule olmeteed (prügivedu, avalik kord, bussigraafikud, teede remont jne), veel tahetakse lugeda planeeringute kohta, vajalik on ka kultuurisündmuste reklaam. Kõige vähem pakuvad huvi kokkuvõtted kohalikest spordiüritustest, kommertsreklaamid ja pikemad olemuslood.

Antakse ka konkreetselt nõu.

- Volikogu ja vallavalitsuse istungite protokollid peavad olema informatiivsemad ja rohkem lahti kirjutatud. Samuti peavad olema avalikud eelnõud ja vallavalitsuse memod.
- Huvitaks, kuidas pole kohanud eriti valla ajalooliseid või märgilise tähtsusega või naturväärtusega paigad. Võiks olla väike nupp igas lehes.
- Reklaami saab mujalt ka, kui omakandi kohaliku tegijad ikka huvitavad. Seega võiks see pigem nende reklaampinnaks jääda (nagu siiani ka enamasti olnud). Suurte äride reklaamid võivad vabalt olemata olla.

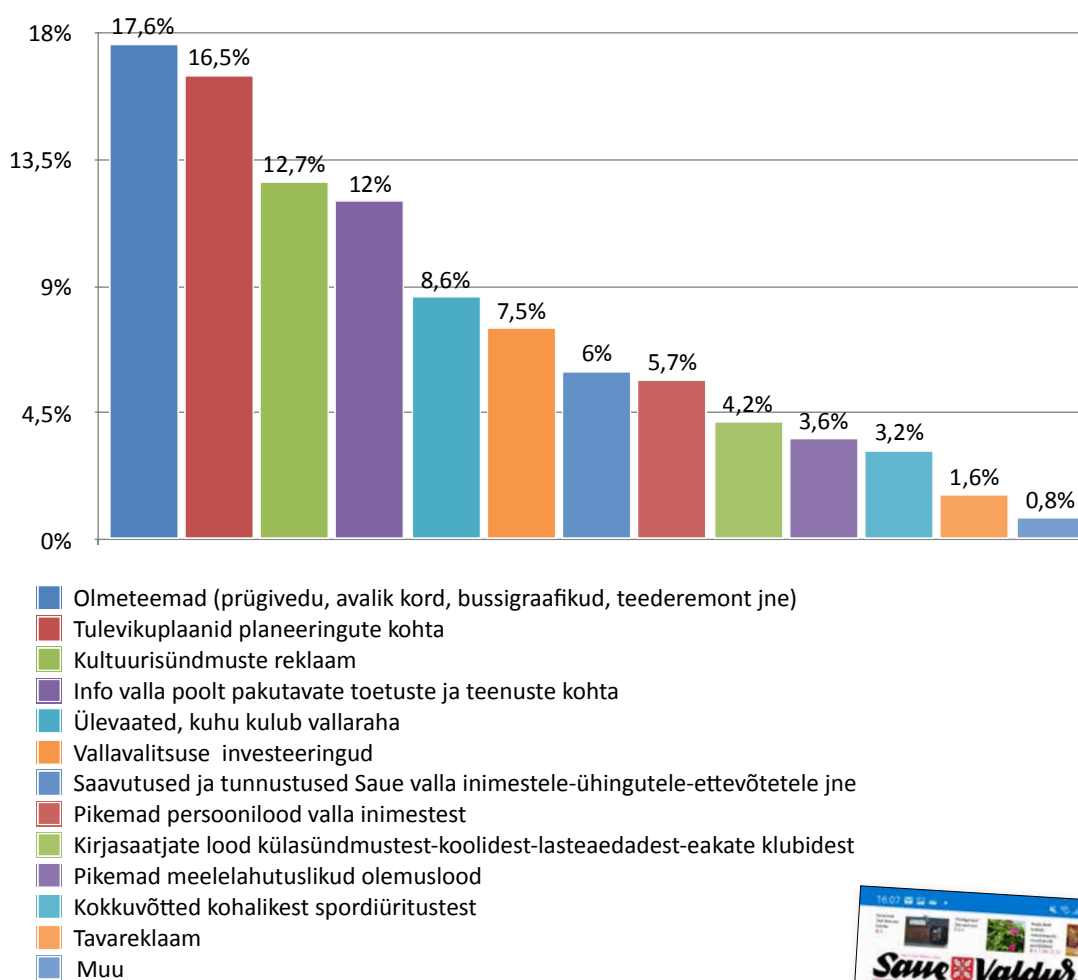
Ootused arengule

Küsimusele, millised on vastajate eelistused arengute osas, millele peaks keskenduma, arvas 34,6% vajalikuks fookuse sättida sotsiaalmeediale, viiendik (21,7%) leidis, et jäägu kõik nii, nagu on. Väga palju aga kasutati võimalust vastata vaba tekstina. Jäi silma näiteks kaks täiesti vastandlikku seisukohta paberlehe osas.

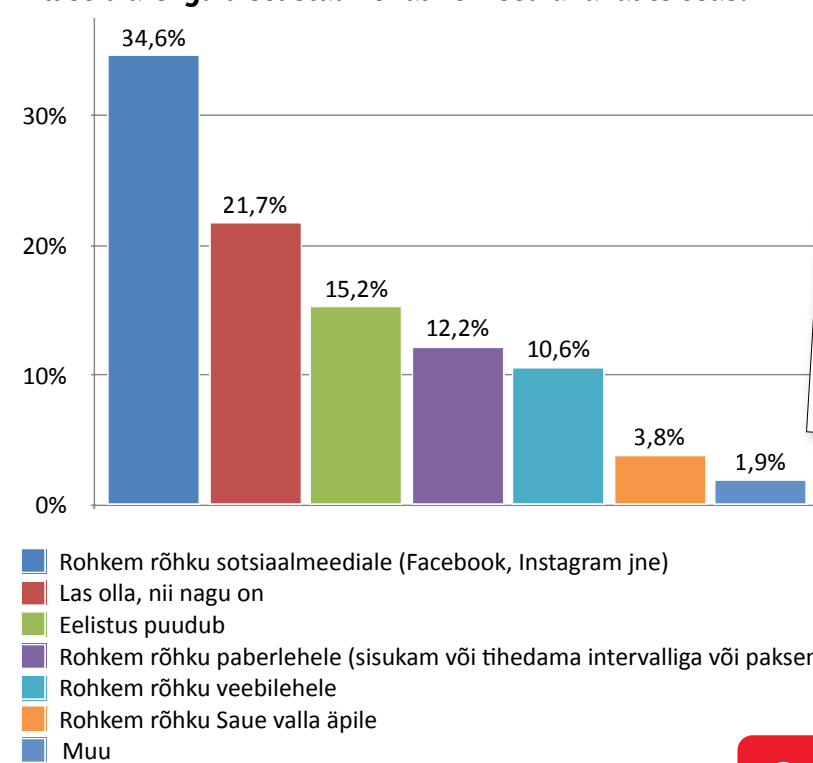
Paberleht

On arvamusi stiilis: paberlehest loobumise võimalus legaalseks, paberlehe väljaandmine lõpetada ASAP, lauspostitus on raiskamine. Ja on oponentide hinnangud: ärge kaotage

Millised teemad sind kohalike uudiste kontekstis huvitavad?



Milliseid arenguid eelistad kohalike meediakanalite osas?



ära paberlehte, olen harjunud paberil lugema, paberleht peab kindlasti jääma ja olema kättesaadav.

On mõtteid, et paberleht kipub olema sisutihed, et seal on liiga palju lasteaedade-koolide jutte, aga avaldatakse ka arvamust, et vallaleht ei peaks püüdma maksumaksja raha eest teha päris ajakirjandust. Või et ajaleht peaks olema ametliku info edastamiseks, samal ajal tahetakse ka rohkem lugusid tublide inimestega, ettevõtjatega, keevitaja Volliga.

Asukohapõhisus

Päris palju anti teada, et tege-

likult ei huvita naaberarumi tegevused ja vaja oleks piirkondlikku lehte. Eriti tugev oli sellesuunaline arvamus Saue linnas, aga ka Nissi ja Kernu pool.

Veebiportaal

Üsna palju oli ettepanekuid kohaliku online veebiportaali osas. Soovitakse artiklite kommenteerimisvõimalust, mugavat jagamist ja koondumist ühte kohta (Facebookis läheb info teemade vahel kaduma ja raske otsida), alamrubriikide (sport, kultuur, persoon jne) kaupa teemajautusi ning ka isikustatud uudiste voogu.



Saue valla meeditarbimise uuring

Aeg: 2020 märts
Vorm: veebiküsitlus
Vastajaid: 263
Vastajate vanus: 20-45-aastased (46,8%), 40-60-aastased (39,9%)



Meediakasutuse uuringu kohaselt kogukonnaäpp ülemääralt tuntust ei oma

Septembris 2019 tuli Saue vald „turule“ uue kommunikatsioonikanaliga – online-kanalites on veebilehe ja Facebooki kõrval sauevallakal võimalik kasutada ka nutirakendust telefonis. Poole aastaga on kogunenud tuhatkond kasutajat. Facebookis on võrdluseks pea 8100 jälgijat.

Äpi eelis on see, et allalaetuna on ta üsna puutumatult muust infomürast. Pisike piiks telefonis annab uudistest kohe märku, samal ajal kui näiteks Facebookis otsustavad Zuckerberg & Co. oma algoritmidega, millal nad miski teate kasutaja seinale suunavad.

Veebilehtki on olemuselt infomüravaba, aga sinna peab uudiste saamiseks spetsiaalselt minema, äpp seevastu annab endast aktiivselt märku, kui värsket teavet lisandub.

Äpis on olemas sündmuste kalender, mille abil saab end hästi vallas toimuvate üritustega kursis hoida ja otse oma telefonikalendrisse salvestada. Üks olulisemaid funktsioone on võimalus anda tagasisidet kõikide valla teenuste ja vallas toimuva kohta. Kolmas peamine funktsioon on teadete edastamise võimalus valla poolt.

Kõigil nutitelefonide omanikel on võimalik äpp App Store'ist ja Google Play poest tasuta alla laadida.

Saue kogukonna äppi arendab Soome ettevõtte Future Dialog, sama võimalusega on Eestis ühinenud Järva vald, Elva vald, Hiiumaa vald.

Uuringu toodi äpi osas välja

- Äpp on tülikas.
- Teated tulevad kenasti ekraanile, kuid mingit põhjust, peale esimese uudistamise, pole kasutamiseks leidnud.
- Esmase kiire info saamiseks on äpp.
- Äpi väga suur nõrkus on, et äpi enda installimine on täiendav takistus infoni jõudmisel ning lisatud infot ei saa URLi abil viidata.
- Ei teadnud äpist midagi.
- Ma veel ei tea, kuidas äpp toimib.
- Äppi peale pisikest proovivaega enam ei kasuta, kasutamine oli kohmakas.
- Saue valla äpist kuulen esimest korda.
- Tõmbasin endale just äpi, ootused on suured.
- Äpi teateid jälgin ka, aga see ei sisalda ajalehega samaväärses mahus infot.
- Praegu lugemin Saue äpi kohta.
- Jälgin ka äpist tulevaid teavitusi.

Tõmba äpile uuendused alla

Nagu kõiki nutirakendusi, püüab arendaja ka Saue valla kogukonnaäppi periooditi paremaks tuunida. Nüüd on ka käes see aeg, et laadida alla ports uuendusi. Kui seda ei tee, siis mõne aja pärast vana versioon enam ei värskena end ja infovool katkeb.

Uuenda nii:

- mine poodi App Store/Google Play;
- näed Update nuppu logo kõrval, vajuta seda;
- peale uuendamist on äpp valmis kasutamiseks;
- äpp võib küsida uuesti sisse logimist, kasuta oma vanu paroole, kui oled unustanud, vajuta *forgot password* nuppu;
- asu kasutama uuendatud versiooni.

Peamised uuendused:

- Lisatud on mängulisust erinevate tujukujude ja hinnangutärnide abil oma emotsioone väljendada.
- Lihtsustatud on isikustamata sisselogimise võimalust.
- On võimalus tagasi pöörduda eelmise teate (infokaardi) juurde, varem see puudus.

Pearu ja Andrese kompleks tuleks unustada ja teha maaparandustöodes koostööd

Iga maaomanik peaks kevadel korra kraavi hüppama ja truubiotsad ja dreenuudmed sodist puhtaks tegema. Veel parem oleks naabritega punkti lüüa ja maaparandustöodes ühiselt tegutseda.

ANNE-LY SUMRE
annely.sumre@sauvald.ee

Estimaa suhteliselt soisel ja märjal maapinnal on alati tulnud teha kuivendamistööd, et põldu pidada. Seda on aegade jooksul tehtud ise labidat vibutades, aga kunagi kuue- ja seitsmekümnendatel ehitati Nõukogude Eestis välja üsna korralik dreenaživõrk. Põllumajandusmaadelt on saadud sest ajast pärandiks 727 000 hektaril paiknevad suured maaparandussüsteemid.

„Aga ega siis toona teatud, et üks päev meil talupojad ja eraomand jälle tagasi tulevad. Täna laiuvad need torud paljude eri omanike maade all ja paljud neist, eriti uue aja maaomanikud, ei pruugi teadagi, kus nende maade all dreenaž kulgeb,“ nendib Põllumajandusameti Põhja-regiooni juhtivspetsialist Sulev Taul.

Labidas kätte ja dreenuudmed puhtaks

See nõukaaegne torusüsteem nõuab siin-seal putitamist, aga veel olulisem on, et kohtades, kus dreenaž maapinnale kraavidesse jõuab, maa peremees eesvoolud sodist puhtad hoiab. Tauli sõnul ei pruugi uue otsa maaomanikud, kel põllu- või metsapidamisega enam otseselt sidet pole, üldse teadagi, kus ja mis nende maade all asub.

Selle tarvis soovib mees tutvuda maa-ameti kodulehel kaitsealade kihiga, kus iga maaomanik saab üle vaadata, kus tema maade all süsteemid asuvad. Ja siis üle vaadata dreenaži kohad, sest neid truupe ja suudmeid on päris palju, mis on kinni kasvamas ja kust vesi vaevu läbi saab. „Suudmete korras hoidmine on tähtis, sest uute süsteemide ehitamine oleks väga kallis. Selle tasu-

ta kätte tulnud torudevõrgu süsteemi esmaseks hoolduseks on vaja tagada, et suudmed poleks setet täis,“ ütleb Taul.

Vastasel korral hakkab maa ühel hetkel soostuma, vegetatsiooni periood põldudel lüheneb, muld on märg, taim mädaneb. Taul muretseb, et kui kraavisuudmed käest lasta, ei saa varsti masinadki põllule, sest märg maa ei kannata.

Probleem ei ole siiski ainult põllumaadel, ka erametsades on sama teema. Riigimets, mida on sadakond aastat hooldatud, on päris heas korras, aga erametsad vajavad kuivendamist.

Seadus kohustab

Ja maaparandushoiutööd ei ole mitte võimalus, vaid kohustus. Seadus kohustab maaomanikke maaparandussüsteemide korras hoidma, naabritele ei tohi kahju tekitada oma tegevusest tõttu. Kui omal dreenaž on hooldamata ja seetõttu vesi kahjustab naabri saaki, tuleb dreenažisüsteem korda teha.

Taul leiab, et suur probleem on selles, et suur osa maadest on antud rendile ja kumbki pool ei taha maaparandussüsteemide



Pilt mängufilmist „Tõde ja õigus“ Allfilm 2019

korras hoiuks raha ala panna kulutada, ei maaomanik ega rentnik. Tauli arvates on see lühinägelik suhtumine. „Kui maa on ikka märg, siis järgmisel aastal rentnik juba loobub,“ usub mees. Ta soovib rendileandjatel lepingutes ära reguleerida, kumb pool on hooldustööde eest vastutav.

Saab ka toetust

Maaparandustöetusega toetatakse ettevõtteid ja maaparandusühistuid, et suurendada maa viljelusväärtust. Täna on toetunud Euroopa Liidu praeguse eelarve perioodi MAK abiprogrammi kaudu viis taotlusvooru ja 2020. sügisel on selle toetuse viimane taotlusvoor.

Toetuse eesmärk on põl-

lu- ja erametsamaal kuivendamissüsteemide toimimise säilitamine. „Omaosaluse protsent on suhteliselt väike, aga oluline on teada, et tegutseda võib küll üksinda, aga mõistlik oleks teha seda ühiselt. Väiksematel maaomanikel tasub seljad kokku panna ja moodustada maaparandusühistuid,“ soovib Taul.

Koos võiks olla lihtsam, kuigi juba Tammsaare kirjutas sellest, et eestlaste võime koostööd teha on üsna napp. „Pearuga kahasse tuleb ikka kallim,“ nentis kirjanik raamatus „Tõde ja õigus“.

„No Pearu ja Andrese lugu on vast liiga äärmuslik,“ naerab Taul, aga tera tätt selles siiski olevat. Kui kahel mehel oli ühiselt tegutsemise raske, mis siis

veel suuremast koostööst rääkida. See ei tule lihtsalt ja alati on selleks vaja ka entusiastlikku eestvedajat, aga toetuste abil oleks võimalik maaparandustööd ette võtta süsteemselt ja suuremas mahus.

Alati saab abi ja nõuandeid küsida ka Põllumajandusametist. Ameti esindused on avatud igas maakonnakeskuses ja kontaktid leiab veebilehelt www.pma.agri.ee.

Aga enne sügisest taotlusvooru ja projektiperite koostamist võiks iga maaomanik kummikud jalga tõmmata ja oma maadel olevad kraavid läbi käia. Saab kenasti 2+2 reeglit järgides labidat liigutada ja suudmed puhtaks teha. Treeningsaalid on nagunii veel kinni.

OHTLIKE JÄÄTMETE, ELEKTROONIKAROMU JA VANAREHVIDE KOGUMISRING LAUPÄEVAL, 30. mail

KOGUMISRINGI AJAKAVA JA SÕIDUGRAAFIK Inimestel arvestada tavapäraselt 2+2 reeglilt

KOGUMISRING I		KOGUMISRING II		KOGUMISRING III	
09:00-09:15	Vatsla küla, Vatsla tee/Paesoo tee rist (autolammutustöökoja juures)	09:00-09:15	Maidla küla, Maidla aiandusühistud (Jõe ÄÜ ja Trelli tee ristis)	09:00-09:15	Ellamaa küla, Ellamaa-Koluvere tee/maantee rist
09:20-09:45	Vatsla küla, Vatsla tee/Kodasema tee rist	09:30-09:50	Maidla küla, Maidla Külaseltsi hoonete juures	09:25-09:45	Ellamaa küla, Antsuküla tee ääres garaazide juures
09:55-10:20	Hüüru küla, Hüüru Veski parkla (Veski tee L1)	10:00-10:25	Maidla küla, keskuse autobussipeatus (Haraka tee ristis)	09:55-10:20	Turba alevik, Turba kaupluse parkla (Jaama tee 8)
10:30-10:45	Kiia küla, Kiia küla mänguväljak	10:40-10:55	Ääsmäe küla, Kuuskmetsa elurajoon (Kasemäe/Kaseurva tee jäätmepiats)	10:35-10:50	Lehetu küla, Saida farmi kontori ees (Turba-Lehetu tee)
10:55-11:20	Alliku küla, Vanamõisa seltsimaja parkla	11:05-11:25	Ääsmäe küla, Meie poe parkla	11:05-11:20	Nurme küla, Nurmemõisa farmi juures
11:30-11:55	Alliku küla, Klaokse elurajoon (Uus-Klaokse/Veski tee rist)	11:40-12:00	Haiba küla, Kuuse tee 7	11:35-12:10	Riisipere alevik, Kadaka tee L1 (lõunapoolses otsas tootmishoone ees)
12:05-12:25	Alliku küla, Karutiigi elurajoon (maantee/Karutiigi tn rist)	12:15-12:40	Kohatu küla, Krooning tankla	12:25-12:45	Munalaskme küla, Pärnapuu (hooldekodu juures)
12:35-13:00	Alliku küla, Kotka tee ja Kauri tee ristmik	12:55-13:15	Allika küla, Härge-soo tiik	LÕUNA	
LÕUNA		LÕUNA		LÕUNA	
14:00-14:30	Laagri alevik, Soosambla/Pilliroo tn nurk (Soosambla tn 1)	14:15-14:30	Ruila küla, Ruila kauplus	14:00-14:25	Kibuna küla, Kibuna ÄÜ bussipeatuse juures (Laitse-Kibuna tee)
14:40-15:05	Laagri alevik, Kuuse põik jäätmepiats (uus Adven kattalaja Vae/Kuuse põik)	14:40-15:00	Muusika küla, Vanakupja talu/Muusika farm	14:40-15:10	Vansi küla, Laitse tee bussipeatuse juures (ÄÜ Vikerkaar juures)
15:15-15:45	Koidu küla, Koidu põik ja Koidu tee ristmik	15:15-15:40	Koppelmaa küla, Koppelmaa ÄÜ-de plats	15:25-15:55	Kaasiku küla, Seltsimaja, jäätmepiats enne aiandusühistute sissesõitu
15:55-16:25	Vanamõisa küla, Vabaõhukesuse tee/Viirpuu tee parkla	15:55-16:20	Jõgisoo küla, Tedremaa tee/Lõokese tn rist	16:10-16:35	Kaasiku küla, Maasika/Ladaaia/Indaste ÄÜ-d bussipeatus
16:35-17:00	Vanamõisa küla, Välja tee „ringristmik“	16:35-16:55	Aila küla, Valingu-Jõgisoo tee jäätmemaja ees	16:50-17:20	Laitse küla, Lossi tee 6
17:10-17:30	Aila küla, Pikamäe tee sissesõit (vahetult enne Saue linna sissesõitu)	17:10-17:30	Valingu küla, Puiestee tee/Õõbiku tee rist	17:35-18:00	Tuula küla, Tuula seltsimaja juures (Vana-Tuula tee)
17:40-18:00	Laagri alevik, Nõlvaku lasteaed/Kaselaane tn rist	17:45-18:00	Jõgisoo küla, Kanama-Jõgisoo tee kurv (enne Saue linna)		

Palun olge täpsed! Kuna vald on suur, siis jäätmemasinad ettenähtud ajast pikemalt peatuspunktides seista ei saa.

LISAINFO. Kogumisringi ajal kogutakse Saue valla elanikelt kokku tavaliselt kodumajapidamises tekkivaid ohtlikke jäätmepiatsid, velgedeta vanarehve ja elektroonikajäätmepiatsid. NB! Asutused ja ettevõtted peavad oma jäätmepiatsid (sh vanarehvid) ise üle andma otselepingutega vastavatele jäätmekäitlusteetvõtetele.

OHTLIKUD JÄÄTMED. Tavaliselt kodumajapidamises tekkivad ohtlikud jäätmepiatsid on patareid ja akud, vanad värvid, lahustid, lakid, liimid ja nende jäägid, trüükivärvid, vanaõlid, õlised kaltsud, õlifiltrid, ravimid, päevavalgus ja säästulambid, elavhõbedaga kraadiklaasid, tundmatud või mittevajalikud kemikaalid, ohtlikke aineid sisaldavad pakendid, väetised ja pestitsiidid, rotimürk jm biotsiidid jms.

VANAREHVID - Velgedeta ja puhtad vanarehvid.

ELEKTROONIKAJÄÄTMED

- suured kodumasinad (külmikud, pesumasinad, elektripliidid, mikrolaineahjud, elektriradiaatorid, kliimaseadmed, ventilaatorid jms) ja väikesed kodumasinad (tolmuimejad, õmblusmasinad, röstrid, kellad, kaalud, kohvimasinad jms);
- kodused IT & telekomseadmed (personaalarvutid, sülearvutid, telefonid, mobiiltelefonid, automaatvastajad, printerid jms);
- tarbeelektronikaseadmed (raadiod, televiisorid, videokaamerad, magnetofonid, muusikariistad jms);
- luminofoorlampide valgustid ja sirged luminofoorlampid, kompaktlambid;
- elektritööriistad (va. tööstuslikud), elektrilised mänguasjad;
- seire ja valveseadmed (suutsuandurid, kütteregulaatorid, termostaadid jms)

Saue valla elanikud saavad ohtlikke jäätmepiatsid, vanarehve ja muid jäätmepiatsid ära anda ka Pääsküla jäätmepiatsi, aadressil Raba 40, Pääsküla, Tallinn vastavalt jäätmepiatsi lahtiolekuuagadele ja hinnakirjale. Lisainfo: <https://jaatmejaam.ee/paaskula-jaatmejaam/>

ETERNIIDI KOGUMISRING, PÜHAPÄEVAL, 31. mail

KOGUMISRING I		KOGUMISRING II	
9.00 - 11.00	Vatsla küla, Vatsla tee/Kodasema tee rist	09.00-11.00	Riisipere alevik, Kadaka tee L1 (lõunapoolses otsas tootmishoone ees)
11.00-12.00	Auto tühendus	11.00-12.00	Auto tühendus
12.00-13.30	Hüüru, Veski tee L1, Hüüru Veski parkla	12.00-13.30	Kaasiku küla, Seltsimaja, jäätmepiats enne aiandusühistute sissesõitu
13.30-15.00	Auto tühendus ja LÕUNA	13.30-15.00	Auto tühendus ja LÕUNA
15.00 - 17.00	Laagri alevik, Kuuse põik jäätmepiats (uus Adven kattalaja Vae/Kuuse põik)	15.00-17.00	Ääsmäe küla, Meie poe parkla

Lisaks Saue linna jäätmepiatsil kella 12.00-16.00

Eterniidi kogumisring on mõeldud ainult eraisikutele ja käib ainult etteregistreerimise teel. Eterniidi võetakse vastu igalt inimeselt kuni 2m³. Eterniidi ära toomise soovist tuleb teatada Saue vallavalitsust telefonidel: 679 0180 (Saue linn), 654 1130 (Laagri halduskeskus), 679 3014 (Haiba halduskeskus) või 608 7231 (Riisipere halduskeskus). LISAINFO: Teates tuleb märkida eterniidi tooja nimi, millises peatuspunktis eterniiti kavatsetakse ära anda, asukoht, kust eterniit pärineb ja eterniidi kogus. Kogus tuleb esitada kuupmeetrites. Telefoni teel saab ette registreerida vaid tööpäeviti ajavahemikul 9.00-16.00. Etteregistreerimine lõpeb 28. mai kell 16.00!

Prügistamise põhjuseks teadmatus? Laiskus? Põlvkondlik eripära?

Laitse piirkonna aktivist Einar Alliksaar ei oskagi öelda, mis on põhjuseks, et piirkonna metsaalused kevadest sügiseni alatasa sobimatu prügikraamiga täituvad.

ANNE-LY SUMRE
annely.sumre@sauevald.ee

Kogukondlikke ühistalguid sel aastal eriolukorra tõttu teha ei saa. Suuremad kogunemised on keelatud, kehtib 2+2 reegel. Küll aga on utsitatud inimesi oma jalutuskäikudel silma alla sattuv praht kaasa võtma. N-ö privaatseid prügitalgud.

Laitse puhul pole muidugi kindel, et seda teha saabki. Miskipärast täituvad sealkandis kaugemad metsarajad ja lähemad teetsadki kõikvõimaliku prügiga. Tee serva visatud olmejäätmete kotikestest ehitus- ja elektroonikaromudeni välja. Ja neid kilekotis kokku juba ei korja.

Ka pakendikonteineritesse

jätakse sobimatut sodi, mistõttu need saavad kiiresti täis, siis poetatakse juba kasti kõrvale, seejärel omakorda tuleb tuuleil ja ümbruskond muutub inetuks ja haisvaks.

Eriti kriitiliseks läheb asi kevade tulekul. Laitse piirkonnas on suur osa majapidamisi just suvilad ja suvelaitsekad vist kohaliku kogukonnaga end hästi seostada ei oska. Ega ka kohaliku külatunde ja külamuredega, millest suurimaks Alliksaar just seda jäätmelagastamist peabki.

„Ma ei saa tegelikult tõesti aru. Laiskus? Aga sama energia läheks ju selle kraami viimiseks mitte metsa, vaid Pääsküla jäätmejaama. Seal saab sauevallas tasuta või pea olematu raha eest jäätmed ära anda,“ imestab Einar Alliksaar.

Tallinna, Saue valla elanikule	Ühik	Hind km-ga
Aia ja haljastusjäätmed (kuni 0,6 m ³)	0,1 m ³	tasuta
Aia ja haljastusjäätmed (üle 0,6 m ³)	0,1 m ³	2,00 €
Betoon, tellised, plaadid ja keraamikatooted (eelsorteeritud) (kuni 1 m ³)	0,1 m ³	tasuta
Betoon, tellised, plaadid ja keraamikatooted (eelsorteeritud) (üle 1 m ³)	0,1 m ³	3,00 €
Ehitus- ja lammutussegapraht	0,1 m ³	3,00 €
Elektri- ja elektroonikaseadmed	tk	tasuta
Elektri- ja elektroonikaseadmed – mittekomplektsed	tk	10,00 €
Kasutuskõlblikud rõivad (kuni 0,6 m ³)	0,1 m ³	tasuta
Kasutuskõlblikud rõivad, sh tekstiil (üle 0,6 m ³)	0,1 m ³	1,00 €
Lehtklaas (kuni 1 m ³)	0,1 m ³	tasuta
Lehtklaas (üle 1 m ³)	0,1 m ³	3,00 €
Metallid	0,1 m ³	tasuta
Paber ja kartong	0,1 m ³	tasuta
Pakendid	0,1 m ³	tasuta
Suurjäätmed (kasutuskõlblik mööbel, otsustab operaator)	0,1 m ³	tasuta
Suurjäätmed (kasutuskõlbmatu mööbel sh kasutuskõlbmatud rõivad)	0,1 m ³	1,00 €
Vanad rehvid (kuni 8 velgedeta sõiduauto rehvi korraga)	8 tk	tasuta

Mees tahab uskuda, et eelkõige on tegemist teadmatusena, kuhu prügi viia. Et kui teatakse Pääsküla prügila teenustest rohkem, siis vast võetaks pühapäeval linna minnes oma jäätmed kaasa. Et siin mängib lihtsalt aastakümnete kogemus, nõukaajal oli vist täitsa normaalne, et ebavajalik lihtsalt oma krundi piirist pisut eemale poetati.

Sellest aastast ei ole suvilaomanikel enam ka võimalik saada jäätmeveoga liitumisest vabastust. „Maksta tuleb ju nagunii, pole mõtet enam oma olmesodi ka tee äärde loopida,“ on külvavem optimistlikult meeletatud.

Ta nendib, et võrreldes küm-

PÄÄSKÜLA JÄÄTMEJAAM

- Jäätmete üleandmine on Tallinna linna, Saue ja Kiili valla elanikele piiratud koguses tasuta.
- Kui jäätmevaldaja soovib jäätmeid soodustingimustel üle anda, peab esitama oma ID-kaardi.
- Täielik nime- ja hinnakiri on leitav <https://jaatmejaam.ee/paaskula-jaatmejaam/>.

ne aasta tagusega on olukord muidugi tublisti parem. Aga pikk tee on veel minna. Igasse metsatukka ju valvekaamerat ka üles ei säti, kuigi teotabamisel on võimalik teha ka kuni 1200 eurot trahvi. Nii jääb loota sellele, et inimeste teadlikkus kasvab ja hoolivus areneb.

Laitse kanti planeeritakse videovalvega jäätmevalvega

Täpsemalt Kaasiku külla, otse Laitse seltsimaja taha tuleb suletud väravate ja videovalvega jäätmevalvepunkt.

Jäätmevalvepunkt saavad prügi viia kõik Saue valla elanikud ja see on avatud kella 6st 22ni. Tegemist on 600 m² platsiga, mis on kenasti asfalteeritud, tarastatud ning valve all.

Jäätmevalvepunkti tulevad mahutid klaas- ja segapakenditele, papile-paberile, aga ka elektroonikaromudele, ohtlikele jäätmetele, rehvidele ning sedalaadi prügi äraandmine on jäätmevalvepunktis kohalikele elanikele tasuta. Kõik mahutid on varustatud juhendavate siltidega, mis kuhu käib.

Ehitusjäätmeid, suurjäätmeid, mööblit jäätmevalvepunkti viia ei tohi. Ka ei ole jäätmevalvepunktis mõeldud kasutamiseks juriidilistele isikutele.

Toimima hakkab jäätmevalvepunkt nii, et inimene helistab värava lahti, paneb jäätmed õigesse kogumismahutisse ja väljub. Üleval on valvekaamerad, kui keegi eksib konteineriga, siis esimesel korral saab hoiatuse, teisel korral tehakse juba trahvi. Kohapeal paarapäevaselt küll ühtegi inimest ei ole, kuid paar-kolm korda nädalas vaadatakse olukord üle.

Kavas on korraldada ühishange kokku kolmele jäätmevalvepunktile Laitse, Saue ja Riisiperes. Hange on kavas läbi viia maikuu jooksul, jäätmevalvepunkt peaks kavakohaselt valmima augusti alguses.

Olmeprügi koht on siiski endiselt oma isiklikes prügikastides, samamoodi biojäätmete oma. Kõik Saue valla majapidamised (ka suvilaomanikud) on automaatselt liidetud korraldatud jäätmeveoga, mille eest tuleb nagunii tasuda ehk oma olmesodi metsa alla viimisel puudub mõte.

SAUE VALDUR

Причиной замусоривания является неосведомленность? Лень? Застарелая привычка?

Сельский староста Лайтсе Эйнар Алликсаар затрудняется сказать, по какой причине с весны до осени в окружающих деревню лесах под деревьями понемногу скапливается мусор.

ANNE-LY SUMRE
annely.sumre@sauevald.ee

Из-за введенного особого положения совместные толоки в этом году проводиться не будут, собрания также запрещены, поскольку действует правило 2 + 2. Однако людей просят подбирать мусор, который попадает на глаза во время прогулок, – что можно назвать своего рода индивидуальной толокой по сбору мусора.

Однако нет уверенности в том, что это можно будет сделать в Лайтсе. Почему-то в тех местах и далекие лесные тропы, и близлежащие обочины дорог заполняются всяческим мусором, – начиная

относить себя к местным жителям, ни проникаться местными заботами, самой большой из которых Алликсаар считает замусоривание.

«Я не совсем понимаю, что это: лень? Но ведь ровно столько же усилий следует затратить, чтобы вывезти свой мусор не в лес, а на Пяэскюласкую станцию приемки отходов, где жители волости Саузэ могут сдать мусор или бесплатно, или за небольшую плату», – удивляется Эйнар Алликсаар.

Эйнар хочет верить, что это связано, в первую очередь, с неосведомленностью, – с незнанием, куда вывезти мусор. Если бы было достаточно информации об услугах станции приемки отходов в Пяэскюла, то люди, наверное, возвращаясь в воскресенье в город, увозили бы с собой и свой мусор. В данном же случае попросту играют свою роль десятилетия опыта, поскольку в советское время, вероятно, считалось нормальным выбрасывать ненужный мусор и хлам чуть подальше от

Для жителей Tallinna и волости Саузэ	Ед.изм.	Цена с НДС
Садово-огородные отходы (до 0,6 м ³)	0,1 м ³	бесплатно
Садово-огородные отходы (более 0,6 м ³)	0,1 м ³	2,00 €
Отсортированный бетон, кирпич, плитка, керамика (до 1 м ³)	0,1 м ³	бесплатно
Отсортированный бетон, кирпич, плитка, керамика (более 1 м ³)	0,1 м ³	3,00 €
Строительный мусор	0,1 м ³	3,00 €
Электрическое и электронное оборудование	шт.	бесплатно
Неполное электрическое и электронное оборудование	шт.	10,00 €
Пригодная для повторного использования одежда (до 0,6 м ³)	0,1 м ³	бесплатно
Пригодная для повторного использования одежда, в том числе, текстиль (более 0,6 м ³)	0,1 м ³	1,00 €
Листовое стекло (до 1 м ³)	0,1 м ³	бесплатно
Листовое стекло (более 1 м ³)	0,1 м ³	3,00 €
Металлы	0,1 м ³	бесплатно
Бумага и картон	0,1 м ³	бесплатно
Упаковка	0,1 м ³	бесплатно
Крупногабаритные отходы (пригодная для использования мебель, – решает оператор)	0,1 м ³	бесплатно
Крупногабаритные отходы (непригодная для использования мебель, в том числе, непригодная для использования одежда)	0,1 м ³	1,00 €
Старые шины (до 8 штук шин без дисков от легковых автомобилей за раз)	8 шт.	бесплатно

своего участка.

С этого года владельцы дач будут обязаны подключаться к услуге по вывозу

отходов. «Платить надо будет в любом случае, поэтому не будет смысла оставлять свой бытовой мусор

ПЯЭСКОЛАСКАЯ СТАНЦИЯ ПРИЕМКИ ОТХОДОВ

- Жители Tallinna, волостей Саузэ и Киили могут сдавать ограниченные объемы отходов бесплатно.
- На льготных условиях отходы принимаются при условии предъявления ID-карты.
- Полный список видов отходов и расценок смотрите здесь: <https://jaatmejaam.ee/paaskula-jaatmejaam/>

на обочине», – проявляет свой оптимистичный настрой сельский староста и упоминает, что, в сравнении с тем, что было десять лет назад, ситуация, конечно, стала значительно лучше. Но предстоит еще долгий путь. Под каждым деревом в лесу камеру видеонаблюдения не установить, хотя следует помнить о том, что при поимке с поличным можно получить штраф в размере до 1200 евро. Таким образом, остается надеяться на рост осведомленности и ответственности людей.

Tagasiside artiklile: autistlike laste abiteenustest Kanadas

Ma kirjutasin selle kirja algselt inglise keeles*, sest olen Laagris elav kanadalane. Kuna minu emakeel on inglise keel, siis pidin Saue Valduris ilmunud autisdiagnoosiga Madisest rääkiva artikli lugemiseks kasutama Google Translate'i abi. Hoolimata sellest, et see ei ole 100% täpne, õnnestus mul saada üldine arusaam temast ja tema senisest elust.

CAROL BENSON-HITCH
Laagri elanik

Mulle jäid artiklist silma kolm läbivat teemat:

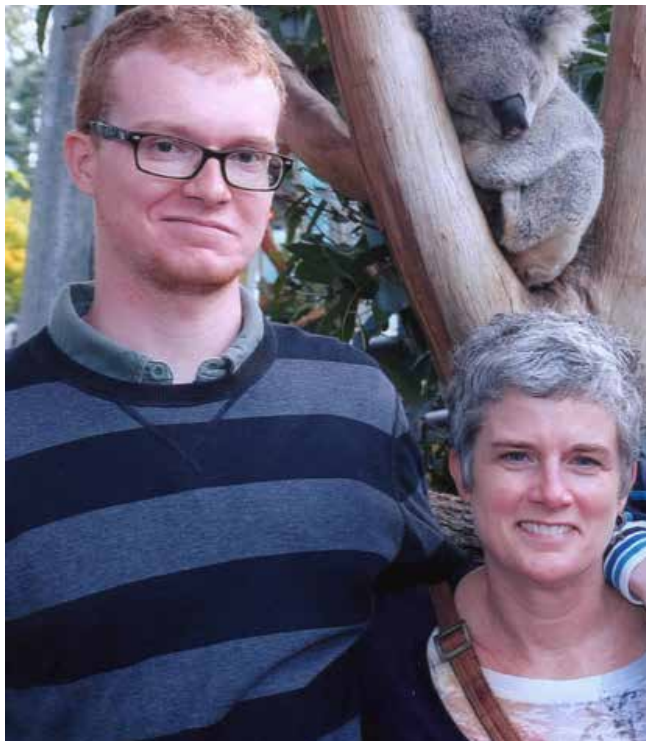
1. Madisel on puudu jäänud paljudest teenustest, mis teda kui autisti Eesti ühiskonnas aitama peaksid.
2. Inimesed vaatavad talle viltu, kui ta avalikus ruumis kummaliselt käitub.
3. Politsei ei ole Madist aidata suutnud, kuna neil puudub väljaõpe autismitunnustega inimeste käitumise osas (rääkimata teistest psühholoogilistest haigustest).

Minu poja kogemus

Minu Kanadas elav 28-aastane poeg Graham sai kõrgfunktsionaalse autismi (APA ehk American

Psychiatric Association nimetas Aspergeri sündroomi ringi 2003. aastal) diagnoosi 12-aastaselt. Kanadas on autistlikele lastele ning teismeliste palju abiteenuseid. Minu pojaga tegelesid sotsiaaltöötajad, töötõrpeid ja psühholoogid. 13-aastasena liitus ka valitsuse rahastatava eriprogrammiga teismeliste ning puhkes tõeliselt õide.

Kuid ka minu poeg on elu jooksul saanud mitmete pilkude osaliseks. Nii siis, kui tema „autistlikud käed” lendasid või kui ta rääkis monotoonset kui ka siis, kui ta seitseteistkümnese kolmas nagu 35-aastane. Ta on alati oma east palju vanem välja paistnud. Graham on öelnud: „Neurotüüpseid ei mõista neuroobatuüpeid inimesi



Carol oma poja Grahamiga, kes astpergeri diagnoosist hoolimata on lõpetamas ülikooliõpinguid õigusteaduses nagu mina.”

Praegu on Graham lõpetamas juura kraadiõpinguid ning tahab aidata teistel autistlikel inimestel saada ühiskonnalt ning õiguskorralt seda austust, mida nad väärivad.

Võimalused Kanadas

Ma ei tea, millised teenused on Eestis saadaval autistliku kogukonna toetamiseks, aga saan jagada infot selle kohta, millised võimalused on Ka-

nadas. Mitmed autistlike laste vanemate juhitud huvigrupid teevad tööd selle nimel, et parlamendist läheksid läbi seadused, mis aitavad katta nende laste teraapiate kulusid, rahastada autistlike noorte ning täiskasvanute sisenemist tööturule ja neil isegi oma ettevõtteid luua. Üle riigi on erituge pakkuvad asutused, mida noored saavad külastada korra või paar nädalas, et õppida eluks

vajaminevaid oskusi, näiteks näoilmete ja kehakeele tõlgendamist või kuidas endale ise toitu valmistada. Grupis suhtlemine edendab sotsiaalseid oskusi, see on autistlike inimeste jaoks väga tähtis. Kas Eestis pakutakse sarnaseid teenuseid autistlikele lastele, noortele või täiskasvanutele?

Nüüd, kui autismi uudistes rohkem kajastatakse, on ka laiem avalikkus pädevam, et ära tunda ning mõista autisdiagnoosiga inimeste eripärasid. Mis puutub Kanada politseiametnikesse, siis neid on õpetatud ära tundma autistlike manereid ning iseloomujooni, et neid inimesi paremini aidata. Lisaks käivad paljudes linnades politseipatrullidega kaasas vaimse tervise alal tegutsevad sotsiaaltöötajad. Nad pakuvad tuge, mida on vaja, kui politseinikud suhtlevad psühholoogiliste häiretega inimestega (nagu autism).

Mitmed toidupoed Kanadas pakuvad nüüd „meelesõbralikku ostlemist” ühe tunni vältel kaks korda nädalas. Tulede keeratakse hämaramaks, muusika vaikib ning ostukäru ei liigutata sel ajal. Mitmed kinod näitavad kord kuus autistlikele külastajatele filmi, millel on heli vaiksemaks sätitud.

Sa oled suurepärane, Madis!

Madisele tahan ma öelda: „Sa oled suurepärane! Sa oled SINA!” Inimesed ei pruugi kunagi lõpuni aru saada, kes Sa päriselt oled, aga Sul on sõpru, kellele Sa meeldid oma eripära tõttu ja see on fantastiline! Mitmeid aastaid ei tahtnud mu poeg omale diagnoosi, kuna kartis kiusamist koolis. Halbadel päevadel nägin ma tema silmis valu, mis läbis mu südant külma noana. Nüüd aga on ta endaga rahul ja ütleb, et ei muudaks oma diagnoosi. Ja mina ei teeks seda samuti.

Madis, ma loodan, et see artikkel Saue Valduris toob rohkem tähelepanu autistlike inimeste vajadustele Eestis. Ma tõesti, tõesti loodan. Peaks pakutama toetavaid avalikke teenuseid, toidupoed ning kinod peaksid näitama initsiatiivi ning pakkuma meelesõbralikke võimalusi. Politseinikud, parameedikud ning tuletõrjujaid peaksid saama väljaõpet neuroobatuüpsete inimestega läbikäimise osas ning pakkuma abi ilma karjumise ning jõuta.

Madis, Sa oled alustanud midagi head, ma olen selles kindel. Palju edu Sulle nüüd ja edaspidi!

* See tõlgiti hiljem eesti keelde.

Valvekaamera läbimõtlema paigaldamine toob kaasa elanike pahameele

Kortermajade ja eramute lahutamatuks osaks on saanud üha enam valvekaamerad, mis on kinnitatud trepikodadesse, fassaadile, aknalaudadele või igasuguste postide külge ja mis ööpäevaringselt salvestavad erinevat ja isikuid tuvastavat liikumist.

MARIA MULJAROVA
Andmekaitse Inspektsiooni vaneminspektor

Paljud inimesed võivad nõustuda, et isegi kui ei ole mingisugust erilist põhjust oma kodust lahkumise või sinna saabumise varjata, on sellisel jälgimisel oma psühholoogiline mõju, sest vastamata jäävad siiski küsimused, mida selle materjaliga tehakse ja kes sellele ligi pääseb. Sellised küsimused tekivad eriti korterielamutes ja elamurajoonides.

Isiklikuks otstarbeks filmimisel on reeglid

Üldiselt on nii, et kui inimene filmib ilma kedagi teavitamata ja nõusolekut

küsimata statsionaarse turvakaamera üksnes tema enda valduses olevat ala, siis selline turvakaamera kasutus läheb isikliku otstarbe erandi alla. Sel juhul ei tohi ta filmida avalikku ega ühiskasutuses olevat ruumi, milleks on tänav, kortermaja trepikoda, kõrvalmaja. Isiklikuks otstarbeks filmimine tähendab seda, et videot ta ei avalikusta. Kui aga inimene soovib videot avalikustada, ei ole salvestis enam isikliku otstarbe kasutuseks ning tekkimas on uus olukord, kus video valdaja töötleb teis(te) isikuandmeid, mis nõuab andmekaitsereeglitega arvestamist.

Mida teha aga siis, kui keegi ühistu liikmetest salvestab kaamera ühisalal

justkui väidetavalt iseenda tarbeks, aga filmitavas alasse võivad jääda teised inimesed? Kuna niisugused olukorrad on tekitanud naabritevahelises suhtes pingeid ja põhjustavad palju paksu pahandust, käsitleme selles artiklis isikute õiguste kaitsmist korteriühistutes ja eramurajoonides.

ÜHISalad = ÜHISreeglid

Olukorras, kus kas või üks osa kaasomandist jääb kaamera vaatevälja, tuleb igal korteriühistu (KÜ) liikmel arvestada valvekaamera kasutamisel ülejäänud majaelanikega. Kas, kuhu ja muud kaamera paigaldamisega seotud üksikasjad tuleb läbi arutada KÜ üldkoosolekul, kus võetakse otsust vastu hääletamusega. Reeglite kehtestamisel tuleks kindlasti arvestada isikuandmete kaitse üldmääruse ning isikuandmete kaitse seadusest tulenevate nõuete ja piirangutega. Isikuandmete vastutavaks töötlejaks on ühisreeglite vastuvõtmisel KÜ juhatus.

Ühise KÜ otsuse tegemise eel tuleb hinnata turvariskide tõsidust ja realiseer-



Korteriühistus tuleb enne aknalaual statsionaarse kaamera paigaldamist toiming kooskõlastada korteriühistuga, kui kaamera vaatevälja jääb ühisalale.

rumise tõenäosust. Samuti tuleb analüüsida alternatiivseid turvariskide maandamiseks. Kui pärast hinnangu tegemist selgub, et kaamerate paigaldamine on siiski vajalik ja kaameravalvet on võimalik korraldada nii, et see ei kahjusta ülemäärast vaatevälja jäävate inimeste privaatsust, on kaamerate kasutamine lubatud, kuid siiski tuleb selle kasutamisel lähtuda minimaalsuse ja eesmärgipärasuse põhimõtetest.

Näiteks kui soovitak-

se kaitsta ühiselt trepikoja hoiul olevaid jalgrattaid, siis on vaja kaamera paigaldada selliselt, et vaatevälja jääb vaid rataste hoiu ala, mis tähendab, et kindlasti ei pea paigaldama kaameraid trepikoja kõikidele korrustele. Ehk siis kaameravalve ei tohiks ulatuda suuremale alale, kui seda on vaja konkreetse probleemi ennetamiseks või lahendamiseks.

Teavitussilt on oluline

Oluline on arvestada ka nõudega, et KÜ ei tohi salvestisi kasutada muul eesmärgil ja kindlasti tuleb trepikotta nähtavale kohale paigutada kaamerate kasutamise teavitavad sildid koos kontaktandmetega. Seda on vaja selleks, et iga inimene teaks, kelle poole saab ta pöörduda, kui soovib tutvuda enda kohta käivate salvestistega.

Olukorras, kus kaamerate paigaldamise idee aga ei saa enamuse poolt KÜ üldkoosolekul heakskiitu, ei ole lubatud kaasomandis kaamerat üles panna. Kui üldkoosolekuga ei ole kaamerate paigaldamise otsust vastu võetud, aga naaber ikkagi paigaldab kaamera

kaasomandile omavoliliselt, siis esimese sammuna on mõistlik pöörduda KÜ juhatuse poole, kellel on parimad võimalused kaamera paigaldajaga (kes on ka antud juhul andmetöötleja) läbirääkimiseks.

Eramajade puhul tuleb mõelda kaamera vaatevälja ulatusele

Euroopa Liidu Kohus tegi 2014. aastal otsuse, kus analüüsiti videovalve kasutamist isiklikul otstarbel. Selles asjas leidis kohus, et füüsilise isiku poolt isikliku maja külge vara ja isikute kaitseks paigaldatud kaamerasüsteemi kasutamine ei toimu üksnes isiklikul otstarbel, kui selline süsteem jälgib ka avalikku ruumi (nt üldkasutatavat tänavat). Euroopa kohus rõhutas, et erandit, mis reguleerib isikuandmete töötlemise lubamist isiklikul otstarbel, tuleb tõlgendada kitsendavalt. Seega kui kaamera vaatevälja jääb kinnistu taga olev tänav või naabri aed, siis seda ei käsitleta enam kohtu otsuse järgi filmimisena isiklikul otstarbel ning kohalduvad isikuandmete kaitse reeglid.

Koolitoidust eriolukorras:

Saue valla eelistus oli keskenduda neile, kes abi päriselt vajavad, mitte jagada kõigi soovijate vahel väikest koolilõuna toetust

Nii ministeeriumi kui õiguskantsleri vaates ei ole koolilõuna inimõigus, Saue vald eelistab eriolukorras selle küsimuse vajaduspõhist lahendamist.

ANDRES KAARMANN
abivallavanem

Saue vallavalitsus on distantsõppe korraldamisel, sealhulgas tootlustamise küsimustes, lähtunud juhistest, mille on koostanud haridus- ja teadusministeerium (võimalik tutvuda Vabariigi Valitsuse kriisilehel). Ministeeriumi juhiste kohaselt kui koolilõuna õppetööd ei toimu, ei toimu ka koolilõuna pakkumist. Ka ei ole kodus olevatele õpilastele hügieenõuete täitmise, keerulise logistika ning viiruse võimaliku leviku piiramiseks koolilõuna pakkumine võimalik. Riigi poolt koolilõuna toetamiseks eraldatud summast õpilastele ega vanematele üle ei kanta.

Koolidel ja omavalitsusel on esmajärjekorras palutud välja selgitada, kas koolide nimekirjades on õpilasi, kes vajavad toidu- toetust ning neile toiduabi pakkumisel lubatakse kasutada riigilt koolidele eraldatud koolilõuna toetust. Kindlasti on vaja arvestada, et pärast koduõppe lõppemist oleks võimalik jätkata tavapäraselt koolilõuna pakkumist. Kui koolile või kohalikule omavalitsusele on teada õpilased, kes siiski vajavad koolilõuna toetust, soovib ministeerium selle neile tagada individuaalselt koostöös sotsiaalvaldkonnaga.

Valla abi eriolukorras Saue vallas saadeti eriolu-

korra kehtestamisel e-kooli ja Stuumiumi või klassijuhatajate kaudu vanematele info, et kui peredel on keeruline lastele toidu tagamisega, anda sellest teada koolile või ühendust võtta valla sotsiaalosakonnaga. Eraldi on loodud ka e-postiaadress kriisiabi@saue-vald.ee.

Kuivõrd eriolukord on kestnud juba kuus nädalat, on paljude perede olukord selle aja jooksul halvenenud. Vallavalitsus on palunud koolidel täiendavalt saata lapsevanematele info, et kui on tekkinud toidu- toetuse vajadus, tuleks pöörduda vallavalitsuse piirkonna sotsiaalvaldkonna töötaja poole.

Vald ei käsitle koolilõuna toetust sotsiaaltoetuse ega nõua sissetulekut tõendavaid andmeid. Vallavalitsuse ametnik võtab perega ühendust ja selgitab välja, millist tuge on lapsel (perel) vaja ning kas lisaks kooliõpilastele on peres veel teisigi lapsi.

Ootame, et koolilõuna soovist annavad koolidele või vallavalitsusele teada pered, kelle lapsed vajavad valla tuge, põhjuseks lastevanemate töö kaotus või palga vähendamine, haigestumine või kuulumine riskirühmadesse või muud põhjused. Sarnaselt Saue valla ja koolilõuna pakumise lahendanud enamik valdasid ja linnasid. Seega on Saue valla eelistus keskenduda neile, kes abi päriselt vajavad, mitte jagada kõigi soovijate vahel

väikest koolilõuna toetust.

Kuhu siis raha läheb?

Palju on küsitud, kuidas kasutab vald koolilõuna toetuseks eraldatud raha. Koolilõuna toetuse näol ei ole tegemist kuidagi riigipoolse isikustatud summaga igale õpilasele eraldi. Muid toidukordasid, nagu hommikupuder, pikapäevatoitlustamine jne, riik ei toeta. Nagu ka õiguskantsler oma kirjas selgitab, on 1 euro õpilase kohta arvestuslik alus ning see ei kata kaugeltki kogu koolilõuna kulu. Lisaks sellele tuleb vallas endal täiendavalt katta toiduvalmistamisega seonduvat kulu – töötajate töötasu (sealhulgas puhkusetasud ja muud hüvitised, kui on koolivaheaeg), kommunaalikulud ning transportikulud toidu vedamiseks kohadesse, kus kohapeal köök puudub.

Erinevad lähenemised

Linnad-vallad on tõesti valinud erineva lähenemise toiduabi korraldamisel. On neid, kes jagavad toidupakke riigipoolse koolilõuna toetuse piires kõigile soovijatele ning on neid, kes on lahendanud küsimuse lähitaval vajadusest ning oluliselt rohkem kui koolilõuna toetus seda võimaldaks. Saue vallas arvestatakse ka peredes olevate lasteaialaste lastega.

Toidupakkide – kus lisaks kuivainetele on erinevaid liha- ja piimatooteid, süsivesikuid ning muid lapse arenguks vajalikke toiduaineid sisaldavaid tooteid – maksumus on kordades kallim kui 1-eurone koolilõuna toetus seda võimaldaks.

Lisaks sellele on haridus- ja teadusministeerium



Õiguskantsleri hinnang

Sarnase arvamuse on omavalitsustele saatnud ka õiguskantsler Ülle Madise, kelle poole on paljud lapsevanemad küsimustega pöördunud. Õiguskantsler märkis, et kuna koolid on õppetööks ajutiselt suletud ja õpilased on kaugõppel, ei pea kohalik omavalitsus kõiki õpilasi toitlustama. Valdadel ja linnadel on õigus otsustada, kas pakkuda koolilõuna kõigile soovijatele või vajaduse järgi üksnes abivajavatele õpilastele. Ülle Madise selgitab, et ajal, mil koolides on õppetöö ajutiselt peatatud, toimub õppetöö kaugõppe vormis ja õpilased on kodus. Lapse heaolu eest kodus vastutab lapsevanem, lapse eest hoolitsemine on perekonnaseaduse kohaselt vanema õigus ja kohustus ka eriolukorras ajal. „See tähendab ka, et vanemal tuleb tagada, et laps saaks süüa. Peredel ei ole õiguspärast ootust, et kohalik omavalitsus aitab korraldada nende koduseid söögikordi või koolilõunaga sarnast toitlustamist, kuigi õppetöö toimub kodus tingimustes,“ selgitab Madise.

lubanud kasutada riigi poolt koolilõunajale selleks õppeaastaks koolilõunaks ette nähtud vahendeid selliselt, et pärast koduõppe lõppemist oleks võimalik jätkata tavapärase koolilõuna pakkumist. Saue vald on märtsis kokkuleppel tootlustajaga osaliselt kompenseerinud meie koolide köökides hetkel töötavate inimeste töötasusid, et vältida nende koon-

damist. Vallavalitsus ei soovi lasta tekkida olukorral, kus tootlustaja on sunnitud oma töötajad koondama või eriolukorrale viidates üldse lepingu üles ütlema. See seaks eriolukorra lõppedes ohtu kõigi meie koolide ja lasteaedade, kus käib ligi 4000 last, tootlustamistee-

nuse jätkumise. Võimalik, et vallas tuleb meie köökides töötavaid inimesi toetada ka suvel, kui koolilõuna- ja lasteaiaid on kinni ning riigieelarvest neid enam ei toetata.

Kui koolis õppetöö toimub, siis ongi igale lapsele seal tagatud täisväärtuslik koolilõuna, olenemata pere majanduslikust olukorrast. Kuna perede sotsiaalne ja majanduslik võimekus on väga erinev, soovib vald piiratud vahendeid suunata eelkõige nende laste toetamisele, kelle pere võimekus eriolukorra ajal lastele täisväärtuslikku toitu pakkuda on madalam. Omavalitsuse ülesanne ongi ebavõrdsust vähendada, aidates neid, kes objektiivselt on raskemas olukorras.

Prognoos: 2020. aasta lõpuks Saue vallas 1500 töötut ja maksutulu langeb kuni 2,5 miljonit

14. märtsist 1. maini lisandus töötuid Saue valla elanike sekka 184. Eriolukorra alguses oli saldo 448, märtsis lisandus 83, aprillis veel 101. Keskmiselt lisandub 3,6 töötut päevas.

ANNE-LY SUMRE
annely.sumre@sauevald.ee

Saue valla registreeritud töötute osa aprilli lõpus moodustab töörealiste elanike (19-64 a) arvust 4,6%. See jääb alla Eesti keskmisele (5,9%) ja Harju maakonna keskmisele (5,6%). Naabritel Sakus

on see 4,2%, aga Harkus 5,1%.

Tänu töötute kasvule jäi märtsikuu tulumaksu laekumine eelarves planeeritule alla 200 000 eurot (eelarves 2 746 000 eurot, tegelik 2 550 000 eurot). Aprillikuu lõplikud numbrid selguvad 25. mail.

Saue valla finantsjuht

SAUE VALD KORONAKRIISI NUMBRITES

Töötuid enne eriolukorra algus	448
Töötuks jäänud perioodil 13.03-30.04	184
Keskmine töötute kasv	3,6 inimest päevas
Töötute osatähtsus töörealisest elanikkonnast	4,6%
Prognoositav töötute arv 2020. aasta lõpuks	1500
Märtsikuu „miinus“ tulumaksu laekumises	ca 200 000 eurot
2020. aasta prognoositav „miinus“ tulumaksu laekumises	kuni 2,5 miljonit eurot

Mart Martinson prognoosib, et 2020. aasta lõpus on eelarve puudujääk maksimaalselt 2,5 miljonit eurot ja töötus kasvanud 1500 inimeseni

Seda kompenseerib osaliselt küll Vabariigi Valitsuse toetus 474 121 eurot,

lisaks teede hoiu täiendavaks toetuseks 540 481 eurot ning uuteks investeeringuteks 1 090 000 eurot. Investeeringutoetuse puhul on tingimuseks, et tegemist peab olema uue investeeringuga, mida praegu hankes- ega arengukavas ei ole.

Seoses laekumata tulude ja täiendavate riigitoetustega tuleb Saue valla 2020. aasta eelarvele teha lisaelarve, ilmselt menetleb volikogu seda maikuus. Tegemist on negatiivse lisaelarvega ja volikogul tuleb otsustada, kuidas kohendada kulude poolt vastavaks.

Vallavanem Andres Laisk usub, et kõik sellesse aastasse planeeritud investeeringud saavad siiski tehtud. Kindlasti ei munda ka sotsiaaltoetuste kallale, kui kuludid on vaja kärpida hakata, siis pigem tuleb optimeerida majanduskuludid.

Ülevaade mis ja kuidas lähiajal toimub

7

Nr 9 / mai / 2020

Saue Vallavalitsus

30. APRILL
Üritused

Kuni juuni lõpuni 2020 on Saue vallas keelatud kõik rahva kogunemise seotud avalikud üritused, sh laudad, jaanipäevad, laagrid, talgud ja muud ühised tähistamised.

Raamatukogud

17. maini pakuvad valla raamatukogud kontaktivaba laenu (v.a Hüüru, Haiba ja Laitse). Raamatukogud avavad oma ukseid **18. maist**. Et hoida ära paljude inimeste viibimine raamatukogus ühel ja samal ajal, soovivad raamatukoguhoidjad endiselt raamatuid ette tellida e-kirja või telefoni teel ja tulla kokkulepitul päeval oma tellimusele järele. Raamatukogudes kehtib 2+2 reegel.

Koolid

Kuidas ja kas koolid **peale 17. maid** ukseid avavad, on Saue vallas koolijuhhi otsustada. Kernu, Laagri ja Turba jäävad õppeaasta lõpuni distantsõppele. Teistes valla koolides toimuvad konsultatsioonid ja õppetöö vajaduspõhiselt. Lasteaedade ja koolide lõpupidude kohta mitmel pool veel otsused puuduvad, mai jooksul asjad kindlasti selguvad. Põhikooli lõpuksameid ei ole. Gümnaasiumis on 29. mail eesti keele ja 5. juunil matemaatika riigeksamid. Eksamid ei ole kohustuslikud ja gümnaasiumi saab lõpetada ka ilma riigeksameid tegemata. Järgmise õppeaasta esimesel poolel korraldatakse ka riigeksamite lisaeksamid. Neid saavad sooritada õpilased, kes ei ole kevadel riigeksamitel käinud või kes ei ole oma riigeksamite tulemustega rahul.

Lasteaiad

Lasteaiad on **jätkuvalt avatud**. Alates juunikuust tuleb taas kõigil nii munitsipaal- kui eralasteaias teenu- se eest tavapärasel korral tasuda ja seda sõltumata sellest, kas teenust kasutatakse või mitte. **20.-30. maini** ootavad lasteaedade juhid infot nendelt vanematelt, kellel on peale 15. märtsi siiski selgunud, et laps vajab kohta juulikuus. Info kogutakse ja seejärel otsustatakse valverühmade täpne töökorraldus juulis.

Vallamaja

Kuni 17. maini töötab vallamaja kaugtöörežiimil. Uksed avavad kõik teenusekeskused ja vallamaja taas **18. maist**. Kuni 1. septembrini toimuvad vastuvõetud eelneva kokkuleppe alusel ja ikka 2+2 reeglit järgides.

Mängu ja -spordiplatsid

11. maist on lubatud kõikide avalike rajatiste (sh mänguväljakud, väljõusaalid, multifunktsionaalsed palliplatsid jms) kasutamine, kui järgitakse 2+2 reeglit.

Kultuurimajad

Riisipere ja Haiba majad on remonditegevusest tulenevalt suletud, Laagri maja on **18. maist** avatud ja võimalikud on 2+2 reeglite vastavalt huvitunnid, korteriühistute koosolekud jms.

Noortekeskused

Kuni maikuu lõpuni on noortekeskused suletud, valmistatakse pigem avatud olemise režiimiks suveperioodil. Noortelaagrid ja malev on lukatud edasi augustikuuksse.

Saue päevakeskus

Maikuus saab päevakeskuses ette registreerimisega pesu pesemas ja duši all käia jms, aga maja on üritusteks ja ringitegevusteks suletud. Suvesse planeeritud ürituste ja plaanide osas praegu otsust ei ole, vaadatakse, kuidas olukord kujuneb.

Kuidas meil on läinud?



15. aprill

Vahepeal käis lainena meediast läbi, et põllumehed on puhta pabinas, kuidas üldse kohalik põllumajandus ellu jääb, kui välistööjõudu ei ole. **Kadarbiku Kõõgilija** peremees Ville Pak möönab, et on üsna kehv seis küll. Et Kadarbiku põldudelgi on juba neli viimast aastat välismaised töötajad olnud ja nüüd, kui piirid eriolukorra tõttu kinni, nad enam tulla ei saanud.

Ja eestlane põllule ei tahtvat. Ville loodab, et ehk nüüd ikkagi hakkab see asi muutuma. Kuigi tal on värske kogemus võtta. Pani mees oma Facebooki kontole teate, et otsib hooajaks töötajaid. Postituse jagamisi oli ligi 700, ühendust võttis kaks inimest. „Vale seltskond on mul seal sõbralistis,“ arvab mees naerdes.

Põld muidugi nõokimist ei kannata. Inimene peab ikka sobima ka. Hipstereid, kes hakkaksid vagusid sirgemaks disainima või muretseksid kollaste tenniste määrumise pärast, ta hästi ei tahaks põllule lasta.



21. aprill

„Ärge poe taga kasutatud kindaid peale ostmist kärudesse ja korvidesse,“ on **Saue kaubakeskuse** juhatajal Maire Meerentsil palve. Üldiselt on ta muidugi Saue linna kundedega väga rahul. Puhastatakse käsi, mingit tunglemist pole, hoitakse pikivahet.

Poes käiakse nimekirjaga ja ostetakse nädala jagu kaupa korraga. Kui kriisi alguses kippusid koju jäänud lapsed poodi hängima, siis nüüd ei näe neid enam pea üldse. Muidugi on alles ka sellised kahe õlle ostjad, aga nemadki teevad kiired ostud ja probleeme ei tekita.

Aga need korvi-kärsse jäetavad kindad tekitavad ses mõttes probleeme, et enne järgmist klienti tuleb need kokku korjata, korv või kärud desinfitseerida ja see kõik võtab ekstra aega ja ressursi. Seda enam, et ega kindad olegi tegelikult kohustuslikud. Desoaine küll, see peab olema kõikides kauplustes, aga kindad on Saue kaubakeskuses pigem hea tahte ja kliendist hoolimise märk. Maire tahaks loota, et ka poemüüjast hoolitakse nii palju, et need kindad jaksataks ise prügikasti viia.

Nagunii on koristamist-puhastamist senisest palju rohkem: lingid, pinnad, korvid, kärud käiakse päevas 3-4 korda korralikult üle. Samas liigub igasugu infot viiruse kohta. Maire näiteks kuulis telekast, et pindadel ei pidanudki väga nakkama, puuviljadelt samamoodi. Kuna täpselt ei tea, siis puhastatakse ikka hoolega. Igal pool on eriolukorra sildid ja kassade juures kahe meetri jooned maas. Korraga tohib Saue kaubakeskuses

olla 102 inimest, aga nii palju reeglina polegi.

Müüjad on kaitsevahendites: neil on visiirid ja klaasid kassades, kummikindad ja maskid. Eks eriolukorra alguses oli personali seas muidugi hirmu ja ärevust, kõigis ju oli. Aga nüüd, kui isikukaitsevahendid on olemas, on pinget vähem. Juhataja peab igal hommikul motiveerivaid kõnesid ja tänab oma inimesi, et nood ikka jaksavad ja olemas on.

Kohe eriolukorra alguses oli paar päeva Saue kaubakeskuseski tang- ja kuivainetega kitsas käes ja vetsupabeririivid tühjad, aga see taastus üsna kohe. Nüüd on kaubavooluga korras ja võrreldes varasemate perioodidega on käive isegi kasvanud. „Sael siin neli toidupoodi kõrvuti, eks nüüd inimesed vaatavad ka rohkem, kuhu nad oma nädala toiduvarude raha jätavad,“ arvab Maire.

Ja on selle eest tänulik. Ja selle eest ka, et Saue klient suhtub eriolukorra meetmetesse tähelepanuga. Ja sellegi eest, kui keegi juhuslikult südamliku žesti teeb. Ühel korral oli nii, et poodi oli tulnud kiirabibrigaad omale toitu ostma, mispeale kaupluses olnud noor naiskunde ostis neile kõigile kommikarbid. Müüjatele veel takkaotsa. Armas!



27. aprill

Turbas asuva MOMU Motorisporti Muuseumi juht

Arno Sillat loodab, et seda mõistlikkust, mis on meie valitsusel olnud koroonapiiranguid seades, säilib ka neid leevendama hakates.

Mehe arvates võiks muuseumites juba tänagi käia samamoodi nagu suurtes toidu- ja ehitusmarketites 2+2 reeglil jälgides. Ei ole ju müüajades kunagi sadu kliente korraga ega seisa inimesed troppis järjekorras. Arno teab, et tegelikult ongi muuseumid praegu ette valmistamas ühist pöördumist, et saaks eriolukorra lõppedes kohe ukseid avada.

„Muuseumites töötavad ju oma ala fanaatikud, nad tahaks juba tööd tegema hakata,“ naerab Arno. Et virtuaaltuur on väga tore asi, aga on täiesti erinev kogemus, kas vaadata Ivan Aivazovski maale väiksel ekraanilt või natuuris muuseumis.

MOMU on olemuselt eramuseum ehk siis sisuliselt tegutseb nagu väikeettevõtte. Suvel ollakse suunatud turistile ja omamajale kundle, avatud kolmapäevast pühapäevani. Suvehooajal on kõige paremad kuud poolest juunist poole augustini, siis kogutakse n-õ rasva. Kui Soomes augusti keskel kool algab, langeb väliskliendi osakaal. Ühel aastal prooviti ka septembris olla igapäevaselt avatud, aga see ei tasunud enam ära.

Talvehooajal teenitakse tulu ettevõtetele seminaride ja ürituste korraldamisega, näiteks 2020. aasta jaanuar-vebruar olid juba nii head kuud, et kulude-tuludega saadi nulli. Siis tuli märts, kus ära jäi pea paarkümme tellitud üritust, aprillis kümnekond lisaks. Arno möönab, et see eriolukord on paraja põntsu pannud küll, aga uksi kindlasti kinni ei panda.

Õnneks on MOMU laenuvaba ettevõtmine, nii et arvestada tuleb ainult püsikuludega küttele, kindlustusele, valvele. Töötajaid ja tööjõukulusid MOMUs polegi, see on pereettevõtmine, kus ka Arno täiskasvanud lapsed kaasa löövad. „Milla maksad eide vaeva või kuidas see salm oligi,“ muheleb mees.

Neil koroonanädalatel on aga majas ikka edasi tegutsetud, valmis on saanud asi, millest tegelikult juba enne maja avamist unistati – vastuvõtuala Pit Lane stiilis. Pit Lane on võidusõidurajal koht, kuhu tullakse tankima ja kus istub tehniline tiim. See on nüüd peaaegu valmis ja selle üle on Arno heameel. Mitte midagi teha pole mehe arvates mõtet.

Arno loodab, et valitsus siiski leevendab lähiajal meetmeid muuseumite osas. Talle, muide, juba ka helistatakse, et MOMU pole ju riigimuseum, et mees võiks maja ometi lahti teha. Arno on sellest hoolimata ikka lähtunud riiklikest reeglitest, aga kui need kestavad ebamõistlikult kaua, kui näiteks muuseumid lubatakse alles viimases otsas avada, siis see pole mehe arvates üldse enam mõistlik. Et siis tuleb ikka ilmselt ukseid avada, suvehooaeg on ju algamas.

Kui arstid hakkavad tööle, poes saab käia, siis ei tohiks MOMU 4000 m² pinnal väikestel külastajate seltskondadel küll mingit ohtu olla. Ei hakka ju Turbasse vohama busside kaupa turiste, seda eesootaval suvel küll põhjust loota pole. Kui kundedel on maskid ees ja töötajatel ka, siis ei näe Arno takistusi, et tervist hoidval ja ohutul viisil ka muuseumikülastust pakkuda. Niimoodi läheks elu tasapisi käima.

Kersti Vatsla küla elanik. Mööblidisainer. Natuurilt naerune, hingelt hooliv. Viimased poolteist kuud naiskodukaitsjana vabatahtlikul töö koroonakriisi eesliinil.

Kui märtsi keskel riigilt naiskodukaitsjatele kaasamiskutse tuli, oli Kersti Simon kohe hakkamas. Oma palgatööd saab naine ise sättida, seega polnud pikalt vaja mõelda. Alguspäevil patrullis ta sadamas ja lennujaamas – vorm seljas, mõõtis koju saabuvatel kaasmaalastel palavikku ja selgitas, mida karantiin tähendab. Kersti kiidab, et inimesed olid mõistvad, kuigi nii mõnigi üle ööpäeva olnud solgutada lennujaamades, söömata, pikkade vaheistumistega. Väsinud. Väike torin oli arusaadav.

Nüüd on Kersti vastamas Häirekeskuse infotelefonil 1247, millelt inimesed saavad infot nii viiruse leviku kui ka eriolukorra kohta. Valida oli veel koht haiglaesises triaazitelgis, aga kaaludes oma karakterit, otsustas naine, et infoliinil on temast kasu rohkem. Nüüd teebki ta seal 6-7-tunniseid vahetusi. Helistajatel on muresid seinast seinast: karantiin, töö, reisimine, tervis, täna on teravik üha enam vaimsel tervisel. Kerstil endalgi on olnud üks kõne suisa enesetapumõtete inimeselt. „Võttis käed vähe värisema küll,“ nendib naine.

Sedasorti kõned suunatakse muidugi edasi juba Ohvriabi kriisinõustajatele. Muidu aga nõuab töö pidevat uudiste jälgimist, vahetus algab iga päev briifinguga, mis on just täna aktuaalsed teemad. IT-programmidest saab otsisõnadega leida vastuseid erinevatele küsimustele. Alguses oli palju reisimisega seotud muresid, siis Saaremaaga, aga vahel helistavad ka vanainimesed ja küsivad näiteks koduvalla sotsiaaltöötaja numbrit. Internetti ju kõigil pole.

Kersti ise on naiskodukaitses 2017. aastast. Nii tema kui ka tema kaaslased, kes tegutsevad seltsis algusaegadest üheksakümneadest, nendivad, et see on kõige tõsisem ja reaalsem riigikaitse osalemine. Õppustel on käidud, baasteadmised olemas, aga see on esimene päris reaalne väljund olla kaasatud elanikkonna kaitselistesse



6. mai

tegevustesse. Ja kuigi kevad on olnud pingeline, leiab Kersti, et samal ajal on see töö olnud ka innustav ja kannustav.

Tal on suur respekt ja tänutunne inimeste ees, kes on võtnud eriolukorra reegleid tõsiselt, püsinud kodus, hoidnud sellega ennast ja teisi. Ja ka nende ees, kes märkavad, et üksikule naabrimeelele võiks süüa tuua. Tänu neile on meil

jõudu teha seda tööd, ütleb Kersti.

Aga üks asi on tal südamel küll. Et ajakirjandus ja ajakirjanikud täna peaksid olema ülimalt vastutustundlikud oma sõnade seadmises. Inimeste vastuvõtuvõime on ju erinev. Kersti on kogenud, kuidas telekas öeldut tõlgendatakse vahel täiesti arusaamatul moel. Seepärast leiab naine, et sõnumi selgus ja üheselt mõistetavus peaks olema kõige tähtsam. Mitte liigne kantseliit ametnikel ja klikipotentsiaaliga pealkirjad online-meedias. Kui tekib küsimusi või on vaja infot kontrollida, tuleks julgelt helistada numbrile 1247.

Koroonakeerisele kohaselt: 2+2 beebipidu koduuksel

Kuna maailm võttis pausi ja peatas kõik tavapäraseid tegevused, ei saanud ka selletalvised beebid oma elu esimesele vastuvõtule tulla. 2020. aasta jaanuari-veebruari beebide pidu pidanuks toimuma aprillis, mõistetavalt jäi see ära. Edasi lükata seda justkui ei saanud – mine tea, kaua see paus veel kannab. Täitsa ära jätta ka nagu ei raatsinud.

ANNE-LY SUMRE
annely.sumre@sauevald.ee

Niisi võttis valla kultuurirakute lilleõie ja kingipaki pihku, pillimehe sleppi ning viis väikestele inimestele beebipeo koduuksele. 13 peret üle valla vastas üleskutsele ja visiidile jõuti nii Turbasse kui Mõnustesse, Laagrisse, Sauele kui Riisiperre, Alliku külla ning Muusika ja Vatsla külla ka.

Õnneks on enamused peredel väike öde või vend kodus kasvamas, seega oli perel ka n-ö ametliku beebivastuvõtu kogemus. Sedasorti häppening võeti ka elevusega vastu.

„Kui nägin seda üleskutset Facebookis, siis see

tundus kohe vahva. Kui eriolukorda ei oleks olnud, oleksime perega kindlasti ametlikumas vormis ballile tulnud. Aga nii lahe, et vald ei unustanud oma beebisid ja leidis tervitamiseks sellise vahva mooduse,“ ütleb Jaanika Tammearu Laagrist.

Kahjuks oli kõige tähtsam tegelane pisipoeg Rico end õigeks ajaks magama sättinud ega saanud ise kingitust vastu võtta, aga Jaanika sõnul tõi külastajad mõnusa muige näole ja kaasas olnud pillimehe viisijupid rõõmu südamesse. Ja kingitusest said osa kõik: õhupalli soovis pere keskmise noormees, kooki sõid kõik, v.a päevakangelane, roosi naudib beebi emme ja beebi-body kannab uus Saue



Teistmoodi beebitervitus pälvil ka suure meedia tähelepanu. „Aktuaalne kaamera“ tegi Keni ja Johannese perele kingiviimiseist suisa lõigukese õhtustesse uudistesse



valla kodanik uhkusega.

„Aitäh, Saue vald, nii ägeda üllatuse, kingituse ja üleandmise eest!“ tänab värske ema rõõmusutsaka eest.

Kes külalistest loobusid, neile saadetakse kingipakk koju. Sama trall on kavas märtsis ja aprillis sündinutega, kelle vastuvõtt peaks toimuma juunis, aga siis veel ka kokku saada ei tohi. Andke oma soovist beebikingid koduuksele tuua teada laagri@sauekultuur.ee.



Tänane kultuurinormaalsus

Eriolukord on kestnud juba nädalaid ja ilmselt oleme me kõik uue elukorraldusega omal moel harjunud ja leidnud mingigi uue rütmi. Keegi meist ju ei tea, kui kaua see veel niiviisi kestab ja kui piirangud hakkavad lõdvenema, siis millal ja mil moel.

KAIJA VELMET
kultuuritööjuht

Inimeste ootused on erinevad. On neid, kes eeldavad, et 17. maist (sinnamaani on kehtestatud eriolukord) läheb elu täpselt niiviisi edasi nagu varemgi. Samas näitavad kõik märgid, et nii kiiresti muutused ei toimu. Väga selgelt on välja öeldud, et rahvas saab rahulikult hingata alles siis, kui on välja töötatud Covid-19 ravi ja/või vaktsiin, aga see võtab aega. Välja on öeldud seegi, et 2+2 reegel on tulnud selleks, et vähemalt esialgu ka jääda.

Ka see on tänaseks teada, et valitsuse korraldusel ei tohi korraldada avalikke üritusi mais ja juunis ei õues ega siseruumides. Kui näitajad lubavad, võib juulis olla avatingimustes teine

režiim, aga siseruumidesse saab planeerida kontserte, etendusi ja kinoseansse alles sügisest. See omakorda tähendab, et ei sel kevadel ega ka suvel saa toimuda suurem osa planeeritud üritusi. Ära tuleb jätta maise ja juunisse planeeritud avalikud jaanituled ja kohvikutepäevad, kontserdid, lastelaagrid, laadad jne. Mida ja kui suurele või väikesele rahvahulgale saab hakata pakkuma alates juulikuust, on alles selgusetu.

Kuidas siis edasi?

Eks üks päev korraga, hoides nii ennast kui oma kaastelisi. Samas on meie kultuurimajad, külaseltsid ja paljud MTÜ-d teinud plaane ürituste korraldamiseks ja saanud ka vallalt toetust selleks kõigeks. Erinevalt paljudest teistest omavalitstest on Saue vald otsus-

tanud, et juba välja makstud toetusrahasisid tagasi ei küsita. Toetust on võimalik kasutada sama ürituse korraldamiseks aasta pärast või kui pole selge, kas on soovi või võimalust oma ettevõtmise edasi lükata, on muidugi võimalik toetus ka vallale tagasi maksta.

Tegevustoetust saanud külaseltsidelt samuti toetusraha tagasi ei küsita. Ära jäänud ürituste asemel võib vabaks jäänud raha oma kogukonna elu arendamiseks kasutada. Kui tõesti näib, et raha jääb üle, siis kasutamata jäänud summad on alati võimalik vallale tagasi maksta, aga see ei ole valla-valitsuse ootus või nõue. Pigem tuleks vaadata, kuidas on võimalik oma tegevusi praeguses ajas ümber korraldada selliselt, et oma küla inimesed oleksid hoitud ja piirkonna elu areneks edasi nii 2+2 reeglite ajal kui pärast seda. Alati võib koguda järgmiseks aastaks reservi, sest järgmise aasta majandusnäitajad ei pruugi olla enam selle aasta tasemel.

Tavapäraseid talguid korraldada ei saa, küll aga on talgutoetuse eest mitmed külaseltsid tellinud näiteks prügikonteinerid ja teinud üleskutse, et inimesed oma jalutuskäike tehakse vaataks

13. juuni 2020
www.facebook.com/groups/laagrikohvikutepaev/

Kuupäev on paigas, nüüd tuleb menüüsid ja ideesid genereerima hakata.

kooskõkkamise digi-koolitus, e-kohvitamine, online-kontsert, kontaktivaba jalutuskäik sutsuke siinpool ja sutsuke sealpool arvutiekraani, kohvikute vaib ja piruka lõhn köögis
Pane kuupäev e-kalendrisse kirja.

— Laagri —
E-KOHVIKUTEPÄEV
★ Elus on e-külastisi ★

ÕHTUL TASUTA ONLINE-KONTSERT
KOOSKÕKKAMISE DIGI-KOOLITUSED

2 MEETRIT

avatud silmadega ringi ja tooks teepervede ja metsa alla toodud prügi õigesse kohta. Nii et selle kevade talgud on pigem „Toome ära!“ kui „Teeme ära!“. Ühtviisi vajalikud mõlemad.

Maakondlikest ettevõtmistest on Harjumaa põlvkondade pidu lükatud aasta võrra edasi – 2021. aasta juunikuusse. 6.7. novembrile on lükkunud aprillis toimuma pidanud Harjumaa laululapse konkurss ja see omakorda tähendab, et Saue

valla laululapse konkursi eelvoorud toimuvad 16.-17. oktoobril ja lõppvoor-kontsert valla sünnipäeval, 24. oktoobril.

Päris seisma kultuurielu jäänud ei ole

Suurem osa Saue valla raamatukogudest on avanud kontaktivaba laenutuse teenuse. Internetis on olnud võimalik osaleda nii mälumängus kui kuulata kontserte. Ära ei jää ka Laagri kohvikutepäevad,

vaid toimuvad igauhe enda kodu(aia)s. See tähendab, et kohvikutepäeval, 13. juunil on võimalik osaleda internetis erinevatel kooskõkkamistel ja head-paremat vaaritada, et siis õhtul oma kodu(aia)s oma perele kohvik avada ja üle interneti kontserti nautida. Kes esineb ja millisel kanalil, on hetkel veel saladus.

Hoiame siis omasisid – püsimine kodus, teistest inimestest kahe meetri kaugusel ja toimetame ikka edasi!

Praegu on meile antud aeg oma hinge eest hoolt kanda

Sellesse hetkel peatunud maailma mahub erinevaid emotsioone hirmust igavuseni, aga ka eksistentsiaalseid dilemmasid ja maailmalõpu maiguga mõtteid. Saue linnas elav hingehoidja Katri Aaslav-Tepandi usub, et läbi selliste kriiside saab toimuda areng ja pärisväärtuste väljasettimine.

ANNE-LY SUMRE
annely.sumre@sauvald.ee

Hingehoidja. Kõlab natuke nagu karakter mõnest ilusast muinasjutust või luulesalmist, aga tegelikult on see ikka täitsa päris amet. Seda saab õppida Tallinnas Eesti Evangeelse Luterliku Kiriku Usuteaduse Instituudis, sellel on oma kutsestandardidki. Ja kuigi hingehoidjad töötavad peamiselt haiglates, hoolekandeesutustes, kaplanitena vanglates, kaitseväes ja politseis, siis usub Katri Aaslav-Tepandi, et hingehoid avaramas mõttes on ses ootamatus koroonakeerises omal kohal iga inimese jaoks. Selline kriis jätab tahes-tahtmata jälje inimese hinge.

„Igas kannatusrohkes kriisiolukorras – eriti raskelt haigestununa, elust lahkumisel, leinas ja kannatuses – peab inimene saama hingelist tuge, et näha pimeduses valgusekiirt, et olla mõistetud ja lohutatud. Et hinges saaks sündida lootus,“ ütleb hingehoidja.

Katri töötab hingehoidjana Põhja-Eesti regionaalhaiglas ja samal ajal ka sotsiaalministeeriumis vanemkaplanina. Üsna kohe koroonakriisi alguses sai temast ministeeriumis ka hingehoiu kriisirühma koordinaator, kelle käe all lükati käima hooldekodude hingehoiu telefoninõustamine. „Eriolukorra tõttu on hooldekodudes ja haiglates viibivate inimeste suhtlemine omastega piiratud. Praegune ärev olukord halvendab inimeste vaimset ja hingelist seisundit ning turvatunnet. On väga oluline, et inimesed ei jääks üksini ning saaksid hingelist tuge,“ selgitab Katri.

Lisaks tekitab potentsiaalset nakatumisohu Katri hinnangul pingeid ja hirme ka personali seas ning ka patsientide-hooldatavate lähedased vajavad emotsionaalset tuge. Naine töötab selle nimel, et taoline nõuandeliin toimiks edasi ka peale eriolukorra lõppu, sest praegu on hingehoidjad tõeliseks suuremates haiglates.

Hingehoidja ülesanne on vähendada haigustest, õnnetustest või elusituatsioonist põhjustatud psühhilise kriisi mõjusid. Kõlab natuke nagu psühholoogi või terapeudi ametijuhendki ja eks empaatiat peabki hingehoidjal keskmisest kõvasi rohkem olema.

Aga kui psühholoogidel on erinevad meetodid inimese abistamiseks – kes kasutab psühhoanalüüsi, kes kognitiivset käitumisteraapiat –, siis hingehoidja töö lähtealus on Piiblist tulenev käsitlus inimese terviklikkusest nii kehalt, vaimult kui hingelt.

Katri sõnul aitab hingehoidja abivajajal mõtestada oma eluolukorda, rasket elukogemust, et näha oma elu suuremas tervikus, et leida toimetulekuks hingeõudu ja hingerahu. Olles ise kristlane, on hingehoidja valmis toetama inimest ka siis, kui tema usulised veendumused on erinevad, olgu inimene budist, moslem või nimetab end mittereligioosseks inimeseks.

Haiglas töötab hingehoidja raskete haigetega ja nende lähedastega. Inimestel, kes on jõudnud elutee lõppu, kes on haiglas oma „viimases“ kodus, on tihti raske leppida, leida hingerahu teadmiseks, et tagasiteed füüsiliselt oma päris koju enam pole.

„Seda enam vajavad nad inimlikku kontakti, tunnet, et neid mõistetakse, et nad on aktsepteeritud. Vajavad meeldetuletust, et neil on oma elulugu, omad suhted, oma elukutse, kogemused. Et nad on väärtustatud ka sellises abitus olukorras, et neil on oma väärikus,“ selgitab Katri.

Kristliku taustaga patsiendid teavad hingehoidja järgi ise küsida, aga tihti inimesed ei teagi, et selline inimene on haiglas toeks olemas. Muidugi juhtub ka nii, et alguses tõrjutakse abipakkujat ära, patsient ei taha enda sõnul mingeid Jumala jutte kuulda ja kirikuskäija polevat ta hoopiski. Reeglina leitakse siiski kontakt inimlikul pinnal, sest hingehoidja lähtub alati inimese enda veendumustest ja usulistest tõekspidamistest, haiglatöös ei ole hingehoidja amet vältimatult seotud kirikliku praktikaga.



Teatritrustaga Katri töötab hingehoidjana Põhja-Eesti regionaalhaiglas ja samal ajal ka sotsiaalministeeriumis vanemkaplanina

„Igas kannatusrohkes kriisiolukorras – eriti raskelt haigestununa, elust lahkumisel, leinas ja kannatuses – peab inimene saama hingelist tuge, et näha pimeduses valgusekiirt, et olla mõistetud ja lohutatud.“



mese enda veendumustest ja usulistest tõekspidamistest, haiglatöös ei ole hingehoidja amet vältimatult seotud kirikliku praktikaga.

„Enamasti on elu lõpul inimestel hingel samad teemad. Süütunne, andestamine, suhted lähedastega. Matuse teemad, mida ei taheta lähedastega esmaselt rääkida. Ka soovitakse arutleda igaviku ja selle üle, kuhu meie hinged pärast surma lähevad. Mõnikord vajavad arutamist ka olmelised teemad, kuidas arved ära maksta või juba suuremad eluteemad, et kellele jätta oma vara,“ toob Katri välja ühisosad. Tihti on nii, et inimene ei taha surmamõtete lähedastega kurvastada, aga väljarääkimist need siiski vajavad.

Samas ei pruugi need juutuajamised olla sünged ega masendavad. Koos hingehoidjaga saab meenutada oma möödunud elu ja kaas-

teelisi ning need mälestused on teinekord vägagi helged ja hingerahu loovad. Katri sõnul on minejale oluline leida rahu. Hinge ning oma elusündmuste, elukogemuste ja suhete teemadel rääkimine annavad inimesele võimaluse näha oma elu ja kogetut uue pilguga, anda neile tähendused. „See on inimesega koosmõtlemine, koosrääkimine, ühine teekond elu mõtestamisel ja teadvustamisel,“ nendib Katri. Koos rääkides sõnastatakse tunded, igatsused, hirmud ja ka lootused ja igatsused.

Ka praegune kriis toob Katri sõnul pealispinnale eksistentsiaalsed küsimused. „Tavaelus me ju ei tõuse hommikul üles küsimisega, mis selle kõige mõte on,“ ütleb Katri. Koroonakriis aga paneb meid suuri küsimusi küsima. Miks see kõik juhtus, kes on süüdi, mis on

minu roll, minu ülesanne, minu panus? Mis on üldse minu elu mõte? Milleks see kriis võiks minu elus vajalik olla? Need on suured küsimused. „Hea oleks, kui inimesel on kellegagi neil teemadel arutleda,“ loodab Katri, et ei jääda oma hirmudega üksini.

Samas näebki ta selles ajas ka võimalust sisekaemusteks. Otsekui oleks see aeg inimestele selleks antudki. Paus, kiirenduskultuurist sunnitud väljastumine. Ta usub, et see ei pruugi olla paljudele kerge. „Aga selle erakorralise aja ja sündmuste kogemine lükkab tagaplaanile ebaolulise, näitab meile, mis on elus tõeliselt tähtis,“ on naine veendunud. Ta usub, et kriisid üleüldisemalt ongi inimese arengu õppetunnid.

Katri arvates on kriisiolukordades abiks ka aktsepteerimine, et kriisid ja kannatused on elu osa.

Alates sündimise hetkest on ju nii valu ja hirm kui ka rõõm ja lootus inimlapse kaaslasteks. Samas võivad kannatused ja raskused olla samuti inimese enese- ja elumõistmist avardavad ja arendavad.

Tegelikult on Katri enne olnud hoopis teine elu. Naine oli veerand sajandit tegev teatrimaailmas. Lõpetas Eesti muusika- ja teatriakadeemia lavakooli 1992. aastal lavastajana, peale seda lavastas nii Ibse-nit kui Tammsaaret, nii Dostojevskit kui Tšehhovit; on toimetanud nii Ugalas kui Draamateatris, nii Estonias kui Vanemuises. Õpetas ka näitlejaid ja ooperilauljaid, andis näitlejameisterlikkuse tunde tudengitele, õpetas kooliteatrite näitejuhtidele režii aluseid. 2008. aastal kaitses doktorikraadi Tallinna ülikoolis.

Ja siis tuli pööre. 2012. aastal astus Katri usuteaduse instituuti teoloogiat õppima ja neli aasta hiljem alustas tööd hingehoidjana.

Miks?

„Miski me elus pole olnud asjata, olen selles veendunud ka enda puhul. Ei need aastakümnetepikkused õppimised, elu teatrikunstis ega kirjutamised-lugemised enne usuteaduse juurde jõudmist,“ leiab Katri.

Teatrikunst tundus naisele 20 aastat niivõrd lõplik ja ainus viis elada-töötada, et ta oli lausa mures, kui tundis, et see pole enam tema jaoks õige. Et teatrikunst viib teda lahku elu tõelistest asjadest, et see pole enam tema tee. Ja see teadmine oli väga tugev. Nii sündis otsus, pööre Katri elus. „Arvan, et see oli soov jõuda päriseluni, leida üles enda jaoks elu põhiväärtused. Ja sellel otsimise teel on väga suur osa ja tugi minu abikaasal Tõnul, mu perel,“ toob Katri esile.

Samas on tema hinnangul olnud omamoodi ettevalmistus hingehoiutööks nii üle kahekümne aasta tehtud lavastaja ja õppejõu töö kui teoloogiaõpingud. Katri on harjunud analüüsima ja mõtestama konflikteid ja raskeid elusündmuseid ning inimsuhteid, kuulama ja vaatama teist inimest. Teatrikunst on ka suhtlemise kunst.

„Hingehoidja on ennekoike kuulaja, inimese ärakuulaja. Hingehoidja elukutse on mind viinud uute eluvaldkondade juurde, on suur rõõm koos kolleegidega kirikus ja meditsiinis kaasa mõelda, kuidas me saame kannatavat inimest toetada ja aidata leida lootust ja hingerahu,“ ütleb Katri.

Ja see ongi oluline. Päris.

Omniva: Saue vallas on populaarseimad Laagri pakiautomaadid

Trend Saue valla pakiautomaatide kasutamises on sarnane muu Eestiga – eriolukorra ajal on maht märkimisväärselt kasvanud.

ANNE-LY SUMRE
annely.sumre@sauvald.ee

Omniva meediasuhete juhi Mattias Kaivu sõnul hakkasid mahud sujuvalt kasvama juba märtsi alguses ning said veelgi hoogu juurde eriolukorra kehtestamisega. „Pakiautomaatidesse minevate pakide arv on võrreldes tavapärasega kasvanud ligikaudu poole võrra ning koormus automaatides on sarnane jõuluajaga olukorraga,“ nendib Kaiv. Saue valla populaarseimateks automaatideks on mõlemad Laagri pakiautomaadid, kuid pakke on märkimisväärselt ka Saue ja Turba automaatides.

Suurim osa moodustavad e-kaubanduse pakid ehk ostud e-poodidest. Samal ajal on rekordeid tegemas ka eraklientidevaheline pakisaatmine. „Pakisaatmine tervikuna kasvab – eks see ole hetkel ka turvalisim viis, kuidas asju soetada või jagada. Eriti positiivne ongi tegelikult see, et kogu pakimahu kasv tuleb eelkõige Eesti kaupmeeste arvelt. Rõõm on näha, et Eesti inimesed toetavad kohalikke kaupmehi,“ tunnustab Kaiv ostjaid.

Populaarsemad kategooriad, kust ja mida ostetakse: veebikaubamajad, raamatud/mängud, spordi- ja ilukaubad, elektroonika. Kevade ja ilusate ilmade saabudes ka näiteks jalgrattad ja erinevad aiakaubad.

Kasvanud koormus

„Huvitav tähelepanek praeguses eriolukorras on ka see, et kui tavapäraselt on populaarseim pakide väljastamise aeg pärast tööpäeva kella 17-18 paiku, siis praegu käiakse pakidel järele pigem kell 11-13,“ toob Kõiv välja kriisieagse anomaalia.

Suure koormuse tõttu on Omniva kasutusele võtnud ka jõuluhoojaajale sarnased meetmed. Kui märgatakse, et automaat ei tule pakimahuga toime, siis korraldatakse seal lisatäitmisi ja -tühjendamisi, sageli isegi 4-5 korda päevas, et automaat oleks uute pakidega pidevalt täidetud.

Kuna pakiautomaadid on mitmel pool suure koormuse all, siis on Omnival palve oma pakile järele tulla võimalikult kiiresti. „Nii saame ka järgmise inimese paki temani kiiremini toimetada. Suur koormus

pakiautomaatides mõjutab ka tarnekiirust - rekordilistest mahtudest jõuab 85% pakke klientideni hiljemalt 3 päeva jooksul, ülejäänud pakid toimetatakse enamasti sihtpunkti hiljemalt 5 päeva jooksul,“ ütleb Kaiv.

Praeguseid tarneaegu silmas pidades tasub samuti arvestada seda, et ka e-poodidel on tööd rohkem ning tellimuste teele panek võib võtta tavapärasest kauem. Seega enne oma tarneküsimusega Omniva poole pöördumist tuleks veenduda, et e-pood on selle juba teele pannud.

Vali viis eelistust

Ülekoormuse olukorras aitab nii klienti kui ka Omnivat see, kui klient on määranud minu.omniva.ee keskkonnas oma eelistatud paki kättesaamise kanalid. Seal on kliendil võimalik määrata viis eelistust, mis tähendab, et kui ühes pakiautomaadis on ülekoormus, siis saab selle suunata järgmisesse kliendi poolt valitud pakiautomaati, kus on ruumi. Lisaks saab seal eelistusi määrata ka juba etteruttavalt kõik oma välismaalt postkontoritesse liikuvad saadetised enda poolt valitud pakiautomaatidesse ümber suunata. See võtab aega paar minutit, aga säästab klienti olukordadest, kus paki kättesaamine võib olla raskendatud.

Puutekraan allub ka kinnastatud sõrmele

Omniva pakiautomaadid on kättesaadavad kellaajust ja nädalapäevast sõltumata, need asuvad õues, kus inimesi on vähem ja nakatumise risk on madalam. Pakiautomaatide puutetundlike ekraane puhastatakse regulaarselt, kuid automaati saab kasutada ka ühiskasutatavate pindadega füüsiliselt kokku puutumata: Omniva pakiautomaadi ekraan toimib ka kinnastega ning kauba eest tasumisel on kõikides automaatides võimalik kasutada kontaktivaba viipemakset.



Laupäevane pealelõuna – 30 minuti jooksul 8 kundet

Laupäeval kella kahe ja poole kolme vahel päeval on Laagri Comar- keti ääres asuva Omniva pakiautomaadi juures üsna tihe sebumine. Poole tunniga käis läbi 8 inimest, neist üks tagastas paki, ülejäänutele alles saabus. Kõik kõnetatud nentisid, et koroonakriis on internetist ostlemist kõvasti kasvatanud.

Tütarlaps nr 1

On paki väljavõtmiseks valmistunud – tal on kaasas salväratik, millega pakiautomaadi ekraan eelmistest kasutajatest puhtaks teha. No ei taha otse oma näpuga katsuda. Pakiga tulid apteegist ravimid ja päiksekaitsevahendid. Lapsele on riideid ka tellinud, beebiga ju poodi ei lähe. Tellib ajavaruga või asju, mille- ga otsest kiiret pole.



Tütarlaps nr 1

On üsna tihe tellija. Praegu on tähtjaid küll pikemad, aga pole hullu. See poekõrvane asukoht on logistiliselt kõige parem. Tellis lutte ja mänguasju lapsele. Ka toidupoes ei käi, tellib koju, kui väga-väga on vaja, siis mees käib poes.



Perekond Laagri servast

Saadetises on ratta osad pojale. Aga tellitakse tihti, ikka kord nädalas laekub pakk. Desinfitseerimisvahendeid, riideid, moekaupa. Pikemate tarnetega pole häda, peasi et üldse saab. Poes pole käidud juba kuus nädalat. Mitte kordagi.

Rihm kaela ka nunnule koerale

Mõned teemad on igikestvad, räägi või noomi, hurjuta või teavita, ikka tõusevad ajuti esile. Prügiteemad näiteks, et palun ära loobi metsa alla jäätisepabereid ega kuhja prügikasti juurde romutehnikat. Teine on lemmikloomadega seotu: kes peab neid ekskremeente kokku korjama ja miks peavad mõned inimesed tänaval lahtiseid koeri pelgama. See viimane ongi nüüd fookuses.

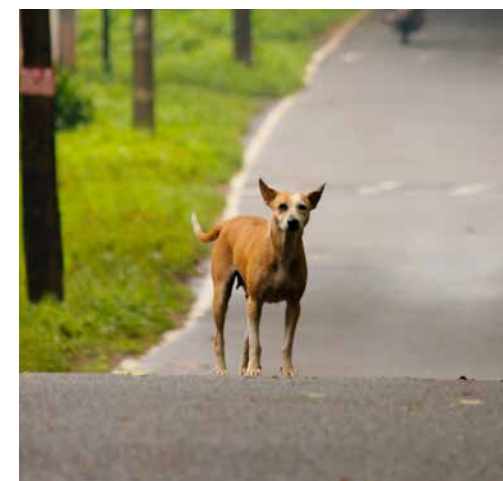
Kevade saabudes on üha rohkem tulnud vallamajja teateid kergteedel rihmastamata liikuvate koerte kohta. Mureks on ilma peremeheta lahtised koerad tänaval. On siis loom üle aia või läbi aiaaugu plehku saanud või on lapsed rumalusi teinud ja võõraid jalgvärvaid avanud. Lisaks liiguvad ka koeraomanikud ise oma lemmikuga kergteedel ja on selgelt veendunud, et nende lemmikud on ohutud ja kasvatatud, kuidas saab nõnda nunnut olendit üldse kurjades kavatsustes süüdistada. Ja siis on teisel pool need jalutajad-jalgratturid, kes pelgavad võõraid loomi mõne kurva kogemuse tõttu või niisama abstraktseltki.

Tegelikult polegi seal vahet, kas keegi on nunnu või keegi kardab. Ühisruumis elades ja toimetades on välja kujunenud normaalne koeksisteerimise reeglid. Koerte osas on need isegi kohaliku kaaluga seadusesse vormitud. Ei oskagi arvata, kas nende ülekordamine võiks midagi paremaks teha, aga siin need on.

- Lemmikloomaga avalikus kohas viibides tuleb meeles pidada, et kasutada tuleb jalutusrihma või kandmisvahendit, oluline on tagada kaaskodanike ja teiste loomade ohutus. Vajadusel tuleb kasutada lisameetmeid, näiteks suukorvi, koonurihma.
- Loomapidaja on kohustatud tagama kaaskodanike ohutu liiklemise (maanteel, tänaval, metsateel, jalgrattateel, kergliiklusteel jne).
- Loomaga rahvarohketes kohtades (näites rahvakogunemised, avalikud üritused jms) viibimisel peab loom olema ohjatud jalutusrihmaga ja tal peab olema peas suukorv.
- Lemmikloomapidaja on kohustatud oma lemmikloomaga väljaheidete kohe koristama. Lemmikloomapidaja peab ära hoidma lemmikloomaga tekitatava reostuse võõrale varale, s.h sõidukitele ja ehitistele urineerimise.
- Loomapidaja ei või loomaga viibida avalikus kohas, kuhu on paigaldatud vastava loomaga viibimist keelav märk.
- Jalutusrihmaga ohjamata võib lemmikloomaga avalikus kohas viibida tarastatud aedikutes (koerte parkides ja treenimisaladel) ning inimasustusest eemalasuvates kohtades, kui on tagatud loomapidaja pidev järelevalve looma üle ning võimalus loom vajaduse korral kohe jalutusrihma külge kinnitada.

Koerte ja kasside pidamise eeskirjade rikkumise eest, kui see ettevaatamatusest põhjustab varalise kahju või inimesele tervisekahjustuse, karistatakse rahatrahviga kuni 800 eurot.

ANNE-LY SUMRE
annely.sumre@sauvald.ee



Vabatahtlikuna Ghanas: „Päris kindlasti julgen öelda, et tegu on elumuutva kogemusega“

Vaadates „Terevisiooni“ saadet, märkasin kõnelemas väga tuttavat noormeest. Mälusopis sobrades jõudsin oma majanaabri Janekini. Saates oli juttu vabatahtlike tegemistest Ghanas ja Janek oli just lisanud, et läheb peagi tagasi. Ei teadnud veel siis keegi, et tagasisõidu takistuseks saab olema koroonaviiruse epideemia.

TIINA UMBSAAR
Turba elanik

Vabatahtlike tööd koordineerib MTÜ Mondo, mille juhatuse liikmete hulgast leiab veel teiseigi Turba noore Diana Tamme. Mondo kodulehel saab tutvuda vabatahtlike päevikutega, viia end kurssi kohapealse elu-olu ja tegevusega. Katkend Janek Sambergi päevikust: „Oodatud-kardetud harmatun on käes. Õhk on ülikuiv ja mõnel päeval nii paksult tolmune, et päike läbi ei paista. Ja kõik on pidevalt tolmuga kaetud. Paned taldriku lauale, lähed veemasinast vett tooma ja tagasi tulles taldrikut ei leia – nii laud kui taldrik on ühtlase tolmukihi all. Väikese kunstilise liialdusega küll, aga tegelikult pole tõe siit kaugel.“

Uurisin Janekilt, kuidas leidis tema tee vabatahtliku tööni.

Milline on Su ametialane taust, haridus?

Pärast Turba keskkooli lõpetamist 1994. aastal astusin Tallinna Kommertsikooli, mis minu lõpetamise ajaks oli muutunud Tallinna Tehnikaülikooli Kõrgemaks Majanduskooliks, nii et ülikoolidiplomi järgi olen TTÜ lõpetanud turunduskallakuga ärijuht. Ülikooli ajal asutasime grupivennaga ettevõtte, milles töötasin 15 aastat. Firma on senini alles ja tasapisi isegi tegutses, kuigi hetkel tegeleme mõlemad suure osa uute asjadega. Olulise osa minu taustast moodustab mööbli alal tegutsemine, millelt mõõdund aastal ka vabatahtlikutööle suundusin.

Kas omad ka pedagoogilist tausta või varasemat koolitamikogemust?

Vaatamata sellele, et minu ametinimetuse vabatahtlikuna oli ICT teacher (informatiiv- ja kommunikatsioonitehnoloogia õpetaja), ei

ole mul ei arvutialast tausta ega õpetajaharidust, küll aga piisavalt pealehakkamist. Kuna ametijuhendi järgi ei olnudki esmane kriteerium konkreetne taust, vaid tahe ja piisav kompetents, otsustasin kandideerida. Erinevaid õpitube olin siiski ka varem läbi viinud ja igapäevatoos vajalik arvutialane kompetents oli ka olemas. Otseselt õpetajana ma Ghanas töötama ei peagi, pigem koordineerin teiste õpetajate tööd. Samas tuleb loomulikult ette ka koolitamist.

Kuidas tekkis soov minna vabatahtlikuks?

Peamiseks inspiratsiooniks sai sõprade eeskuju. Imetlesin aastaid nende tegemisi erinevates maailma osades. Ja salamisi kadestasin. Aafrika oli mul juba aastaid südames ja selle kultuuri vahetust kogemisest olin kaua unistanud, nii et Mustale Mandrile minek oli lõpuks üsna loogiline.

Valisid teadlikult just Ghana?

Tegelikult mitte, aga olen õnnelik, et mu Aafrika-avastus just sealt alguse sai. Ghanat nimetatakse värvaks Aafrikasse. Ghana on Sahara-taguse Aafrika riikidest kindlasti üks turvalisemaid, stabiilsemaid ja mitmes mõttes ka arenumaid riike. Lisaks inglisekeelsele, mida ei saa öelda just paljude selle piirkonna riikide kohta.

Ghanas on vabatahtlikuna töötanud või kultuuri õppimas käinud ka mitmed sõbrad-tuttavad, lugusid sellest riigist olin ka varem kuulnud, kõik tundus põnev ja meelitatav. Samuti oli mul juba Eestis Ghanast pärit sõpru, nii et ka ses mõttes oli mingi side juba olemas. Lisaks oli mu süda juba mõnda aega Lääne-Aafrika trummide rütmis põksunud ja Ghana teatavasti just Lääne-Aafrikas asub, nii et kui Mondo Ghanasse vaba välja hõikas, tundsin, et see



Koolitund Kongos



on minu aeg ja koht.

Lisaks veel üks huvitav nüans – olen elus päriselt endale ostnud täpselt ühe „Minu...“ sarja raamatu ja see on Ethel Aoude „Minu Ghana“. See juhtus ilmselt umbes 5-6 aastat tagasi. Võta nüüd siis kinni...

Kas olid vabatahtlikuks esimest korda?

See oli tõesti mu esimene kord nii vabatahtlikuna töötada, kui ka üldse Aafrikas viibida. Mis omakorda tähendas väga tõsist koolitamist enne minekut, seda nii Euroopas kui Eestis. Juba koolitusprotsess ise oli väga arendav ja mugavustsoonist väljas, mis siis veel tööst endast rääkida.

Kui tihe oli sõel sinna pääsemiseks?

Peaaegu tunnustama, et ma tegelikult ei teagi. Kandidaate

oli veel, aga kui palju täpselt ja kui tihe oli rebimine, ei oska arvata. Kui vabatahtlikuks minemise mõte juba kuklas kummitab, tasub kindlasti kandideerida. Isegi kui täpselt sellele postile ei pääse, mis esmasena sihikul, jääd korra kandideerinuna siiski andmebaasi ja tulevikus võidakse pakkuda mõnda järgmist. Julgustan igal juhul endast märku andma, isegi kui esmapilgul tundub, et pole selle ametikoha jaoks piisavalt ühte, teist või kolmandat...

Kuidas on IT-valdkond kohapeal arenenud?

Ghanat loetakse üheks Aafrika IT-tiigris, kes on selle regiooni esimeste seas. Kindlasti ollakse Aafrika riikide seas üsna tabeli tipus või selle lähedal interneti ja mobiilside kasutamise osas, sealhulgas mobiilsele

interneti ja mobiilmaksete osas. Valitsus suunab palju ressursi nii 4G kui juba ka 5G arendusse. Hetkel käib hoogne ID-kaardi arendus ja rahva registreerimine selle kasutajateks. Tõsi, koroonaviirus pani ka sellele protsessile korraks piduri, aga kindlasti see arengut ei peata. Suuremates linnades on hulgaliselt ülikooli ja tehnoloogia(idu)firmasid, kus käib arendustöö nii keskkonnakaitse, tervishoiu kui muudes valdkondades.

Kongos, meie kodukülas, mis asub Ghana ühes vaeseimas regioonis, ei ole arvutid inimeste igapäevaelu paraku just kõige tavalisemad, aga telefonid (nii nupu- kui nuti-) on siiski enamusel. Meie ümbruses on õnneks juba ka teisi samalaadseid klasse ja keskusi, tasapisi IT-haridus levib. Õpilased õpivad meie

kandis arvuti kasutamist koolis suure osas küll veel teoreetiliselt, aga see tasapisi muutub. Kui need lapsed päris arvuti taha pääsevad, siis teha oskavad ikkagi juba nii mõndagi.

Paslik on rääkida veel millestki, mis on tublisti muutnud minu arusaama Aafrikast (tegelikult ilmselt kogu maailmast). Nimelt kontrastidest. Need on siin väga suured. Rääkides näiteks Ghanast, ammugi siis Aafrikast tervikuna, on oluline teha vahet linnades ja maal toimuva vahel. See ei puuduta muidugi ainult IT-valdkonda, vaid mõnes mõttes kogu elu-olu.

Euroopa poolt vaadatuna paistab kogu must manner kui üks ja sama Aafrika, kõrb ja muldonn. See, mida me oma geograafiaõpikutes nägime. See, mida meedia meile enamasti näitab. Samas see, mis toimub näiteks pealinnas, kahe ja poole miljoni elanikuga Accras ja Kongos, minu paari tuhande elanikuga kodukülas, mis pealinnast tegelikult kõigest 800 kilomeetri kaugusel (Aafrika suurus arvestades on see kiviga visata), on kaks erinevat maailma. Lisaks kliimaatiliste tingimuste erinevusele tähendab see väga suurt lõhet majanduslikus ja ka näiteks hariduslikus mõttes.

Accra pealinnas suure osas ei erine arenenud riikide pealinnadest – lisaks vaesusele, mis meie jaoks Aafrikaga ennekõike seostub, on seal ka raha ja glamuuri, on luksust ja sära, on edukaid ettevõtteid (sh IT-vallas), on startup'e ja ettevõtlikkust, on innovatsiooni ja tehnoloogiat, on uuenduslikku ja keskkonda säästvat mõtlemist.

Kongos, kus elame ja töötame, on sära ja silmatorkavat edukust oluliselt vähem. Vaatamata sellele, et ka siin on edukaid ja jõukaid inimesi, elab enam kui pool Upper East regiooni elanikkonnast allpool vaesuspiiri ja erinevatel andmetel on üle poole/peaaegu pooled regiooni inimestest kirjaoskamatud. Kui keskenduda ainult ühele maailmale, on lihtne jääda uskuma, et selline on elu terves Aafrikas, ent tasub silmas pida, et nii linnas kui maal on olemas vaesus ja nälg, haigused ja surm, aga samas ka edu ja luksus, pidu ja sära.

Kui palju inimesi korruga Sinuga koos töötab ja millistest maadest?

Hetkel on küla vabatahtli-

kest paraku tühi, koroonapani projektid pausile. Meie külas on Mondo toimetanud juba kümme aastat ja külarahvas on harjunud, et mõni eestlane on ikka kogu aeg külas nähtaval. Algul käisidki põhiliselt eestlased, nii et mõnda aega oletati, et kõik valged on eestlased. Nüüd on see muutunud – külla satub juba ka muudest riikidest pärit vabatahtlikke, enam ei tähenda heledam nahatoon automaatselt seda, et talle võib sulaselges eesti keeles „tere“ öelda. Seda tuli ikka ette. Väga südantsoojendav, kas pole. Eestlase jaoks. Aga hispaanlase ajab segadusse.

Vabatahtlike pere suurus oli erinevatel hetkedel erinev. Alguses oli meid kuus, aga suurema osa ajast olime neljakesi: kaks eestlast, üks iirlane ja üks hispaanlane. Täna on kõik oma kodudes. Kaks meist jõudsid oma projekti lõpetada, aga viirus tegi oma töö, nii et ühel jäi puudu paar nädalat ja minul paar kuud.

Kuidas toetatakse vabatahtlikke kohapeal?

Kohalikud on vabatahtlike külas elamisega juba harjunud, nii et külaelanike suhtumine vabatahtlikesse on väga soosiv. Olgugi et isegi pärast kümneaastast valgete liikumist külas saadab meie käike heatahtlik solomii-hõikumine (kohalikus keeles „valge inimene“).

Kohapeal vabatahtlike vastu võttev organisatsioon KoCDA on vabatahtlikega tegelenud samuti juba pikka aega, nii et vastuvõtt on igati professionaalne ja toetav. Vabatahtlike saatmise taga on aga Mondo, kes on seda juba aastaid teinud ja selles projektis on Mondo taga omakorda Euroopa Liit, nii et ka kodu poolt on toetus igati tuntav ja tasemel.

Kuidas on korraldatud rahaline pool?

See on vabatahtliku-teenaja juures enamasti tõesti enim küsimusi tekitav osa. Töötasu kui sellist vabatahtlikud ei saa, kuid meie projekti rahastava Euroopa Komisjoni poolt on ette nähtud taskuraha, mis on riigiti erinev. Julgen öelda, et Ghana mõistes on taskuraha suurus igati mõistlik, sellega elab seal täiesti normaalselt ära ja ilmselt olemele küla ühed jõukamad inimesed. Eluruumi eest vabatahtlikud maksma ei pea, küll aga tuleb söök ja kõik muu enesel kinni maksta. Transpordikulud hüvitatakse mõistlikkuse piires, kuid tösi, mugavaks ja kiireks liikumiseks hädavajalik mootorratas tuli endal soetada.

Kui Sinu aeg Ghanas lõpeb, kas plaanid veel tagasi minna?

Kindlasti. Kõigepealt tahaks muidugi selle oma aja lõpuni ära teha, praeguse pineva olukorra tõttu ku

maailmas jäi osa minu lähetusest siiski õhku. Julgen öelda, et see kogukond on saanud omamoodi pereks, väga tahaks loota, et mingil moel õnnestub nendega sidet pidada ja ka hiljem neid külastada. Usun, et ma ei ole esimene vabatahtlik, kes sellist juttu räägib, aga kuna hetkel jäi projekt lausa pooleli, lootan igal juhul tagasi minna, et tegemata jäänud töö lõpule viia. Lisaks töö poolelijäämisele on aga ehk isegi nukram see, et paljude jaoks me lihtsalt kadusime pildilt, sest isegi hüvastijätmise võimalust ei jäänud.

Mis osutus Sinu jaoks kõige raskemaks, mida ei osanud oodata?

Midagi eriliselt rasket ja täiesti ootamatut ei olnudki. Meid valmistati üsna põhjalikult ette. Selge, et pikaajaline omastest ja sõpradest eemalolek on raske ja uued elutingimused panevad proovile, aga kuna meid oli mitu ja ees oli ka kaks Eesti vabatahtlikku, kes sisseelamise juures väga oluliseks abiks olid, siis läks see üsna sujuvalt.

Ilmselt oli minu jaoks kõige keerulisem harjuda sealsete inimeste paindliku suhtumisega aega kui sellisesse. Kui põhjaeurooplase elu käib suuresti kella järgi, siis Aafrikas aeg voolab. Ja kellaajalised kokkulepped kehtivad omadel tingimustel, millest meil on raske aru saada.

Kuidas ühtisid Sinu ootused ja tegelikud võimalused kohapeal?

Peaaegu tunnistama, et kohale jõudes olime kõik pigem meeldivalt üllatunud. Olime valmistunud hoopis hullemaks ja valmis silmitsi seisma äärmuslike ebamugavustega, aga tegelikult ootasid ees kohalikud mõistes suhteliselt tsiviliseeritud elu- ja töötingimused. Koduks sai meile Kongo küla katoliku kiriku võõrastemaja, kus kõik eluks vajalik olemas, kaasa arvatud kraanist voolav vesi (tösi, ainult külm) ja elekter, mis vahelduvvoolule kohaselt kord oli, kord mitte - katkestused olid igapäevased ja akupangad said kõvasti vatti. Mobiililevi oli enamasti olemas, aga võrgus püsivuse huvides oli enamusel meist parallelselt kasutuses kaks SIM-kaarti – kasutada tuli seda, mille parasjagu levi oli. Kohalikus mõistes olid kõik mugavused olemas ja ka külas kõik esmavajalikud kaubad ja teenused saadaval. Enamasti.

Samuti olime valmis väga tagasihoidlikuks toimumiseks. Selge, et luksust meie külas ei ole ja söök ongi lihtne, aga samas oli suur osa meile tuttavad toiduaineid siiski vähemalt linnas saadaval, nii et kui aega ja huvi oli, saime teatud ka kartuli-kapsa-seali-haroogi.

Millega jäid ise rahule?

On üsna raske sõnades edasi anda, mis tunne on näha sära laste silmis, kes ei ole kunagi päriselt arvu- tit kasutanud, vaid ainult raamatust ja tahvlilt selle kohta õppinud (hoides, muide, peos hiire asemel kivi), aga nüüd päris ekraani taha pääsesid ja teoreetilisi teadmisi praktikasse rakendama said hakata. Kindlasti on see üks ereda- maid emotsioone.

Päriselt rahule jääda on tegelikult üsna keeruline, kui missioon niimoodi pooleli jäänud, nagu see praegu olude sunnil on. Lisaks eeltoodule oli üks põnev tegemine ka nädalane Mondo poolt välja töötatud Digital Competencies Program, mille käigus kohalikele arvutiõpetajatele ja teistele kogukonnaliikmetele praktilisi arvuti-, interneti- ja nutitelefoniga kasutamise oskusi õpetasime.

Kas soovitsid teistelegi vabatahtlikuks kandideerimist?

Kindlasti! See on suurepärane võimalus näha maailma, laiendada silmaringi, anda oma panus sellesse, et maailm oleks pärast meid parem koht kui enne meid. Kindlasti on see suurepärane võimalus ka enesearenguks. Päris kindlasti julgen öelda, et tegu on elumuutva kogemusega.

Minu jaoks on selle kogemuse juures kõige olulisem olnud kohtumine uute inimestega nii seal- kui siinpool. Paradoksaalsel kombel on eemalolek mind lähemale toonud ka mitmetele inimestele, kes tegelikult olid kogu aeg Eestis olemas, aga kellega suhtlemisele on eemalolek uue tähenduse andnud. Olen leidnud palju uusi sõpru ja saanud meeletult palju põnevaid kogemusi. Mugavustsoon on kordades laienenud ja usun, et sama võib öelda ka silmaringi kohta. Loomulikult on olnud ka ebamugavaid ja ehmata- vaid kogemusi, aga ka see kokkuvõttes rikastab.

Soovituseks tulevasele vabatahtlikule aga julgen öelda, et püüa võimalikult vähe oletada ja arvata. Ole avatud ja uuri, küsi küsimusi, võta kuuldud vastu ja ära arva, et Sa tead, isegi, kui arvad, et tead.

Mida oled sellelt töölt õppinud?

Olulisim, mida Aafrikas oldud poole aasta jooksul õppinud olen, on see, et õnneks on tegelikult väga vähe vaja. Nähes, kuidas inimesed on õnnelikud, kui neil on olemas vaid see kõige minimaalsem, oskan rohkem hinnata seda, mis on. Samuti nägin seal, kui olulised on pere ja inimsuhted, mis meie edule orienteeritud ühiskonnas kipuvad mõnikord tahaplaanile jääma. Samas usun, et hetkel kogu maailmas toimuv toob selle kõik ka meie eludes uuesti olulisele kohale ja mine tead, milleks see kõik hea on.

Uue üldplaneeringu avaliku väljapaneku tulemuste avalikud arutelud

- 26. mail 2020 Riisiperes Nissi tee 33;
- 27. mail 2020 Haibas Riisipere tee 8;
- 2. juunil 2020 Saue linnas Tule tn 7;
- 3. juunil 2020 Laagris Veskitammi tn 4.

Kõik arutelud algavad kell 17.30.

Materjalid on kättesaadavad valla veebilehel <https://saeuvald.ee/koostatav-uldplaneering>

Lisainfo abivallavanem Kalle Pungaselt tel 506 6974, e-postil kalle.pungas@saeuvald.ee



Koos avastame tervet maailma



Otsime oma meeskonda ÕPETAJA ABISID

KANDIDEERIMISEKS palume saata CV, avaldus ja haridust tõendava dokumendi koopia e-posti aadressile info@sauemidrimaa.ee
Küsimuste korral helistage 57867290 või 56474854

OMALT POOLT PAKUME

- Võimalust töötada lastega
- Kaasaegset töökeskkonda
- Sõbralikku kollektiivi ja meeskonnatöö võimalust
- Head võimalust noorele alustajale eriala valikuks

NÕUDMISED KANDIDAADILE:

- Eesti keele oskus vähemalt B2 tasemel
- Keskkaridus
- Valmisolek töötada suures organisatsioonis
- Hea suhtlemisoskus

KASUKS TULEB LASTEGA TÖÖTAMISE KOGEMUS

TÖÖLE ASUMINE POOLTE KOKKULEPPEL!

KORRASTA KALMUD!

KIILI BETOON

PAKUB LAIAS VALIKUS KALMUPIIRDEID, -VAASE JA -PINKE

Vajadusel transport ja paigaldus.

 5247173
kiilibetoon.ee

 LAAGRI KRISTLIK KOGUDUS

Pühapäeviti
kell 12:00

JUMALATEENISTUSED
VEEBI VAHENDUSEL

OLED OODATUD!

Lisainfo:
WWW.LAAGRIKOGUDUS.EE

Sügav kaastunne Valvele kalli õe

EVI KIIK

12.04.1930 - 25.04.2020

lahkumise puhul

Mälestavad Laustu tänava naabrid

Tuul tasa puudeladvus liigub,
me vaikselt leinas langetame pea...

Mälestame

IMRE KIVI

ja avaldame siirast kaastunnet Ingile ja Egonile poja ja venna kaotuse puhul
Anne, Tiit, Algo ja Tago peredega

Saeu lasteaed Midrimaa mälestab pikaagest tervishoiutöötajat

VIRVE LILLENDIT

Avaldame kaastunnet tütrele ja teistele lähedastele.

Aeg annab, aeg võtab,
aeg mälestused jätab.

Südamlik kaastunne lähedastele

VIRVE LILLENDI

surma puhul
Anne, Lya, Piia, Merike, Andra, Ene, Ingi

KUULUTUSED

TEENUS

SAUE LOOMAKLIINIK. Avatud E-R 15.00-19.00. L, P suletud. Telefon 6003382, info@sauekliinik.ee. Vältimaks asjatut ootamist, palume kliiniku telefonil aeg ette registreerida! Koduvisiitidid.

Kogenud puuhooldajad teostavad ohtlike puude raiet ja puude hooldusloikust. Teostame puude tervisliku seisundi hindamist. SOODSAD HINNAD. Telefon 5220321, www.arbormen.ee.

Väljaõppinud puudelangetajad lõikavad parima hinnaga ohtlike puid ja teeme puude hooldusloikust. Puude üldseisundi hindamine ja konsultatsioon on tasuta. Tel 51 33 458, info@ohtlikpuu.ee, www.ohtlikpuu.ee

Üldehitus, katuse-, fassaadi- ja viimistlustööd. Majade, kõrvalhoonete ehitamine täislahendusega. 53 529 476 mehitus@gmail.com

Majade ehitus, korterite remont ja pööningute väljaehitamine. Tel 5307 2076, info@viimistlusehitus.ee

Vundamentitööd. Fassaaditööd. Katusekatte- tööd. Üldehitustööd. Tel 5307 2076, info@viimistlusehitus.ee

ARBORISTI TEENUSED. Ohtlike puude raie Puude hooldusloikus, Hekkide hooldus, Kändude freesimine. Raie teenused Vösa tööd. Puude istutus. Raiejäätmete hakkimine. WWW.PUUKIRURG.EE, info@puukirurg.ee, 5057786

Fekaalivedu ja kogumiskaevude tühjendus! Helista ja küsi pakkumist tel 53 468 430.

Rendime prügikonteinereid suurus 6 - 43 m³. Tel 56 479 407.

Korterite ja eramute remont, renoveerimine ja ehitus. Kontakt: 56623584, evehitus@gmail.com

Aiamajade, peenrakastide, kiikede ja mänguväljakute müük ning paigaldus. www.alekeskus.eu. Tel 5015483, 55577462, e-post: info@alekeskus.eu. Asume Laagris ja Kaasiku külas.

Teostan erinevaid ehitustöid. Vundamentid, kivitööd, puidutööd, korterite / majade renoveerimine, aiad, terrassid jne. Tel 5614 0983.

Tänavakivi paigaldus, aedade ehitus ja haljastus. Kivipere.ee. Kivipere@hotmail.com, 56670520.

Teostame viimistlus, remont ja üldehitustöid nii majades kui korterites. Küsi pakkumist! 56965277

Ohtlike puude langetamine, tähtajad lühikesed, töö kiire ja korralik. Meelis: 5658686

Teostame muruniitmise-, trimmerdamise-, ja võsaloikamisteenust. Hinnad soodsad. Võta julgelt ühendust. Tel 53 33 55 44, fmhaldus@gmail.com

REHKENDUSTUBA OÜ. Raamatupidamisteenused väikeettevõtjatele. Ühendust saab võtta helistades telefonil 5180203 või kirjutades lilian@rehkendustuba.ee

Katuste ja fassaadide pesemine ja värvimine. 5010834

Pakun muruniitmise ja trimmerdamise teenus kodaedades, ühistute ja äriühingute ümbruses. Helista ja küsi lisa - 5399 3595

Teostame kaevetöid miniekskavaatoriga. Tel: 56393588. www.vaikeekskavaator.ee

Pottsepatööd. Uute küttekahade ehitus ja vana- de remont. Töötan kuni 30 km Tallinna piirist. 12-aastane töökogemus ja kutsetunnistus. Telefon: 56903327.

ARHITEKT. Teen ERAMAJA projekte, ka tagantjärele, laiendamine, jm. Hind kooskõlastustega ehitusloani 1000 -1500. 58319789 aare.keel@gmail.com

Korstnapühkimisteenus. Tel. 53330556. Korstna- hooldus.ee

Fassaadid, üldehitus, plekitööd, krohvimine, viimistlus 57878925

Vannitubade renoveerimine. Plaatimine ja siseviimistlus 53728382

KILLUSTIK, LIIV, HALJASTUSMULD, AIAMULD, FREESASFALT kohaleveoga. Hea läbivus ja manööverduvõime. Tel. 5079362

Tänavakivide paigaldus, puit- ja võrkaedade ehitus, haljastustööd, prügivedu, lammutustööd, terrasside ehitus. Tel 56081124, email: eleanor31@online.ee

Paigaldame tänavakive, äärekive ja teostame haljatust Tallinn/Harjumaal. Info Tel: 56607775, 56615766, marko@ecolimit.ee

Lõikan hekki, trimmeriga pika rohu ja heina niitmine, saetööd aias. Tel. 55547291

MÜÜK/OST

Sõidukite kokkuost (auto, buss, veok, haagis, tehnika). Tel 55678016

Ostan seisma jäänud sõidukeid. Toimivaid, avariilisi, riketega, arvelt maas, vanu ja lihtsalt kasutult seisvaid. Koha peal kiire vormistamine ja tehing. Pakkumisi ootan seisevauto@gmail.com või 56188671

Kuiv okaspuu al 55 €, kask al 62 €; toores must lepp al 46€/rm, hall lepp al 41€/rm, kask al 52 €/rm, okaspuu al 42 €/rm. Pikkus 30, 40, 50 cm. Tel 516 4278

Soovin osta omaaegse Tarbeklaasi ja Juvelitehase tooteid, nahkköites raamatuid, Eesti kunstnike töid (maal, graafika, kujud), postkaardid, märgid, võib pakkuda ka muid vanu esemeid. Tel 5176412.

Ostan rinnamärke, vanu postkaarte ja fotosid, trükiseid ja dokumente ning muid kollektsioneerimise esemeid. Tel. 6020906 ja 5011628 Tim

Müüa täitepinnast, sõelutud mulda ning hobusesõnnikut. Hind soodne. Tel 56 479 407

Auto Ost. Ostan kasutusena jäänud sõiduauto, kaubiku või maasturi. Võib olla remonti vajav. Kiire tehing ja vormistamine. Tel. 53654085, skampus@online.ee

Keila Lemmikloomapood müüb kvaliteetset kodulindude täisööta (tibudele, noorkanadele, munevatele kanadele, broileritele, kalkunitele). Poes saadaval linnupidamiseks vajalik inventar: sööturid, jooturid, desod jms. Tellimisel tibud ja noorlinnud. Täiendav info: 628 8888. Asume: Haapsalu mnt 21, Keila. E-R 09:00-18:00, L 10:00-14:00

Ostan autoromusid sobivad igas seisukorras. Telefon 53451955. Kuulutus ei aegu.

Aednikule ökokompostmuld, sõelutud põllumuld, ködusõnnik (hobuse ja lehma), liiv, kruus, freesasfalt, graniitkillustik, killustik. Kallur väikeveod Tel: 501 5992

Kandiline puitbrikett 130€/1000kg, ümmargune puitbrikett auguga 150€/1000kg, premium pellet 6mm ja 8mm 190€/960kg. Transpordivõimalus. Tel: 5040304.

KÜTTEPUUD. Müüa küttepuid pikkusega 30-60 cm. Toores segalehtpuu alates 45 €/rm. Toores sanglepp alates 47 €/rm. Kuiv segalehtpuu alates 57 €/rm. 30 cm kuiv lehtpuu 40l võrgus 3,10 €. Tel. 5042707

KINNISVARA

OÜ ESTEST PR ostab metsa- ja põllumaad. Tel 504 5215, 514 5215, info@est-land.ee.

Müüa ridaelamu boks Saue Kuuseheki 40. Garaaži ja täiskeldriga. Kogupind 249 m2. Hind 143 000 €. Info 5668 0222.

TÖÖ

Arula Veod otsib seoses autopargi laienemisega oma meeskonda C, CE kategooriaga autojuhte. Tel 56 40 109

Hea juuksur pakume Sulle töökohta Keilas Tel. 53304994

Saue Ilusalong võtab tööle juuksuri. Tel. 5074466

muruniiduk+

Parima hinnagarantii ja valikuga Husqvarna aia- ja metsatehnikat!

www.muruniiduk.ee



KÜLASTA MEID

Salve 1a, Tallinn tel 652 6598 Rannamõisa tee 4g, Tallinn tel 679 6007



LAAGRI LOOMAKLIINIK

ASUME LAAGRIS VAE 2/1

TEL. 5507267
WWW.LAAGRILOOMAKLIINIK.EE

TALLINNA KÜTTELADU
Aastast 2002

HARJUMAAL TASUTA TRANSPORT! Info ja tellimine **51 36 999**
www.kytteladu.ee info@kytteladu.ee

RUF PUITBRIKETT ALATES **130€** /ALUS

PELLET ALATES **195€** /ALUS

ÜMAR PUITBRIKETT ALATES **140€** /ALUS

EESTI SUURIM VALIK KÜTTEMATERIALE!
Puitbrikett • pellet • kaminapuud
kivisüsi • turbabrikett • grillisüsi

OSTAME PÕLLU- JA METSAMAAD

Oleme tegutsenud üle 21 aasta ning meie omandis on üle 14 000ha maad

ANTS ERIK / 50 91 575 **METSATERVENDUSE**

Lembitu Lilleaed

SUVELILLED, AMPLID JA TAIMED

kasvatamine ja müük
E-L 9 - 20 P 9 - 15
Kuuse 9, Laagri Tel 56508860

MÜÜA

- haljastusmuld
- liiv
- killustik
- freesitud asfalt koos kohaleveoga
- koppladuri teenus
- roomikekskavaatori teenus

kalsep@kalsep.ee
5346 0382

Ääsmäe kool

Ääsmäe kool pakub uuest õppeaastast tööd

KLASSIÕPETAJALE (1,0) JA LOODUSAINETE ÕPETAJALE (0,5).

Kandidaadilt ootame kvalifikatsioonile vastavat haridust (võib olla ka omandamisel).

Pakume kaasaegset töökeskkonda, konkurentsivõimelist töötasu, rõõmsameelset ning toetavat meeskonda, enesetäiendamist ja SportID kasutamise võimalust.

Tööleasumise aeg 24.08.2020

Avaldus, CV ja koopiad haridust tõendavatest dokumentidest esitada riina.kink@aaasmaekool.ee hiljemalt 20.05. Lisainfo tel 53 62 597

Viis aastat elu

KÕIK MATUSETEENUSED KEILAS

Eesti soodsaim tuhaustmatus, kabel, peielauad, ööpäevaringne lahkunu transport

Memoris
Krematoorium ja matusebüroo

Keila Pargi 30 • TASUTA LÜHINUMBER 16200 • www.memoris.ee

PÄRNASALU
ILUSALONG

MEESTE-, LASTE- JA NAISTEJUUKSUR PEDIKÜÜR KULMUD RIPSMEDEPILATSIOON RIPSMEPIKENDUSED GEELLAKK MASSAAŽ KÕRVARONGA AUGUD

Tere tulemast!
PÄRNASALU 19, SAUE
WWW.PARNASALU.EE tel: 5613 8502
email: info@parnasalu.ee

-0%

HEAD HINNAD MAIKUUS

Sae Kaubakeskus
Kpl. Turba
Kpl. Laitse
Kpl. Nissi



Pakkumised kehtivad kuni kaup jätkub*

<p>Zewa deluxe 8 rulli tualettpaber 3kih. Pure white; kummel</p>  <p>3.99 2.79 -30%</p>	<p>Smile papptaldik diam 22cm 25tk extra strong</p>  <p>1.79 1.49 -17%</p>	<p>Felix tomatiketšup 1kg</p>  <p>2.89 1.99 /kg -31%</p>	<p>Klassikaline toores grillvorst 400g Rakvere</p>  <p>2.99 2.19 5.48/kg -27%</p>	<p>Paulig Classic uba 1kg</p>  <p>13.90 9.90 /kg -29%</p>	<p>Karamellitort 800g</p>  <p>9.50 6.99 8.74/kg -27%</p>
--	---	---	--	--	---

Ja lisaks palju teisi häid pakkumisi kauplustes kohapeal! www.keilaty.ee Haapsalu mnt 57b, Keila



TEHNIKAKESKUS.EE
müük • hooldus • remont • rent

AIA- JA METSATEHNIKA



Husqvarna **Cub Cadet**
STIHL **ECHO**
JOHN DEERE **STIGA**

Tel 51 900 402 Keila kauplus
www.tehnikakeskus.ee



UUS STOCK-OFFICE SAUE TEHNOPARGIS!

ÜÜRIPINNAD SUURUSEGA 620 KUNI 1400 m²



VINTSELLE Stock-office loft ab

sauetehnopark.ee ☎ 672 0357



AS SAMI ambitsioonikasse meeskonda on oodatud EKSPORDI MÜÜGIJUHT

Sinu peamiseks tööülesandeks saab olema SAMI kaubamärgi omatoodete müügiesindus eksporditurgudel

Ootame sind kandideerima, kui sul on kõrgharidus ja varasem edukas B2B müügitöö kogemus tehnika valdkonnas.

Rohkem infot: sami.ee/toopakumised, sami@sami.ee või 53 087 205

WWW.SAMI.EE



Sami Masinakeskus võtab tööle MÜÜGIESINDAJA

TÖÖ KIRJELDUS:

- Tehnika müük Eestis ja välismaal;
- Hinnapakumiste koostamine;
- Kliendisuhete hoidmine ja arendamine;
- Reklaami ja müügitöös osalemine;
- Tootekoolituste läbiviimine;
- Ettevõtte esindamine turundusüritustel ja messidel.

TÖÖKS ON VAJALIK TEHNIKAALANE MÜÜGITÖÖ KOGEMUS

ROHKEM INFOT: sami@sami.ee või 53 087 205

WWW.MASINAKESKUS.EE

OTSID VÄLJAKUTSET?!




Maapiirkonna kaupluste asendusjuhataja ametikoht vajab täitmist

Usaldame Sulle kaupluse müügiotsuste haldamise ja korraldamise ning juhataja äraolekul kaupluse meeskonna juhtimise

Kandideeri kui:

- Sa naudid müügitöö tegemist keskmisest rohkem
- Oled hea suhtleja ja veel parem läbirääkija
- Omad eelnevat juhtimiskogemust sarnasel positsioonil
- Iseloomustad end sõnadega ambitsioonikas, väärtustav, kohusetundlik ning täpne
- Suhtled vabalt eesti keeles ja saad hakkama ka vene keelega
- Oskad hinnata paindlikkust, mida vahetustega töötamine pakub

Omalt poolt pakume:

- Põnevad ning motiveerivad töökeskkonda
- Igakülgset tuge töösse sisseelamisel ja koolitusi
- Pikaajast töösuhet ning ettevõtte siseseid arenguvõimalusi
- Erinevaid personalisoodustusi

Töö tegemise koht: Sae vallas asuvad Keila TÜ kauplused
Tööle asumine: kokkuleppel
Tööaeg: 09.00-21.00 (graafiku alusel)

Kandideerimiseks saada oma sooviavaldus e-posti aadressile: personal@keilaty.ee, või küsi lisainfot tel 6580804, 56297890



ESTI PARIM KONSULTEERIBÜROO

MEIE TEEME TEHINGU!

1partner.ee



Moonika Järvela 551 1081
Olmer Õigus 5656 0460

OST • MÜÜK • ÜÜR
HINDAMINE • INVESTEERIMINE

KAARDID ENNUSTAVAD

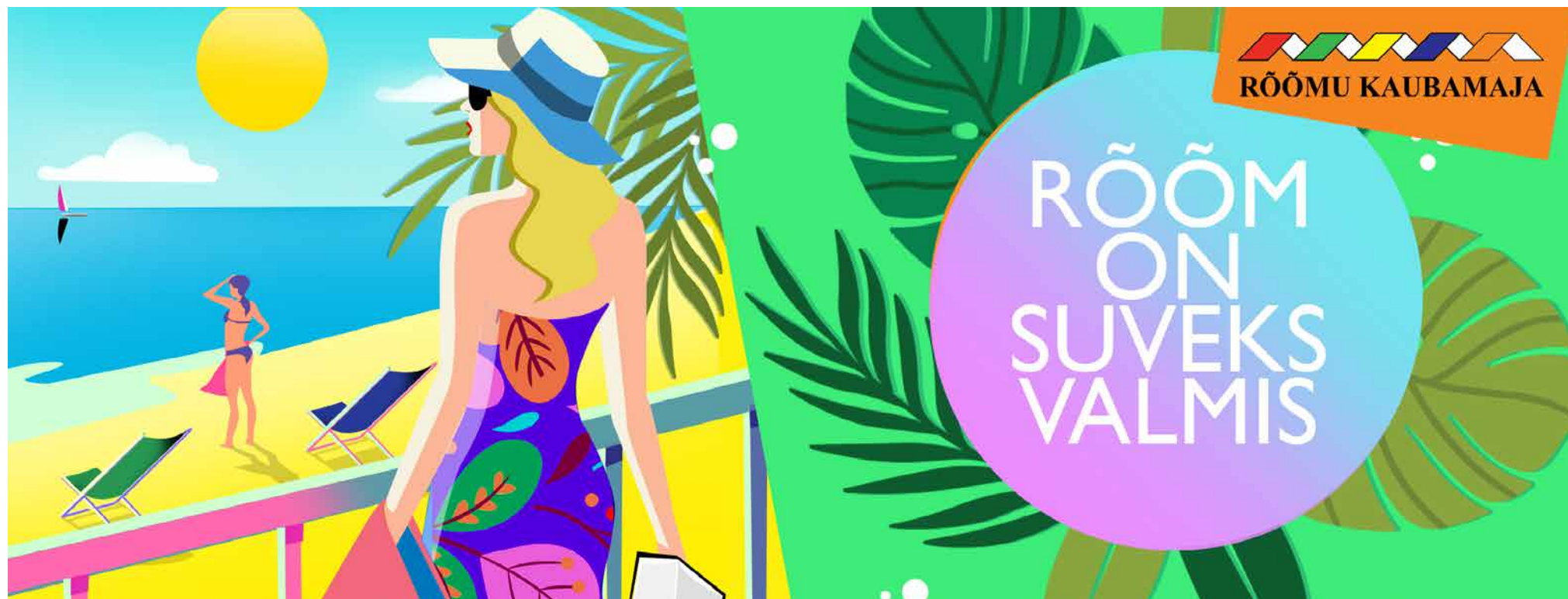
Tel 900 1727 • 24 h

Vaata, kes ennustajatest on hetkel liinil: ennustus.ee

OÜ SINITIIVIK GRUPP

Teostame vaipade puhastust villa, sünteetiliste, kaltsu ja narmasvaipadele.

Transport uksest ukseni tasuta!
55 917 562



Naiste kingad
Tamaris

59.90



Naiste vabaajajalatsid
Acces

12.90



Meeste vabaajajalatsid
Tom Tailor

44.90



Laste sandaalid
Tom Tailor

34.90



Laste sandaalid
Gulliver

29.90



Tüdrukute kleit
Blue Seven

11.95



Tüdrukute kleit
Ecrin

7.95



Poiste polosärk
Name It

12.95



Laste jakk
Outburst

33.95



Imiku body
Name it

14.95



Laste dressipluus
Blue Seven

24.95



Meeste jope
Mel Richman

89.95



M. dressipluus Jack&Jones

29.95



Meeste polosärk
Tom Tailor

19.90



Meeste lühikesed püksid
Tom Tailor

39.99



Naiste jope
Soyaconcept

45.95



Naiste hübriidjakk
Umbro

59.95



Naiste topp
Hailys

10.99



Naiste kleit Fransa

39.95



Naiste püksid Blue Seven

19.95