

**Tugevda
või muuda
suunda, mille
on Euroopa
võtnud**

LK 2-3



**Duši all käimine
Laagri ja
Hüüru elanikele
kallineb**

LK 5



LK 10

**Külaaktiiv unistab suurelt -
Tuula seltsimajast saab vabariigi ägedaim**



SAUE VALLALEHT

Koduvald

PLANEERIMINE

Tulevikku mudeldamas – „valuutapõllule“ planeeritakse haridus- ja spordilinnakut

Aastaid hoonestamata seisnud 5-hektariline rohuma Laagri Kooli kõrval on saamas uut mõtestatust, valminud on tulevikuvision, millele on kaasa mõtlema kutsutud nii sauevallakad kui võimalikud koostööpartnerid.



Vallamaja folklooris „valuutapõlluks“ kutsutud maalapi detailplaneering näitab elavnemise märke. Kuigi aastaid tagasi Laagri Kooli ehitamist planeerides sai ka kõrvalasuvale põllule paar ideed visandatud, siis rohkem kui 10 aastat on see jõude seisnud. Nüüd on vallavalitsuse planeeringu-inimesed koostöös arhitektidega varasemat ideed moderniseerinud ja vajadustele vastavamaks kohendanud. Tänapäevane näeb platsile ette koolimaja, tervisekeskuse, spordi- ja vabaaja keskuse ja kortermajad.

Aga miks mitte loomaed? Teemapark? Kino? „Need sisendid tulenevad valla arengukavas kokku lepitud eesmärkidest. Haridus, sport, tervis – neid väärtusi peaks loodav keskkond tulevikus kandma,“ selgitab abivallavanem Kalle Pungas.

Kuna koolihooned on märgilise tähendusega laste arenemise teel, siis on visioonis koolimaja paigutus kujundatud sellisel, et see arvestaks harjumuspäraseid liikumistrajektoore, ümbritsev ruum oleks avatud ja õhuline, andes võimaluse ka niisama aja viitmiseks. Kõrvalolevad väljakud saavad olema piisavalt haljastatud ning õdusate istumiskohtadega. Uue koolihoonele on kavandatud avar siseõue ja trepistik, mida saab kasutada n-ö väliauditooriumina või muude ürituste korraldamise kohana. Uus koolihoone on kavandatud 3-4-korruselise eesmärgiga avada vaated Veskitammi tänavalt kooli siseõuele. Majja on planeeritud ka vallaraamatukogu.

Spordi- ja vabaajakeskus on kavandatud koolihoonele võimalikult lähedale, et tagada vajadusel mugav ristkasutuse võimalus.

Planeeritud on ka väliväljakud.

Tervisekeskusesse saaksid kava kohaselt ruumid perearstid, pakkuma hakatakse erinevaid sotsiaalteenuseid, mõttes on ka cakatele päevakeskuse loomine. Tervisekeskuse-sotsiaalteenuste hoone asukohavalikul on peetud silmas kergemaid juurdepääsu-võimalusi nii inva- kui kergliiklejatele ja on planeeritud seetõttu Veskitammi tänava äärde.

Korterelamute asukoht on kavandatud uushoonestusest kõige kaugemale, tagamaks rohkem privaatsust. Korterelamute parkimiskohad on kavandatud hoonete alla, majad ise on maksimaalselt 3-korruselised. Muuhulgas hakkaksid seal paiknema munitisipaalkorterid, mida vald saab vajadusel kasutada, pakkumaks inimestele üüripindu.

Avalik konkurs spordikeskuse hoonestaja leidmiseks

Linnaku reaalseks valmishitamiseks vallaelarves täna muidugi ressursse ei ole. Spordihoone, tervisekeskuse ja koolimaja valmimisel kavatakse teha koostööd nii riigi- kui erasektoriga.

Tervisekeskuse osas on võimalus sobituda Sotsiaalministeeriumi rahastusmeetme alla, millest saab taotleda eurorahasid esmasjärgulise tervishoiu korraldamiseks. Ühe sobilikult asukohana, kus kaasaegne tervisekeskuse rajatama peaks, on Sotsiaalministeerium välja pakkunud just Laagri aleviku.

Koolihoone väljehitamisel on lootus Haridus- ja Teadusministeeriumil, mis on just sel aastal kinnitamas Lääne-Harju riigikoolimajade asukohti ja Saue vald on omal initsiatiivil pakkunud selleks Laagrit. Kui positiivne otsus Laagri kasuks tuleb, ei kulu enam täiendavat aega planeeringu menetlemiseks.

Spordikeskuse osas on aga välja kuulutatud avalik konkurs. Vald otsib erasektorist partne-



AVALIK ARUTELU

Detailplaneeringu (Laagri alevikus Sepa-Jaani ja Veskitammi tn 26 kinnistute ja lähiala detailplaneering, mis on algatatud Saue Vallavalitsuse 17.04.2012 korraldusega nr 255) eskiislahendust tutvustav avalik arutelu toimub **21. mail 2014 algusega kell 18.00** Saue vallamajas (volikogu saalis), Veskitammi tn 4, Laagri alevik. Detailplaneeringuga kavandatakse planeeringualale riigikoolimajade, spordikompleksi, tervise- ja sotsiaalakeskuse ning korterelamute rajamist. Ühtlasi määratakse detailplaneeringus üldised maakasutustingimused ning heakorrastuse, haljastuse, juurdepääsuteede, parkimise ja tehnovõrkudega varustamise põhimõtteline lahendus. Saue valla üldplaneeringuga on planeeritava maa-ala maakasutuse juhtotstarve segafunktsiooniga (ühiskondlike hoonete-, äri-, väikeelamu- ja korruselamumaa), detailplaneering ei sisalda Saue valla üldplaneeringu muutmise ettepanekut. Planeeritava maa-ala asub Veskitammi tn, Kuuse tn, Laagri Kooli ja Veskitammi Lasteaia vahelisel maa-alal ning planeeritava maa-ala suurus on ca 5,0 ha.

rit, kellele anda tähtajaline tasuta hoonestusõigus, eeldusel, et huvitatud isik ehitab ise maja reaalselt valmis ja asub seda ka sisuliselt juhtima. Kas sinna tuleb tennise- või jäähall, korvpalli- või võistlustantsukeskus, selgub konkursil. Tähtajaks on 1. august ja valikukriteeriumiteks on muuhulgas ka multifunktsionaalsus, võimalike kasutajate ja kasutajate arv, loodavad töökohad kohalikele, koostööideed piirkonna haridusasutustega, aga ka soodustuste võimalused vallaelanikele. Täpsed konkursitingimused on kättesaadaval Saue valla veebilehel.

Juuresolev eskiisjoonis on põhimõtteline asukoht ja mahtude

skeem, hoonete täpsemad arhitektuurilised lahendused selguvad hilisemas faasis. Kas selline keskkondlik ja ruumiline uus maailm resonanceerub ka sauevalla arusaamistega avaliku ruumi kasutamise osas, selgitab välja planeeringu avalik arutelu, kuhu on kõik kohalikud sõna sekka ütleva oodatud.

Kui on häid mõtteid, milliseid teenuseid selles piirkonnas tulevikus võiks pakkuda, aga avalikule arutelule pole mahti tulla, siis tuleks need ideed julgelt kirja panna ja saata vallavalitsuse aadressil info@sauevald.ee. Realistlik ja suure pildiga haakuv idee võib ju teoksiks saada. □



Rahvas on rääkinud

Küsitlustulemustest selgus, et sinse kandi inimesed on liikuv, pakutavaga rahulolev ja tugeva kodukohatundega, aga meelehärmi tekitab ühistranspordi korraldus.

LK 6



Vähese külustusstatistika tõttu suletakse Laagri konstaablipunkt

Numbrid näitavad, et nelja kuu jooksul jaanuarist aprillini väisas seda 10 inimest, neist neli oli politsei rikkumiste pärast ise välja kutsunud.

LK 7



Jõgisoo küla ehitusettevõtte aitab kaasa Norra lõhe kosumisele

Armariumi tegevusalaks on küll siseehitustööd, kuid fookuses ei ole mitte kodumajade või kontoripindade ehitus, vaid ujupargad, mida kasutatakse Norra fjordides kalakasvandustes.

LK 9

Volikogus 24. aprillil

- Saue vallas huvisid deklareerima kohustatud isikute ja huvide deklaratsioonide kontrollimise komisjoni määramine
- Jaoskonnakomisjonide liikmete nimetamine
- Haldusterritoriaalse korralduse muutmise algatamine ja ettepaneku tegemine ühinemisläbirääkimiste alustamiseks (loe lähemalt lk 2)
- Saue valla õpilastele sõidusoodustuste andmise kord
- Avaliku konkursi korraldamine Laagri aleviku Sepa-Jaani ja Veskitammi tn 26 kinnistutele hoonestaja leidmiseks (loe lähemalt lk 1)
- Volituste andmine transpordimaa ja üldkasutatava maa sihtotstarbega kinnistute omandamiseks
- Maaüksuste munitsipaalomandisse taotlemine
- Saue Vallavolikogu heakorra- ja keskkonnakomisjoni isikulise koosseisu muutmise, Ole Michael Rasmusseni asemele valiti Avo Rahula
- Saue Vallavolikogu revisjonikomisjoni isikulise koosseisu muutmise, Jaanus Kahki asemele valiti Koidu Metsamaa
- Saue valla 2014. aasta lisaelarve vastuvõtmine

Saue vald soovib alustada liitumisläbirääkimisi kuue naabriga**Aprillikuu volikogu otsustas teha ühinemissetpaneku Keila, Nissi ja Kernu vallale ja Keila ning Saue linnale.**

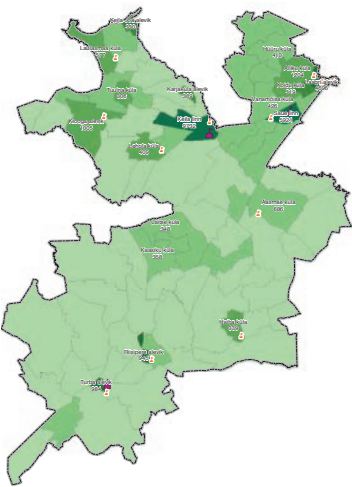
Esilagse analüüsi tulemusena selgus, et kuue Lääne-Harjumaa omavalitsuse liitmisel tekiks ca 35 000 elanikuga terviklik omavalitsus, kus asub 3 gümnaasiumi, 7 põhikooli, 2 algkooli ja 15 lasteaeda. Tiheasustuslad (Keila, Saue, Laagri, Ääsmäe, Laitse, Haiba, Riisipere, Turba, Klooga, Laulasmaa ja Keila-Joa) jaotuvad ühisel territooriumil suhteliselt ühtlaselt ning on ühendatud hea raudtee- ja maanteeühendusega. Tömbkeskuste ja nende tagamaal asuvate omavalitsuste ühinemine loob eeldused, et ühinemisest tulenevat kõrgemat finants- ja haldussuutlikkust rakendada piirkonna ühtlaseks arendamiseks ning vältida rõhuasetuse koondumist keskustesse.

Esialgse finantsalanüüsi tulemusena selgus, et liitumise korral oleks moodustava omavalitsuse investeerimisvõimekus 4,5 milj eurot. Kõige suurem investeerimisvõimekus on Saue vallas (1,6 milj), järgneb Keila linn (1,4 milj), Keila vald (0,8 milj), Saue linn (0,4 milj) ja suurusjärgu võrra väiksemad on Nissi (0,16 milj) ja Kernu (0,6 milj) tulemid.

Kõrgeim netovõlakoorumus on Keila vallas (77,3%), järgnevad Nissi (46,1%), Saue vald (45,8%) ja Kernu (26,3%).

Ettepaneku kohase liitumise korral on ühekordse riikliku ühinemistoetuse määr ligikaudu 1,5 milj eurot.

Ettepaneku saanud omavalitsustelt ootab Saue vald kahe kuu jooksul otsust nõustumise või sellest keeldumise kohta. ■

**SAUE VALLALEHT KODUVALD****Toimetis:**

Veskitammi tee 4, Laagri,
Saue vald, Harjumaa
tel: 654 1156, 525 4146
e-post: annely.sumre@sauevald.ee

Reklaamisoov esitada e-posti aadressil reklaam@sauevald.ee

Kohaliku ettevõtluse toetamise eesmärgil on Saue valda registreeritud ettevõtjatele reklaami esitamine vallalehes ca 50% soodsam ja töökuulutus tasuta.

VALIMISED**Valijatel on võimalus tugevdada või muuta suunda, mille on Euroopa võtnud**

2014. aasta valimistel valitakse üle Euroopa kokku 751 saadikut, kellest 6 valitakse Eestist. See uus poliitiline enamuskab järgmise viie aasta jooksul kujundama Euroopa õigusakte eri valdkondades.



MARJU PÕLLU
vallasekretär

Selle aasta 25. mail valivad Euroopa Liidu kodanikud Euroopa Parlamenti uued saadikud järgmiseks viieks aastaks. Igal liikmesriigil on õigus valida Euroopa Parlamenti kindel arv liikmeid. Parlamendikohtade jagunemine on kindlaks määratud Euroopa Liidu aluslepingutega ning lähtub kahe- ja kolmeleprotsentsaalsuse põhimõttest, mille kohaselt on suurtel riikidel rohkem kohti kui väikestel, kuid väikesed riigid saavad parlamenti saata siiski rohkem liikmeid, kui pelgalt proportsionaalsuse põhimõttest lähtudes.

Kes saab hääletada?

Euroopa Parlamendi valimistel saab hääletada vähemalt 18-aastane isik, kes on Eesti kodanik või muu Euroopa Liidu liikmesriigi kodanik, kelle püsiv elukoht on Eestis, st tema elukoha aadressiandmed on kantud Eesti Rahvastikuregistrisse. Isik võib samadel Euroopa Parlamendi valimistel hääletada ainult ühes Euroopa Liidu liikmesriigis. Hääletada ei saa isik, kes on valimisõiguse osas teovõimetuks tunnistatud ning isik, kes on süüdi mõistetud kuriteos ja kannab vanglakaristust.

Hääletamiseks peab isik olema kantud valijate nimekirja, mis koostatakse rahvastikuregistris olevate elukoohaandmete alusel. Kui isikul elukoha aadress registris puudub, saab ta esitada rahvastikuregistrile elukohateate. Euroopa Liidu kodanik, kellel on õigus hääletamisest osa võtta ja kes soovib seda õigust kasutada Eestis, esitab hiljemalt 30. päeval enne valimispäeva Siseministeriumile taotluse valijate nimekirja kandmiseks. Kuna valijate nimekirjad koostatakse seisuga 30 päeva enne valimispäeva, siis peale 25. aprilli oma elukohta muutnud isik saab hääletada oma eelmises elukohas.

Enne valimisi saadetakse valijale

tema rahvastikuregistrirajale elukoha aadressile valijakaart. Valijakaart on vaid informatiivse sisuga, seda ei ole vaja valimisjaoskonda kaasa võtta. Valijakaardil on andmed hääletamise aja ja koha kohta. Valijakaardi kättesaamine kinnitab, et isik on kantud valijate nimekirja. Kui valijakaart ei ole 15. päevaks enne valimispäeva kohale jõudnud, tuleks selgituse saamiseks pöörduda vallavalitsuse registripidaja poole. Seda saab teha ka telefoni teel (654 1143).

ainult valimisjaoskonnas asuvas hääletamisruumis. Valimispäeval toimub ka kodus hääletamine, mida on võimalik taotleda, kui isik ei saa tervise seisundi või muu mõjuva põhjuse tõttu hääletada valimispäeval hääletamisruumis. Kodus hääletamise taotlusi võtab valimisjaoskond vastu valimispäeval kuni kella 14ni.

Kus saab hääletada?

Saue vallas on Euroopa Parlamendi valimiseks moodustatud kolm valimisjaoskonda:

Valimisjaoskond nr 1 Ääsmäe külas Kasesalu 16 (Ääsmäe Põhikool), mille piiridesse kuuluvad Aila, Jõgisoo, Koppelmaa, Maidla, Pärinurme, Pällu, Tagametsa, Tuula ja Ääsmäe külad.

Valimisjaoskond nr 2 Laagri alevikus Veskitammi 8 (Saue Valla Kultuurikeskus), mille piiridesse kuuluvad Alliku, Kiia, Koidu, Püha ja Vanamõisa külad ning Laagri aleviku Iltre tänav, Instituudi põik, Harusambla tänav, Karuvildiku tänav, Katmiku tänav, Koru tänav, Koru põik, Kuuse põik, Metsa tänav, Männimetsa tee, Männimetsa põik, Pajude pst, Pilliroo tänav, Pilliroo põik, Põdrajuure tänav, Põdrakanepi tänav, Põdrasambla tänav, Põdratuka tänav, Sae tänav, Samblajuure tänav,

Soosambla tänav, Uus-Pilliroo tänav, Vae tänav, Vesiroosi tänav, Veski tänav, Veskitammi tänav, Tuulemurru tänav ja Hurda talu.

Valimisjaoskond nr 3 Laagri alevikus Tuleviku 3 (Nõlvaku Lasteaia Tuleviku filiaal), mille piiridesse kuuluvad Hüüru, Valingu ja Vatsla külad ning Laagri aleviku Avamaa tänav, Kaali tänav, Kivistiku tänav, Kuuse tänav, Meelespea tänav, Nirgi tänav, Nõlvaku tänav, Nõlvaku põik, Pärnu mnt, Rahnu tänav, Rebase tee, Redise tänav, Rästiku tänav, Salati tänav, Seljaku tänav, Seljaku põik, Selli tänav, Sillaku tänav, Suur-Tooama tänav, Tomati tänav, Tuleviku tänav, Udu tänav, Urva tänav, Valga tänav, Vanasilla tänav, Viljaku tänav, Väike-Tooama tänav.

Millal saab hääletada?

Hääletada saab eelhääletamise ajal 15.-21. mail e-hääletamise teel, 15.-18. mail maakonnakeskustes (hääletamine väljaspool elukohta) või 19., 20. ja 21. mail valla valimisjaoskondades. Eelhääletamise ajal on võimalik hääletada nii oma elukohajärgses valimisjaoskonnas kui ka väljaspool elukohta, kui isik ei viibi valimiste nädalal oma elukohas. Väljaspool elukohta hääletamiseks on Saue vallas valimisjaoskond nr 2.

Valimispäeval, 25. mail saab hääletada üksnes selles valimisjaoskonnas, mille valijate nimekirja isik on kantud ja

EUROOPA PARLAMENDI VALIMISED 2014

N	R	L	P	E	T	K	N	R	L	P
15.	16.	17.	18.	19.	20.	21.	22.	23.	24.	25.05.2014
EELHÄÄLETAMINE										
Maakonnakeskuses hääletamine 12.00 - 20.00			Jaoskonnas hääletamine 12.00 - 20.00			Hääletamist ei toimu		Jaoskonnas hääletamine 9.00 - 20.00		
E-hääletamine valimised.ee 9.00 - ...						Kodus hääletamine ... - 18.00				
VALIMISPÄEV										

Eelhääletamise päevadel on valimisjaoskonnad lahti kell 12.00-20.00.

Valimispäeval, 25. mail algab hääletamine kell 9.00 ja lõpeb kell 20.00.

Valimisjaoskonda minnes võtke kindlasti kaasa isikut tõendav dokument. Täpsemat infot Euroopa Parlamendi valimiste kohta saab Vabariigi Valimiskomisjoni koduleheküljelt www.vvk.ee. ■

Euroopa Parlamenti kandideerib kaheksa erakonda ja 16 üksikkandidaati, kokku 88 kandidaati

ÜSIKKANDIDAADID

Roman Ubakivi, Indrek Tarand, Kristina Ojuland, Silver Meikar, Andres Inn, Dmitri Silber, Tanel Talve, Rene Kuulmann, Krista Mullenok, Imre Mürk, Olga Sõtnik, Taira Aasa, Svetlana Ivnitskaja, Joeri Wiersma, Lance Gareth Edward Boxall, Jevgeni Krištšovits.

KESKERAKOND

Edgar Savisaar, Jüri Ratas, Mihail Stalnuhhin, Kadri Simson, Enn Eesmaa, Aadu Must, Prit Toobal ja Aivar Riisalu, Kerstin-Oudekko Loone, Mailis Reps, Ester Tuiksoo ja Yana Toom.

EESTI REFORMIERAKOND

Urmas Paet, Jürgen Ligi, Urve Tiidus, Kaja Kallas, Arto Aas, Rait Maruste, Aivar Sõerd, Margus Hanson, Igor Gräzin ja Laine Randjärv, Vilja Savisaar-Toomast, Andrus Ansip.

ISAMAA JA RES PUBLICA LIIT

Marko Mihkelson, Tõnis Palts, Ene Ergma, Eerik-Niiles Kross, Tarmo Kruusimäe, Yoko Alender, Mart Nutt, Tunne Kelam, Anvar Samost, Linda Eichler, Liisa-Ly Pakosta, Mihhail Lotman.

SOTSIAALDEMOKRAATLIK ERAKOND

Marju Lauristin, Ivari Padar, Jevgeni Ossinovski, Marianne Mikko, Natalja Kitam, Hannes Hanso, Liina Raud, Eiki Nestor, Abdul Hamid Turay, Urve Palo, Randel Länts, Toomas Alatalu.

EESTI KONSERVATIIVNE RAHVAERAKOND

Martin Helme, Mart Helme, Henn Põlluaas, Leili Utno, Jaak Madison, Andres Lillemäe, Marika Pähklemäe, Heldur Paulson, Anti Poolamets, Merri Aart, K. Jaak Roosaare, Paul Tammert.

EESTI ISESEISVUSPARTEI

Vello Leito, Hardo Aasmäe, Juku-Kalle Raid, Sven Sildnik, Merle Jääger, Emil Rutiku ja Öie-Mari Aasmäe.

EESTI VASAKPARTEI

Valev Kald.

ERAKOND EESTIMAA ROHELISED

Marko Kaasik, Kai Künnis-Beres, Darja Vorontsova ja Imbi Paju.

EESTI JA EUROOPA

Euroopa Liidu roll Eesti inimese igapäevaelus

Kõik me oleme tarbijad. Igapäevased sisseostud ning olmeteeneuste tarbimine teevad meist tarbimiskeskonna ühe olulise osapoole, isegi kui me seda endale rutiinses elurütmis ei teadvusta. Tarbijaks olemine on samas ka üks lihtsamaid näited Euroopa Liidu liikmesriigi kodanikuks olemisest.



KRISTIIN VAKSMÄE
Tarbijakaitseameti
EL tarbija nõustamiskeskuse juhataja

Paljud meist ei tunneta igapäevatoimingute näol enda osalemist Euroopa Liidu siseturul, samuti ei taju me igapäevast ka seda, kui suur mõju on Euroopa Liidu õigusloomal ning seeläbi Euroopa Parlamendil meie igapäevases elus kehtivates reeglites. Üldistavalt öeldes kajastuvad Euroopa Liidu institutsioonide töö tulemused enamuses meie riigis kehtivates seadustes. Iseneesest peaks see olema tugevaks motivaatoriks, tundmaks huvi Euroopa Liidus toimuva suhtes.

Kujutame ette situatsiooni, kus Eesti tarbija ostab oma kodulinna kaupluses tahvelarvuti, vormistades selleks järelemaksu, seejärel broneerib tahvli abil piletitvahendusportaali kaudu internetis endale odavad lennupiletid ning sõidab Vahemereäärsesse kuurordisse puhkama. Reisil viibides helistab ja saadab ta tekstisõnumeid kodustele, külastab sealseid toitlustusasutusi ning ostab veidi kohalikku kaupa. Kõik kirjeldatu on küllaltki tavaline ning tõenäoliselt ei teadvusta me endale, et arvutiostu ning järelemaksu vormistamisel on meile kehtivad tarbijaõigused otseselt ülevõetud n-ö eurodirektiividest, kasutatud piletitvahendusportaali taga on tegelikkuses Leedu ettevõtte, lennufirmaks Iirimaa lennuvedaja ning kuurordis sooritatud ostude korral on tarbija põhiõigused ja

kaupleja kohutused valdavalt samasugused nagu koduriigis ostude sooritamisel. See on Euroopa Liidu siseturg oma tavalises igapäevases toimimises.

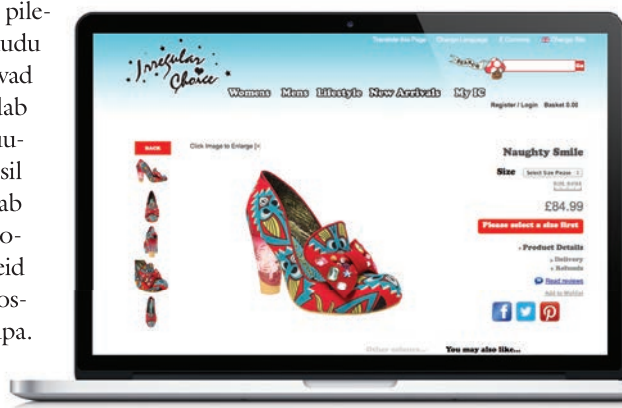
Euroopa Liidu siseturu kasutamist saadav kasu

Reisida armastav inimene tunnetab seda, kuidas nõurooreglid elu lihtsamaks ja osaliselt ka odavamaks muudavad, tõenäoliselt tugevamalt kui paiksem inimene. Kõige paremaks näiteks on siinkohal ka eelnevalt nimetatud võõrsil sideteenuse kasutamine ehk rändlustasud, mis on Euroopa Parlamendis vastu võetud ostuste tagajärjel vähenenud sellisel kujul, et avalduvad otseselt sideteenuste hindade odavemises. Rändlustasude ühtlustamine ning soodsamaks muutumine on parimaks näiteks sellest, kuidas tõepoolest on võimalik üle kogu Euroopa

naks. Kuigi lennukiga reisimine ei tundu esmapilgul igapäevateenuse na ning võib meist paljudele jääda kaugeks ja kättesaamatuks teenuseliigiks, on lennujaamade reisisaamahtusid vaadates ilmne, et selles valdkonnas toimuv puudutab väga suurt hulka inimesi. Seega peaks europarlamendi tänase koosseisu poolt vastuvõetud seisukoht, millega lennureisija õigusi märkimisväärselt suurendada soovitakse, olema reaalselt peagi tunnetatav ka Eesti reisihuviliste poolt. Siinkohal nimetatud õigused sisaldavad endas nii reisisjate eest hoolitsemiskohustust kui reaalselt väljamaksmisele kuuluvaid summasid olukorras, kus lennund tühistatakse või pikaajaliselt hilinevad.

Internetikaubandus – kõigile kättesaadav

Kui Eesti tarbija suhtub ekaubandusse veel mõnevõrra skeptiliselt, siis Euroopa Liidus tervikuna ostab ekaubanduse vahendusel kaupu või teenuseid 53% interneti kasutajatest. Internetikaubanduse mahud ulatusid möödunud aastal Euroopas ligikaudu 350 miljardi euroni. Olles kõige kättesaadavam piiriülese tehingu vorm, võimaldavad eostud Eesti tarbijal saada osa ka nendest pak-



E-kaubanduse näitel saab igaüks tunnetada, kuidas EL siseturg annab konkreetse lisaväärtuse kaupade ja teenuste tarbimisel – valdkonna areng, ühtlustatud seadusandlus ja kaupade vaba liikumine võimaldab meil paari päevaga hankida teisest Euroopa otsast märkimisväärselt odavamaid või huvitavamaid tooteid.

Liidu saavutada ettevõtjate poolt järgitav süsteem, millest tuleneb otseselt majanduslik kasu enam kui 500 miljonile tarbijale.

Reisijate õigused, eelkõige lennureisija õigused, on käesoleval aastal Euroopa Liidu õigusloome arengus üheks oluliseks märksõ-

ning kaubavalikust, mis füüsilise kaupluse näol kas veel pole Eestisse jõudnud või siis meie turu väikuse tõttu ei jõuagi. Eelkõige on siin oluline roll konkurentsivõimelistel hindadel, mis on tarbija seisukohast äärmiselt tähtis.

E-kaubanduse näitel saab soovi

korral meist igaüks tunnetada, kuidas EL siseturg annab konkreetse lisaväärtuse kaupade ja teenuste tarbimisel – valdkonna areng, ühtlustatud seadusandlus ja kaupade vaba liikumine võimaldab meil paari päevaga hankida teisest Euroopa otsast märkimisväärselt odavamaid tooteid. Ja mis siin salata, tarbija-poolne tarkus seisnebki soodsamate „diilides“.

Euroopas tehtud otsused jõuavad ka igasse külapoodi

Kõige lähedasemaks näiteks sellest, kuidas Euroopa Parlamendis vastuvõetud otsused meie igapäevaelu jõuavad, on kaupade, sh ka toidukaupade müük. Olgu selleks ühtlustatud nõuded toidukaupade märgistusele ja toidu päritolule või ka eksitava reklaami ja ebauusate kaubandustavade keeld. Mitte üheski liikmesriigis, sh Eestis, ei tohi tarbijale kaupade ning teenuste pakkumisel olla varjatud kulusid, pettusi, valeandmeid ega eksitavaid teavet. Kui rikkumisi siiski esineb, tuleks sellest teada anda, sest järelevalve teostamine on reaalseks meetmeks turu korrastamisel.

Kokkuvõtvalt tuleb tunnistada, et palju kasu tooks meie igapäevastele toimetustesse teadlik käitumine mitte ainult Eesti, vaid Euroopa Liidu siseturu tarbijana. Seda soovib eelkõige teadmiste olemasolu, et põhimõtteliselt vahet ei ole, kas ma ostan endale uued rõivad Eestist või hoopis Portugalist, minu õigused kaebust esitada ning saada probleemide korral abi, on liikmesriikide piires samad. Ehk tegelikult on tänu ühtlustatud seadustele nii soodsama hinna kui ka laiema valiku otsinguil mul õigus ja võimalus tunda ennast kogu Euroopa Liidu piires sama mugavalt ja kindlalt nagu koduriigis oste sooritades. ■

TRANSPORT

Jäta auto parklasse ja luba endale päeva 22 stressivabamat liiklemisminutit

Urda raudteejaama vahetus läheduses asuva Maksimarket ja Rimi parklase on rajatud Pargi ja Reisi süsteemi autoparklad.



KODUVALD
annely.sumre@
sauevald.ee

Hommikul Tallinna poole kulgev liiklusvoog näitab aasta-aastalt kasvutendentsi. Öhtul kordub sama – linnalähedastesse kodudesse kipub tagasi närvilisevõitu autodekolonn.

Urda raudteepeatuse lähedal asuvad Rimi ja Maksimarket on asunud Saue vallaga koostööle ning käivitatud on ühiselt „Pargi ja reisi“ süsteem. Maksimarketis

on parkimiskohad maha märgitud maa-aluses parklas ja Rimi majas katusel asuvatel parkimiskohtadel. Mõlemas parkimismajas on palju ruumi ja avarust ning vaba parkimiskoha leidmine ei ole probleem, erinevalt näiteks Laagri jaamast, mis asub elumajade vahel ja parkimisruumi napib. Urda jaama kõrval näevad tulevikuplaanid ette keskse ühistranspordi ümberistumiskeskuse.

Mõlemad parklad võimaldavad autode turvalist valvet, on lihtsasti ligipääsetavad ja pakuvad lisaväärtusena ka mugavat võimalust sooritada igapäevaostud parki-

miskoha läheduses. Uued Elroni rongid on mugavad, kiired ja tiheda liiklusgraafikuga – linna jõuab 22 minutiga. Kesklinna poole liikumine ühistranspordis peaks olema sauevallakale märgatavalt kiirem ja mugavam, kui oma autoga tiptunni liikluslogistikas aega ja närvirakke kulutada.

„Pargi ja reisi“ süsteemi on Euroopas rakendatud 90ndatest aastatest. Tallinnas käivitus „Pargi ja reisi“ süsteem juba 2007. aastal.



Üheks peamiseks eesmärgiks on autokasutuse vähendamine liiklusuundadelt, mis on probleemsed kas ummikute, keskkonnaseisundi või liiklusohutuse tõttu. Tallinna läbilaskvusprobleemide tõttu on üks problemaatilisemaid just Laagri-kesklinna suund. ■

MIKS KASUTADA P&R SÜSTEEMI?

- Sästab raha, sest parkimine on 24h tasuta.
- Parkimine on turvaline, parklad on varustatud kaameratega.
- Kasutamine on mugav, parklad on ühistranspordi peatuste lähedal.
- Sästab aega, sest ühistranspordiliiklus on tihe, täpne ja minimaalse ooteajaga.
- Väheneb ummikutes seismise ning kesklinna parkimiskoha otsimise stress.
- P&R süsteemi kasutamiseks tuleb soetada üksnes ühistranspordi pilet.

SAUE VALLA AMETLIKUD PLANEERINGUTEATED

SAUE VALLA TERRITOOIUMIL APRILLIS 2014 ON ALGATATUD JÄRGMISE DETAILPLANEERINGUD:

Saue Vallavalitsuse 29.04.2014 korraldusega nr 346 algatati **Alliku külas Tammelehe tee 43** (katastritunnus 72701:001:0362, suurusega 1 639 m², sihtotstarve elamumaa 100%) kinnistu ja lähiala detailplaneering, eesmärgiga kinnistule rajada kehtiva detailplaneeringuga ette nähtud üksiklamu asemel kahe korteriga elamu. Kinnistu asub Saue Vallavalitsuse hallatav kohaliku tähtsusega hooldekandeaustus – üldhooldekodu, mis on loodud vanuritele ja puuetega isikutele ööpäevaringseks elamiseks ja isikute hooldamiseks. Kohati on hooldekodus 26. Käesoleval ajal on probleemiks ruumide puudus, mis takistab efektiivse ning kvaliteetse hooldekandeteenuse osutamist. Seetõttu on vajalik hooldekoduteenuse parendamine ning laiendamine arvestuslikult 70 kohani. Hooldekoduteenusele kavandab vald samasse hoonetekompleksi ehitada sotsiaalrajatuseks vajaliku hoone arvestuslikult 10 korteriga. Lisaks Saue valla hooldekandeteenust ning sotsiaalrajatust vajavatele isikutele planeerib vald koostöös riigile kuuluva äriühinguga AS Hooldekandeteenused rajada kinnistule kodu kuni 40-le ööpäevaringset erihooldekandeteenust vajavale kliendile. Teenust planeeritakse osutada Lääne-Harjumaal ja Tallinnas psüühilise erivajadusega isikutele. Ühes pereüksuses võiks olla kohti ligikaudu 10 kliendile, seega rajatakse eeldatavasti juurde 4 peresarnast majutusüksust. Lõplik otsus kliendikohtade arvu ja projekti teostamise osas lähtub nii Sotsiaalministeeriumi poolt koostatavast erihooldekandeaustusest kui finantseerimisvõimalustest, sh Euroopa struktuurifondide toetusest ja selle tingimustest. Lisaks hoonete rajamisega, planeeritakse kinnistu korrasdamist ja kujundamist hooldekodu elanike puhkealaks (haljastus, jalutusala,

ja neid teenindavate väikehitiste püstitamiseks. Harku tee 1 kinnistul asuvad Saue vallale kuuluvad Harku Hooldekodu koos kõrvalhoonega (1907. aastal rajatud paekivist peahoone, hoovimaja ja majandushoone). Harku Hooldekodu on Saue Vallavalitsuse hallatav kohaliku tähtsusega hooldekandeaustus – üldhooldekodu, mis on loodud vanuritele ja puuetega isikutele ööpäevaringseks elamiseks ja isikute hooldamiseks. Kohati on hooldekodus 26. Käesoleval ajal on probleemiks ruumide puudus, mis takistab efektiivse ning kvaliteetse hooldekandeteenuse osutamist. Seetõttu on vajalik hooldekoduteenuse parendamine ning laiendamine arvestuslikult 70 kohani. Hooldekoduteenusele kavandab vald samasse hoonetekompleksi ehitada sotsiaalrajatuseks vajaliku hoone arvestuslikult 10 korteriga. Lisaks Saue valla hooldekandeteenust ning sotsiaalrajatust vajavatele isikutele planeerib vald koostöös riigile kuuluva äriühinguga AS Hooldekandeteenused rajada kinnistule kodu kuni 40-le ööpäevaringset erihooldekandeteenust vajavale kliendile. Teenust planeeritakse osutada Lääne-Harjumaal ja Tallinnas psüühilise erivajadusega isikutele. Ühes pereüksuses võiks olla kohti ligikaudu 10 kliendile, seega rajatakse eeldatavasti juurde 4 peresarnast majutusüksust. Lõplik otsus kliendikohtade arvu ja projekti teostamise osas lähtub nii Sotsiaalministeeriumi poolt koostatavast erihooldekandeaustusest kui finantseerimisvõimalustest, sh Euroopa struktuurifondide toetusest ja selle tingimustest. Lisaks hoonete rajamisega, planeeritakse kinnistu korrasdamist ja kujundamist hooldekodu elanike puhkealaks (haljastus, jalutusala,

aiamaa, õuevahendid jne). Kinnistu asub Hüüru külas 11191 Harku-Rannamõisa tee, Tallinn-Paldiski maantee ja Vatsla tee vahelisel maa-alal. Juurdepääs kinnistule on tagatud Harku-Rannamõisa teelt. Maa-ala idapoolisel alal, hoonete juures, kasvavad üksikud puud, lääne poole jääb haritav maa, mida läbivad kaks 35-110kV elektrihüliini (kõrgepingeliinid, mis on kavandatud rekonstrueerida vastavalt koostatavale Harju maakonna teemaplaneeringule) ning hoonestuse planeerimisel tuleb arvestada elektripäigaldiste olevate ja perspektiivsete kaitsevöönditega. Hooldekodu turvalisuse osas on oluline puhvertsooni loomine Tallinn-Paldiski ning tulevase Juuliku-Tabasalu maantee vahetusse lähedusse. Hooldekandeaustuse ruumide laiendamine tuleb projekteerida võimalikult kaugelt nimetatud magistraalidest. Planeering peab võimaldama rajada vajaliku arvu kliendikohti, arvestades seejuures asukohast tulenevate piirangutega jm iseärasustega, põhjustamata ehitamisel ebamõistlikke täiendavaid kulusid. Planeeritava maa-ala suuruseks on ca 10,0 ha.

Saue Vallavalitsuse 22.04.2014 korraldusega nr 332 algatati **Koidu külas Koidu tee 36** (katastritunnus 72701:005:0356, suurusega 2 137 m², sihtotstarve elamumaa 100%) kinnistu ja lähiala detailplaneering, eesmärgiga kinnistule rajada kehtiva detailplaneeringuga ette nähtud üksiklamu asemel kahe korteriga elamu. Kinnistu asub Saue Vallavalitsuse hallatav kohaliku tähtsusega hooldekandeaustus – üldhooldekodu, mis on loodud vanuritele ja puuetega isikutele ööpäevaringseks elamiseks ja isikute hooldamiseks. Kohati on hooldekodus 26. Käesoleval ajal on probleemiks ruumide puudus, mis takistab efektiivse ning kvaliteetse hooldekandeteenuse osutamist. Seetõttu on vajalik hooldekoduteenuse parendamine ning laiendamine arvestuslikult 70 kohani. Hooldekoduteenusele kavandab vald samasse hoonetekompleksi ehitada sotsiaalrajatuseks vajaliku hoone arvestuslikult 10 korteriga. Lisaks Saue valla hooldekandeteenust ning sotsiaalrajatust vajavatele isikutele planeerib vald koostöös riigile kuuluva äriühinguga AS Hooldekandeteenused rajada kinnistule kodu kuni 40-le ööpäevaringset erihooldekandeteenust vajavale kliendile. Teenust planeeritakse osutada Lääne-Harjumaal ja Tallinnas psüühilise erivajadusega isikutele. Ühes pereüksuses võiks olla kohti ligikaudu 10 kliendile, seega rajatakse eeldatavasti juurde 4 peresarnast majutusüksust. Lõplik otsus kliendikohtade arvu ja projekti teostamise osas lähtub nii Sotsiaalministeeriumi poolt koostatavast erihooldekandeaustusest kui finantseerimisvõimalustest, sh Euroopa struktuurifondide toetusest ja selle tingimustest. Lisaks hoonete rajamisega, planeeritakse kinnistu korrasdamist ja kujundamist hooldekodu elanike puhkealaks (haljastus, jalutusala,

mu ja abihoone rajamiseks, ehitusaluse pinnaga 250 m². Elamumaa krundile võib planeerida ühe kuni 2-korruselise kahe korteriga elamu ja kuni kaks 1-korruselise abihoonet, krundi täisehitusprotsent kuni 25%. Detailplaneeringuga hõlmatud ala kontaktvööndis on enamus krunte hoonestatud peamiselt kuni 2-korruseliste üksik- ja kaksiklamutega ning kinnistule on välja ehitatud kõik välisvõrgud. Saue valla üldplaneeringu kohaselt asub detailplaneeringu taotletav maa-ala tiheasustusalas ning planeeritava maa-ala maakasutuse juhtotstarbeks on määratud pere- ja ridaelamumaa. Detailplaneeringu algatamise eesmärk on kooskõlas Saue valla üldplaneeringust tulenevate nõuetega. Krundi piire ega maakasutuse sihtotstarvet ei muudeta. Tegemist on hoonestamata ja kõrghaljastusega kinnistuga. Planeeritava maa-ala suuruseks on ca 0,22 ha.

Saue Vallavalitsuse 8.04.2014 korraldusega nr 293 algatati **Laagri alevikus Kirsimäe** (katastritunnus 72703:001:0218, suurusega 13 191 m², sihtotstarve maatulundusmaa 100%) kinnistu ja lähiala detailplaneering, eesmärgiga kinnistu kruntimine, maa-sihtotstarbe osaline muutmise elamu- ja transpordimaaks ning määratakse ehitusõigus kuni viie üksiklamu ja abihoonete rajamiseks. Ühtlasi määratakse detailplaneeringus üldised maakasutustingimused ning heakorrastuse, haljastuse, juurdepääsude, parkimise ja tehnovõrkudega varustamise põhimõteline lahendus. Saue valla üldplaneeringu kohaselt asub detailplaneeringu taotletav maa-ala tiheasustusega alal ning maakasutuse juhtotstarbeks on kavandatud pere- ja ridaelamumaa. Põhja-

poolt piirneb kinnistu Seljaku tänava ja Nõlvaku elurajooniga ning lõuna ja lääne poolt piirneb Saku valla halduspiiriga. Kirsimäe kinnistu on hoonestamata, millel puudub kõrghaljastus. Planeeritava maa-ala suuruseks on ca 1,4 ha.

Saue Vallavalitsuse 8.04.2014 korraldusega nr 292 algatati **Alliku külas Tammelehe tee 18** (katastritunnus 72701:001:0452, suurusega 3 227 m², sihtotstarve elamumaa 100%) kinnistu ja lähiala detailplaneering, eesmärgiga muuta kehtiva detailplaneeringuga ettenähtud ehitustingimusi. Planeeringuga kavandatakse rajada kinnistule kaks 2-korruselise 4 boksiga ridaelamut (kokku 8 boksi), ehitusaluse pinnaga kokku kuni 820 m², täisehitusprotsendiga (25%). Kinnistu asub Saue Vallavalitsuse hallatav kohaliku tähtsusega hooldekandeaustus – üldhooldekodu, mis on loodud vanuritele ja puuetega isikutele ööpäevaringseks elamiseks ja isikute hooldamiseks. Kohati on hooldekodus 26. Käesoleval ajal on probleemiks ruumide puudus, mis takistab efektiivse ning kvaliteetse hooldekandeteenuse osutamist. Seetõttu on vajalik hooldekoduteenuse parendamine ning laiendamine arvestuslikult 70 kohani. Hooldekoduteenusele kavandab vald samasse hoonetekompleksi ehitada sotsiaalrajatuseks vajaliku hoone arvestuslikult 10 korteriga. Lisaks Saue valla hooldekandeteenust ning sotsiaalrajatust vajavatele isikutele planeerib vald koostöös riigile kuuluva äriühinguga AS Hooldekandeteenused rajada kinnistule kodu kuni 40-le ööpäevaringset erihooldekandeteenust vajavale kliendile. Teenust planeeritakse osutada Lääne-Harjumaal ja Tallinnas psüühilise erivajadusega isikutele. Ühes pereüksuses võiks olla kohti ligikaudu 10 kliendile, seega rajatakse eeldatavasti juurde 4 peresarnast majutusüksust. Lõplik otsus kliendikohtade arvu ja projekti teostamise osas lähtub nii Sotsiaalministeeriumi poolt koostatavast erihooldekandeaustusest kui finantseerimisvõimalustest, sh Euroopa struktuurifondide toetusest ja selle tingimustest. Lisaks hoonete rajamisega, planeeritakse kinnistu korrasdamist ja kujundamist hooldekodu elanike puhkealaks (haljastus, jalutusala,

DETAILPLANEERINGUTE AVALIKUD VÄLJAPANEKUD

Saue Vallavalitsus võttis 29.04.2014 korraldusega nr 347 vastu ja suunas avalikustamisele **Laagri alevikus Sillaotsa 3** (katastritunnus 72703:001:1090, suurusega 0,89 ha, sihtotstarve maatulundusmaa 100%) ja **Tõnu-Hansu 5** (katastritunnus 72703:001:1111, suurusega 1,01 ha, sihtotstarve maatulundusmaa 100%) kinnistute ja lähiala detailplaneeringu. Detailplaneeringust huvitatud isik (edaspidi Arendaja) on OÜ Karl Storz Video Endoscopy Estonia (KSVEE), kes kuulub Karl Storzi ettevõtete gruppi ning kavandab planeeringualale rajada äri- ja tootmishoone. Ettevõtte põhitgevusalaks on meditsiiniliste endoskoopide ja nende komponentide tootmine ning remont ja hooldus. OÜ Karl Storz Video Endoscopy Estonia on oma olemuselt lõppkoostude koostamise ja tootedisaini ettevõtte, kelle toodang on orienteeritud põhiliselt ekspordile. Detailplaneeringuga kavandatakse muuta osaliselt kehtiva detailplaneeringuga määratud kinnistute maasihtotstarvet, piire, tehnovõrkude lahendust ning täpsustada ja täiendada ehitusõigust. Detailplaneeringuga tehakse ettepanek kinnistute jagamiseks viieks krundiks, millest ühele kinnistule jääb kehtiva detailplaneeringuga ette nähtud ehitusõigus 1-korruselise tanklahoone (automaat- ja/või mehitud tankla) rajamiseks ning maasihtotstarbeks 100% ärimaa, teise kinnistu sihtotstarvet muudetakse 100% ärimaast osaliselt tootismaaks (ärimaa 70% ja tootismaa 30%), vastavalt Saue valla üldplaneeringus lubatud nõuetele ning määratakse ehitusõigus ühe äri- ja tootmishoone rajamiseks, hoone kor-

ruselisel maapealne kuni kolm korrust ning üks maa-alune korrus, kõrgusega maapinnast kuni 14,0 m, ehitusaluse pinnaga 6 175m², st täisehitusprotsendiks (40%). Ülejäänud maa-ala kavandatakse transpordimaal sihtotstarbega krundite tarbeks. Planeeringuga muudetakse ka liikluslahendust. Juurdepääs on kavandatud Tallinn-Pärnu-Ilkla maanteeäärsest kogujateelt, mille raames lahendatakse juurdepääs ka jalakäijatele. Koostöös Saue Vallavalitsuse, Maanteeameti ja Pärnu mnt äärsete arendajatega ehitatakse valmis projektijärgne kogujate ja kergliiklustee alates Veskitammi ristmikust kuni Topi liiklusalmeni raudteepoolsele Lõigu küljel. Selleks on riiklikus teehoiukavas ette nähtud rahalised vahendid aastatel 2014-2020 investeringute teostamiseks Maanteeameti poolt ning kogujate väljehitamise aastaks on teehoiukava kohaselt määratud 2017. aasta. Kolm transpordimaal krundi on ette nähtud liita riigimaantee kinnistuga, st transpordimaaks planeeritud krundid antakse tasuta üle Maanteeametile. Kuni kogujate väljehitamiseni on juurdepääsu ajutiseks lahenduseks kehtiva detailplaneeringuga ette nähtud ning Maanteeameti poolt 2010. aastal kooskõlastatud ajutine juurdepääs läbi planeeritava ärimaa krundi (planeeritav tanklahoone), mille projekteerimist ning ehitamist finantseerib Arendaja. Äri- ja tootismaa krundile seatakse servituut juurdepääsu tagamiseks. Planeeringu-ala asub Laagri alevikus Tallinn-Pärnu-Ilkla maantee ja Tallinn-Keila-Paldiski raudtee vahelisel maa-alal ning piirneb edelast hoonestatud kinnistuga, millel

paikneb IVECO autokeskus. Kõrghaljastus paikneb kagupoolse krundipiiril Tallinn-Pärnu-Ilkla maantee teemaa-alal. Saue valla üldplaneeringu kohaselt asub detailplaneeringu taotletav maa-ala tiheasustusalas ning planeeritava maa-ala maakasutuse juhtotstarbeks on määratud ärimaa. Saue valla üldplaneeringus seletuskiri (lk 10 punkt 4.4) sätestab: uue hoonestuse rajamisel tiheasustusega alale tuleb arvestada põhimõtete, et mitte krundi kavandamisel peab üldplaneeringuga määratud maakasutuse juhtotstarvet muudustama vähemalt 65% planeeritavast alast. Detailplaneeringu algatamisel lähtuti sellest, et Tallinn-Pärnu-Ilkla maantee piirne ala on läbi varem algatatud planeeringute kujunemas äripiirkonnaks. Tegemist on kiiresti areneva äri- ja tootmistevõrgu piirkonnaga Tallinn-Pärnu-Ilkla maantee ääres. Ala on soodne asukoht ühe suurema magistraali ääres ning loob hea logistilise ühenduse ettevõttele. Detailplaneeringu eesmärk ja lahendus ei ole vastuolus Saue valla üldplaneeringuga. Kinnistud asuvad Saue Vallavalitsuse hallatav kohaliku tähtsusega hooldekandeaustus – üldhooldekodu, mis on loodud vanuritele ja puuetega isikutele ööpäevaringseks elamiseks ja isikute hooldamiseks. Kohati on hooldekodus 26. Käesoleval ajal on probleemiks ruumide puudus, mis takistab efektiivse ning kvaliteetse hooldekandeteenuse osutamist. Seetõttu on vajalik hooldekoduteenuse parendamine ning laiendamine arvestuslikult 70 kohani. Hooldekoduteenusele kavandab vald samasse hoonetekompleksi ehitada sotsiaalrajatuseks vajaliku hoone arvestuslikult 10 korteriga. Lisaks Saue valla hooldekandeteenust ning sotsiaalrajatust vajavatele isikutele planeerib vald koostöös riigile kuuluva äriühinguga AS Hooldekandeteenused rajada kinnistule kodu kuni 40-le ööpäevaringset erihooldekandeteenust vajavale kliendile. Teenust planeeritakse osutada Lääne-Harjumaal ja Tallinnas psüühilise erivajadusega isikutele. Ühes pereüksuses võiks olla kohti ligikaudu 10 kliendile, seega rajatakse eeldatavasti juurde 4 peresarnast majutusüksust. Lõplik otsus kliendikohtade arvu ja projekti teostamise osas lähtub nii Sotsiaalministeeriumi poolt koostatavast erihooldekandeaustusest kui finantseerimisvõimalustest, sh Euroopa struktuurifondide toetusest ja selle tingimustest. Lisaks hoonete rajamisega, planeeritakse kinnistu korrasdamist ja kujundamist hooldekodu elanike puhkealaks (haljastus, jalutusala,

krundile lubati kuni 2 hoonet, kõrgusega kuni 12,0 m ja hoonete korruselisel maapealne kuni kolm korrust ning üks maa-alune korrus. Planeeritava maa-ala suurus on ca 2,0 hektarit ning maa-ala on hoonestamata.

Saue Vallavalitsus võttis 29.04.2014 korraldusega nr 356 vastu ja suunas avalikustamisele **Vanamõisa küla Tamme 2** (katastritunnus 72701:002:0274, sihtotstarve maatulundusmaa 100%, suurusega 1,0 ha) kinnistu ja lähiala detailplaneeringu. Detailplaneeringu koostamise eesmärk on kinnistu kruntimine, maa-sihtotstarbe osaline muutmise elamu- ja transpordimaaks ning ehitusõiguse määramine ühe üksiklamu ja abihoonete rajamiseks. Lahendatud on juurdepääsute ning elamukrundi tehnovarustus, esitatud servituutide vajadus, määratud haljastuse ja heakorrastuse nõuded. Detailplaneeringuga kavandatakse Tamme 2 kinnistu jagamist neljaks kinnistuks, millest üks kinnistu (suurusega 2 400 m²) moodustatakse ühe üksiklamu ja abihoonete rajamiseks. Teine kinnistu hakkab koosnema kahest katastriüksusest, mis jäävad jätkuvalt maatulundusmaale sihtotstarbega ja kuhu käesoleva detailplaneeringuga ehitusõigust ei määrata. Üks transpordimaal sihtotstarbega kinnistu moodustatakse juurdepääsu tagamiseks planeeritava elamumaa kinnistule, mille väljehitamise kohustus jääb huvitatud isikule, enne planeeritavatele hoonetele ehitusloa väljastamist ning teine transpordimaal krunt moodustatakse Rõika tänaval olemasolevale tänavalõigule, mis on avalikus kasutuses

ning krunt antakse üle tasuta vallale. Juurdepääs planeeringualale on tagatud 11185 Hüüru-Alliku-Saue kõrvalmaanteelt mööda Rõika tänavat. Saue valla üldplaneeringu kohaselt asub detailplaneeringu taotletav maa-ala tiheasustusalas ning planeeritava maa-ala maakasutuse juhtotstarbeks on määratud pere- ja ridaelamumaa. Planeerimisel tuleb lähtuda Saue valla üldplaneeringuga kehtestatud krundi miinimumsuurusest ja tiheasustusele vastavatest planeerimisvõimalustest – tiheasustusalal uute üksiklamute krundite suuruseks peab olema 1 500 - 2 400 m². Planeeringuala asub Vanamõisa küla tuumikus ning detailplaneeringuga hõlmatud ala kontaktvööndis on enamus krunte hoonestatud üksiklamutega. Planeeritava maa-ala suuruseks on ca 1,1 ha.

Detailplaneeringute avalikustamine toimub 12.05.2014 kuni 25.05.2014 kella 8.00-16.30 (kolmapäeviti kuni 18.30-ni ja reedeti kella 14.00-ni) Saue vallamajas, Veskitammi 4, Laagri alevik, kus on võimalik tutvuda kinnistu detailplaneeringu materjaliga. Avaliku väljapaneku kestel on võimalik tutvuda detailplaneeringute jooniste ja seletuskirjaga elektrooniliselt valla veebilehel.

Saue valla territooriumil aprillis 2014 ei kehtestatud detailplaneeringuid.

Detailplaneeringute korraldustega ning otustega on võimalik tutvuda valla veebilehel: <http://saevald.kovtp.ee/et/detailplaneeringud>. Lähemat informatsiooni saab planeeringute spetsialistilt Maili Metsaotsalt 654 1157, maili.metsaots@saevald.ee.

TOETUS

Toetus juurdepääsuteede, vee-, kanalisatsiooni- ja autonoomsete elektrisüsteemide rajamiseks

Kuni 23. juunini saavad hajaasustusega maapiirkondades elavad leibkonnad, kus kasvamas vähemalt üks laps, esitada taotlusi toetuse saamiseks, kui soovivad rajada juurdepääsuteed või parandada elutingimusi näiteks vee-, kanalisatsiooni- või elektrisüsteemi rajamisega.



AALI LILLEORG
arendus-
spetsialist

Regionalministri käskkirja kohaselt saab toetust maksimaalselt 6 500 eurot nii, et pool sellest tuleb kohaliku omavalitsuse vahenditest. Toetust saab vaid tingimusel, et taotleja ise suudab vähemalt ühe kolmandiku osas finantseerida projekti abikõlblikest kuludest. Programmdokumendis määratletud nõuetele vastavaid

taotlusi koos kohustuslike lisadega saavad Saue valla hajaasustusega piirkondade elanikud esitada Saue Vallavalitsusele kuni 23. juunini. Taotluse võib esitada nii paberandjal kui elektrooniliselt e-posti aadressil info@sauevald.ee. Töid on lubatud alustada alles pärast seda, kui projekti osas on tehtud rahastamisotsus ning toetuse saajaga on sõlmitud toetusleping. Mõned vajalikud eeltoimingud on teatud juhudel programmdokumendi punkti 7.6 kohaselt abikõlblikud ka enne toetuslepingu sõlmimist.

Saue Vallavalitsuse poolt on taotluste hindamiseks moodustatud komisjon, kuhu kuuluvad Andres Laisk, Kalle Pungas, Arvo Brandmeister ja Indrek Brandmeister.

Toetatavad tegevused, abikõlblike kulude loetelu, taotlemise tingimused ja kõik muu toetuse saamiseks oluline info on toodud regionalministri 2014. aasta 18. märtsi käskkirjas nr 14/57 „Hajaasustuse programm”, mis on kättesaadav EASi veebilehel ja lingitud ka Saue valla veebilehel. □

SOOVITUSED:

1. Taotlejale vajalikud dokumendid leiab veebilehelt: www.eas.ee/et/avalikule-ja-mittetulundussektorile/avalike-teenuste-arendamine/hajaasustuse-programm/taotlejale.
2. Tutvu põhjalikumalt programmdokumendiga ja tee selgeks, kas kõik toetuse saamise tingimused on ja saavad täidetud ning vajalikud dokumendid olemas.
3. Küsi üle, kas kõik on ikka nii, nagu tundub.
4. Täida taotlusvorm võimalikult varakult ja esita ülevaatamiseks.
5. Tähtaeg on 23. juuni 2014.
6. Lisainfot küsi Aali Lilleorgilt aali.lilleorg@sauevald.ee, tel 654 1153 või 5053 172.

VESI JA KANALISATSIOON

Veeteenuse hind Laagris ja Hүүrus tõuseb

Konkurentsiamet tegi otsuse AS-i Kovek esitatud hinnataotluse kohta ning sellest tulenevalt tõusevad alates 1. juunist veeteenuse (st vee ja kanalisatsiooni) hinnad Laagris ja Hүүrus. Laagri ja Hүүru on hinna mõistes üks piirkond, kus kehtivad samad hinnad.



AARE SÕER
AS Kovek
juhataja

Märkimisväärne hinnatõus tuleneb peamiselt ühisveevärgi ja -kanalisatsiooni uuendamise, millega kaasnev kulum ning mitmete tootmiskulude kasv pole seni veeteenuse hinnas sisaldunud. Laagris kehtivad veeteenuse hinnad muutumatuna alates 2009. aastast. Nendes hindades on sisaldunud suhteliselt väike kulumi (e amortisatsioon) komponent, kuna suurem osa piirkonna torustikest ja pumbajaamadest pärines ENSV perioodist ning taolise mahuga investeeringuid pole seni tehtud. Hinnas sisalduvad ka sel aastal algavad Laagri projekti II eta-

pi töö, mistõttu lähiajal suurehituste poolt ajendatud hinnatõusu ette näha pole. Teenusega seotud kulud on läbinud tiheda Konkurentsiameti kontrolli.

Kuigi elementaare majandusloogika ütleb, et iga investeeringuga peaksid jooksvad kulud vähenevama, siis veevärgis on see tihti peale vastupidi. Esiteks – võrreldes senise olukorraga on võrreldamatult paranenud teenuse kvaliteet. Ei ole võimalik võrrelda kulusid veetootmisele, kui ühel juhul tuleb tursuvatest kraanidest roostesegust vett ning teisel juhul on toode igati kvaliteetne. Peale ehitustööde lõppu (tegelikult jäi asulasse veel arvestatav kogus 80ndatel ehitatud malmtorustikke, mis uuendatakse 2014-2015) kadusid pea olematuks kaebused vee kvaliteedi teemal ja

loodetavasti kaob roostesademe probleem Laagrist 2015. aastaks.

Teiseks – palju kõrgema kvaliteediga „toodangut“ andvad rajatised tarbivad rohkem energiat. Isevolone kanalisatsioon elektrienergiat ei tarbi – heitvesi liigub seal maakera raskusjõu mõjul. Paraku on seda võimalik ehitada vaid seal, kus maapinna kalle on „õige“, inimasumitest pole seda alati järgida võimalik. Eraldi probleem on seni kanaliseerimata piirkondades kanalisatsiooni rajamine, mis „kanalisatsiooniväenuliku“ maapinna reljeefi tõttu on võimalik vaid ülepumpamisega, meie kanalisatsiooni kasutamise kultuur on aga madalpoolne ning prügikasti asemel kanalisatsiooni lastavad võõrkehade tekitavad ülepumpates rikkeid. Näiteks läbi viidud Tallinna roveekogumisa-

AS Kovek teatab veeteenuse hinna kehtestamisest* oma tegevuspiirkondades Laagri alevikus ja Hүүru külas alljärgnevalt. Hinnad hakkavad kehtima alates 1. juunist 2014.

Veeteenuse hind	Ühik	Tasu võetud vee eest KM-ta	Tasu võetud vee eest KM'ga	Tasu heitvee ärajuhtimise eest KM-ta	Tasu heitvee ärajuhtimise eest KM-ga
Füüsilised isikud (elanikud, korteriühistud)	EUR/m ³	1,29	1,55	1,56	1,87
Juriidilised isikud	EUR/m ³	1,35	1,62	1,78	2,14

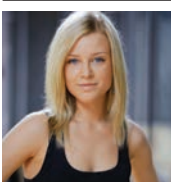
* Alus: Konkurentsiameti 24.04.2014. a otsus nr 9.13/14009. Antud teade ei ole ühisveevärgi ja -kanalisatsiooni seaduse mõistes seotud etteteatamistähajaga, veeteenuse hindade kehtestamise teade on esmakordselt avaldatud Päevalehes ja ASI Kovek veebilehel www.kovek.ee 29.04.2014. a.

projektiga chitati Laagris ja Hүүrus kokku 19 roveepumplat. Seetõttu tekib olukord, kus personalikulud tegelikult vähendada ei õnnestu ning muud jooksvad kulud pigem kasvavad.

Hinnatõus on väiksem kui see

taolises olukorras ärilistel alustel oleks, nimelt tagastamatu abi eest tehtud investeeringuid veeteenuse hinda ei lülitata, hinnas sisalduvad vaid omafinantseeringu osa ning projektiga seotud abikõlbmatud kulud. □

Uued inimesed kultuurielu, sotsiaaltöö ja külaarenduse valdkonades



Saue Valla Kultuurikeskuse administraator-perenaine
Silvia Toom

Saue vallaga olen seotud olnud viimased seitse aastat ning Laagrisse kolisin üle-eelmisel aastal pärast tütre sündi. Leian, et Laagri on tugeva infrastruktuuri- ja koht just lastega peredele – kõik vajalik on käe-jala ulatuses ja pealinna melust eemal, kuid mitte liiga kaugel. Ise olen Tallinnas sündinud ja pea enamuse oma elust just seal elanud, kesklinna lähedal Pelgulinna. Oma koolieelsed 5 aastat elasin vanematega USA-s Põhja-Carolinas, kus käisin lasteaias, ent minu kooliaja lähenedes kolisime tagasi Eestisse. Pean väga lugu igasugusest kehalisest liikumisest – nooremale käisin tantsimas ning juba väikesest

peale olen tennist mänginud. Ka väike kunstipisik on mulle külge jäänud, osalt kindlasti tänu kunstikallakuga koolis käimisele. Seega on minu jaoks igati asjakohane kultuurikeskuses töötada – töö on huvitav ja mitmekülgne, aitan meelsasti kõiki ringide, ürituste jms seonduvate küsimustega.

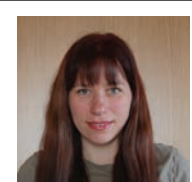


Maidla külavanem
Siim Valgeväli

Olen õppinud Tallinna Tehnikaülikoolis informaatikat, omandasin tehnikateaduste bakalaureuse kraadi. Ametilt töötan Eesti ühes suurematest telekommunikatsioonitippspetsialistina, teades detailideni, kuidas jõuab mobiililine internet ühest telefonist teise ja mobiilne internet üle õhu meile arvutisse. Argimuredest

meeldib ennast välja lülitada metsas kompassi ja kaardiga orienteerumas käies või jalgrattaga sõites. Ja kui sellest ei peaks piisama, siis võtan osa ka mõnest rogainist (pika kontrollilajaga võistkondlik valikorienteerumine – toim), kus tuleb 24 h järjest ilma magamata ainult kondijõul une ja lihasvalu kiuste teiste omasugustega rinda pista – mõnus! Avastasin enda jaoks Maidla küla 7 aastat tagasi kui kolisime perega siia elama. Siinne kaunis loodus, omanäoline miljöö ja kokkuhoidev kogukond lausa kutsusid. Pea koheselt valiti mind külakogu liikmeks ja nüüd, aprilli alguses, järgmiseks kolmeks aastaks juba Maidla külavanemaks. Siinkohal ongi mul avalikult võimalus tänada eelnevaid tegijaid hindamatu töö eest ning edaspidiseks on lattu juba väga kõrgele seatud. Selle tunnustuseks on kindlasti Seltsi-

maja renoveerimine, vabaõhulava chitus ja Maidla küla valimine Harjumaa kaunimaks külaks 2009. aastal. Uue külavanemana soovin kõigepealt olukorraga kohaneda, kuulata oma kogukonna arvamust, leida ideid ja ettepanekuid küla edasiseks arenguks, kaasates arutelu lisaks Pärinurme inimestele ka Maidla aiandusühistute piirkonna eestvedajad. Kuid pakilisematest asjadest on ees ootamas järgnevat perioodiks Maidla küla arengukava koostamine, traditsiooniks saanud üritustega jätkamine ja seltsimajale uue perenaise leidmine. Plaanis on ka parandada koostööd küla suurima tööandja Haraka Koduga. Üldisemas pildis tuleb läbi aktiivsete tegevuste kaasata seltsi rohkem uusi inimesi, nii lapsi, noori kui ka vanemat generatsiooni. Tulge meile külla – Maidlas on mõnus!



Hooldustöötaja
Anne Vainu

Töötan alates aprilli algusest Saue Vallavalitsuses hooldustöötajana. Tööülesanded on mul seotud valla toimetulekuraskustes eakate transportiteenuse osutamisega – vajadusel arsti juurde või kauplusesse minekuks valla sotsiaalbussiga.

Kasvanud olen Pääskülas viielapselise perekonna teise lapsena. Haridus on omandatud Rääpina kõrgemas aianduskoolis ja erialaks aiandusagronoom. Olen rõõmsameelne, aktiivne, tolerantne ning tervist väärtustava eluviisiga.

Olen Saue vallas alles vähe aega elanud, kuid loodan vallas rohkem ringi liikudes saada teadlikuks kohalikust elust. □

RAHVAKÜSITLUS

Rahvas on rääkinud – küsitlustulemustest selgus, et siinse kandi inimene on liikuv, rahulolev ja tugeva kodukohatundega

Saue Vallavalitsuse tellimisel küsitleti aprillikuus pea 400 Saue-Laagri piirkonna elaniku sooviga välja selgitada inimeste hinnanguid kohaliku elu-olu kohta ja arvamusi õhusolevate ühinemisplaanide osas.



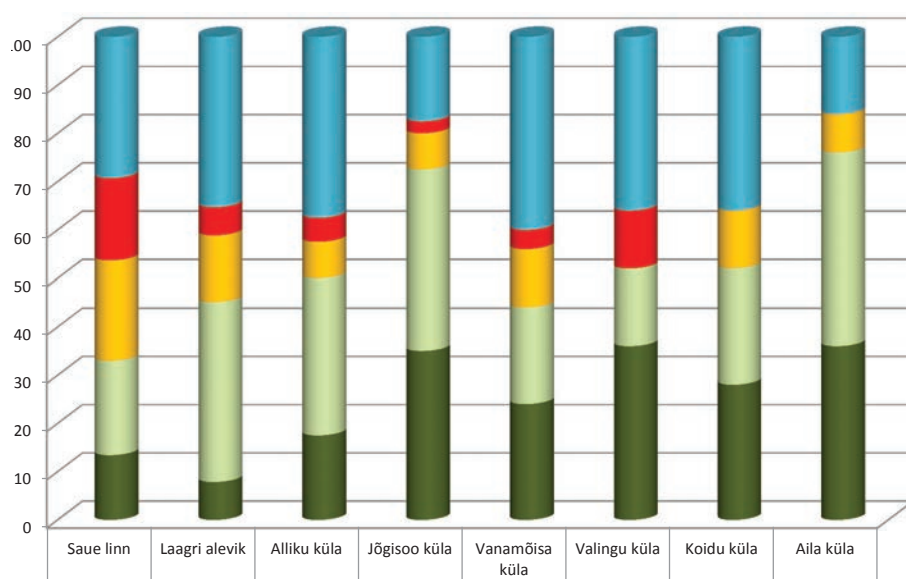
KADRI
TILLEMANN
arendusnõunik

Arvamust küsiti nii Saue valla kui linna elanikelt ning Laagri lähikonna nõmmekeelt. Selgus, et siinse kandi inimesed on teenuste kättesaadavuse ja kvaliteediga valdavalt rahul, suuremaks murekohaks on aga ühistransport. Sellega, et siinsed omavalitsused ühinemisplaanid peavad, oli kursis enam vastajad, aga toetus sellistele kavatsustele oli omavalitsuseni üsna erinev.

Küsitlustulemuste kohaselt on kohalik identiteet tugev ning fiktiivsesse elukohta end naljalt sisse ei kirjutata. Uuringust selgus, et enam vastajatest (90%) on ennast ka oma tegelikus elukohas elanikeregistrisse kandnud – massilist Tallinna elanikuks hakkamist sealsete hüvede ja teenuste tarbeks siinkohal ei selgunud. See kümnendik, kelle tegelik ja registreeritud elukoht kokku ei langenud, tõi põhjusena enamasti välja ajapuuduse – sissekirjutus on küll plaanis, aga pole veel jõudnud. Üheks põhjuseks, miks oma elukohta kergetelisel ümber vormistama ei kiputa, võib kindlasti olla tugev kogukonnatunne. Uuringust selguski, et siinsed inimesed tunnevadki end vastavalt elukohale eelkõige kas Saue valla, Saue linna või oma koduküla elanikuna. Neid, kes end üldisemalt eestlaseks või eurooplaseks pidasid, oli vähe.

Liikumist on palju, nii tööle kui teenuseid tarbima, seepärast oodatakse paremaid transpordihendusi. Küsitlustulemused kinnitasid, et tööle käiakse Laagri-Saue piirkonnast enamasti Tallinnas (58% vastajatest). Kõige rohkem oli Tallinnas töötajaid Koidu ja Alliku küla (vastavalt 84 ja 80%), oma kodukohas töötajate osakaal oli kõige suurem Saue linnas (35%). Teenuste tarbimiskohtade lõikes oli pilt mitmekesisem ja mitte nii Tallinna-keskne.

Näiteks avalikke teenuseid – kool, lasteaiad, raamatukogu ja sportimisvõimalused – tarbitakse enamasti kodu lähedal Laagris ja Saue ning ollakse sellega üldiselt ka väga rahul, eriti just koolidega. Ka poes ja apteegis käiakse enamasti (70% vastajatest) kodukandis, Tallinnas poodlemist tunnistas ligi viiendik. Küll aga eelistatakse Tallinnat, kui asja on ilusalongi, restorani, kirikusse või kalmistule. Ainus



□ Saue ja Laagri lähikonna elanike arvamus Saue linna ja valla ühendamise kohta (protsentides).

VEEBIKÜSITLUS

Arvamusuuringu käigus küsitletavatel inimestel leidis Turu-Uuringute AS juhuvalimi alusel, kuid usutavasti on veel inimesi, kes soovivad neil teemadel sõna sekka öelda.

Selleks puhuks avalikustab Saue Vallavalitsus oma kodulehel www.sauvald.ee 8.-25. maini samasisulise veebiküsitluse, mille kaudu saavad arvamust avaldada kõik soovijad.

teenuseliik, mille osas küsitlustulemused piirkonna inimeste rahulolematust peegeldasid, oli ühistransport – selgus, et rahulolematuid on pea kolmandik. Küllap on see ka põhjuseks, et valdav enam (70%) kasutab täna liikumiseks isiklikku autot, bussikasutajaid oli 18% ning rongisõitjaid vaid 7% küsitletutest.

Linnade-valdade ühinemist ootavad pea pooled, kuid paljud vajavad seisukohavõtmiseks lisainfot. Enamasti ollakse

70% kasutab täna liikumiseks isiklikku autot.

ARVAMUS



Vallavanem Andres Laisk

Uuringust saadud informatsioon üks paljudest sisenditest kavandatavasse ühinemisprotsessi. Püüame arvestada vajadusega inimesi täiendavalt informeerida protsessi sisust ja sellest, kuidas see igale üksikisemesele kasulik võiks olla. Samas võimaldab suurem ja tugevam omavalitsus mitmeid teenuseid paremini korraldada ja just ühistranspordile näiteks üks selline teenus, millele saab tulevikus enam tähelepanu pöörata.

siinkandis kavandatavate omavalitsuste ühendamiskavatsustega kursis (63%) ning kogu piirkonnas on ühinemiste pooldajaid (49%) rohkem kui suisa vastaseid (20%). Siin aga paistsid silma suured piirkondlikud erinevused, näiteks Saue linna elanikest on pooldaval seisukohal 33% ning vastu 38% vastanutest. Laagri alevikus ja külaelades on pilt teine, seal on pooldajaid märksa enam – toetajate osakaal küündib kolme neljandikuni. Tulemustest paistis silma, et ühinemise idee üle ei ole palju mõeldud jõutud ning seisukoht puudub suhteliselt paljudel inimestel, välja toodi ka täiendava info vajadust. □



Sauevallakas
Facebookis

Teeme palun ühe kaasamise case'i. Meil on siin Laagris nii mõnigi haljasala ja pargilaadne plats. Ja siis on meil veel ca 1000 eurot raha (turvafirma Securitas toetus ja pisut vallaleelarvet). Millise noortele suunatud atraktsiooni võiks selle eest soetada? Et lahutaks meelt ja pakuks tegevust. Ise mõtlesime siin betoonist male- või pinksilauda kultuurikeskuse juurde parki, aga äkki see pole päris see...? On ideid?



TORMI TABOR

Pinksilaud on hea mõte, male on noortele vist veidi liiga „diip“, pealegi lähevad nupud raudselt jalutama. Teise variandina võiks (teeme ära talgutel?) rajada kergsilla üle Pääsküla jõe vallamaja ja Jõekääru pargi vahele - saaks paljud skatepargi kasutajad otse üle jõe ilma sõiduteed ületamata. 1000 € eest peaks materjali kätte saama



INDREK BRANDMEISTER

Tormi idee on küll hea, aga vajab kindlasti inseneritehnilist projekteerimist ja seda niisama hoogtöö korras teha ei saa. Maksumus on kindlasti suurem. Peab olema silla projekteerimise inseneri poolt koostatud projekt.



AIVAR HUNT

Peaasi, et on raskest rauast/betoonist ja võimalikult vähestest liikuvatest osadega, siis peab kauem vastu (kuigi Redise/Avamaa mänguväljakul said „vägilased“ betoonist rattahoidjast kenasti jagu). Ses mõttes on pinksilaud hea asi, tuulevarjulises kohas.



RIINA LEPP

Võiks olla midagi sportimiseks ehk jõu tegemiseks, nagu näiteks on tehtud stroomi rannas. Et siis hea pärast jooksmist teha harjutusi ja venitusi. Need võiks terviseraja juures olla.



SASSI PEUŠA

Mõni piljardilaud?



TEVIL INGERAINEN

skateparki võiks mõne uue rambi ehitada.



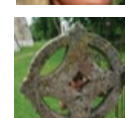
KADRI BARR

discgolf on ka vahva tegevus



INGA LOOTUS

Välitingimustes pinksilaud oleks tore:-



ANNE KAHRO

Kas just meelt lahutaks ja väga tegevust pakuks - aga kuskil praktilises kohas võiks tõesti paikneda avalik käimla, mis kena nagu nukumaja. Mis veel? Näiteks seikluspargitaoline ronimiskoht. Ronimiseks torutunnelid mudilastele. Ahviraudtee jõe, mõne tee või muu takistuse linnulennul ületamiseks. Poksikott pingete maandamiseks.

Saue vallavalitsus kuulutab välja konkursi „AVALIK KONKURSS LAAGRI ALEVIKU SEPA-JAANI JA VESKITAMMI TN 26 KINNISTUTELE HOONESTAJA LEIDMISEKS JA TASUTA TÄHTAJALISE HOONESTUSÕIGUSE LÄBIRÄÄKIMISE VÕIMALDAMISEKS“

Konkursi eesmärk: Saue vallale kuuluvate Saue vallas, Laagri alevikus asuvate kinnistute Sepa-Jaani (katastritunnus 72701:005:0474) ja Veskitammi tn 26 (katastritunnus 72701:005:0474) detailplaneeringu järgsel jagamisel moodustatava ca 1 hektari suuruse kinnistu tähtajaline tasuta kasutusse andmine, et rajada sinna Saue valla avalikkusele suunatud spordi- ja vabaaja keskusele sobilik hoonestus ning leida hoonetele haldaja ja teenuse korraldaja. **Konkursi tingimused avalikustatakse valla kodulehel www.sauvald.ee.**

KORRAKAITSE

Vähese külastusstatistika tõttu suletakse maikuus Laagri konstaablipunkt

Sauevallakate jaoks on alates 20. maist lähim võimalus konstaabli jutule saada Saue linnas asuvas jaoskonnas. Aga pöörduda võib tegelikult ükskõik millisesse jaoskonda ka Tallinnas ja aegkriitiliste teemade puhul on kõige õigem valida 110 ning patrull kohale kutsuda.



KODUVALD
annely.sumre@
sauevald.ee

Lääne-Harju politseijaoskonna juht Vahur Tamuri põhjendab Laagri konstaablipunkti sulgemist vähese külastatavusega. Statistika näitab, et nelja kuu jooksul jaanuarist aprillini väisas seda 10 inimest, neist neli oli politsei rikkumiste pärast ise välja kutsunud. Saue linnas leidis tee konstaabli juurde samal ajavahemikul samuti 10 inimest, aga välja kutsutuid seevastu oli paarikümne juures. 20. maist alates teenindab Saue valla elanikke ainult Saue linnas aadressil Pärnasalu põik 11 uus konstaablipunkt kodanikele, mis on vastuvõttudeks avatud esmaspäeviti kell 14-16 ja teisipäeviti kell 9-11.

Küll lubab Tamuri, et kui inimesel on mure ja ta mingitel põhjustel ei saa Saue linnas asuvat konstaablipunkti ise külastada, siis

on olemas ka võimalus, et politsei esindajad tulevad ise koju kohale. See ei ole tema sõnul üldse tavatu praktika. „Lihtsa näitena – kodanik on teinud avalduse ja arwab, et tema jaoks on teema sellega lõppenud. Kuna menetlusprotsess paneb ette väga ranged reeglid koos tähtajaga, siis kutse edastamisele lootma jäädes ei ole võimalik neid täita. Tekitatud kahju on tihti avaldajale sedavõrd väike, et ta ei ole motiveeritud menetlusele kaasa aitama tagasi kohale tulemisega. Vältimaks selliseid olukordi käivadki konstaablid enamuses kordadest ise kodanike juures,“ selgitab Tamuri.

Saue linn ja Saue vald on aasta algusest lülitatud ühise teeninduspiirkonna alla, kaks konstaablit tegutsevad mõlema omavalitsuse territooriumil, kusjuures ajaliselt näitavad politsetöö raportid jao tuvust selliselt, et 37% ajast täidetakse korrakaitse ülesandeid Laagri alevikuga seondult, samas mahus lisaks ülejäänud valla piirkondades, Saue linnas on see number 26.

„Laagri paistab näiteks silma eriti relvaülesannetega, kus konstaabel peab relvaluba taotlenud isiku kodu külastama ja relvahoiutingimusi kontrollima,“ toob Tamuri näite, milliste teemadega konstaablitel muuhulgas tegeleda tuleb. Tema sõnul on piirkondades, kus elab inimesi tihedamalt, loomulik, et relvalubade taotlejaid ongi enam. Samas ei ole politseiametnik tunnetanud, et Saue vallas oleks mingi korrakaitse teema erilisel kõrgel, võrdlusena näiteks Klooga, Ämari, Rummu piirkonnad, kus ilmekalt avaldub näiteks lähisuhtevägivald. Võrreldes Lääne-Harju keskmisega, kus on 13-28 kuritegu 1 000 elaniku kohta, siis Saue vallas leiab aset keskmiselt 15 sündmust.

Lisaks kodanike avaldustele ja väljakutsetele reageerimisele moodustab konstaablite tööst arvestatava osa ka patrulli ja liiklusohutusega seonduvad tegevused. Kui väljakutseid ei ole, lähtutakse Tamuri sõnul patrullimispiirkonna valikul statistilisest liiklusanalüü-

sist – millistel aegadel, millistes kohtades on enim toimunud inimekannatanutega liiklusõnnetusi. „Konstaabel on häälestatud patrullimise ajal olema omas piirkonnas, kuid alati ei ole see võimalik. Kui on väljakutsed mujalt Lääne-Harju piirkonnast, siis võib olla ka Saue konstaablitel vajadus reageerida,“ segitab Tamuri.

Ja alati ei liigu patrull ringi politseivormis ja -autoga. Üsna tihti tehakse tööd ka erariietes. „Noorsoo temaatikas on peamine eesmärk teha alaealistele alkohoolsete jookide ja tubakatoode kättesaadavus ning tarvitamine võimalikult raskeks. Just selliste tegevuste raames on päris tihti osa politseiametnike erariietes,“ toob Tamuri näite. Samas kui erariietes ametnik märkab mingisugust avaliku korra rikkumist, siis sellele reageeritakse. Kui on võimalik ja sündmus ei ole aegkriitiline, edastatakse info politseivormis ressursile, aga kui see ei ole võimalik, sekkutakse ise.

Infovahetuse hoidmiseks luuak-

TÄHTIS TEADA

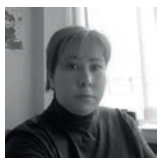
- Alates 20. maist asub Saue linna konstaablipunkt Pärnasalu põik 11 (praegu Tule põik 2).
- Vastuvõtuajad esmaspäeviti kell 14-16 ja teisipäeviti kell 9-11.
- Telefon 6124 577 (hetkel toimiv), alates 20. maist 6124 555.
- Vastuvõtvälisel ajal tuleks helistada korrapidaja numbril 6124 510, sealt edastatakse teemad piirkonna konstaablile.
- Kui on pakiline teema, tuleks igal juhul helistada numbrile 110 ja kutsuda kohale patrull.
- Kui teema ei vaja kohest sekkumist, saab lisaks vastuvõtuaegadele pöörduda ka eposti teel: signe.nomm@politsei.ee ja marek.tammis@politsei.ee.

se edaspidi aga regulaarsed kokusaamised politsei ja vallajuhtide vahel, et side Laagri konstaablipunkti ärakadumise järel liiga õhukeseks ei jääks. ■

KORRAKAITSE

Politseil puuduvad võimalused valvata kaupluse uksele täiskasvanuid, kes on süüdimatult nõus lastele alkoholi ostma

Alkoholi liigtarbimine Eestis on justkui loomulik nähtus. Iga tähtpäeva puhul on nagu kohustus tõsta klaasike või paar, üritustel või koosviibimistel pakutakse alkohoolseid jooke. Millise signaali annab see lastele?



MARET
MARIPU
noorsoo-
politseinik

Seda tulemust näeme oma igapäevatoos tihti. Näeme lapsi, kes juba varakult samamoodi siidrit ja õlut joovad, uskudes, et see lahja alkohol neile kahju ei tee. „Võtsin ju ainult paar lonksu, kuidas joove nii suur saab olla?“ on väga tihti kuuldav lause. Noorsoopolitseinikuna tean, et enamik neist lastest on pärit korralikest peredest. Helistades lapsevanemale ja teatades, et tema võsuke on alkoholi joobes, on vanemate šokk üldiselt suur.

Sageli vestleme lapsevanematega, kes nendivad, et nad tõepoolest lubasid lapse „sõbra“ juurde õiseks ajaks külla, süvenemata seejuures, kes see „sõber“ õigupoolest on. Head lapsevanemad, leidke oma laste jaoks aega, tundke huvi, millega nad tegelevad, kus ja kellega ringi käivad. Mõistagi ei saa elada pidevas umbus ja kahelda, ent vältimaks pahaaimamatult tekki-

nud tõsiseid olukordi, on mõistlik oma lapse tegemistega kursis püsida. Kehtib siingi vanarahvatarkus, et usalda, aga aeg-ajalt ka kontrolli.

Lõpupidudel piirid kaovad

Kohe on käes suvi ning läheneb koolilõpud ja nendega seostetud peod. Põhikooli või gümnaasiumi lõpp on igatihele erakordne ja ikka tahetakse, et see päev oleks meelde jääv. Paraku ei saa ka sellel kordumatul päeval endale kõike lubada. On teatud reeglid ja piirid, millest tuleb kinni pidada.

Pärast koolitunnistuse kättesaamist suundutakse tavaliselt lõpetamist tähistama. Millegipärast aga kaovad selle tähistamisega tavaliselt kõik piirid ja reeglid. Peo arendes minnakse üleemeelikuks, lärmatakse, tarvitatakse meelemürke ja selle tagajärjel kaob nii mõnelgi mõistus. Tekivad probleemid ja esineb õigusrikkumisi. Kui pidu organiseeritakse, arutatakse omavahel küll, mida igatiüks kaasa võtab, mida keegi selga paneb, kus pidu peetakse jne, ent millegipärast ei arutata, kuidas pidu probleemideta mööda

saata. Lähimõtle mata peo tagajärjed võivad paraku olla väga valusad. Julgustage oma lapsi alati endaga ühendust võtma, isegi siis, kui nad ise on korda saatnud midagi halba.

Kaaskodanik sekkub harva

Suve arendes on sagedane ka olukord, kus noored tarbivad alkoholi suisa täiskasvanute silme all, avalikus kohas. Mõõdakäija ei oskagi kahtlustada, et pudel, mida suu juurde tõstetakse, võiks sisaldada kangemat kraami. Tavalisestest plastikpudelitest villitakse viin kas mahla, energijoo või muu karastusjoo ja ning kõrvalseisjad ei aimagi, et mahla moodi joogi näol on tegu kange vägijoojaga.

Noored ise kõnelevad, et isegi kui seltskonnast puudub alkoholi ostev tuttav täisealine, ei teki neil selle soetamisega enamasti probleeme. Kaupluse juurest leitakse tihtilugu mõni täiskasvanu, enamasti meesterahvas, kes lahkelt lastele mõne eurosendi või paari lonksu viina eest on koheselt valmis alkoholi või tubakat ostma.

Laste ennasthävitavasse tege-



vusse sekkujaid napib. Olgu tegu alaealiste varjatud või täiesti avaliku alkoholitarbimisega, harvad on juhtumid, kus kaaskodanikud nende ennasthävitavasse tegevusse sekkuks. Ei pöörata tähelepanu, ei taheta või ei julgeta sekkuda. Tähelepanu pälviv alkoholi tarbinud alaealine kaaskodaniku silmis alles siis, kui ta on muutunud lärmakalt häirivaks ja püsti ei püsi – alles siis kutsutakse politsei.

Politseinikud tegelevad igapäe-

vaselt alaealistega, kes tarvitavad alkoholi, kuid alati vaid politsei tegevusest ei piisa. Mõistetavalt puuduvad politseil võimalused valvata iga kaupluse uksele neid täiskasvanud inimesi, kes süüdimatult lastele alkoholi või tubakatooteid on nõus ostma. Paneme müüjatele südamele, et neil jaguks julgust küsida igalt alaealisena tunduvalt noorelt dokumenti ning teha endast kõik, et laste valdusesse alkohol või sigaretipakk ei satuks. ■

PERSOON

Perevõrrand 4+3= kõik on omad

Pisike Juhan, 2-aastase krutskilise silmaläikega poisike, ripub kord ühe õe kaenlas ja naudib siis sülesooja teise õe põlvedel. Temal on sellest küll ükstapuha, et üks õde peaks kandma eesliidet „päris“ ja teine „kasu“. Mingit vahet ei tee ka ema Õie Laaneste oma neljal bioloogilisel lapsel ja kolmel ülejäänul, kes on tema perre sattunud teisi teid pidi.

KV
KODUVALDKODUVALD
annely.sumre@
sauevald.ee

Vist on nii, et mõnikord võib olla inimeste jaoks üsna arusaamatu, miks ja kuidas tulla mõtte võtta oma hoole alla võõrad lapsed. Eriti, kui omad on juba mitmekaupaga olemas. Ka Õie on puutunud oma elus kokku hoiakutega, et „ju sa seda ikka raha pärast teed“ või „mõttele nüüd järele, sa ei saa sellega nagunii hakkama“.

Põhjused oma lapsepõlves

Mitte et Õie seda kõikidele küsitajatele-hoiatajatele seletama hakkaks, aga sellise otsuse tagamaad peituvad tema jaoks oma isiklikus lapsepõlves. Täna 35-aastane naine iseloomustab oma kasvamisega lakooniliselt – raske oli. Selle kahe sõna taga peituvad keerulised aastad, kus Õie ema kasvatas üksinda kuut last. Pidevad kolimised ja õige kodutunde puudumine, kehva majandusolukord ja väsitav põllutöö, mida sunniga tegema innustati. Ema, keda kunagi kodus ega kallistamas polnud. Sellega haakumas veel teismee koolipõlgus ja trots, haridustee jäi poolleli ja enesekindlus hapraks. „Päris noorena nägin ka seda, kuidas mu vanemalt õelt tema lapsed ära võeti. Tahaksin pakkuda neile sarnase saatusega lastele seda, millest ise puudust tundsin – stabiilsust ja turvatunnet,“ ütleb Õie.

Kodu eheda maaelu hõnguga

Kurvavõitu lapsepõlve kiuste on Õie täna hakkamist täis pereema, kelle hallata on 7 last – 2-aastasest 18-aastaseni, 129st elusisendist koosnev majapidamine, kuhu kuuluvad poni-pardid-haned-kanad-küülikud-kitsed-sead-koer, majatagune peenramaa söödava kraamiga. Lüksust ses vana Tuula tee ääres kollases kodumajas just ei ole, aga selle eest mingit seletamatut nostalgilist maaelu hõngu. Sellist, kus lapsed hommikul silmi avades õue avastama kibelevad ning teismeealiselt ja -eelsedki Facebooki virtuaalmaailma asemel küülikupoegade nunnutamist eelistavad. Mis jällegi ei tähenda äärmuslikku olmelisse kassinusse taandumist – õuel troonib batuut ja hõljub võrkkiiik, kuuri all on kaasaegsed velod ja internetiühenduski on majas täiesti olemas. Aga sellist õhinat, millega 8-aastane Janeli külalisele pesast leitud taevasiniseid pardimune esitleb, näitab keskmine linnalaps üles sootuks teistes olukordades.

Kodumajagi on pere enda kätega üles ehitatud. Leiti Tuulast üks maltsa sisse uppunud vana taluma-



FOTO: ARNO SAAR

□ Kogu tiim koos: ees kasulaps Jaan (9), kasulaps Nastja (11) ja Janeli (8), taga isa Aavo, süles Juhan (2), Janar (18), ema Õie, ema süles kasulaps Jelisaveta (4), Jane (16). Sellist aega, mil kõik 9 pereliiget ühekorraga pildile saada, ei olegi nii lihtne leida, aga üks selline päev oli jaanuaris, mil osaleti MTÜ Igale Lapsele Pere kasuperede tänuüritusel Estonia Teatris.

ja, mis oli nii habras, et sai praktiliselt paljakäsi kokku lükatud. Sellele järgnes laenukadaliip ja paar aastat stabiilset ehitustandrit, mil tollal 3-lapseline pere tillukesse saunamajja ära pidi mahtuma. Ja nüüd on see enam-vähem valmis, kodus üheksale, kuigi nagu ikka, maja juures jätkub nokitsemist igal juhul.

Erinevad hooldusvõimalused

Seesama uus ruumikas maja ja mõnus maaelu saidki argumentideks, kui Õiele kord lehekuulutus, kus Tartu lastekodulastele otsiti tugi-peresid, silma jäi ja ta reageerida otsustas. „Mõtlesime, et miks mitte pakkuda mõnele lapsele suveks natuke kodutunnet ja soojust, et ruumi on ja seltsilisi ka. Tahtsime tüdrukut, aga kohale minnes pakuti hoopis üht 10-aastast poissi ja tema pisikest venda. No tulid siis mõlemad!“ meenutab Õie nelja aasta tagust algust.

Tugipere on selline versioon, kus lapsed käivad n-õ külas, koolivahe-aegadel ja nädalavahetustel – nagu maal vanaema juures. Kui suhted klappivad, siis on võimalik perel sõlmida omavalitsusega hooldusleping või lasta kohtu kaudu eestkostele määrata. Hoolduslepingu puhul pärisvanematelt lapse hooldusõigust ära ei võeta, kui elus hätta jäänud ema või isa oma asjad järjele saavad, siis on lastel võimalus koju tagasi minna. Eestkostele on mõeldud lapsele, kelle vanemad on surnud, piiratud teovõimega või on emalt-isalt vanemaõigused ära võetud. Just eestkostele peres saidki Laanestel

toona 5-aastasele Jaanile, kes jäigi perre päriseks. Tema vanem vend, kellel Tartus juba oma sõbrad ja tegemised välja kujunenud olid, jäi Tartusse ja on tänaseks ka omale toreda kasupere leidnud.

Aga Jaan jäi. Ja kuigi peale teda sündis perre veel pesamuna Juhan, on ruumi ja hoolimise jaksu jagunud veel kahele kasutõttele, Nastjale ja Jelizavetale. Nemand on Õie juures hoolduslepinguga, ehk kui tüdrukute ema suudab ühel päeval laste eest taas hoolitseda, saavad nad koju naasta. „Eks sellega pean ma ikka arvestama, et ühel päeval nad võib-olla lähevad minu juurest, aga lohtutan end sellega, et sel nende jaoks raskel ajal saan ma ehk natukenegi pakkuda neile kodutunnet ja tähelepanu,“ usub Õie.

Reeglid ja suhtumised kõigile samad

Ainult patjadel printsessi põlve ei naudi Laanestete peres keegi – ei omad ega hoolduslapsed. Mitte et Õie muinasjuttude kurja võõrasema rolli võtaks, aga ta on kindel, et töö tegemise harjumised ja vastutus, kasvõi oma toa korrasoleku ja õppimise eest, tuleb lastele igal juhul eluks kaasa anda. „Võibolla on meil tõesti sellist ninnu-nännutamist vähem, püüame kasvatada lapsi nii, et õpitaks hoolima ja vastutama ning väiksemaid-nõrgemaid aitama,“ sedastab naine oma kasvatuspõhimõtet.

Kuna Õiel endal noorest peast kool pooleli jäi, siis on laste õpitulemused tema jaoks väga olulised.

Mitmelgi korral vestluse jooksul kiidab ta oma lapsi just koolitubliduse eest. Vanem poeg Janar näiteks käib linnas koolis ja kuigi veel aasta gümnaasiumi lõpetamiseni aega, tudeerib poiss juba TTÜs erikursustel reaalaaineid. Kasutütar Nastja, kelle perre sattudes koolitunnistusel vaid kesine kahtede rida ette näidata oli, on stabiilses

Õie Laaneste:
„Tahaksin pakkuda neile sarnase saatusega lastele seda, millest ise lapsepõlves puudust tundsin – stabiilsust ja turvatunnet.“

“

kodukeskkonnas oma hinded kõik positiivse poole peale kergitanud. Ja enamgi veel, ka Õie ise käib täna Paldiski õhtukoolis, et gümnaasiumipaber kätte saada.

Pagasiga lapsed

Lapsed, kes Õie peresse sattunud on, pole enam titeeas olnud, nad on näinud oma lühikeses elus igasuguseid asju. Narkouimas ema, vägivaldset purjus isa, nalga ja üksiolekut. Sellevõrra on nende lastega siiski keerulisem, kannatlikkust ja kindlameelsust läheb tublisti rohkem vaja, sest reeglid ja väärtused

tuleb paika panna. „No näiteks Nastjale oli vaja alguses selgeks teha, et koolibuss ei ole oota teda, vaid endal on vaja õigeaks ajaks kohale jõuda,“ toob Õie näite.

Aga seda, et keegi neist lastest oleks trotslikult jalgu trampinud ja deklareerinud, et sina ei ole minu ema ja sina mind ei käsuta, pole Õiel õnneks üle elada tulnud. „No tõesti, kõik mu lapsed on väga tublid ja head. Kui üldse, siis kõige raskem ongi hoopis pesamuna Juhan, kes on kogu aeg hakkamist täis mingit pahandust tegema,“ naerab Õie. Ja üks abikaasa tugigi on kogu selle suure pere loomise juures üli-tähtis olnud. Ja kuigi initsiatiiv on alati tulnud Õie poolt, on pereisa Aavo, kellega koos oldud 19 aastat, oma prouaga alati päri olnud, olgu tegu siis bioloogiliste laste sünni või kasulaste majja toomisega.

Suhtumise ja korraldamise küsimus

Küsimuse peale, kas seitsme lapsega raske ei ole, rehmab Õie lõbusalt käega. Et kui energia ja aja mõttes, siis olla kõik suhtumise ja korraldamise küsimus. Suures peres kasvavad lapsed mängivad ja seltsivad õdede-vendadega ning ja kui vaja, valvavad suuremad väiksemaid. Nii saab Õie lubada omale aeg-ajalt tantsuõhtuid abikaasaga ja viimati käidi just kahekesi väiksel reisir Brüsselis.

Ja kui rahast rääkida, siis olla ka kõik suhtumise ja korraldamise küsimus. „Ei ole minu lapsed küll ühestki klassiekskursioonist ilma jäänud, igasugu üritusi, laagreid ja vajadusel ka toetusi korraldab ka Lasterikaste Perede Liit ja MTÜ Igale lapsele pere, kus meie pere on liige,“ nendib Õie.

Üks teema, mis pisut keeruline on, on erinevas eas ja erinevates koolides-lasteaedades, erinevatel kella-aegadel käivate laste liikluslogistika. Kuna koolibuss peatub Haru tee ristis, kuhu kodumajast ligi kaks kilomeetrit maad on, siis ei tihka Õie lapsi siiski suurele teele üksinda sahmima saata. „Olen paberite järgi praegu Juhaniga kodune ema, aga tegelikult olen ma autojuht. Nädala sees käib päeva plancerimine ikka selles rütmis, kuidas lapsed kooli ja lasteaeda saaks. Enne käisin Balsnackis tööl, aga nüüd on täitsa dilemma, kas üldse saab minna poja kolmeseks saades tagasi tööle,“ mõtiskleb Õie.

Samas ei kujuta naine ühe lapsega pereemana küll kuidagi ette – liiga vaikne ja tühi oleks siis elu. Aga hetkel pere enam kasvada ei kavatse. „Proosalisel põhjusel – me ei mahu enam kõik koos auto peale ära ja sellist asja, et keegi maha jääb, ka olla ei saa,“ resümeerib Õie. □

ETTEVÕTE

Jõgisoo küla ehitusettevõtte aitab kaasa Norra lõhe kosumisele

Jõgisool resideeruva firma Armariumi tegevusalaks on küll siseehitustööd, kuid selle tegevuse fookuses ei ole mitte kodumajade või kontoripindade ehitus, vaid ujupargased, mida kasutatakse Norra fjordides kalakasvandustes.



KODUVALD
annely.sumre@
sauevald.ee

Kalakasvatus on kiiresti kasvav tööstusharu ning ennustatakse, et see varustab 2030. aastaks pea kaks kolmandikku kogu maailma nõudlusest värske kala järele. Ja tööstuslik kalakasvatus ei ole nii lihtne, et puistad kalamaimud tiiki ja viskad korra päevas pisut toidupüdi. Mehhaniseeritud seadmed ja automatiseeritud protsessid on ka selles valdkonnas efektiivsuse eelduseks. Armarium täidabki ühte lüli selles tootmisahelas, valmistades ujuparvesid.

Ehitavad vee peal

Kalakasvatuseparved, mida Armarium valmistab, on kuni 30 meetri pikkused, vastavalt tellimusele kas kahe, kolme või neljakordsed ehitised, sisseehitatud 100- kuni 600-tonniste toidumahutitega. Tööd tehakse allhanke korras firmale Marketex Marine, viimane kuulub omakorda BLRT kontserni.

Tõsi, päris nullist parve ei ehitata. Jõgisoo firma kätte jõuab metallkonstruktsioonidest alus, millele Armariumi töömehed ehitavad peale soojustatud seinad, valavad põrandad, paigaldavad aknad ja ukSED, torustikud ja küttesüsteemid, kõik see päädib olme- ja puhkeruumide sisustamisega. Ühe parve kallal nokitseb 4-5 meest ja valmis on alus tavaliselt ca kuu ajaga. Kogu ehitustegevus toimub sadamas vee peal, sest parv iseseisvalt ei liigu. „Eks see ole ehitustöö nagu iga teinegi. Mõned iseärasused muidugi on, no kipsplaati ei saa kasutada, mutrid-kruvid olgu roostevabad ja kogu mööbel peab olema põrandalaie-seintele kinnitatud,“ ei leia tootmisjuht Kuido Meikar suuri erinevusi kindlal maapinnal ja vee peal ehitamise vahel.

Jõgisoo külas Vesiveski tee tootmisüksuses toimub siis peamiselt sisustusdetailide valmistamine – siin nikerdab 8-meheline brigaad vastavalt mõõtudele ja soovitud värvitoonidele valmis köögimööblid, sohvad ja muu eluks-oluks vajalik. Valmistoo-



dang tarnitakse juppidega Koplil või Loksa sadamasse ja pannakse seal siis parve peal paika.

Täisautomatiseeritud, autonoomse kütte- ja elektrisüsteemiga ning töötajatele mugavate elutingimustega ujuparvele antakse igapäevale ka Norra kvaliteedistandardi sertifikaat. Kui parv lõpuks valmis, transporditakse see vett mööda Norrasse kohale ja ühendatakse seal toidu reservuaaridega – suurte võrkudega vees, kuhu parve pealt mööda automatiseeritud söötistorusid toit kaladele kohale jõuab.

Laiemisplaanide suund jaeturule

Töötajaskond on Armariumis valdavalt venekeelne, puusepa ja sanitaartechniku kompetentsiga. „Eestlasi meil jah eriti ei ole. Eks kõik keeleoskusega kõvemad ehitusmehed on juba ammu seal-samas Norras või Soomes tööl,“ põhjendab Kuido Meikar. Jõgisool tööl käivad inimesed tulevad igapäevaselt Tallinna poolt tööle, kohalikust külast on ametis vaid üks inimene, kes käib koristamas. „On jah selline olukord, et meie toome linnast töötajad ja kohalikud sõidavad linna tööle, aga eks see on see tänapäevane elu,“ nendib tootmisjuht.

Sel aastal seisab ettevõttel ees tootmismahtude kasv – kaks tööbrigaadi tuleb juurde, kuna firmal õnnestus saada otselepungud Norra tellijatega ja lisaks Loksale ja Tallinnale pannakse parveehitus käima Poolas ja Lee-



dus. Pikemat hingetõmbamisega tootmisjuhi sõnul kahe projekti vahel naljalt ei olegi. „Norras on ju fjorde küll,“ naerab mees ja tõdeb, et olles juba 10 aastat nii konkreetse nišis kogemustega tegijad, on ettevõtte täna pigem laiennemisteed minemas.

Jõgisool seadis ettevõtte oma kontori ja tootmisbaasi sisse alles eelmisel aastal, varasemalt kasutati rendipindu Koplis, üheks ümberkolimise põhjuseks olid ka meeles mõlkuvad laiendamisplaanid. Praeguste tootmishoonete lisaks on firma omandis ka kõrvalasuv tühi maalapp, kuhu uue hoone rajamise planeeringuga juba vaikselt tegeletakse.

Selle realiseerumine võimaldaks ettevõtte pilgu pöörata senisest enam sisekliendist tarbijale ja suunduda mööbli valmistamisega ka jaeturule. Kuigi ka juba täna saab kliente Jõgisool sisse

ARMARIUM OÜ

Tegutsemiskoht:

Vesiveski tee 32, Jõgisoo küla, www.armarium.ee

Tegutsemisvaldkond:

mööblivalmistamine ja siseehitustööd

Töötajaid:

42, neist üks kohalik

astudes erilahendustega mööblitellimuse esitada – tootmishoone on äsja saanud värske sisseade. Puurimisadmed ja kuumpressi pink, hõõvel ja freesimasin jne – investering ulatus ca 200 000 euron. Samas saab jaetellimusi täitma asuda siiski alles siis, kui jõudlust parveehitusest üle jääb. „Kui inimene on valmis ootama, siis teeme muidugi, aga praegustes limiteeritud tootmis tingimustes moodustab see marginaalse osa tegevusest,“ selgitab Meikar. Kui ooteaeg ei peluta, siis Jõgisoo meistrite eelis on see, et tellida saab nõ rätsepatoõ, võib suisa tuua diivani pildi ja paluda samasugust, aga sentimeetri pealt soovitud mõõtudes. Või joonistada ise unistuste köögimööbli lahendus ja Armariumis tehakse see teoks.

Aastajagu päevi Jõgisool resideerununa, näeb firma endal pikemat tegutsemisprospektiivi kohapeal. Investeeritud on lisaks tootmisadmetesse juba ka töötajate olmeruumidesse ja mööbli esitlussaali, lootus on ka uue hoone ehitusel ja laiendamisel. ■

Noppeid naabritelt

Kodututele

remonditakse ruumid

Keilas Põllu tänava munitspaalelamu esimesel korrusel algab remont, et sinna rajada kodutute öömaja. Koostöös Keila Sotsiaalkeskusega on planeeritud Põllu tänava esimesele korrusele sotsiaalmajutusüksus ehk siis kodutute öömaja. Seni oli kodutute öömaja baptisti koguduse ruumides, kuid leping nendega lõppes. Tänaoleks oleme Ettevõtluse Arendamise Sihtasutusele saanud positiivse vastuse, et regionaalsete investeeringutoetuste andmise programmist rahastatakse töid esimesel korrusel: üks ruum ehitatakse ümber pesutoaks ja kaks ruumi rekonstrueeritakse magamistubadeks. Ehituse lõppedes muudetakse esimene korrus kinniseks ja valvatavaks, mis tagab parema turvalisuse kogu maja elanikele. Tänaoleks on läbi viidud ehitushange, kokku laekus kolm pakkumist. Hanke võitis OÜ Agretten.

Keila Leht 7. aprill

Keilate ühinemisplaanis osas tõmmati otsad kokku

Keila linnajuhtidelt saabus tagasiside valla-poolsele ettepanekule tõmmata üle kahe aasta kestnud ühinemiskõneluste otsad kokku ning jätkata 2015. aastast alates ühise omavalitsusena. Linnajuhid peavad seda plaani aga kiirustamiseks ning leiavad, et valla ja linna vahelised koostööko- nelused pole seni andnud piisavat põhjust liita omavalitsused kokku juba 2015. aastal. Märgitakse küll soovi kõnelustega jätkata, kuid Keila lehest saab paraku lugeda, et tegelikult ollakse ühinemise vajaduse osas enam kui skeptilised ning kahtluse alla püütakse seada nii seniste kõneluste kui juhuvalimi alusel läbiviidud sotsioloogilise uuringu tulemusi.

Keila Vallavolikogu Facebook 3. aprill

Pirukad, pastlad, puhkpill ja mõnda

Harku valla Külade Päeva raames on nii traditsioone kui ka uuemaid nõkse. Pealkirjas esimesi on lubanud pakkuda mitmed pop-up kodukohvikud sel päeval, kui Alasniidu külavahe oma tõenäoliselt seni suurima ühekordse külaliste hulga osaks saab. Nii on lootust peoplatsi ja peamise parkimisala vahele moodustada lausa väikene allee üheks päevaks kerkivaist ja selle läbi eriti eksklusiivseist ühepäevakohvikuid. Külatajatele on avatud meie kandi kenamad aiad. Laste kirbuturule palume kauplemas just lapsi ja seda mõlemale poole letti. Peole on tulemas ka siinpool (vist ka sealpool) Emajõe kõige kuulsam klounide duett Piip ja Tuut.

Mõningase erinevusega varasemast peetakse suurem osa pallimängudest peole eelneval nädalavahetusel ja tihedalt pakitud piduplatsile jõuavad vaid viimased heitlused parimate vahel. Nii jääb päeva sisse rohkem pidu. Nõu ja jõuga kaasalõõmise üleskutse annab tulemusi, lavale on tulemas esinejaid, keda konventsionaalsete meetmetega ehk leidnud polekski. Kõige väiksemate vallakodanike kaastöö saamiseks on lasteaiades tulemas üks suurem joonistamise lööktööperiood, mille tulemusi saame uhkelt presenteerida juba külade päeva raames piduplatsil.

Nimekirja on juba omajagu pikk, aga ikka ei ole kõike plaanitud üles loetud. Sestap ongi kõige parem ikkagi jalad selga võtta ja 7. juunil Harku valda Alasniidu külla ise kõike seda järele katsuma tulla!

Harku Valla Teataja 24. aprill

Saue valla korteriühistute koosolek 14. mail algusega kell 17.30 Saue valla Kultuurikeskuses, aadressil Veskitammi 8

Koosolekul käsitletavat teemad:

1) Tutvustame valminud Saue Vallavolikogu määruse eelnõu, mille alusel toetatakse korteriühistuid KredExi renoveerimistoetuse omafinantseeringu ning energiatõhususe valdkonna koolitustel osalemise kulude katmisel.

Soovime saada sellele eelnõule tagasisidet ja ettepanekuid. Eelnõu koos seletuskirjaga on kättesaadav valla veebilehel (rubriik Uudised).

2) Räägime avaliku ruumi kujundamisest korteriühistute poolt.

3) Osalejate poolt tõstatatud teemad. Palume

lahkesti ette teada anda, mis teemat soovite veel sellel kohtumisel käsitleda.

Palume teie korteriühistut esindava isiku osalemisest teada anda e-posti teel aali.lilleorg@sauevald.ee

KÜLAS TOIMUB

Külaaktiiv unistab suurelt - Tuula seltsimajast saab vabariigi ägedaim

Kurepesa posti otsas, pesa peremees uhkelt kõrguses nokka plagistamas. Omaaegne mõisa-allee palistatud aastakümnete vanuste põlispuudega. Põlvikute ja nukuvankriga pisitüdrukud murul ukerdamas. Värskest vormitud lillepeenrameetrid ootamas esimesi tärkamisi. Tuula küla keskpäik näib soe ja rahulik.

KV
KODUVALDKODUVALD
annely.sumre@
sauevald.ee

Olukorras, kus pea iga päev kuuleme lugusid, et n-ö keskuste tagamaad vaikselt hääbuvad, tundub Tuula vägagi elus. Poodi ei ole siingi. Ega postkontorit ja ka küla läbivaid bussiliine napib. Aga inimesed on ja neil on ideid ja hakkamist. Ühine unistus liidab. Kujutluspilt sellest, kuidas aastate pärast on praegu aprillipäikesel käes soojust õhkavate maakiviseinte taga tegemist ja elevust täis seltsimaja.

Need halli-pruunivärvi maakividest laotud seinad on siis püsti püsinud üle saja aasta. Tõsi, viimased aastad on omaaegse mõisalauda väärakas maja seisnud üsna ahtrana. Hea, et paigatud eterniitkatuseki peal oli, hoidis suurema lagunemise ära. Külarahvas käis aastaid mööda ja unistas – koht on ju ideaalne seltsimajaks. Senised kokkusaamised on toimunud vanund kontoriruumides ja vajadus keskuse järele on olnud õhus palju aastaid.

Kümnendik unistusest täitumas

Kolm-neli aastat tagasi hakati otsast, tellitud sai kavandatava seltsimaja projekt. Esialgu siis paberil. Projektijoonised kirjeldavad ca 363-ruutmeetrist kompleksi, millest viiendiku võtab enda alla suur esindussaal, kuhu sobib pidama nii jõulu- kui pulmapidu. Teises maja otsas saun, külgnemas õdusa kaminasaali ja õue ulatuva terrassiga, mis omakorda tiigini ulatub. Korralik köök ja käsitöötuba.

Ja loomulikult lastetuba. Tuulas

tegutseva seltsi Tuula tutulus toetajaliige Eve Riga on veendunud, et küla hoiavad elusana tõesti lapsed. Ja kui kooli viib külast buss, siis kohapealsete huviringidega on lood palju nutusemad. „Unistus on, et ühel päeval möllavad siin koos lapsed mitmetes huviringides või teevad sporti, vanem generatsioon koob telgedel tekki või varrastel sukka, mõni päev on kaminasaalis seminar või gurmeeõhtusööök ja teisel hetkel suures saalis küla jõulupidu,“ tõmbab Eve Riga plaanidelt kätte.

Täna on sellest unistusest no nii kümnendik täitumisfaasis. Leader projekti eurorahadega tõmmati eelmisel suvel hoone pealt eterniit ja uus katus hoiab sisemuse kuiva. Kohe-kohe saavad ette esimesed 6 uut akent, välja on ehitatud liigendavad vaheseinad ja kogu katusealune karkass. Juuliks planeeritakse esindussaali suvine kasutuselevõtt. Esialgu ainult suvine, sest selle esimese ehitusfaasiga on raha paraku otsas, tööd muidugi mitte. Kütt pole majal veel mingisugust, vee- ja kanalisatsioonivõimekust samuti mitte, siseviimistlustest, soojustamisest, korralikust elektrilahendusest ja põrandate valamisest rääkimata.

Valmimistähtaega ei ole

„Ega ma ei oska tõesti öelda, millal see seltsimaja kogu ilus lõplikult valmis peaks saama,“ tõdeb Eve. Lootus on uue perioodi eurorahadega, koduomavalitsuse toetusel, aga ka kiiksuga sponsorlusplaanidel. Nii näiteks käib naine välja idee, et soovi korral saaks külaelanik või muidu asjale kaasa elav inimene soetada seltsimajja omanimelise akna, ukse, lambi või mõne mööblitüki.

Eve lubab, et plaanid igal juhul



□ Rohkem kui 100-aastane iidsetest maakividest hoone on saanud peal uue katuse, kohe-kohe pannakse ette esimesed 6 uut akent, välja on ehitatud liigendavad vaheseinad ja kogu katusealune karkass.



□ Selles saalis saab 1. juulil juba pidu pidada.

poolleli ei jää, sest tal on tekkinud lausa sportlik huvi, kas ja kuidas oleks võimalik maaelule anda selline sisu ja väärtus, et inimesed tõesti tahaksid maal elada. „Mina loodan, et selle seltsimajaga saame lahendada

paljud need seni täitmata vajadused ära,“ on naine optimistlik.

Tegelikult ulatub Eve mure juba aega, mil seltsimaja valmis on. Ta on kindel, et investeerimisrahasid on isegi lihtsam leida kui igakui-

sed vahendeid maja ülalpidamiseks. Aga ka selles osas on rõõmustavaid tendentse. Juba täna, kui majast on valmimas vaid osa, genereerivad inimesed ideid ja küsimusi: ei tea, kas siin saaks hakata pulmapidusid korraldama ja teenindama? Üks planeeriks kangastelgede tuba, teine lastehoidu, kolmas oma peiepidu.

Selge on aga see, et esimene määrmärk, et hoone on elule tõusmas, pannakse maha 1. juulil. Siis avatakse n-ö esindussaal, milles selleks hetkeks juba sooja aja üritusi korraldada saab. Sümboolselt samal päeval jõuab tulevase maja juurde ka laulu- ja tantsupeo tule teekond. Kõlab kenasti kokku – kõige kiuste hoitakse siin, Eestis, traditsioone ja usutakse, et kooslemises on jõud. Kehtib nii energiale, mis vahutab laulukaare all, kui sellele, mis hakkab ühel päeval kindlasti liikuma Tuula seltsimaja õdusates ruumides. □

SPORT

Medalid kaelas ja karikad kodus

Selleks korraaks siis Jüriööjooks läbi. Ilm oli suurepärase, tuju hea ja sportlik vorm super.

AVE KRUS
Ääsmäe elanik

Seekordne rändkarikas läks Saue Tammedele, II koht Ääsmäe võistkonnale Ääsmäe Ässad ja III koht jälle Ääsmäe võistkonnale Kasemäe.

Sai kepikõnnil käidud, Saue naiskodukaitsjate maitsvat suppi söödud, tervisebussi meedikutel lastud tervist kontrollida, saunabussis leili

visatud, tantsu keerutatud, lõkke ääres juttu aetud – väga mõnus õhtu toredate inimestega. Usun, et oleme kõik selliste hetkede võrra tervemad ja õnnelikumad.

Suur tänu kõigile osaljatele ja kaasaalajatele. Eriline tänu korraldajatele – super tiim olite, äitäh teile kõigile! Täname kõiki meie sponsoreid, kes tegid meie päevast ju palju atraktiivsema. Äitäh Kadarbiku Kõögivila, Kuristu Miniloomaead, Balsnac, Militaarseiklus, Laitse Rallypark, Hobuteenused, Saku

Läte. Oma õla panid ka alla Saue vald, Maanteeamet, osaliselt toetati üritust Euroopa Liit Euroopa Sotsiaalfondi programmi „Tervislikke valikuid toetavad meetmed 2013-2014“ raames.

Jooksude tulemused on üleväl Ääsmäe küla kodulehel aasmae.weebly.com. □

□ Võidukad öö-jooksjad juubeldamas, seekordne rändkarikas läks Saue Tammedele, II koht Ääsmäe võistkonnale Ääsmäe Ässad ja III koht jälle Ääsmäe võistkonnale Kasemäe.



SPORT

Vutiturniir SpringCup on üheks suuremaks rahvusvaheliseks spordisündmuseks Saue vallas

Aprillikuus sai Laagri Kooli vutiplatsil näha heatasemelist noorte jalgpalli. Toimus Harju Jalgpallikooli organiseeritud rahvusvaheline noorte jalgpalliturniir SpringCup.



TÖNIS ILP
Laagri Haridus- ja Spordikeskuse juhataja

Esimene turniir viidi läbi 2007. aastal, juba kolm aastat toimub turniir Laagri staadionil, olles üheks suuremaks rahvusvaheliseks spordisündmuseks Saue vallas. Seni on publiku moodustanud peamiselt osalejate vanemad, aga kindlasti võib turniiri soovitada kõikidele jalgpallihuvilistele. On hämmastav jälgida, kui mõtestatud jalgpalli mängivad juba nooremate vanusegruppide lapsed, kuidas ollakse kogu meeskonnaga võidu eest väljas. Kui mänguhoos kukutakse, ei hakata süüdlast otsimiseks, ei hakata süüdlast otsimiseks, ei hakata süüdlast otsimiseks ja võideldakse edasi. Ja kui võit tuleb, on emotsioon vääriline täismeeeste heitlustele. Kindlasti kujundavad sellised spordisündmused osalejate iseloomu kogu eluks.

tugevat sportliku taset – enamikesse vanuseklassidesse pääseb ainult personaalsete kutsete alusel. Turniir kogub tuntuks kui regiooni üks paremini organiseeritud noorteturniire. Sellest räägib tõsiasi, et järjest kasvab välisriikidest saabuvate meeskondade arv. Lõppenud turniiril osales välisvõistkondi neljast riigist – Eestist, Soomest, Venemaalt, Lätist. Välisvõistkondade



arv oli 39. Kokku käis turniiri vaatamas ligi 5 000 inimest.

Silma paistsid Harju Jalgpallikooli meeskonnad, kus mängib ka ca 50 Saue valla last.

Turniiri toetasid Saue Vallavalitsus, OÜ Laagri Haridus- ja Spordikeskus,

ERI VANUSEGRUPPIDES OSUTUSID VÕITJATEKS:

- 2002**
1. Harju JK Akadeemia
3. Kohtla-Järve JK Järve
3. DFK Paruš (Venemaa)
- 2003**
1. Harju JK Akadeemia
2. FS Metta (Läti)
3. FC 89 Taitokoulu (Soome)
- 2004**
1. FS Metta (Läti)
2. JK Kalev
3. FC Tiigrid
- 2005**
1. FC Honka Academy (Soome)
2. FS Metta (Läti)
3. Harju JK Akadeemia
- 2006**
1. Harju JK Laagri
2. Super Nova Riga (Läti)
3. FC Infonet Lasnamäe
- 2007**
1. FC Super Nova Riga (Läti)
2. Pärnu JK
3. FC Honka Mustakotkat (Soome)
- 2008**
1. Super Nova Riga I (Läti)
2. MRJK
3. Super Nova Riga II (Läti)

Ramirent, Actual Print, Mentos, RiivaLav, Relax Mom, Lifa, Colliers International, Sky Park, Megazone, Tallinna Loomaead, Kalev Spa, Isport. ■

NOORED

Telemänguõhtu Ääsmäe Noortekeskuses – nagu päris!

Neljapäev, 17. aprill ei olnud Ääsmäe Noortekeskuse jaoks just kõige tavalisem päev. Noortekeskuse ruum oli ümber kujundatud telemängustuudioks – toimus telemänguõhtu noortekeskuse moodi.



KERTTU VETEMA,
Ääsmäe noorsootõtaja

Üles astus neli 3-liikmelist võistkonda: roheline, sinine, punane ja kollane tiim. Mänguvoor oli viis. Esimene voor kandis nime „Ma ei tea“ ning selles voorus küsiti võistlejatelt erinevaid küsimusi, vastata sai see, kes vajutas esimesena oma võistkonna nuppu. Õige vastuse eest oli võimalik teenida punkte, vale vastus punkti ei toonud, kuid ka ei kaotanud varem kogutuid. Teine voor kandis nime „Kinoguru“ ning selles voorus ilmusid ekraanile erinevate filmide treilerid. Võistkond pidi vajutama nuppu, kui teadis, mis filmiga tegu on. Kolmanda vooru nimeks oli „Appi, emme!“.



See voor sarnanes esimesele voorule, erinevuseks oli see, et vale vastuse korral kaotas võistkond punkte. Neljas voor kandis nime „Pane tähele“. Selles voorus näidati ekraanilt erinevaid videoid ning hiljem esitati iga klipi põhjal kolm küsimust, millele meeskonnad vastused pidid leidma. Viimane, kuid sugugi mitte kõige vähem olulisem voor kandis nime „Kiirtoit“. Igalt võistkonnalt

küsimisi 30 sekundi jooksul 6 küsimust, millele nad koheselt vastama pidid.

Kui mänguvoorud läbi said, auhinna kiiki tublisid võistkondi ning kuulutati välja võidutiim. Seekord teenis võidu välja roheline meeskond, mille liikmed olid Henri Holm, Rauno Varik ja Tanel Kasenurm. Täname omalt poolt kõiki võistlejaid ning pealtvaatajaid, kes antud õhtu õnnestumisel suurt rolli kandisid.

Kui Ääsmäe küla elanik Andrew Macks mullu septembris pöördus noorsootõtajate poole plaaniga korraldada päris telemäng, ei osanud ilmselt mitte keegi peale tema ette kujutada, et tegu saab olema nii tore ja sisuka projektiga. Teeme siinkohal sügava kummarduse Andrew ees, kes selle tõe projekti välja mõtles ning reaalseks tegi. Loodame siiralt, et seesuguseid telemänguõhtuid tuleb noortekeskuses ka edaspidi. ■

Kuidas vallavanem valimisreklaami tegi – kas tema „reklaamihonorari“ maksime meie?

Märtsikuu Koduvald teavitas meid sellest, et vallavanem Andres Laisk astus parteisse. Ühtlasi teatas leht intervjuus, et vallavanem kavatses edaspidi kaht poliitilist isandat, valimisliitu „Koostöö“ ning IRLi, üheaegselt teenida ja selles mingit probleemi ei näe.

Kas kellegi poliitkarjääri peab afišeerima maksumaksja raha eest üllitatavas, justkui neutraalsusele püüdlevas ajalehes, on küsitav. Ent tegu on tehtud. Siis peaks vallakodanik saama ka muud informatsiooni poliitik Andres Laisa tegevusest.

Eeldasin, et lehehoimetaja või mõni vallavanema valimisliidu kaaslane oleks alljärgneva info ning kirjeldatud tegevuse valguses vallavanemale eetilise käitumise norme selgitanud. Kahjuks seda ei juhtunud. Ma ei pidanud varem alljärgneva info avalikustamist vajalikuks põhjusel, et omavalitsuste valimiste eel mitte mõjutada valimistulemusi (osalesin ka ise valimistel). Nüüdseks on valimised piisavalt kaugel minevik.

Niisiis, natuke täiendavat infot Andres Laisa senise tegevuse kohta valitud poliitikuna.

Aastatel 2009-2013 (sügiseni) sõitis vallavanem Laisk ringi autoga, millel oli valimisliidu „Koostöö“ reklaamkleebis. Tegemist oli küll Laisa isikliku autoga, ent vallavanem sai isikliku auto kasutamise eest vallalt igakuist toetust 383,47 (hiljem 385.-) eurot, lisaks 2 115, hiljem 2500-eurosele töötasule. Tema autokasutamise eripärast oli üheselt aru saada, et ta kasutas autot muuhulgas ka selgelt reklaami edastamise vahendina. Nii parkis Laisk reklaamkleebisega autot regulaarselt sellele vallamajaesisele parklakohtale, kust reklaam oleks kõigile möödakäijatele kõige paremini nähtav. Seda ka sel juhul, kui sobilikud parkimiskohad olid eelnevalt hõivatud. Siis seadis Laisk oma auto mõisavalitseja õigusega parkimisjoonestikust ettepoole, muutes parklasse sissesõidu ning teiste autode manööverdamise ebaturvaliseks.

Auto kui reklaamitulp

Vallavanem kasutas autot muidugi ka tööülesannete täitmiseks, ent ühtlasi tegi sellega reklaami oma valimisliidule ning iseendale. Kui 2012. aastal juhtisin volikoguliikmena sellele eetilisele probleemile tähelepanu, lubas A. Laisk reklaamkleebise kõrvaldada. Selle asemel ta hoopis uuendas kleebist eelmisel varasuvel, mil valimiskarussell hakkas taas hoogu võtma. Ka oli möödunud suvel-sügisel, so valimiste eelsel perioodil, näha vallavanema reklaamkleebisega autot reklaamplatsiks muudetud parklas tervete päevade viisi, ilma et seda kogu tööpäeva jooksul oleks kasutatud. Järelikult vajalikke tööõhite tegelikult ei olnud ja auto-toetust poleks tegelikult vaja olnud.



Selgelt reklaamivahendiks kasutatava auto eest suure kasutuskompensatsiooni võtmine on ebaeetiline. Seda enam, et probleemile sai volikogus tähelepanu juhitud. Muuseumis, vallavanemat ei kõigutanud sugugi ka asjaolu, et ta sõitis liikuva reklaamiga ringi isegi ajal, mil igasugune avalik valimisreklaam oli keelatud.

Andres Laisk sai eelmise nelja-aastase valitsemisperioodi jooksul autokompensatsiooni kokku ümarguselt 18 400 eurot (287 897 krooni!). Tõsi, ühe kuu „reklaamihonorari“ võib siit maha arvestada, sest umbes 34 nädalat enne valimisi otsustas ta „Koostöö“ reklaami autolt siiski kõrvaldada. See juhtus küll alles pärast veelkordset meeldetuletust sinise loo autori poolt ja võimalik, et ka ajakirjanike huvitundmisest teema vastu.

Andres Laisk on valimisreklaami reeglite vastu patustanud varemgi, juba 2005. aasta omavalitsuste valimiste aegu. Ent see on juba teine lugu ning väärrib ehk ajaloolist meenutamist edaspidi, juhul kui vallavanemat reklaamiv leht peaks selleks võimalust andma. Peab tunnistama, et sinise loo avaldamisvõimalus tuli küll raskelt ning sisaldas muuhulgas ka autori mõjutamisvõime lehehoimetaja poolt.

Mina isiklikult ei näe vahet eelkirjeldatud moel maksumaksja raha kasutamise ja Keskerakonna mastaapsete poliitkampaniate vahel Tallinnas, mis ühiskonnas on ühest taunimist leidnud. Minu meelest on need mõlemad ebaeetilised.

Olav Kruus, vallakodanik

Sportlik pereõhtu „Tervislikult kevadele vastu”

Laste tervislike eluviiside kujundamisel on suur roll nii lapsevanematel kui lasteaiaõpetajatel, kes peavad andma lastele vajalikke teadmisi ja olema neile oma käitumisega eeskujuks.

Sportlikud ühisüritused lasteaias aitavad kujundada lapses varakult harjumused ja oskused elada igapäevaelu tervist hoidvalt ja säästvalt. Lapsepõlves omandatud kehaline aktiivsus kujundab lapses arusaama, et igapäevane liikumine on üks osa tervislikust eluviisist.

16. aprillil toimus Südamenäda la raames Laagri Lasteaias sportlik pereõhtu „Tervislikult kevadele vastu”. Pereõhtu algas kepikõnniga Laagri alevikus. Kepikõnnil osalesid nii õpetajad kui ka lapsevanemad. Edasi toimus sportliku raja läbimine lasteaia territooriumil. Lapsed ja lapsevanemad said kuuli tõugata, kaugust hüpata, joosta, oma osavust proovile panna ja „patsi punda”. Isad said oma jõudu näidata kõveos ja emad oma osavust hularõngast keerutades. Sportlik pereõhtu lõppes osalejate tänamise ning terviseampsuga – lapsevanemad aitasid katta laua puu- ja juurviljade, pähklite ja tervislike näksidega. Tervisesport on Laagri Lasteaia töötajate jaoks ikka ja alati oluline olnud – kes harrastab seda organiseeritult, kes üksinda ning inimesed ei keskenduks tervisespordile vaid konkreetset väljakuulutatud südamenädalal, vaid et tervisesport kuuluks inimese igapäevaelu.

Heidi Bergmann
rühmaõpetaja

LAULUKONKURSS

„Ega's ainult hääl laula, meel laulab.”

„Talvel räägitakse kuulsaid lugusid ja õpitakse uusi laulusid, et siis suve saabudes, Päikesetulekupäeval, kui päike keerab põhja, et meile kevadet tuua, üheskoos laulda. „Aga ma ei oska ju laulda,” sosistas väike tüdruk. Ja väga vana teadjanaine vastas talle nii: „Ega's ainult hääl laula, meel laulab. Ka maailma kõige ilusamast häälest pole kasu, kui meel ei tunne laule!”” (Ursula Le Guin, „Meremaa võlur”)



KAIJA
VELMET
kultuurinõunik

Kevad on üheskoos laulmise aeg ning mitte ainult kornadel ja lindudel, vaid ka lastel, sest traditsiooniliselt toimuvad aprillis kõikjal Harjumaal laste ja noorte laulukonkursid. Kevad on selleks ühelt poolt väga hea aeg – sügisest alates on tööd tehtud, laule õpitud, vokaaltehnikat lihvitud ja esinemisjulgust kogutud. Omad miinused on kevadel ka – palju on nakkushaigusi ja tihti on just sellel kõige olulisemal laulupäeval hoopis hääl ära. Kuid kuhugi tuleb määrmä maha panna ja valla laulukonkurs korraldada, et sealt omakorda parimad Harjumaalaululapse konkursile edasi saata.

Saue Valla Laululapse konkurs toimus traditsiooniliselt Ääsmäe koolis, kuid esmakordselt laupäeval, et oleks ka vanematel võimalik oma lapsi kuulama tulla. Konkursil

saavad osaleda Saue valda sisse kirjutatud noored lauljad vanuses 3-19 aastat. Konkursile registreerus 36 lauljat, kellest konkursipäeval jõudis lavale kahjuks 34 – kaks noort lauljat pidid sel korral haigusele alla vanduma. Kuid järgmisel aastal uue hooga ja ehk isegi varasemast suurema hooga, sest 2015. aasta on Eestis kuulutatud muusika aastaks.

Tean, et lasteaedades on meil palju väga andekaid lauljaid, kes konkursil ei osalenud ja sellest on kahju. Olen laste laulukonkursi korraldanud kokku 11 aastat ja seepärast võtan endale julguse öelda, et konkursil osalemise pooltargumente on palju enam kui vastuargumente. Meil on õpetajaid ja juhendajaid, kes väldivad konkursse, öeldes et nii kaob laste laulurõõm, sest kõik ei saa tulla esimeseks. Ei saa, see on tõsi, kuid kui me ei katseta ega proovi, siis kust tuleb lapsel oskus osaleda, võita või kaotada?

Küsisin legendaarselt laulupidagoogilt ja laulupeo dirigendilt Toomas Vollilt, miks tema alati



3-4-aastased võitjad (üleval) ja Grand Prix võitja Saara Kaldma (all).



oma õpilastega konkurssidel osaleb. Toomas Voll: „Lava on ainus koht, mis lauljat kasvatab. Kuidas muidu me ilma laulukonkursideta tuleme ja läheme läbi selle raja laulu õppimisest esitamiseni?” Ma olen Toomasega nõus ja tahan väga loota, et 2015. aasta Saue valla laste laulukonkursil kuuleb publik kõikide meie koolide ja lasteaedade laululaste häält. Seda enam, et on, mida kuulata. Ja nagu Harjumaalaululapse konkursi tulemustest näha, siis ollakse tegijad nii vallas kui maakonnas. ■

SAUE VALLA LAULULAPSE KONKURSI TULEMUSED:

3-4-AASTASED

I koht Kaira Kiilberg
II koht läks jagamisele: Heily Prengel ja Isabella Mercedes Männik
Harjumaalaululapse konkursile Kaira Kiilberg ja Isabella Mercedes Männik

5-6-AASTASED

I koht Rebekka Ojaveski
II koht Oskar Kiilberg
III koht Anni Reinu
Harjumaalaululapsele Rebekka Ojaveski ja Oskar Kiilberg

7-9-AASTASED

I-II koht Liisa Arakas ja Nette Marii Virgepuu
III koht Silver Robin Marimäe
Harjumaalaululapsele Liisa Arakas ja Nette Marii Virgepuu

10-12-AASTASED

I koht Kätri Kiilberg
II koht Triinu Saaremägi
III koht Grettel Eerik ja Caroly Lepp
Harjumaalaululapsele Kätri Kiilberg ja Triinu Saaremägi

13-15-AASTASED

I koht Saara Kaldma
II koht Sirly Rammus
III koht jäi välja andmata, mõlemad neid läksid edasi Harjumaalaululapse konkursile

16-19-AASTASED

Edasi Harjumaalaululapse konkursile ainus selles vanusegrupis osalenu Mari-Liis Viisimaa
Saue valla laululapse konkursi

GRAND PRIX 2014

SAARA KALDMA

Harjumaalaululapse konkursil pääsesid premeeritute sekka:

3-4-AASTASED - 1. koht - Kaira Kiilberg – Saue vald, õp. Linda Kardna

5-6-AASTASED - 2. koht - Rebekka Ojaveski – Saue vald, õp. Astra Pöder

ERIPREEMIAID:

ETV ERIAUIHIND - Oskar Kiilberg – Saue vald, õp. Linda Kardna

13-15-AASTASED

3. koht - Sirly Rammus - Saue vald, õp. Ivetta Jürisson

HARIDUS

Tuleviku kosmosenädal: „Lenda, Juri Gagarin, lenda!”

12. aprillil tähistati rahvusvahelist kosmonautikapäeva. Sel aastal möödus esimese inimese kosmosesse lennutamisest 53 aastat. Enne inimest oli kosmoses käinud ainult koer Laika. Nõlvaku lasteaia Tuleviku tänava filiaalis peeti sel puhul kosmonautikanädalat.



KATRIN
KIILASPÄÄ
Tuleviku lasteaia
õppealajuhataja

Kosmonautikanädala korraldamise ideed ja mõtted formuleerusid õpetajate töögrupis ja said lisainsiatiivi hooletkogu ettepanekutest. Kõik mõtted said teoks ning mõned hulljulgemad tulevasteks aastateks talle pandud.

Tegevusi jagus terveks nädalaks. Esmaspäeval kaunistati meeleolu loomiseks Kosmose saal planeetide ja teiste taevakehadega. Teisipäeval tutvustas Laikaks kehastunud muu-

sikaõpetaja Katrin kosmosenädala tegevusi, näitas lastele multimeedia vahendite abil videot kosmoseraketi startimisest, koos arutati erinevate kosmost tutvustavate piltide üle ja kuulamata ei jäänud ka Juri Gagarini laul.

Kolmapäeva hommik algas liikumisõpetaja Meelise juhendamisel kosmosespordiga. Välja selgitati osavaimad raketide ehitajad, parimad lennukilennutajad ja planeedijooksu meistrid. Õhtul oli kogu lasteaiaamaja sagimist täis. Lapsevanemad tegutsesid mitmel rindel: üks osa valmistas plakateid, teine lipukesti muffinite kaunistamiseks, kolmandad aga ehitasid saalis ra-



kette. Raketide ehitamise juures kulusid ära nii liim, paber, teip kui ka papptaldrikud. Popimad ehitised olid ikka need, kuhu sai laps ise sisse pugeda. Reedesel hääletusel selgitasid lapsed välja parima raketi – sel

aastal kaunistab rändkarikas Leiutajate rühma.

Neljapäeva hommikul kogunesid kõik Tuleviku filiaali lapsed, et ühtse rongkäiguga, kus igal rühmal oli tehtud endanimeline plakat, minna Nõlvaku lasteaia Kaselaane majja. Seal ootasid neid Kosmosemuffinite hommikule Laika, selle maja lapsed ja muffinid. Muffinid saabusid meile Vaasan Groupi tehasest ja koostöös lastevanematega sai neid juurdegi küpsetatud ning igale muffinile lipukegi kaunistuseks juurde meisterdatud.

Kosmonautikanädal tipnes kosmosedisko ja raketide kasutuskõlblikkuse testiga Kosmose saalis.

Samuti jõudis vanemad rühmad õpetaja Kaisa juhendamisel legodest oma raketid ehitada. Tulevaks aastaks püüame legodest robootikani liikuda ja tehnika lastele lähemale tuua.

Kosmosenädalat kokku võttes arvasid lapsed, et kõik oli tore ja meelsasti jagati kõigiga, mida nädala jooksul kosmose kohta teada oli saadud. Vahva oli tõdeda, et lapsed teavad ja unistavad kosmosest rohkem ja suuremalt kui meie, täiskasvanud, iial oskaksime.

Meie tulevased insenerid, leiutajad ja kosmonautid jäävad ootama 2015. aasta kevade kosmonautikanädalat! ■

KÜLAS TOIMUB

Ka Ääsmäe öös on tähti

17. mail 2014 toimub taas üle-eestiline muuseumiöö ning sajad muuseumid ja mäluasutused avavad ukSED tasuta külastuseks kell 18-23 ja kauemgi.

Seekordseks teemaks on „Öös on tähti” ja no meil juba tähtedest puudust ei ole. Vale on arusaam, et meil ei ole midagi, millest rääkida või mida näidata – tuleb vaid märgata ja hea, kui jätkub veel inimesi, kes meie kodukoha ajalugu on jäädvustanud ning on sellest ka valmis jutustama just niisama lihtsalt, et ka lapsed aru saaksid. Igal jupikesel maast on ju oma lugu ja hea on seda lugu ka ise teada.

Ääsmäe on vana küla. Jah, säilinud sellest päris vanast on vähe, aga kui me juttudega seda vähestki edasi ei kanna, ei ole põlvkonna pärast enam seda piskutki. Seepärast saigi pead kokku pandud ja mõeldud, kuidas säilitada ja hoida seda, mis meil on. Viimastel aastatel oleme selle nimel palju ära teinud: korrastanud ilusaid Ääsmäe mõisa ja Harutee tamme- ja pärna-alleesid, taastamisel on kiviaiad koos kenade viitadega, piimapukkide, bussiootepaviljonide ja külakaardiga, oleme tähistanud muinsuskaitseobjektid infotahvlitega. Teha oleks veel palju, aga algus on vähemalt tehtud.

Muuseumiööl on plaanis teha vahva sõit hoburakendil kõigi vähegi väärtuslike ajalooliste kohtade juurde, sõidul löövad kaasa meie oma koduloolased, kes räägivad lugusid kõige vanemast ajast. Neil, kes kohe esimese korraga hoburakendile ei mahu, on võimalus võtta istet lõkke ääres ja kuulata Liia Kiibuselt, Aino Leht-



metsalt, Eda Liiväärilt lugusid, kuidas siis ikka oli kolhoosiajal, kuidas koolielu Ääsmäel käis ja palju muudki huvitavat. Kellel aga suurem huvi orienteerumise vastu ja ei kannata ühe koha peal istuda, siis on võimalik ise omal käel kaardi abil leida üles meie küla muinsuskaitseobjektid.

Ave Kruus, Ääsmäe elanik

KÜLAS TOIMUB

Las lennata ja eriti kõrgelt...

Tuulelohede lennutamine on meil juba ammu hinges olnud ja oleme mõttes seda teemat tükimat aega arutanud ja kaalunud, aga just nüüd leidsime, et on õige aeg asi käsile võtta ja mis siin ikka pikalt arutada, tuleb proovida.

Kui ise ei oska, aga huvi on, tuleb ikka targa matelt uurida. Nii võtsimegi ühendust Ranno Märtsioniga Tuuleloheklubi, kes oli kohe nõus tulema appi õpetama ja juhendama. Nii sai kokkulepitud üks mõnus pühapäeva lõunapoolik lohede meisterdamiseks meistri käe all ja kui juba valmis, siis ikka ju kõigil soov ka neid lennutada.

Tuulelohede lennutamine on üheks suurepärasemaks vaba aja sisustamise vormiks. Koos perega teha ja pärast ühiselt lennutada on kindlasti tore aeg päevast, kus terve perega ühist asja aetakse. Mine tea, kui kangesti meeldima hakkab, ehk teeme veel võistlusigi – suuri lagedaid põlde meil ju kodukandis palju ja tuulki parajalt. Kui on huvi, võta kaasa oma poisipõnn ja tüdrukutirts ning teeme koos midagi ääretult toreid, midagi täitsa ise ja ainult puhta lõbu pärast. Materjal lohede meisterdamiseks on kohapeal olemas.

Saame kokku 25. mail kell 11 Ääsmäe külaplatsil. Kui tahad enne juba korraliku kodutöö ära teha, siis saad uurida tuulelohede kohta täpsemalt Tuuleloheklubi lehelt www.tuulelohed.com.

Ave Kruus, Ääsmäe elanik



HARKU HOOLDEKODU SOOVIB PAKKUDA HOOLT JA HOOLITSUST SEITSMELE LISAKUNDELE - 1le VANAHÄRRALE JA 6le PROUALE

Hooldekodu elanikele on loodud head tingimused vanaduspäevade veetmiseks. Peahoones on ühe-, kahe- ja kolmekohalised toad ning ödusas hoovimajas on ühekohalised toad. Klientidele on loodud head võimalused vaba aja veetmiseks. Harku Hooldekodu teenindab ka põetusteenust vajavaid isikuid. Põetusteenusel olijatele on tagatud kvaliteetne jälgimine, toitmine ja hügieen.

Hooldusvoodi kohamaksumuseks 735 eurot kuus ning põetussvoodi kohamaksumuseks 885 eurot kuus. Hinna sisse kuuluvad lisaks toidule ja voodikohale ka hooldus- ja põetustehandid ning ravimid.

Huvi korral palume võtta ühendust sotsiaalosalakonna juhataja Mare Jallaiga telefonil 654 1136 või e-posti aadressil mare.jallai@sauvald.ee.

EMADEPÄEVA KONTSEERT
SAUE VALLA KULTUURIKESKUSES
10. MAIL KELL 11

ESINEVAD:
MUUSIKASTUUDIO VIKERKAAR PESAMUNAD
JA VÄIKESED KLAVERIMÄNGIJAD
PEREKLUBI KÖLLANE PARDIKE LOOVURÜHM
EXCITE DANCE VÕIMLEMISRÜHM
A.ADAMSI MUUSIKASTUUDIO LAULULAPSED

PEALE KONTSERTI:
MARTSIPANI TÖÖTUBA KOGU PERELE

KALBIKE KUMMILE

EMADEPÄEVA
KOHVIKÜÖHTU
ÄÄSMÄE KÜLAKOGU
RUUMIDES
10.MAIL
KELL 19.00
PAKUME KOHVUJA KOOKI
MEELEOLUKS ELAV MUUSIKA
KOHTI PIIRATUD ARV
PILET 10 EUROT
INFO 55660875

EMADEPÄEVA KONTSEERT
11. mail kell 14
Hüüru mõisas

Esinevad Hüüru tantsutüdrukud ja Estonia esitaritõn Jassi Zahharov

Tasuta

Ääsmäe Kevadlaot
07.juunil 2014.a
10.00-15.00
Ääsmäe Külaplatsil

Info ja registreerimine müügiks
Marek Muidre
marek_muidre@hotmail.com
56957886

laagri tervis.
Laagri Tervis | Veskitammi tee 22, Laagri alevik
Jõusaal | Rühmatreeningud

Tule meile TRENNI:

KINGI OMA KEHALE SUVEKS MÕNUS VORM!!!

www.laagritervis.ee

Hea Saue valla BEEBI ja tema vanemad!

Saue valla BEEBIPÄEV toimub 07.06.2014, kell 11.00 Saue Valla Kultuurikeskuses, Veskitammi 8 Laagri

Beebipäevale ootame beebisid, kes on sündinud vahemikus 01.01 - 30.04.2014. Palume Teid registreeruda kuni 03.06.2014, telefonil 6796765, info. veskitammi@sauvald.ee

Beebipäeva Kava:
11.00 Saue vallavanema tervitus
Beebidele kingituste jagamine
11.40 Beebipäeva tort ja tee
11.50 Pildistamine fotonurgas
Vestlusring kuni 13.00 ni

7element

Seoses töömahu kasvuga pakume tööd:

ELEMENTIDE KOOSTAJATELE

KASUKS TULEB:

- kohusetundlikkus, ausus, täpsus, korrektsus.

PAKUME:

- pidevat tööd sisekeskkonnas
- konkurentsivõimelist palka

Palun saatke CV e-posti aadressile: info@7element.ee või lisainfo Reijo +372 56 561 255 Tööleasumine kohe!

Raamatupidamisteenused KÜ-le, OÜ-le ja MTÜ-le.

- ➔ Majandusaasta aruannete koostamine ja esitamine
- ➔ Jooksev raamatupidamine
- ➔ Projektide arvestus
- ➔ Eelnevate perioodide korrastamine

www.kermarc.ee
e-post: info@kermarc.ee
tel: 503 4410

Kermarc Raamatupidamisteenused OÜ

SPORT

Kõik sauekad 8. juunil rattaretkele

Sel aastal toimub juba traditsiooniks saanud Saue valla rattaretk kaheksandat korda. Aastate jooksul on Saue vald läbi sõidetud nii risti kui ka põiki ning on külastatud ka naabervald. Eelmisel aastal toimus ühine rattaretk Hageri kihelkonna päevade raames koostöös Saku ja Kohila vallaga. Sellel aastal ühendame jõud ja liigume ühiselt Saue linna rahvaga.



KATRIN KRAUSE
rattaretke
peakorraldaja

8. juuni Vanamõisa vabaõhukeskuses: 10-11.00 toimub Maanteeameti ennetuskampaania jalgrattaga liiklusesse:

- jalgratta harjutusrada, mille elemendid pärinevad jalgrattaeksami ja Viguriväenda võistlusest;
- selgitatakse milline peab olema jalgratta ja ratturi varustus vastavalt liikluseadusele ja mida saab jalgrattur sõiduohutuse tagamiseks ise ära teha;
- viiakse läbi varustuse kontrolli ja jagatakse Maanteeameti liiklusohutust propageerivaid infoldikuid.

11.00 rattaretke START

Retke marsruut on kokku 52 km. Enamus marsruudist kulgeb Harku vallas ja lõunaks jõuame kaunile Keila-Joale Keila valda. Retke põnevamad osad on sellel aastal kindlasti Harku vallas Humala ja Naage külas asuvad



Peeter Suure aegsed kaitserajatised ning sisemist hingejõudu taastab Adra küla püramidelamutega tutvumine. Silmailu pakub kaunis taastatud Kumna mõis ja mõisahõngu lisab Vääna mõisapark ning uudne

tall-tõllakuur, millega saavad retkelised tutvuda. Vanamõisa vabaõhukeskusesse jõuame orienteeruvalt 17.30. Päeva juhib Sven Sumberg.

17.30- 20.00 toimub Vanamõisa vabaõhukeskuses simman koos külabändiga ning pidulik lõpetamine ja auhindade loosimine. □

REGISTREERIMINE JA OSALUSTASU

Registreerida saab alates 01.05 veebilehel: www.vabaohukeskus.ee, rattaretke lingi alt täitke registreerimisvorm (seal on ka eraldi lahtrid laste märkimiseks) ja teile tuleb automaatselt registreerimine kohta e-meilile.

Teie registreering kinnitatakse, kui tasute osalustasu:

MTÜ Vanamõisa küla
Swedbank a/a EE562200221033859609
Selgitusse osaleja ees- ja perekonnanimi (või nimed, kui tasute ka kellegi teise eest)

Eelregistreerimisel on osalustasu 3 eurot.**Osalustasu sisaldab:**

- stardipaketti, jalgratate hooldust retkel, lõunasöök, kultuuriprogrammi, ekskursioone.

- Stardis registreerimine avatakse juba kell 10.00.

- Saabudes, tule registreerimislauda juurde, kinnita osalus ja võta oma registreerimispalett.

- Kõikide rattaretkele õigeaegselt registreerunute ja realselt osalenute vahel loositakse välja mitmeid hinnalisi auhindu. Peaa hinnaks JALGRATAS.

Eelregistreerimine: 01. - 31.05.2014**Osalustasu:**

- 3 eurot kuni 31.05 (lapsed kaasa arvatud)
- 6 eurot alates 01.06 – 06.06

Kui osalustasu on pank laekunud, saadame teie e-postile lõpliku kinnituse ning teie registreering on kehtiv.

Täiendav info: www.vabaohukeskus.ee



**Pakkuda tööd
TÕSTUKIJUHILE JA
ABITÖÖLISELE
Laagris asuvas metalliettevottes
Kontakt 53427163**

MAIS SAUE LINNAS–TULE KAEMA!

11. mai kell 11-16

- ❖ Garaažimüük ja taaskasutuslaad „Sõida ja pargi“ parklas

24. mai kell 12.30

- ❖ Laulu- ja tantsupidu „Saue Sõlg“ Saue jaanituleplatsil

25. mai kell 12

- ❖ Tervisespordipäev, spordikauba müük Saue jaanituleplatsil

26. mai

- ❖ Fotopäev „25 aastat hiljem“ Saue linnas ning fotonäitus

„Saue ja sauelased 26. mail 1989“ Saue Linna Raamatukogus. Näitus on avatud 20. maist 10. septembrini

31. mai kell 14-19

- ❖ Laste- ja noortepäev ning rahvusvaheline noorte rütmimuusikafestival „Visioon“ Saue jaanituleplatsil

LOE LISAKS WWW.SAUE.EE

TÄRNAVAKULTUURI**LINNALAAGRI
TIIMID**

Ootame rõõmuga 7-15. aastaseid noori	GRAFITI TIIM	TEATRI TIIM	TRENDI TIIM	FOTO TIIM	LOOVUS TIIM
KINO	GEOPEITUS	09-13.06.2014			SEIKLUS TIIM
OSALUSTASU: 5 PÄEVA – 60€	VAHUPIDU	f /laagri- noortekas	DISKO		
Registreerimine on alanud: tel 679 978; 56 606 229 e-post: lilian@pereweb.ee			Meeldejääd, põnev ja teguderohke laagrielamus garanteeritud! tnklinnalaager.blogspot.com		
Korraldaja MTÜ Pere Heaks	SAUE VALLA KULTUURIKESKUS	Saue Vallavalitsus	LINNALAAGER		
Laager toimub Saue valla Kultuurikeskuses, Veskitammi 8, Laagri, Saue vald					

Ääsmäe Noortekeskus kutsub noori**Suvelaagrisse**

12.08-19.08.2014

laagri maksumus 144 eurot osaleja kohta

Laagrisse ootame noori vanuses 7-16

Laager toimub keset imeilusat Lõuna-Eesti loodust

Hinna sees transport Tallinnast laagrisse ja tagasi, toitlustus, ööbimine, osavõtt laagritegevustest

www.suvelaagerpiiril.blogspot.com

aasmaenk@gmail.com tel. 58226554

**LAAGRI TALUTURG
JA PEREPÄEV**

24.05 KELL 10.00-15.00

HOVIKOHVIK
LASTE BATUUT JA NÄOMAALINGUD
MULLIMEISTRITE SHOW JA ÕHUPALLIVIGURID

KULTUURIKESKUSE PIKK SAAL

11-14 • LASTEADADE LASTE KUNSTITÖÖDE ÕHISNÄITUS

LAAGRI TELK

11-14 • RINNAMÄRGI MEISTERDAMISE TÖÖTUBA

• SAUE VALLA GEORADADE JA AARETE MÄNGU TUTVUSTAMINE

KULTUURIKESKUSE ÕUEL

12.00 • LAAGRI PEREPÄEVA AVAMINE

• NOORTE PUHKPILLIANSAMBEL "TP BRASS"

• KRINGLI/ KOHVI/ TEE JAGAMINE VALLA ELANIKELE

12.30 • MULLIMEISTRITE SHOW JA ÕHUPALLIVIGURID

13.00 • NOORTE PUHKPILLIANSAMBEL "TP BRASS"

• SUUR MULLIDE LENNUTAMINE KOOS LASTEGA

LISAINFO: SAUE VALLA KULTUURIKESKUS • TEL 679 6765 • VESKITAMMI@SAUEVALD.EE

AEG	ÜRITUS	TOIMUMISKOHT, AEG	KORRALDAB	KONTAKTID
10.05	Päev iseendale – emadepäeva eri	kell 10 Ääsmäe Külakogu ruumides	MTÜ Ääsmäe Külakogu	aasmae.kylakogu@gmail.com tel 5566 0875
10.05	Laagri Kooli lahtised meistrivõistlused males	kell 11 Laagri Kooli söökla ruumides osa võivad võtta kõik noored 1.-9. klassini	MTÜ Laagri MAEKK	laagri.male@gmail.com
10.05	Emadepäeva kontsert. Esinevad kultuurikeskuse huviringide väikesed ja suured õpilased. Peale kontserti martsipani töötuba	kell 11 Saue Valla Kultuurikeskuses Tasuta.	Saue Valla Kultuurikeskus	Tel 6796 765, info.veskitammi@sauevald.ee
11.05	Emadepäeva kontsert. Esinevad Hüüru tantsutüdrukud ja ahvusoooper Estonia esibariton Jassi Zahharov	kell 14 Hüüru mõisas, Tasuta	MTÜ Hüüru Külaselts	Info: Arnold Õispuu, tel 5047 618
13.05	Mudilaste teatrietendus „Kuidas tekkisid aastaajad?“ Margit Saluste jutu ainetel	kell 10 Saue Valla Kultuurikeskus. Etenduse toovad vaatajateni Veskitammi lasteaia Pokude rühma 5-6-aastased lapsed. Tasuta.	Saue Valla Kultuurikeskus, Veskitammi lasteaed	Tel 6796 765, info.veskitammi@sauevald.ee
13.05	Lillemaali kursus. Sobib kõigile, kes soovivad pintsli käes hoides värvi paberile panna. Materjalid on kohapeal olemas.	kell 18-20 Saue Valla Kultuurikeskuses Juhendaja kunstnik Mall Mets. Osalustasu 8 €.	Saue Valla Kultuurikeskus	Lisainfo ja registreerumine telefonil 5804 9758, mallmets@gmail.com
17.05	Tuula küla talgupäev, kiviaia ehitamise koolitus	kell 10 Tuula küla keskus	MTÜ Tuula Tutulus	Eve Riga tel 5667 7791
17.05	Muuseumiöö „Öös on tähti“	kell 17 Ääsmäe külaplatsil. Sõidud hoburakendiga mööda pärimusradasid (ainult eelregistreerimisega), pärimusorienteerumine, lõkkejutud oma kodukandi koduloouurijatega ja palju muudki põnevad.	MTÜ Ääsmäe Külakogu	aasmae.kylakogu@gmail.com tel 5566 0875
17.05	Karbi ja liithelmestega kõrvarõngaste valmistamise töötuba	kell 17.30 Ääsmäe külakogu ruumides	MTÜ Ääsmäe Külakogu	aasmae.kylakogu@gmail.com tel 5566 0875
20.05	Lillemaali kursus. Sobib kõigile, kes soovivad pintsli käes hoides värvi paberile panna. Materjalid on kohapeal olemas.	kell 18-20 Saue Valla Kultuurikeskuses Juhendaja kunstnik Mall Mets. Osalustasu 8 €.	Saue Valla Kultuurikeskus	Lisainfo ja registreerumine telefonil 5804 9758, mallmets@gmail.com
22.05	Ääsmäe noortekestuse EXIT TALENDIÕHTU	kell 18.30 Ääsmäe noortekestuses	Ääsmäe Noortekestus EXIT	aasmaenk@gmail.com tel 58935429
24.05	Perepäev ja Laagri taluturg	kell 10-14 Saue Valla Kultuurikeskuse õuel	Saue Valla Kultuurikeskus	Tel 6796 765, i info.veskitammi@sauevald.ee
25.05	Tuulelohe valmistamise ja lennutamise koolitus. Tule terve perega! Valmistame üheskoos endale Ranno Märtoni näpunäidete järgi vahva tuulelohe ja pärast lennutame neid ühiselt	kell 11 Ääsmäe külaplatsil Osalustasu 3 € pere peale.	MTÜ Ääsmäe Külakogu	aasmae.kylakogu@gmail.com tel 5566 0875
27.05	Saue valla lasteaedade tantsupäev	kell 10 Laagri Kooli staadionil	Laagri Lasteaed	lla@hotmail.com
1.06	Segakoor Wannamoisa ja Sille Ojastu laulumudilaste kontsert	kell 16 Saue Valla Kultuurikeskuses. Tasuta	Segakoor Wannamoisa	Tel 6796765, info.veskitammi@sauevald.ee
6.06	Teatrietendus Michael Cooney „Rahauputus“	kell 20 Ääsmäe põhikoolis Kiisa rahvamaja etendus.	MTÜ Ääsmäe Külakogu	aasmae.kylakogu@gmail.com tel 5566 0875
7.06	Saue valla beebipäev (kutsetega)	kell 11 Saue Valla Kultuurikeskuses	Saue Vallavalitsus, Saue Valla Kultuurikeskus	Tel 6796765, info.veskitammi@sauevald.ee
7.06	Ääsmäe kevadlaad ja heategevuslik etendus „Väike prints“	kell 10 Ääsmäe külaplatsil	MTÜ Ääsmäe Külakogu	Kel huvi kevadlaadal müüa, peab võtma ühendust Marek Muidrega marek_muidre@hotmail.com
8.06	Saue valla rattaretk	Algusega kell 10. Eelregistreerimine info@kodukyla.ee, 01.05-02.06. Osavõtutasu 3 € kuni 31.05, 6 € 01.06-06.06	MTÜ Vanamoisa küla	Tel 5140761 katrin@kodukyla.ee www.vanamoisa.ee
9.-13.06	Tänavakultuuri linnalaager	Registreerumine grafiti, loovuse, trendi, seikluse, foto ja teatri tiimidesse on alanud. Kohtade arv on piiratud, rühmas maksimaalselt 15 last vanuses 7-15 aastat.	MTÜ Pere Heaks, Saue Valla Kultuurikeskus	Registreerumine linnalaagrisse: MTÜ Pere Heaks, Lillian Kold, tel 5660 6229, lillian@pereweb.ee; tnklinnalaager.blogspot.com Lisainfo kultuurikeskusest tel 6796 765; info.veskitammi@sauevald.ee
14.06	Laagri taluturg	kell 10-14 Saue Valla Kultuurikeskuse õuel	Saue Valla kultuurikeskus	Tel 6796 765, info.veskitammi@sauevald.ee
14.06	Päev iseendale - koolilõpp	kell 10 Ääsmäe Külakogu ruumides	MTÜ Ääsmäe Külakogu	aasmae.kylakogu@gmail.com tel 5566 0875
15.06	Monoteater. Tiina Tauraitte „Traktor“	kell 17 Ääsmäe külaplatsil	MTÜ Ääsmäe Külakogu	aasmae.kylakogu@gmail.com tel 5566 0875

HAMBAARST Arina Palm-Lillepea
VÕTAB VASTU UUES KLIINIKUS:

kliinikpluss.ee
Sõpruse pst. 145
A-korpus
3. korrus
6720097



AS M.V. Wool pakub tööd LAOHOIDJALE.

Lisainfo telefonil 5123540

Anne Vau
õmblus- ja rätsepätööd



Saue, Vanamoisa
tel: +372 53 954 260
e-mail: anne@vau.ee

Bennet Puit

BennetPuit OÜ
Keilas võtab tööle
MAALER/PÜSTOL-VÄRVIJA.
Lisainfo tel. 50 22268.

SAGRO
ELEKTER

Sagro Elekter OÜ pakub

- elektripaigaldise projekteerimist;
- hoonete elektriinstallatsioonitööd;
- remondi ja hooldustööd;
- elektrikäidu teenust

Meil on tähtsal kohal kvaliteetne töö ning tähtaegadest kinnipidamine.

OÜ Sagro Elekter, ärireg.nr. 10239535
Vae 2, Laagri76401 Harju maakond

T. 679 6822 M. 5025351
e-post: elekter@sagro.ee
www.sagroelekter.ee



KADARBIKU
KONTAKT:
e-mail:
Lisli@mahlad.ee,
märksõna
"Töökuulutus",
tel: 50 52 364

KADARBIKU KÖÖGIVILI OÜ OTSIB:

LIINITÖÖTAJAJAID
KÖÖGIVILJATSEHHI

Töötasu alates
500 EUR kuus (neto)

MAHLALIINI
OPERAATORIT

Töötasu alates
800 EUR kuus (neto)

Töökoht asub Ääsmäel, Saue vallas Tööaeg 08:00 - 17:00

**KAARDID
ENNUSTAVAD**

Tel 900 1727 • 24 h

Hind 1,09 €/min
Sooduspakkumine: www.ennustus.ee
Kätelt ennustamine veebis:
www.hiromantia.eu**SAUE LOOMAKLIINIK**Avatud: E-R 15.00-19.00
Sooja I, Saue tel. 600 3382
www.sauekliinik.ee
KODUVISIIDID**SAGRO**

- * Autode remont, keevitus ja värvimine
 - * Kliima kontroll ja täitmine
 - * Õlivahetus
 - * Tehniline ülevaatus
 - * Transportteenus,
 - * Fekaali vedu
 - * Autoparkla
- AS Sagro automajand
Vae 3, Laagri, Harju maakond
Tel. 679 6858, GSM 515 8242
e-post: raul@sagro.ee

AS Metsaküla Piim müüb sõnnikut.
Hind 6,00 eurot/tonn + käibemaks 20%. Miinimumkogus 5 tonni
Kohalevedu tellimisel.
Tellimine: 6049826, 56483533**TEEME ÄRA!**Kevadkoristuse käigus vana auto vedu lamatusse **TASUTA!****TEIE:**

- ☛ Küsite pakkumise

MEIE:

- ☛ Tuleme järgi
- ☛ Kustutame registrist
- ☛ Tasume koheselt

Tel: 5 0 5 5 3 6 8 / 6 0 4 9 8 4 4

E-mail: info@vpautolammutus.ee
www.vpautolammutus.eeAitan müüa / üürida / vahetada Teie kinnisvara (korter, maja, suvila).
Kiire ja professionaalne tehing.**SOODSAIM VAHENDUSTASU!**Tel 568 27044, Aira Piibelet
Arvin Varad OÜ**OÜ ESTEST PR ostab metsa- ja põllumaad.**Tel 50 45 215, 51 45 215,
info@est-land.eewww.EST-LAND.eeABI MAJA
KASUTUSLOA
SAAMISEL.
TEL. 52 200 23
MIKK.Müüa lõhutud küttepuid kuni 60 cm.
Hind alates 34 eur ruum.
Tel. 52 50 893
e-mail: info@vahergrupp.ee

Maeru Trahter

- TRAHTER AVATUD IGA PÄEV (v.a eriuütused)
- CATERING (toitlustamine, inventari rent)
- PEOLAUAD (pulmad, sünnipäevad, firmaüritused, peied jne)
- GRUPIMENÜÜD (kohvipausist magustoiduni)
- PÄEVASÖÖGI PAKKUMISED E-R (kohapeal, ettevõttesse tellida)

Rohkem infot
www.maeru.eeJälgi meid ka Facebook'is
e-mail: trahter@maeru.ee
tel: 671 3399
Maeru küla Keila vald

Maeru Trahter

**MAERU TRAHTER OTSIB
SUVEHOAJAKS TÖÖLISI**

Soovi ja sobivuse korral võimalik ka püsiv töösuhe

KOKK

- Tööülesanded: • À la carte menüü-, peolaudade- ja päevasöökkide valmistamine • köögitoo korraldamine
- tooraine olemasolu ja kvaliteedi kontrollimine
- vajadusel väliüritustel toidu valmistamine (wok pannil jms).
- Nõudmised kandidaadile: • eelnev töökogemus kokana või koka haridus • töö graafiku alusel, valmisolek töötada öhtusel ja öisel ajal

ETTEKANDJA-BAARIDAAM**ABITÖÖLINE**CV PALUME SAATA trahter@maeru.ee
LISAINFORMATSIOON: 671 3399**AITAN LEIDA OSTJA VÕI ÜÜRILISE TEIE KINNISVARALE.**N O R D
P R O P E R T Y

Nord Property kinnisvarabüroo pakub Teile:

- Professionaalse fotograafi fotosid
- Tasuta eelhinnangut igale objektile
- Juriidilist tuge kõikide tehingute osas
- Kiiret müügiotsust
- Soodsat vahendustasu

Janek Ruusmere +372 508 7978
janek.ruusmere@nordproperty.eeWWW.NORDPROPERTY.EE**KEVADPUHASTUS**

aprill-juuni

VÄÄNA
AUTOLAMMUTUSIgaie romu tööle
jazz pesulad
TASUTA autopesu

Vabane romust loodussõbralikul moel ja müü liitsentseeritud lammutuskajale

1. KÜSI PAKKUMIST

2. ÄRAVEDU

3. RAHA ÜLEKANNE

sõiduki registrist kustutamine meie poolt!

+372 60 99 246 info@demontering.ee
www.demontering.eeMOE -JA DISAINIFIRMA AS
PROTTEN F.S.C. ASUKOHAGA
KEILAS VÕTAB TÖÖLE
ÕMBLEJAJD JA TRIIKIJA.
KONTAKT TEL 6747567**Lembitu Lilleaed****SUVELILLED
PÜSILILLED
AMPLID
TAIMED**

kasvatamine ja müük

E - L 9.00-20.00

Kuuse 9, Laagri
Tel 56508860**Kasuta kutselist kinnisvaramaaklerit!**

- * turuhinna määramine
- * regulaarne tagasiside müügiotsustest
- * juriidiline korrektsus
- * palju reklaamikanaleid
- * kliendihaldurid pankades
- * sõbralik hind

51 53 656

Aet.Alliksoo@pindi.ee

Tartu mnt 16, 10117 Tallinn, Avatud 9.00-18.00
Telefon: 610 3900 E-mail: tallinn@pindi.ee**VÄIKE PÄIKE**
VALGA 10 LAAGRI
SUVELAAGRID 2014
WWW.VAIKEPAIKE.EE

E-R 8.30-17.30

HIND 97€

9.-13. JUUNI KUNSTI- JA LOODUSLAAGER

16.-20. JUUNI KOKANDUSLAAGER

30.06.-4. JUULI SPORDILAAGER

7.-11. JUULI ANIMATSIOONILAAGER

14.-18. JUULI MOEKUNSTILAAGER

21.-25. JUULI FOTOGRAAFIALAAGER

HIND 130 €
osavõtuks vajalik fotoaparaadid olemasolu
(juhendaja Birgit Varblane www.pikutaja.com)

4.-8. AUGUST PIRAADILAAGER

MÜÜA TOLMUVA FREESASFALTIIdeaalne materjal teede ja platside remondiks, ehituseks.
Materjal ja transport väga soodsalt hinnaga!Väike auto, 20 tonni hind 125.-
Suur auto, 28 tonni hind 175.-

Vajadusel paigaldus ja konsultatsioon

Andrus Kuiva
tel 5557 6087
andrus.kuiva@mail.ee**PAKUN TÖÖD KORISTAJALE**Sauel, 5 korda nädalas öhtusel ajal. Töö aeg 3-4 tundi. Palk 340 eur kuus. Palun ühendust võtta telefonil 56929222
Maire, Puhastuslux OÜ.**TÄNAVAKIVIDE MÜÜK JA PAIGALDUS**Võrkaiad, haljastus, freesafaldist teed ja platsid, maakivide müük ja paigaldus. Väiksemahulised asfalteerimistööd.
11 AASTAT KOGEMUST.henno.piirme@gmail.com
www.kivivennad.ee 5519855,5588842