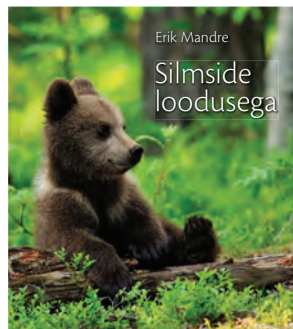


**Kovek võtab
Kotka tee
trassid üle
uue aasta
veebruaris**



LK 5

**Sauevallas
andis välja
loodusraamatu**



LK 5

**Mägironimine
– teekond, kus
mugavustsoonist
loobudes jõuab
iseendale
lähemale**



LK 6-7

Saue Vallavalitsus

NR 12
DETSEMBER 2014

SAUE VALLALEHT

Koduvald

AVALIK RUUM

Tunnustatud disainerid aitavad sauevallakate elukeskkonda ilmestada

Saue vallavalitsus korraldas sel sügisel avaliku konkursi disaineritele, arhitektidele ja ruumikujundajatele, et leida sobiv partner Saue valla avaliku ruumi kujunduskava koostamiseks. Huvilisi oli oli õige mitu ning nende seast valis väarikas hindamiskomisjon välja Kard Männili ja Margus Triibmanni, kes eelseisva kahe kuu jooksul koostavad omapoolse nägemuse Laagri ja Ääsmäe keskuste avaliku ruumi kujundamise kohta, samuti pakuvad välja omanäolisi kujunduselemente (pingid, valgustid, infostendid ja muu säärane) kasutamiseks kõikjal vallas.



KADRI
TILLEMANN
arendusnõunik

Avaliku ruumi kujunduskava koostatakse sellepärast, et edaspidised ettevõtmised Saue valla ruumikorralduses oleksid läbimõeldumad, terviklikumad ning ka kohaliku rahva heakskiidu saanud. Üha enam mõistetakse nii meil kui laias maailmas, et meid ümbritsev avalik ruum nii linnas kui maal, looduses ja tehiskeskkonnas mõjutab oluliselt meie elukvaliteeti, identiteeditunnet ja kogukondlikku ühtekuuluvust. Avaliku ruumi elav ja pidev kasutamine loob eeldused selle osaks olevate paikade muutumise ja säilimise hästi hooldatud ja turvaliste elukeskkonna osadena.

Vallavanem Andres Laisk selgitab, et ka seni on nii mõndagi keskusasulate kaasajaks ja mõnusaks elukeskkonnaks muutmisel ära tehtud – näiteks Pääsküla jõeääre korrastamine ning Jõekäärü pargi loomine. „Siiski tahaksime, et meil oleks asjatundlikult koostatud ja avalikkusega läbiarutatud kujunduskava näol olemas selge siht, mille järgi edaspidi tegutseda,“ lisas ta. Arvestades konkursiga leitud partnerite senitehtud töid, võib koostöö lõpptulemu-



Esimesel töökoosolekul disaineritega võeti jutuks nii Laagri maamärgi - kõrge korstna kenamaks kujundamine, kui ka Hoiu tänava kaudu Laagrisse sissesõidu ilmestamine.

se osas olla lootusrikas. Margus Triibmanni portfooliost võib välja tuua väikevormide ja valgustite lahendused Rotermanni kvartalis ning Jõhvi promenadil. Kard Männil on tunnustatud sisearhitekt, kes aga ei piirdu vaid siseruumide kujundamisega – tema osalusel loodud MilanoEXPO Eesti paviljoni konkursitöö „DNA“ pälvis sel konkursil teise koha.

Lähima kahe kuu jooksul koostatakse disainerite ja vallavalitsuse tihedas koostöös esialgsed nägemused, kuidas Laagri ja Ääsmäe keskusasulaid senisest veel-



Kard Männil.

gi mõnusamaks ning ilusamaks elukeskkonnaks muuta. Esimene töökoosolek on peetud ning seal võeti jutuks nii Laagri maamärgi, kõrge korstna kenamaks kujundamine, Comarketi lähedaste välikauplemiskohtade uuendamine, Hoiu tänava kaudu Laagrisse sissesõidu ilmestamine kui Ääsmäe allee kujundamine.

Kui tööga ollakse juba niikauget, et ka vallahvale midagi ette näidata ja arutada on, siis korraldame kindlasti ka sellekohased arutelud, kus kujundatava ruumi tulevased kasutajad sõna sekka öelda saavad. □



Uuest aastast on sauevallakale valla siseliinidel bussisõit prii

Tasuta sõiduks annab õiguse isikustatud ühiskaart. Sõiduõiguse saamiseks peab inimene olema Saue valda sisse kirjutatud vähemalt sõitmisele eelneva kuu 1. kuupäeval.

LK 2



Lastekaitsetöötaja ei tule tööle unistusega toredast perekonnast mõni poiss või tüdruk ära võtta

Riigikogu võttis novembris vastu uue Lastekaitseaduse, mis on juba ette palju ärevust tekitanud. Tulevikku on maalitud tumedana: ametnikud hakkavad kodudest massiliselt vägivaldsel moel lapsi kaasa viima.

LK 3



Saue valla mänguteater tuleb jõuludeks välja uue etendusega

Disainer. Raamatupidaja. Energeetik. Ettevõtja. Purjetaja. Just selliste päevaste ametitega hõivatud sauevallakad kogunevad kord nädalas, loevad tekstiraamatuid, mõtestavad selle ümber rolli ja karakteri ning loovad koos teatriimet.

LK 8

*Jõuluajaks lumepehmuse ja lähedalolekut.
Uueks aastaks kõrget lendu ja uusi taipamisi.
Volikogu ja vallamaja rahvas*



FOTO: ERIK MANDRE
ERIKMANDRE.PLANET.EE

Volikogus 27. novembril

- Isikliku kasutusõiguse seadmine Saue valla kinnisasjadele
- Jõgisoo küla Sillaotsa 3 kinnistu ja lähiala detailplaneeringu kehtestamine
- Maaüksuste munitsipaalomandisse taotlemine
- Saue vallas Ääsmäe külas asuva Kasesalu alajaama kinnistu omandamine ja võõrandamine
- Saue Vallavolikogu 30.06.2011 otsuse nr 48 „Vee-ettevõtja tegevuspiirkondade moodustamine ja vee-ettevõtjate kinnitamine Laagri alevikus ja Alliku ning Vanamõisa küla-des“ muutmine
- Saue valla kohalikel bussiliinidel sõidusoodustuse saamise kord
- Saue Vallavolikogu 28. jaanuari 2010 määruse nr 4 „Saue valla eelarvest makstavate sotsiaaltoetuste määramise ja maksmise kord“ muutmise ja Saue Vallavolikogu 27.03.2008 määruse nr 10 „Sotsiaaltoetuste ning -teenuste osutamiseks ja arendamiseks määratud vahendite kasutamise kord“ kehtetuks tunnistamine
- Saue valla 2014. aasta II lisaeelarve vastuvõtmine
- „Saue valla 2015. aasta eelarve vastuvõtmine“ I lugemine

Valmis ühinemiskõneluste kulgu kajastav koduleht

Nüüdsest saavad asjaosalised ja huvilised kodulehelt www.laaneharjuvald.ee uurida, kuidas ühinemisläbirääkimised kulgevad. Täna seisuga osalevad kõnelustel lisaks Saue vallale Saue linn ning Kernu ja Nissi vallad. Osapooled on kokku leppinud, et kõik ühinemisega seotud info peaks olema mugavalt ühest kohast kättesaadav. Täna on seda infot juba üksjagu kogunenud – lisaks juhtivkomisjonile on ka valdkondlikud komisjonid tõhusalt tööle rakendunud. Samuti on ilmunud päris palju meediakajastusi, mis kodulehele üles pannakse. Kodulehel saab jooksvat infot ka plaanitavate avalike ürituste ja muude kaasaraakimisvõimaluste kohta.

Saue valla lastekaitse spetsialist sai Kuldse Kartuli tiitli

Eesti Asenduskodu Töötajate Liidu 5. sünnipäeva puhul korraldatud tunnustusüritusel „Kuldse Kartuli Gala 2014“ pärjati Kuldse Kartuli tiitliga Sirli Sõstar-Perna Saue vallamajast.

Mis ja miks on Kuldne Kartul?

Kartul on miski, mis on läbi aegade olnud tähtis kohutäide Eesti inimesele. Samas ei ole ta aga väga hinnatud ega ka prestiižikas toiduaine. Sarnaselt on asenduskodude (ehk lastekodude) töötajad väga olulised inimesed meie lastele, nende amet on väga nõudlik ja keeruline ning ühiskonnas mitte väga kõrgelt hinnatud ega tunnustatud. Lisaks asenduskodude töötajale on veel hulk inimesi ja organisatsioone, kes panustavad oma ressursse selleks, et lapsed ja noored saaksid parema ettevalmistuse või toetuse õpingutel ja see läbi iseseisvas elus paremini hakkama. Muuhulgas ka omavalitsused.

„Sirli on inimene kes on oma lastest, kelle eestkostja Saue vald on, väga hoolinud. Kui kasuperest oli vaja välja kolida, siis oli tema see, kes leidis mulle koha Keila SOS Noortekodus, ka seal elades tundis ta mu käekäigu vastu huvi. Nüüd, kui olen juba aastaid iseseisvat elu elanud, hoolib ta ikkagi ning küsib, kuidas läheb. Endiselt saan ka tema poole pöörduda murega, millest ükski jagu ei saa,“ iseloomustab Sirli üks hoolealune.

SAUE VALLALEHT KODUVALD**Toimetis:**

Veskitammi tee 4, Laagri,
Saue vald, Harjumaa
tel: 654 1156, 525 4146
e-post: annely.sumre@sauvald.ee

**Reklaamisovov esitada e-posti
aadressil reklaam@sauvald.ee**

ARENDUS**Tennisekeskuse ehituse koostööleping sai allkirjad alla**

Novembri alguses signeerisid Saue vald OÜ Laagri Tennisekeskus paberi, mille sisuks on Laagri alevikku ehitatav spordikeskus, põhifookusega tennisel.



KODUVALD
annely.sumre@
sauvald.ee

Suve alul kuulutas Saue vallavalitsus välja avaliku konkursi, et leida ettevõtja, kes Laagrisse koolimaja kõrvale spordi- ja vabaajakeskuse rajaks. Konkursitingimused nägid ette, et vald annab maatüki ettevõtjale vähemalt 25 aastaks tasuta kasutada.

Tähtjaks ilmutas huvi üks ettevõtte – OÜ Laagri Tennisekeskus, mille taga seisavad tennisega tihedasti seotud Rain Rõigas ning Oskar Saarne, spetsiaalselt selle kava elluviimiseks asutatud ettevõtte omanikeringi kuulub ka AS Infotar, viimase üks omanikest on Enn Pant, kes on Eesti Tennis Liidu president.

Ettevõtjad kinnitavad oma valmidust investeerida ligi 2,5 miljonit eurot, et ca 6000 ruutmeetri suurune spordikeskus lähiaastatel valmis ehitada ja tööle panna. Keskusesse kavandatakse



6 siseväljakut tennisemängijate tarbeks ning 4 sulgpalliväljakut. Plaanitakse treeningusaali, kus saab läbi viia fitness rühmatreeninguid, üldkehalist ettevalmistust ning huvikoolide füüsilise ettevalmistuse harjutuskordasid. Keskusesse peaks mahtuma ka kohvik, lastehoid, sporditarvete pood ning ruumid massööridele ja spordipsühholoogidele.

Tenniseentusiastid loodavad positiivse stsenaariumi korral uue spordikes-

kuse ukseid avada juba 2015. aasta lõpus.

„Täpsuse huvides tuleb öelda, et allkirjastati koostööleping, mis peaks viima menetluses oleva planeeringu kehtestamiseni ning hoonestusõiguse lepinguni ning seejärel, kui kõik läheb kava kohaselt, siis uuel kevadel saab kopa maasse küll. Aga peamine – osapoolte soov ja tahe – sai paberile, see on kõige tähtsam,“ ütles vallavanem Andres Laisk. □

TRANSPORT**Uuest aastast on sauevallakale valla siseliinidel bussisõit prii**

Saue vallavolikogu otsustas, et uuest aastast saavad kõik Saue valla elanikud tasuta sõita valla siseliinidel. Siseliinideks on nn koolibussiliinid, millega said seninigi sõita kõik soovijad, aga eelduseks oli ühiskaardile kantud raha või bussist ostetud pilet.



INDREK
EENSAAR
abivallavanem

Saue valla siseliinid katavad piirkondi, kus puudub muu ühistransport (nt Maidla, Aila ja Vanamõisa piirkonnad). Liinid töötavad sisuliselt ettevõtteoliinidena ning pakuvad alternatiivi sõiduauto kasutamisele. Otsuse eesmärgiks on soodustada ühissõidukite eeliskasutamist sõiduautodega võrreldes, säästa kulutusi transpordile ja energiale ning parandada inimeste liikumisvõimalusi.

Esialgul töötavad liinid küll ainult kooliperioodil. Kui need muutuvad sõitjate hulgas populaarseks, kaalub vald tulevikus liinide tööd ka kevadistel ja sügisestel koolivaheaegadel.

Millistel bussiliinidel sauevallakale tasuta sõita saab?

Sauevallakale on tasuta sõit S- ja Ä-liinidel. S-liinid teenindavad Saue ja Laagri ümbrust, sh Pääsküla kooli. Ä-liinid teenindavad Ääsmäe piirkonda. Kokku on 5 S-liini ja 4 Ä-liini. Liinide sõidugraafikud ja marsruudid leiab üleriigilisest süsteemist www.peatus.ee. Siinkohal peab aga meeles pidama, et tasuta sõidu õigus ei puuduta liini 112, sest



see ei ole Saue valla siseliin ning selle käiguhoidmise eest tasuvad lisaks Saue vallale ka Harku vald ja riik.

Mida peab tegema sauevallakale, et bussis tasuta sõita?

Tasuta sõiduks annab õiguse isikustatud ühiskaart. Sõiduõiguse saamiseks peab inimene olema Saue valda sisse kirjutatud vähemalt sõitmise eelneva kuu 1. kuupäeval. Selline nõue tuleneb bussides kasutatavast tarkvarasüsteemist.

Kas siseliinidel sõita saab ka siis, kui inimene pole Saue valda sisse kirjutatud?

Kui Saue valda sissekirjutust pole, siis see sõita soovijat veel busi ukse taha ei jäta. Kõikidel Saue valla siseliinidel saab

sõita ka raha eest – kas bussist sularaha eest piletit ostes või siis ühiskaardiga, kuhu eelnevalt vajalik summa peale laetud. Täpsema piletite info leiab Harjumaa Ühistranspordikeskuse kodulehelt <http://www.harjujtk.ee/piletite-hinnad>.

Kui bussidega on muresid...

... siis tuleb oma murest teada anda Saue vallavalitsusele või Harjumaa Ühistranspordikeskusele, kellega vallavalitsus on sõlminud halduslepingu ühistranspordi korraldamiseks vallas. Kõik bussid on varustatud GPS-seadmetega, mis võimaldavad tagantjärele kindlaks teha, millal buss peatusest väljus ja millist marsruuti mööda sõitis.

Mugavat sõitu! □

UUS SEADUS

Lastekaitsetöötaja ei tule hommikul tööle unistusega toredast perekonnast mõni poiss või tüdruk ära võtta

Riigikogu võttis 19. novembril vastu uue Lastekaitseseaduse, mis on juba ette palju ärevust tekitanud. Tulevikku on maalitud tumedana: lastekaitsetöötajad hakkavad kodudest massiliselt vägivaldsel moel lapsi kaasa viima. Traditsiooniline perekond saavad veelkord hävitava hoobi – lapse õigus kasvada perekonnas võetavat seadusest välja. Kas see on tõesti nii?



INDREK EENSAAR
abivallavanem

Kehtiv lastekaitse seadus on vastu võetud üle 20 aasta tagasi, seega on see meie õigusruumi arvestades juba igati väärikasse pensioniikka jõudnud. Aeg on edasi läinud. Samas on Eestis mitmed probleemid, mille osas me kuulume pigem arenegumaade kui arenenud maailma hulka. Olgu siinkohal mainitud Eestis juurdunud traditsiooniline lapse roll perekonnas ja ühiskonnas, kus lapse positsioon on madalam kui täiskasvanul ja lõpliku otsuse lapse eest teeb lapsevanem. Samuti on endiselt kasvatuse meetodina sageli aktsepteeritud laste kehalist karistamist. Lapsevanemate vanemlikud oskused on sageli ebapiisavad – lapsevanemaks saamine ei eelda ju ühegi tunnistuse olemasolu või eksami sooritamist.

Uue seaduse mõte on eelkõige määratleda täpsemalt lapse õiguste kaitse ja heaolu tagamise põhimõtted. Uus seadus määratleb lapse heaoluna lapse arengut toetava seisundi, milles lapse füüsilised, terviselikud, psühholoogilised, emotsionaalsed, sotsiaalsed, kognitiivsed, hariduslikud ja majanduslikud vajadused on rahuldatud.

Kas nüüdsest peaks sauevalla- kas kartma, et lastekaitsetöötajad viivad endaga kaasa ka kõik lapsed, kel mõni vaktsiin saamata? Siinkohal tuleb lähtuda siiski tervest mõistusest. Eelkõige on see vihje lapsevanematele, et nad teaksid, et nad ei tohi panna oma käitumise ja tõekspidamisega ohtu laste elu. Seadus on siiski ainult üks abivahend mõtetemalide ja suhtumise muutumisel, püüdes olla teerajaja rollis, määratledes, et esmane vastutus lapse õiguste ja heaolu tagamise eest on lapsevanemal või last kasvataval isikul. Ja et lapsel on õigus osaleda teda puudutavate otsuste vastuvõtmisel. Ajast ja arust kasvatuse meetodite ning moodsa ühiskonna probleemide kohtumise tagajärgi võime näha kuritegevuse ja narkomaania kasvus, koolivägivallas.

On väidetud, et puudega lapse probleemides on süüdi kool; lap-



sevanemad üritavad lapsest autismi rusikaga välja peksta; kasuise mõjutab kasulast juustest tirides end austama – need on mõned üksikud killud meie praegustest probleemidest ja reaalsusest. Siinkohal ma ei lasku nende inimeste maailma, kellel kirjasõnast ja ümbritsevast elust arusaamise- ga raskusi.

Kõigi pereväärtuste kandjate rahustuseks võib öelda, et perekonda, selle rolli avamist ning kindlustamist perekonnaseadus käsitleb. Ka lastekaitse seadus kinnitab, et lapse arengu ja kasvu loomulikuks keskkonnaks on perekond.

Samas neile, kes usuvad, et poisse ilma rihmata ei kasvata, on seadusel selge sõnum: lapse hoolitsemise jätkamine, lapse vaimne, emotsionaalne, kehaline ja seksuaalne väärkohtlemine, sealhulgas lapse alavääristamine, hirmutamine ja kehaline karistamine, samuti lapse karistamine mis tahes muul viisil, mis ohustab tema vaimset, emotsionaalset või füüsilist tervist, on keelatud.

Kas nüüdsest on lubatud ainult „vabakasvatus“? Kas vanem tohib piirduda ainult lapse sõnade abil veenmisega ja igal muul juhul on tegemist väärkohtlemisega? Seda siiski mitte. Seadus sätestab, et kui lapse käitumine kujutab otseselt ja vahetult ohtu lapse enda või teiste isikute elule või tervisele ning seda ohtu ei ole võimalik vältida vestluse, veenmise või suulise rahustamise teel, ja sellest tulenevalt tuleb last kasvataval isikul lapse ohjel-

damiseks kasutada füüsilist jõudu määral, mis ei tekita lapsele kehalisi, vaimseid ega emotsionaalseid kahjustusi ning riivab võimalikult vähe lapse õigusi ja vabadusi, siis ei ole tegemist väärkohtlemisega. Veel täpsustatakse, et füüsilist jõudu tohib kasutada vaid lapse liikumise või liigutuste piiramiseks määral, mis on proportsionaalne ja vähim vajalik teda ähvardava või temast lähtuva ohu tõrjumiseks. **Füüsilist jõudu ei ole lubatud kasutada karistuse eesmärgil.**

Aga kas lastekaitsetöötaja võib siis uue seaduse kohaselt lapsi kaasa viia? Jah võib, aga kindlalt piiritletud juhtudel ja ainult kuni 72 tunniks. Ja praegu kehtiva seaduse kohaselt tohib samuti lapsi perekonnast eraldada, ainult et periood, mille jooksul peab olukorda sekkuma kohus, on jäetud hajusaks. Ja ükski lastekaitsetöötaja ei vii lapsi peredest ilma põhjuseta ega saabu hommikul tööle unistusega mõnest toredast perekonnast mõni poiss või tüdruk ära võtta.

Seaduse vähem huvitav ja igavam pool täpsustab oluliselt erinevate institutsioonide rolle ja kohustusi laste õiguste ja heaolu tagamisel, määratleb lastekaitsetöötajate hariduslikud nõuded ning sätestab riigi lastekaitsepolitika ja selle elluviimiseks vajalike tegevuste koordineerimiseks lastekaitse nõukogu loomise.

Uus seadus hakkab kehtima 1. jaanuarist 2016, kuid loodame, et tema vaim on juba meiega. □

SEADUSE SELETUSKIRI AVAB MÕISTED

1. **füüsilise heaolu** all kajastuvad kaalu, kasvu, füüsilise vormi, tervise ja haigestumusega seotud näitajad, vaktsineerimine, sõltuvusainete kasutamine ning füüsilised võimed ja nendega seotud piirangud;

2. **psühholoogilise ja emotsionaalse heaolu** all kirjeldatakse õnnelikkust, rahulolu, rõõmu, eneseidentiteeti ja -hinnanguid, enda väärtustamist, hinnanguid võimetele, autonoomiat, kiindumusuheteid, muresid, muserdust ja hirme, depressiooni jt vaimse tervise näitajaid, huvitatust, eneseregulatsiooni ja kohanemisvõimet;

3. **sotsiaalne heaolu** hõlmab suhteid eri keskkondadega – teistega lävimist ja läbisaamist (nt pereliikmete, sugulaste, sõprade ja õpetajatega), probleemi lahendamise oskusi, abivalmidust, vastutustunnet kogukonna ja ümbritseva ees, kodanikukohusetunnet;

4. **kognitiivne ja hariduslik heaolu** hõlmab vaimseid võimeid, teadmisi, kooliskäimist ja seal edasijõudmist, koolivalmidust, ettevalmistatust tööturule siirdumiseks;

5. **majandusliku heaolu** all esitatud näitajad puudutavad näiteks sissetulekuid, toetusi, tööhõivet, elamistingimusi, tarbimist ja kulutusi ning eluaset.

Korraldatud jäätmeveost vabastatud peavad 20. jaanuariks esitama kirjaliku kinnituse

Saue vallavalitsus tuletab meelde, et Jäätme- seaduse § 69 lõike 5 kohaselt tuleb jäätmeval- dajal, kes on korraldatud jäätmeveoga mitte- liitunuks loetud, järgmise aasta 20. jaanuariks esitada kohaliku omavalitsuse üksusele kirjalik kinnitus, et kinnistul ei ole eelneva aasta kes- tel elatud või kinnistut ei ole kasutatud. See hõlmab ka suvilaid, kuhu on taotletud perioo- dilist vabastust talveperioodiks.

Palume isikutel, kes on Saue vallavalitsu- se poolt loetud korraldatud jäätmeveoga mitteliitunuks ja ei ole antud kinnistul aasta kestel elanud või kinnistut kasutanud, esi- tada Saue vallavalitsusele vastavasivuline kirjalik kinnitus hiljemalt 20. jaanuariks 2015. Kirjalikke kinnitusi saab saata nii e-posti teel (info@sauevald.ee) kui ka tavaposti teel Saue vallavalitsuse aadressile. Kirjaliku kinnituse vorm on kätte saadav Saue valla kodulehelt www.sauevald.ee.

Jäätmevaldajad, kes ei esita 20. jaanuariks 2015. aastaks kirjalikku kinnitust, loetakse kor- raldatud jäätmeveoga liitunuks 21. jaanuarist arvates.

10 000 on käeulatuses

Sauevallakate pere(d) on viimasel ajal kenasti kasvanud. 1. detsembri seisuga oleme kasva- nud 9982 inimesega vallaks. 10 000 on käega katsuda. 18 oleks täiesti realistlik eesmärk vii- maseks kuuks. Kas sina oled juba valla elanik? Sinu naaber, ema või vend ?

Viime ühiselt valla uueks aastaks „10000 + klubisse“! Peale selle, et võiks olla auasi olla koduvalla päriselanik, on ametliku registrikir- jega seotud ka enamus pakutavaid teenuseid ja toetusi.

Üleskutse kehtib ainult nendele, kes tege- likult ikka ka Saue vallas oma kodu on sisse seadnud (seadmas), aga mingil põhjusel veel seda maailmale teada pole andnud.

Anna teada, milline sünd- mus või ettevõtmine väär- icks tiitlit „Saue valla aasta tegu 2014“. Milline inimene väär- riks ülevallalist tunnustust?

Tunnustused valla tegusatele inimestele (ka organisatsioonidele) ja neile, kes on valla arengusse ning tegevusse panustanud, an- takse üle veebruaris, kui Saue vald tähistab Eesti Vabariigi aastapäeva piduliku vastuvõ- tuga.

Tunnustused jagunevad neljaks:

Saue valla aasta tegu 2014

Saue valla aukiri

Saue valla tänukiri

Saue valla vapimärk

Tänu- ja aukirjade ning aasta teo statuudid on leitavad valla veebilehelt. Kandidaatide ettepanekud koos põhjendustega palub val- lavalitsus saata 31. detsembriks 2014. e-postil kaija.velmet@sauevald.ee või Saue vallavalit- suse kantseleisse (Veskitammi 4, Laagri alevik, Saue vald, Harjumaa 76401).

Märka neid, kes väärivad tunnustamist ja esita endapoolsed ettepanekud juba täna. Hoolime neist, kes on tegusad ja oleme koos uhked nende ägedate inimeste üle, kes meie kogukonda on panustanud!

SAUE VALLA AMETLIKUD PLANEERINGUTEATED

SAUE VALLA TERRITOORIUMIL NOVEMBER 2014 ON ALGATATUD JÄRGMISED DETAILPLANEERINGUD:

Saue Vallavalitsuse 25.11.2014 korraldusega nr 900 algatati **Vanamõisa külas Viirpuu tee 6, 8, 10, 12, 14, 16, 18, 20, 22, 24 ja Viirpuu tee L1** kinnistute ja lähiala detailplaneering, eesmärgiga muuta kehtiva detailplaneeringuga määratud kruntide piire, osaliselt maasihotstarvet ning täpsutada ja täiendada ehitusõigust. Kinnistud asuvad Saue Vallavalitsuse 19. juuni 2007. aasta korraldusega nr 493 kehtestatud Vanamõisa küla Reinu I kinnistu detailplaneeringu koosseisus, mille alusel moodustati planeeringuala 14 krunti (7 üksiklamu krunti ja 2 ridaelamu krunti 12-le ridaelamuboksidele), 1 äri- ja sotsiaalmaa (ühikondlike ehitiste maa) krunt, 2 transpordimaa krunti, 1 tootimismaa krunt ning määrati ehitusõigus üksiklamute ja ridaelamute rajamiseks. Üks kinnistu jäeti jätkuvalt maatulundusmaa sihotstarbega, kuhu detailplaneeringuga ehitusõigust ei määratud. Detailplaneeringuga kavandatakse täpsusta ja täiendada planeeringu lahendust, st kavandatakse detailplaneeringu uuendamist. Taotluse kohaselt soovatakse muuta osaliselt kehtiva detailplaneeringuga määratud kinnistute maasihotstarvet, piire ning täpsustada ja täiendada ehitusõigust elamu-, sotsiaal-, transpordi- ja ärirmaade osas. Planeeringuga kavandatakse muuta ka elamusememe arvu, st ridaelamute asemel kavandatakse kahe korteriga elamute rajamist. Saue valla üldplaneeringu kohaselt asub detailplaneeringuks taotletav maa-ala tiheasustusalas ning planeeritava maa-ala maakasutuse juhtotstarbeks on määratud pere- ja ridaelamumaa. Elamumaa kinnistutele võib rajada vastavalt

kehtivale üldplaneeringule kuni 2-korruselised üksiklamud, kahe korteriga elamud või ridaelamud. Viirpuu tee 6, 8, 10, 12, 14, 16, 18, 20, 22, 24 ja Viirpuu tee L1 kinnistute naaberkinnistul Rõika 7a (katastritunnus 72701:002:0525, sihotstarve elamumaa 100%, suurusega 17 256 m²) on algatatud Saue Vallavalitsuse 19. detsembri 2006. aasta korraldusega nr 1342 detailplaneeringu koostamine, eesmärgiga kinnistule kruntimine ja ehitusõiguse määramine elamute ja abihoonete rajamiseks. Viirpuu tee 6, 8, 10, 12, 14, 16, 18, 20, 22, 24 ja Viirpuu tee L1 ja Rõika 7a kinnistute detailplaneeringuid koostatakse ühte detailplaneeringuna. Planeeritava maa-ala suurus on kokku ca 5,0 ha. Kokku kavandatakse planeeringualale 15 kahe korteriga elamu ja 5 üksiklamu rajamist.

Saue Vallavalitsuse 25.11.2014 korraldusega nr 901 algatati **Vanamõisa külas Jalaka tee 4 // Paju tee 40** (katastritunnus 72701:002:1207, ärirmaa 100%, 5 331 m²), **Vahtra tee 1 // Välja tee 15** (katastritunnus 72701:002:1206, ärirmaa 100%, 5 457 m²), **Paju tee 44 // Vahtra tee 4** (katastritunnus 72701:002:1205, ärirmaa 100%, 4 329 m²), **Paju tee 46** (katastritunnus 72701:002:1201, ärirmaa 100%, 7 034 m²), **Välja tee 23** (katastritunnus 72701:002:1199, ärirmaa 100% 4 269 m²) ja **Toominga tee 1 // Välja tee 25** (katastritunnus 72701:002:1198, ärirmaa 100%, 5 132 m²) kinnistute ja lähiala detailplaneering. Saue vald omandas Saue Vallavolikogu 30. jaanuari 2014. aasta otsusega Vanamõisa külas Välja elamurajoonis (Paju tee ja Välja tee) vahelisel

maa-alal 11 ärirmaa sihotstarbega kinnistut, millest 6 kinnistule planeeritakse ärihoonete asemel üksiklamute rajamist. Kinnistute kruntimist, sihotstarbe osalist muutmist elamumaa ning ehitusõiguse määramist üksiklamute rajamiseks. Ülejäänud viie ärirmaa kinnistu sihotstarbe muutmist käesoleva detailplaneeringuga ei kavandata. Planeeritava maa-ala suuruseks on ca 3,0 ha. Detailplaneeringu algatamine on kooskõlas Saue Vallavolikogu poolt kehtestatud Saue valla arengukavaga 2014-2022 (2026). Arengukava punktides 4 ja 8 toodud eesmärkideks on Vanamõisa küla Välja elurajoonis asuvatele ärirmaadele meeldiva elukeskkonna kujundamiseks vajaliku planeeringu koostamine ja elluviimine. Saue valla üldplaneeringu kohaselt asub detailplaneeringuks taotletav maa-ala tiheasustusalas ning planeeritava maa-ala maakasutuse juhtotstarbeks on määratud ärirmaa. Saue valla üldplaneeringu seletuskiri (lk 10 punkt 4.4) sätestab: uue hoonestuse rajamisel tiheasustusega alale tuleb arvestada põhimõtete, et mitme krundi kavandamisel peab üldplaneeringuga määratud maakasutuse juhtotstarve moodustama vähemalt 65% planeeritavast alast. Detailplaneeringuga ei kavandata elamumaa sihotstarvet üldplaneeringu järgsel ärirmaa juhtotstarbega alal rohkem kui 35% ulatuses, seega on tegemist üldplaneeringu kohase detailplaneeringuga. Detailplaneeringu algatamisel on lähtutud ka sellest, et ärirmaa kinnistud piirnevad osaliselt hoonestatud Välja elamurajooniga, mille maakasutuse juhtotstarbeks on määratud pere- ja ridaelamumaa ning

maa-ala on kehtestatud Välja I ja Saueaugu kinnistute detailplaneeringu alusel kujunenud elamupiirkonnaks. Kinnistud asuvad Saue Vallavolikogu 28. veebruaril 2005. aasta otsusega nr 12 kehtestatud Vanamõisa küla Välja I ja Saueaugu kinnistute detailplaneeringu koosseisus, millega moodustati kokku 114 krunti (81 üksiklamu krunti, 11 ärirmaa krunti ja 22 maatulundusmaa, transpordimaa, tootimismaa ja sotsiaalmaa (üldkasutatava maa) krunti ning määrati ehitusõigus üksiklamute ja ärihoonete rajamiseks. Nii kehtivas, kui ka eelmises Saue valla üldplaneeringus on arvestatud riigimaantee 300 meetrise sanitaarkaitsevööndiga, kuhu ei ole ette nähtud elamuehitust. Sanitaarkaitsevöönd on ala, kus eeldatavalt on suurem saastekontsentratsioon (müra, heitgaasid, vibratsioon, jne) tulevalt liiklusintensiivsusest ja -kiirusest. Üldplaneeringu koostamisel ja piirangute kaardile kandmisel on kasutatud Tee- ja sideministri 28. septembri 1999. aasta määrust nr 55 „Tee projekteerimise normid ja nõuded“, mille punkti 1.8.1 lõige 15 tabelid 1.25 ja 1.26 sätestasid I klassi riigimaantee sanitaarkaitsevööndi (300 m) ulatuse. 15. augustil 2014. aastal muudeti aga määrust sellisel, et eelnevatel tabelites sätestatud sanitaarkaitse- ja mõjuvööndi ulatused muutusid kehtetuks. „Rahvatervise seaduse“ § 4 punkt 9 sätestab, et eluase ja puhke-tingimused peavad soodustama tervise säilimist. Sama seaduse § 4 punkt 7 sätestab, et ehitised ja rajatised peavad olema projekteeritud nii, et nende sihipärane kasutamine soodustaks tervise säilimist. Seega tuleb iga detailplaneeringu menetlemisel kaalutleda ja analüüsida võimalikke mõjusid inimese tervisele ning arvestada neid ehitusõiguse määramisel. Arvestades kinnistute asukohta, siis majanduslikult ei ole sinna otsustavalt ärihooneid rajada. Kinnistutele ei ole käesolevaks hetkeks asunud rajama planeeringujärgseid ehitisi, sh ei ole väljastatud ehituslube. Seetõttu soovib Saue vald detailplaneeringu elluviimisest kehtestatud kujul osaliselt loobuda ja teeb ettepaneku kinnistute sihotstarbe osaliseks muutmiseks elamumaa ning ehitusõiguse määramiseks üksiklamute ja abihoonete rajamiseks. Planeering peab võimaldama rajada vajaliku arvu üksiklamukruntide, arvestades seejuures asukohast tulenevate piirangutega ning hoonestusalad on kavas planeerida Tallinna ringteest vähemalt 200 m kaugusele. Elamukruntide kavandamine olemasolevate elamute lähedusse on loogiline, maakasutuse ja sellega seotud mõjude osas piirkonna elanike suhtes pigem positiivne, sh on võimalus liituda ühisveevärgi ja -kanalisatsiooniga ning kinnistutele on olemas juurdepääsud. Välja elamurajoonis on hoonestatud planeeritud üsna tihedalt ning on hoonestatud põhiliselt ühepereelamutega, kus elamukruntide suurus on ca 1500 m² - 2000 m². Planeeringuga kavandatakse ca 15 uue üksiklamukrundi moodustamist ning määratakse ehitusõigus üksiklamute rajamiseks. Välja elamurajoonis on kehtiva detailplaneeringuga määratud ehitusõigus reeglina üksiklamute rajamiseks, seetõttu on ka ehituslikult mõistlik üksiklamute funktsiooni jätkamine.

SAUE VALLA TERRITOORIUMIL NOVEMBRIS 2014 KEHTESTATI JÄRGMINE DETAILPLANEERING:

Saue Vallavolikogu 27.11.2014 otsusega nr 63 kehtestati **Jõgisoo küla Sillaotsa 3** (katastritunnus 72703:002:0189, suurusega 4,21 ha, sihotstarve maatulundusmaa 100%) kinnistu ja lähiala detailplaneering. Detailplaneeringu koostamise eesmärgiks on kinnistu maasihotstarbe muutmise äri-, transpordi- ja tootimismaa ning jagamine 9-ks krundiks, millest 2 krunti kavandatakse ärihoonete rajamiseks, 4 transpordimaa krunti ning 3 tootimismaa krunti rajatavate suurkaevude tarbeks. Ärirmaa sihotstarbega kinnistutele on määratud ehitusõigus kuni 3-korruseliste ärihoonete rajamiseks, kõrgusega maapinnast kuni 14 m, kuhu planeeritakse ehitusmasinate esindus- ja väljaõppekeskust ning lao- ja kontorihooneid. Maaüksus piirneb idasuunal Jõgisoo II rambiga nr 1111, mis ühendab 4 Tallinn-Pärnu Ikla põhimaanteed ning 11116 Kanama-Jõgisoo teega. Planeeringuala põhjaküljel on piirkis 5 m laiune

asfalttee (Tedremaa tee), lõunasuunal külgnab ärirmaaga, kus tegutses Jõgisoo Forellipüük ning läänesuunal Tederemaa tee 11 maaüksusega, mis on kasutusel põllumajandusmaana. Detailplaneering näeb ette kehtiva Saue valla üldplaneeringu muutmist. Detailplaneering on algatatud Saue Vallavolikogu 24. aprilli 2008. aasta otsusega nr 011. Saue valla üldplaneeringu kaardi kohaselt on kinnistu maakasutuse otstarve põllumaa ning käsitletav alal haritava maa viljelusväärtuseks üle 40 hindepunkti. Saue valla praegu kehtiva (kehtestatud Saue Vallavolikogu 29. novembri 2012. aasta otsusega nr 89) üldplaneeringu (seletuskiri lk 15, p 7) kohaselt, tuleb säilitada väärtuslik põllumaa põllumajanduslikuks otstarbeks ning neid alasid reeglina ei hoonestata. Võttes aluseks Saue valla üldplaneeringu seletuskirja punkt 15 (rakendussätted), mis sätestab, et kõikide 2005. aastal kehtestatud Saue valla

üldplaneeringu kohasena algatatud ning käesoleva üldplaneeringu kehtestamise hetkel poolel oleva menetluskäiguga detailplaneeringute puhul tuleb arvesse võtta käesolevat üldplaneeringut. Juhul, kui menetletav detailplaneering on vastuolus käesoleva üldplaneeringuga, tuleb see viia vastavusse üldplaneeringuga, kui detailplaneeringut ei ole enne üldplaneeringu kehtestamist jõutud vastu võtta „Planeerimise seaduse“ § 18 lõike 1 tähenduses, välja arvatud juhul, kui Saue Vallavolikogu otsustab detailplaneeringut edasi menetleda üldplaneeringut muutmata. Sillaotsa 3 kinnistu detailplaneeringut ei viidud vastavusse kehtiva valla üldplaneeringuga ning planeeringut menetleti edasi üldplaneeringut muutmata. Planeeringu ala asub Tallinn-Pärnu-Ikla põhimaantee ääres. Arvestades Saue valla soodsat logistilist asukohta Tallinna ja Tallinn-Pärnu-Ikla maantee läheduses, on funktsionaalse-

telt seostelt planeeringu ala asukoht igati sobiv ärihoonete rajamiseks. Sillaotsa 3 kinnistule planeeritakse 4 transpordimaa krunti, millest 3 krunti võõrandatakse tasuta vallale, vastavalt maaomaniku ja Saue Vallavalitsuse vahel sõlmitud kokkuleppele. Teed määratakse avalikuks kasutamiseks. Jõgisoo külas asuvale olemasoleva asfaltkattega teele (Tedremaa tee), mis asub Sillaotsa 3 kinnistu koosseisus ning on eraomandis, moodustatakse 1 transpordimaa krunt ning 2 transpordimaa krunti moodustatakse planeeritava kergliiklustee ehitamiseks ja teenindamiseks. Saue valla uues üldplaneeringus (kehtestatud Saue Vallavolikogu 29. novembri 2012. aasta otsusega nr 89) ja Harjumaal kergliiklusteede teema-planeeringus (kehtestatud Harju maavanema 24. aprilli 2012. aasta korraldusega nr 697-k) on ette nähtud prioriteetsusaste kergliiklustee ehitamiseks teekoridor, mis piirneb 11116 Kanama-Jõgisoo tee-

ga ning 2 transpordimaa sihotstarbega krunti planeeritakse Sillaotsa 3 kinnistu idapoolsesse serva. Ärirmaa kruntidele juurdepääsuks planeeritud transpordimaa krunt jääb erateeks. Vastavalt Saue Vallavalitsuse, Tehnomaja OÜ ja Kovek AS vahel 13. juunil 2014. aastal sõlmitud kokkuleppele, finantseerib arendaja Kovek AS omandis oleva Välja 10 (katastritunnusega 72703:002:0279) kinnistule uue biopuhasti rajamist. Planeeringuala lähipiirkonnal on reovee puhastusseadmed amortiseerunud ja vananenud ning sellest tulenevalt kaasneb planeeritava hoonete rajamisega kinnistu omanikul kohustus rajada suurkaevud ja rekonstrueerida olemasolevat reovee puhastusseadet, mis parandab ka planeeringu ala lähipiirkonna elanike olemasolevat olukorda.

DETAILPLANEERINGUTE AVALIKUD VÄLJAPANEKUD

Saue Vallavalitsus võttis 18.11.2014 korraldusega nr 883 vastu ja suunas avalikustamisele **Alliku küla Tammelehe tee 43** (katastritunnus 72701:001:0362, suurusega 1 639 m², sihotstarve elamumaa 100%) kinnistu ja lähiala detailplaneeringu, eesmärgiga rajada kinnistule kehtiva detailplaneeringuga ette nähtud üksiklamu asemel kahe korteriga elamu. Kinnistu asub Saue Vallavolikogu 22. aprilli 2004. aasta otsusega nr 031 kehtestatud Metsavahi, Tamme-1 ja Tamme-3 kinnistute detailplaneeringu alal (Metsavahi elamurajoon), millega määrati kinnistule ehitusõigus ühe üksiklamu ja abihoonete rajamiseks, ehitusala pinnaga kokku kuni 250 m². Detailplaneeringuga tehakse ettepanek muuta kehtiva detailplaneeringuga ette nähtud ehitustingimusi st kavandatakse kinnistule rajada üksiklamu asemel kahe korteriga elamu, suurendada kinnistul hoonete ehitusala pinda kuni 300 m²-ni ning planeeritakse kuni kaks abihoonet, kõrgusega

kuni 5,0 m. Planeeringuga kinnistu piire ja maakasutuse sihotstarvet ei muudeta. Tammelehe tee 43 kinnistu jääb riigi kõrvalmaantee 11401 Laagri-Harku 50 meetrisesse teekaitsevööndisse, kuhu elamu rajamist ei kavandata. Teekaitsevööndisse kavandatakse kahe abihoonete rajamist, detailplaneeringu põhijoonisel märgitud asukohta, mille kohta on oma kooskõlastuse andnud Maanteeamet. Saue valla üldplaneeringu kohaselt asub detailplaneeringuks taotletav maa-ala tiheasustusalas ning planeeritava maa-ala maakasutuse juhtotstarbeks on määratud pere- ja ridaelamumaa. Tegemist on elamupiirkonnaga, mis on peamiselt hoonestatud kuni 2-korruseliste üksik- ja kaksiklamutega ning ridaelamutega. Detailplaneeringuga hõlmatud ala kontaktvööndis on enamus kruntide hoonestatud ning välja on ehitatud kõik välisvõrgud. Detailplaneering ei sisalda Saue valla üldplaneeringu muutmise ettepanekut.

Saue Vallavalitsus võttis 25.11.2014 korraldusega nr 902 vastu ja suunas avalikustamisele **Alliku küla Tammelehe tee 45** (katastritunnus 72701:001:0361, suurusega 1 616 m², sihotstarve elamumaa 100%) kinnistu ja lähiala detailplaneeringu, eesmärgiga rajada kinnistule kehtiva detailplaneeringuga ette nähtud üksiklamu asemel kahe korteriga elamu. Kinnistu asub Saue Vallavolikogu 22. aprilli 2004. aasta otsusega nr 031 kehtestatud Metsavahi, Tamme-1 ja Tamme-3 kinnistute detailplaneeringu alal (Metsavahi elamurajoon), millega määrati kinnistule ehitusõigus ühe üksiklamu ja abihoonete rajamiseks, ehitusala pinnaga kokku kuni 250 m². Detailplaneeringuga tehakse ettepanek muuta kehtiva detailplaneeringuga ette nähtud ehitustingimusi st kavandatakse kinnistule rajada üksiklamu asemel kahe korteriga elamu, suurendada kinnistul hoonete ehitusala pinda kuni 300 m²-ni ning planeeritakse kuni kaks abihoonet, kõrgusega

kuni 5,0 m. Planeeringuga kinnistu piire ja maakasutuse sihotstarvet ei muudeta. Tammelehe tee 45 kinnistu jääb riigi kõrvalmaantee 11401 Laagri-Harku 50 meetrisesse teekaitsevööndisse, kuhu elamu rajamist ei kavandata. Teekaitsevööndisse kavandatakse kahe abihoonete rajamist, detailplaneeringu põhijoonisel märgitud asukohta, mille kohta on oma kooskõlastuse andnud Maanteeamet. Saue valla üldplaneeringu kohaselt asub detailplaneeringuks taotletav maa-ala tiheasustusalas ning planeeritava maa-ala maakasutuse juhtotstarbeks on määratud pere- ja ridaelamumaa. Tegemist on elamupiirkonnaga, mis on peamiselt hoonestatud kuni 2-korruseliste üksik- ja kaksiklamutega ning ridaelamutega. Detailplaneeringuga hõlmatud ala kontaktvööndis on enamus kruntide hoonestatud ning välja on ehitatud kõik välisvõrgud. Detailplaneering ei sisalda Saue valla üldplaneeringu muutmise ettepanekut.

Tammelehe tee 43 ja 45 kinnistute detailplaneeringute avalikustamine toimub 15.12.2014 kuni 28.12.2014 kella 8.00-16.30 (kolmapäeviti kuni 18.30-ni ja reedeti kella 14.00-ni) Saue vallamajas, Veskitammi 4, Laagri alevik, kus on võimalik tutvuda kinnistute detailplaneeringute materjaliga. Avaliku väljapaneku kestel on võimalik tutvuda detailplaneeringute jooniste ja seletuskirjaga elektrooniliselt valla veebilehel.

Detailplaneeringute korraldustega ning otsustega on võimalik tutvuda valla veebilehel: <http://sauevald.kovtp.ee/et/detailplaneeringud>

Lähemat informatsiooni saab planeeringute spetsialistilt Maili Metsaotsalt 654 1157 maili.metsaots@sauevald.ee

VESI JA KANALISATSIOON

Kovek võtab Kotka tee trassid üle uue aasta veebruaris

Töö käib praegu selle nimel, et üleminek tarbija jaoks piirduks vaid uue lepingu sõlmimise ja näidu teatamisega uude kohta.



AARE SÕER
AS Kovek
juhataja

Septembri alguses lõppesid Kotka tee II etapi chitustööd, mille tulemusena jõudis vee- ja kanalisatsioonitorustik välja Kotka tee lõpuni. Torustike ehitusele järgnesid teekatte chitustööd, mis lõppesid oktoobris. Praeguseks on alanud Kotka teega külgnevate alade liitmise protsess, novembris ühendati Kotka tee veetrassidega Poku tee veevarustus ning detsembris saab töökorda Katre tee kanalisatsioon. Järgmisel aastal on kavas „hargneda“ harustorustikega Kotka teelt Laagri

asula suunas, lahendades komplekselt ja etappidena kogu tehnovõrkude puudumise probleemi.

2014. aasta lõpus on Saue Vallavolikogu päevakorras AS-i Kovek nimetamine vee-ettevõtjaks Kotka tee piirkonnas. Läbirääkimistel praeguse vee-ettevõtjaga OÜ Watercom on jõutud kokkuleppele, et üleminekuhetkeks on 1. veebruar 2015. Tarbijaid teavitatakse edasistest peale Saue Vallavolikogu otsust vastava kirja teel, kus sisalduvad ka juhised, kuidas edasi talitada. Töö käib praegu selle nimel, et üleminekuhetkeks tarbija jaoks piirduks vaid uue lepingu sõlmimise ja näidu teatamisega uude kohta. Teenuse hinnad Kotka tee piirkonnas on esialgu

samad, mis Laagris, täpsem hinnainfo on saadaval meie kodulehel <http://www.kovek.ee/est/hinnad/veeteenuse-hinnad/>.

Liitumine

Kotka teel valminud või olemasolevate trassidega on võimalik liituda, detailsem info on kättesaadav meie kodulehel www.kovek.ee/est/liitumine/. Samas on ka informatsioon liitumistasude suuruse ning nende rakendamise aluste kohta. Liitumise korral sõlmatakse vastav liitumisleping, kus sätestatakse osapoolte kohustused liitumisprotsessi elluviimisel. Kinnisvaraarendajate ja detailplaneeringute omanikega võtame me ühendust eraldi. Mingil juhul ei

ole lubatud oma torustike ühendamine tänavatorustikesse omaalgatuslikult (omavoliline liitumine). Taoliste juhtumite avastamiseks tehakse uutes piirkondades regulaarseid kontrollkäike ilma tarbija teadmata. Omavolilise liitumise avastamisel sulgeme ühenduse ja kui pole ette näidata dokumente liitumise õiguspärasuse kohta, võivad liitumistasule lisanduda ka kulud, mis on vajalikud ühenduse taastamiseks. Samuti sulgeme ühendused, kus toimub tarbimine lepinguta ja/või tasu maksmata. Liitumistasude osas on võimalikud ka muutused tulevikus, sest omandatud torustikele tehtavad kulutused on suuresti prognoositud. □

TEED JA TÄNAVAD

Suurevälja ja Välja tee ristmiku ehitus algab tuleval kevadel

Saue Vallavalitsus sõlmis 2014. aasta kevadel Maanteeametiga koostöölepingu ning nüüdseks on valminud tööprojekt Hüüru-Alliku-Saue (Suurevälja tee) ja Välja tee ristmiku ehituse kohta.



INDREK BRANDMEISTER
teedespetsialist

Novembris kinnitas Maanteeameti Põhja regiooni ehitusosakond üle, et on leitud ristmiku ümberehitamiseks ka rahaline võimalus. See andis vallale kindluse planeerida

2015. aasta eelarvesse rahalised vahendid ristmiku ehituseks ning kevadel korraldatakse riigihange. Rahastus toimub 50/50 põhimõttel ning orienteeruvalt juulis 2015 peaks toimuma juba uue ümberehitatud ristmiku asfalteerimistööd.

„Selle ristmiku ehitamine on ka ühtlasi viimane etapp aastatepikkusest tööst renoveerida üsna

õnnetus tehnilises seisus olnud 2,5 km pikkune Välja tee,“ tõdeb teedespetsialist Indrek Brandmeister, kelle sõnul kaotanud see teelõik kevadeti sootuks oma kandevõime.

Järgmisena on vallal käima lükatud koostöö Saue linnaga ning Euroopa Regionaalarengufondi linnalise meetme rahastuse kaasabil alustatakse 2014. aasta det-

sembris Saue raudteejaamast raudteega külgneva ning Välja tee ääres jätkuva ning kuni Paldiski maanteeni kulgeva kergliiklustee projekteerimist ning toetuse saamisel korraldatakse juba 2015. aasta kevadel ühine ehitushange. Tuleva aasta sügiseks peaks piirkonna inimeste rõõmuks olema valmis uus kergliiklustee, mis perspektiivis kulgeks edasi Keila linnani. □

HUVITAV

Sauevallakas andis välja loodusraamatu

Eelmisel sügisel lõi nii kodu- kui välismaises meedias laineid Kiia küla mehe Erik Mandre nunnu karupojafoto, sellel sügisel tuli mehel trükist aga terve raamat „Silmside loodusega“.



KODUVALD
annely.sumre@
sauevald.ee

„Mõte raamatut kokku panna on mõlknud mu meeltes tegelikult juba aastaid. Suurimaks inspiratsiooniks on olnud mõte ja võimalus tuua looduse võlu kõigile lähemale,“ nendib raamatu autor ise. Erik mõnab paratamatust, et üha rohkem inimesi kasvab üles tehiskeskkonnas, kus kokkupuude loodusega jääb nõrgaks ja meie järeelkasvu huvi looduskeskkonna vastu järk-järgult väheneb ning oskamatus loodust enda ümber märgata ja seda hoida süveneb.

Mission tekitada eluslooduse

„Silmanurgast märkas, et kaugevalt teisest suunast hakkas ka üks jurakas karjajõmm minu poole tulema, justkui planeeritaks mulle kambakat teha.“

Silmside loodusega lk 117



ja sellega suhestumise vastu huvi on Erikul oma raamatu 157 leheküljel suurepäraselt õnnestunud. Pisikesed uudishimuliku pilguga karupojad ema kaitsva kogu ees, nunnuniiskete silmadega pördavasikas

oma sabaalust limpsamas, rebasekutsikas, kelle kasukas isegi paberivahendusel kutsub pai tegema.

Ja kuigi looduspildi üks võludest seisnebki selles, et isegi ilma autoripoolse kommentaarita jutustab see oma lugu, on Erik täiendanud rohket ja emotsionaalset pildimaterjali ka oma mõtetega. Ta jagab oma teadmisi metsaasukate rutiinide ja käitumiste kohta, kirjeldab varahommikusi emotsioone ja öise metsa sahinaid, jutustab lugusid, kuidas üks või teine foto sündis.

Raamatu andis välja kirjastus Tammerraamat ja see on saadaval ka suuremates raamatupoodides. □

Noppeid naabritelt

Saue linn hakkab üürimaju ehitama

Saue linn plaanib tuleva aasta eelarvest eraldada 90000 eurot ettevõtte loomiseks, mis ehitaks Sauele kortermaja ja hakkaks seal kortereid turuhinnaga välja üürima. Volikogu pole eelarvet veel heaks kiitnud.

Saue linnapea Henn Põlluaasa sõnul pole alates majanduskriisi algusest Sauele kortermaju juurde ehitatud ja sobivatest elamispidadest on puudus. „On küll arendusprojekte, kus on eramaju tehtud, aga kortermaju ei ole,“ ütles ta BNSile.

Kuna eelarve on pingeline ja linna tulud on seotud elanike arvu ja selle kasvuga, siis kaalub linn Põlluaasa sõnul ise ehitama hakkamist. „Maad meil on, kuhu oleks võimalik ehitada, ja see oleks igati-pidi arengu suhtes kasulik,“ ütles ta.

Esialgu kavandab linn ühe kortermaja ehitamist, kuhu võiks tulla 60-70 korterit, tulevikus saaks neid ka juurde teha, rääkis linnapea.

„Tuleva aasta eelarves oleme arvestanud ettevõtte asutamise kuludega ja sissemaksuga,“ ütles Põlluaas. Ta lisas, et kas ja millal jõutakse reaalsest ehitamiseni ja millised selle rahastamise sammud saavad olema, pannakse paika tulevikus. Ehituse rahastamiseks on tema sõnul erinevaid viise: on võimalik laenu võtta või kokkuleppele jõuda mõne kinnisvaraarendajaga, kes maja valmis ehitaks ja hiljem ostaks linn korterid välja.

„Saue kinnisvara on väga hinnatud ja ega meil sellist vaba elamispiinda – maju, kortereid – eriti ei ole. Nii kui mõni vabaneb, siis need väga kiires korras lähevad ära. Nii et nõudlus on olemas,“ rääkis Põlluaas.

Millal linn võiks realselt maja ehitamiseni jõuda, ei soovinud Põlluaas prognoosida. „Me ise sooviksime, et saaks võimalikult ruttu.“

majandus24.postimees.ee
6. november

Harku mootorisportdikeskuse rajajatel on soov tuua Eestisse rahvusvahelise autosportdiliidu tiitlivõistluse etapp

Harku valda kerkiv mootorisportdikeskus loob tingimused rahvusvaheliste võistluste korraldamiseks ning toob piirkonda uusi töökohti.

Asjaolu, et viimasel kahel aastal on Tabasalus toimunud arvukalt mootorisportdivõistlusi, ei ole kokkusattumus. Olemasoleva raja korrastamine oli esimene osa spordisõbralike ettevõtjate (Toomas Annus, Gert Jugala, Marek Kiisa, Jüri Vips) plaanist, mille järgi saab Harjumaale endale rahvusvahelistele nõuetele vastava spordikompleksi.

Keskuse rajamisega tegeleva Kardi-sporti Arendamise OÜ tegevjuht Heikki Hõbemägi sõnul võib käimasolevat projekti nimetada laienduseks, mis aitab oluliselt tõsta kardiraja kvaliteeti.

„Kui rääkida kardirajast, siis Eestis ega ka Baltikumis pole ühtegi seesugust kompleksi, millele oleks rahvusvahelise autosportdiliidu FIA litsents,“ lausub Hõbemägi. „Meie ambitsioon on tuua Eestisse, Harjumaale, esimesena endisest Nõukogude Liidu riikidest üks FIA tiitlivõistluse etapp. Kahtlemata ei ole see kerge, aga selline on meie eesmärk.“

Harju Elu 7. november

REISIJUTT

Mägironimine – teekond, kus mugavustsoonist loobudes jõuab iseendale lähemale

Mägironimisega tegelemine liigitatakse üldjuhul ekstreemsete harrastuste hulka. Kahtlemata kaasnevad mägironimisega ohud, kuid sellele vaatamata kogub see populaarsust ja inimesed on valmis riskima, otsides põnevust ja oma võimete piire. Eestis mägironimisega tegeleda on suhteliselt keeruline – meil kõrged mäed lihtsalt puuduvad.



ANU PELJO
Vanamõisa küla

Minul oli rõõm koos 16-liikmelise cestlastest grupiga saada selle aasta augustis osa üle 7000 meetri kõrguse Lenini mäel matkamisest ja selle tipus käimisest.

Lenini mägi asub Tadžikistani ja Kõrgõzstani piiril Pamiiris (Taga-Altai ahelikus) ja on mõlemas riigis kõrguselt teine mägi. Mägi avastati 1871. aastal ja sai oma esialgse nime Turkestani kuberneril Konstantin von Kaufmani järgi. 1928. aastal nimetas nõukogude võim mäe Leniniks. 2006. aastal nimetati Lenini mäetipp Tadžikistani presidendi otsusega ümber Abuali ibni Sino mäetipuks (Avicenna mäetipuks), kuid Kõrgõzstanis on mäe nimeks siiani Lenin. Traditsioonilised marsruudid tipu suunas lähevad enamasti Kõrgõzstanist ehk mäe põhjapoolsest küljest ja seda külge pidi plaanisime minna ka meie.

Mäe ametlikuks kõrguseks on arvestatud 7134 meetrit. Üle 7000 meetri kõrgusega mägesid võib pidada kindlasti kõrgeks ja tippu jõudmist ohtlikuks, aga ka suureks saavutuseks. Samas tuleb märkida, et Lenini mäetippu loetakse üle 7000 meetristest tippudest üheks kergemaks ja seetõttu ka sagedamini ronitavaks.

Tippu astud ikka omal jalal

Järjest populaarsust koguvast harrastusest ja Leninile kergesti ligipääsetavusest on oma kasu loiganud muidugi kõikvõimalikud äri- ja turismifirmad. Teenusepakettide amplituud on lai ning tehakse kõik, et mäkkeminejatel oleks võimalikult mugav ja maksujõulisi mägedenaulejaid aina rohkem tuleks. Madalamal asuvates laagrites saab valida teenuseid alates kolmekäigulistest lõunatest, pesemisvõimalustest, grupi- või personaalsest giidist, varustuse rentimisest kuni varustuse kõrgematesse laagritesse hobuse või inimese turjal kandmiseni välja. Mida kõrgemale mäkke viib teekond, seda kallimaks muutuvad teenused ja seda vähemaks neid jääb. Valdav osa mägironijatest kasutavad pigem esimese kahe laagri teenuseid ning edaspidi ollakse ise vaheldumisi koormaeesli ja koka rollis. Tippu tuleb ju astuda igal juhul omal jalal ja iseseisvalt majandamine ongi üks mägironimisega kaasnevaid vallasid.

Minu olulisema varustuse hulka kuulusid kirka, spetsiaalsed mägironimiseks mõeldud soojad



Hotellituba 6100 meetri kõrgusel.

saapad, kassid, mis takistavad lumemes libisemist, köis (20 m), mõned karabiinid, ronimisvöö, telk, magamiskott, toit ja toidu tegemiseks vajalikud vahendid, pealamp öösel mäel liikumiseks ning kihiline riietus, mis võimaldaks nii päikest võtta, kui ka ekstreemsemat külma ja tuisku taluda. Kuna kogu varustus peab mahtuma kompaktselt seljakotti, kulgesid viimased päevad kodus pakkides ja esemeid kaaludes, et kotti jõuaksid vaid kõige kergemad ja vajalikumad esemed. Tallinnast lahkudes kaalus seljakott kõigele vaatamata 32 kg.

Milliseks kujuneb grupivaim ja kõiskonnad?

Pamiir oli mulle tuttav paik, olin seal varem käinud ning ettekujutus eesootavast oli täiesti olemas. Olemas olid ka kogemused erinevatel mägedel käimistest, kuid senine kõrguserekord oli siiski vaid 6100 meetrit. Oma varasema töö-, reisi- ning mägironimise ja -matkamise kogemusest tean, kui oluline roll on grupiliikmetel. Seekordseid grupiliikmeid tundsin vähe ning üks minu suurimaid hirme oligi seotud sellega. Mäkketõus eeldab ju täisvarustuses ja köide haagitult liikumist, ühte kõiskonda oli meil planeeritud 3-4 inimest. Kas ma usaldan oma kaaslasti nii, et kui minuga midagi juhtub, saan neile loota? Käies mägedes üksi, on vastutus selgelt endal, samas kui köies liiku-

des on egoistlik mõtlemine ja käitumine ohtlik nii endale kui teistele.

Tipu poole rühkimine võtab aega, eeldab nii vaimset kui ka füüsilist pingutust ja ei ole tingimustest tulenevalt mugav. Nii on ennegi juhtunud, et kellelgi pingutusest tulenevalt meel mõruks muutub ning tekivad pinged ja omavahel ütlemiseks läheb. Meie grupp osutus suurepäraseks, nagu ka minu kõiskond ja telgikaaslane. Grupis ei olnud ühtegi vingujat, kõik olid väga vaprad, entusiastlikud ja toredad. Olen väga tänulik, et mul oli võimalus tundma õppida grupitäie jagu põnevaid isiksusi, kellel igapäev oli oma lugu

Käies mägedes üksi, on vastutus selgelt endal, samas kui köies liikudes on egoistlik mõtlemine ja käitumine ohtlik nii endale kui teistele.

“

KUIDAS VALMISTUDA?

Üldfüüsilist trenni saab teha nii, nagu igaüks ise soovib, märksõnaks võiks olla vastupidavus. Tehniliseks ettevalmistuseks on head ronimiseinatreeningud sisehallides. Väliõppimustes saab juhendajate käe all kaljuronimist treenida pühapäeviti Astangu paeseinal ja talvel jääronimist Tabasalu jääseinal. See aga ei ole kindlasti piisav ettevalmistus, et 7000-meetrist mäge ronima minna. Enne on oluline katsetada oma jõudu, vaimu ja kõrgustaluvust madalamatel mägedel. Kuna Eestis kõrgeid mägesid harjutamiseks ei ole, tuleb käia kogemusi välismaalt hankimas. Internetist leiab kõikvõimalikku infot nii mägede marsruutide kui ka kohalejõudmise võimaluste kohta.

Praegune üldistatud praktika näitab, et esimene proovikivi, mille eestlased oma mägedes käimise armastust testivad, on Kaukasuses asuv Venemaa kõrgeima mäe Elbruse mäetipp (5642 m). Populaarsed on ka mäed Alpides (nt Mount Blanc, 4810 m) või teised mäed Kaukasuses (nt Kazbek, 5047 m).

jutustada. Tavaolukorras sellist võimalust külge-külje kõrval rühkida ja maast ja ilmast rääkida ju ei ole.

Õnnetusi juhtub

Arvestama peab näiteks lumelaviinide või lumetormidega, mille tekkimist ei saa alati ette ennustada. Enamasti on õnnetustega seotud ikkagi inimlik faktor – kogenematus, tähelepanematus, hulljulgus, väsimus. Ohtlikumad terviseiga seotud probleemid on organismi kõrgusega kohanematuses tulenev kopsu- või ajuturse, kusjuures võib juhtuda, et inimene ise ei olegi oma seisundit adekvaatselt võimeline hindama. Seetõttu on oluline, et grupikaaslasel üksteisel silma peal hoiaksid. Kogenematuses tulenevalt on ilmselt kõige sagedasemad

lõhedesse kukkumised või külmutused.

Igal aastal on Leninil omad ohvrid ja nii jättis meie grupi mäel oleku ajal oma elu sinna 3 mägironijat: jääprakku libisenud lumelaudur, öösel telki surnud mägironija ja rajalt kõrvale asjale läinud matkaja, kes samuti jääprakku kukkus. Päikesepõlenud näod ja lokaalsed külmakahjustused (nt mustaks tõmbunud nina) on selle kõrval tühisid. Enne meie baaslaagrisse jõudmist läks tõusu tegema kolm staažikat ukrainlast. Tagasi baaslaagrisse jõudis vaid kaks, sest üks grupiliige oli mäel 6100 meetri kõrgusel ööbides hommikuks oma telgis surnud. Mis oli täpselt surma põhjuseks, jääb teadmata – võibolla kopsuturse, võibolla lämbumine õhupuudusesse

MIDA MÄGEDES KÄIMINE MULLE PAKUB?

- Mäkke minek on nagu projektijuhtimine – kõigepealt paned mõtte mäele minekust idanema, siis hakkad plaane konkreetsemaks timmima ning tegema konkreetsemaid ettevalmistusi (treeningud, varustuse otsingud, reisi organiseerimine jne). Järgneb sooritus ehk katsumused mäe peal ning hea õnne korral kaasneb sellega ka tippu jõudmine. Lõpuks tõmbad otsad kokku, mõtiskled saadud kogemuse üle, vaatad enda ja teiste pilte ning heietad... Sõltumata sellest, kas tippu jõuan või mitte, on iga kogemus väärtuslik ja pakub rahuldust. Mulle õpetas seekordne mäel käimine rohkem inimesi usaldama ja kasvatas meelekindlust.
- Võimalust korralikult välja puhata. See on aktiivne puhkus ja igapäevatöö pistik on seinast välja tõmmatud. See on aeg ja võimalus olla iseendaga.
- Tunnetada enda piire – kuidas toimin või mõtlen, kui olen väsinud. Näiteks kuidas mõtlen, kui on vaja öösel kell 4:30 miinuskraadidega telgist tõusta ja valmistuda edasilikumiseks või kas ja kui palju jaksan edasi liikuda, kui jaks on otsas?
- Mägedes on alati väga kaunis. Erinevad värvimängud lumel, mäeahelikel, taevas. Liustik ja jäälõhed, mis moodustavad sageli kauneid maastikumustreid. Kohalikud loomad ja inimesed koos oma kultuuritaustaga jne.



Lenini tipus 7134 meetri kõrgusel.



Mäed kutsuvad enda juurde.

öösel sadanud lume raskuse all kokkuvajunud telgis.

Kauaaegse matkakaaslase ekspeditsiooni keskel enda kõrvalt kaotamine on emotsionaalselt väga raske. Kuigi kaks elukogenud ukrainlast paistsid väliselt olukorraga leppivat, siis surnud kaaslase kõrgustest alla toimetamise korraldamise ja kojusõidu organiseerimise kõrval juttu rääkima jäädes oli märgata nende murdumist. Rääkimise käigus selgus muuhulgas nende suur lugupidamine Eesti vastu ning palve saada endale üks meie telkidel ilutsevatest Eesti lippudest. Nii jõudiski minu tipupildiks planeeritud lipp hoopiski Ukrainasse. Meie enda gruppi suuremat sorti õnnetused õnneks ei puudutanud.

Kolm korda üles-alla

Kõrgetes mägedes liikumine eeldab eelnevat organismi kõrgusega harjutamist. Eriti kehtib see eestlaste puhul, kes tulevad ju praktiliselt merepinnalt. Korralik aklimatiseerumine mõjutab kindlasti ka meie reisi pikkust, olime mäel või selle jalamil 25 päeva.

Õõbimiseks mõeldud kohti ehk laagreid oli kokku neli – baaslaager 3600 m, 1. laager 4400 m, 2. laager 5300 m, 3. laager 6100 m ja tipp 7134 m. Organismi kõrgusega harjutamiseks läksime kuni 6100 m kõrguseni ning kuigi tipp tundus ligemal kui kunagi varem, laskusime uuesti alla baaslaagrisse puhkama, et siis peale puhkust taas sama teed mööda uuesti üles-

poole rühkida.

Teist korda üles minnes ja viimasest laagrist hommikul kell kolm tipu suunas startides selgus aga, et ilm tipuni jõudmiseks on liiga külm ja tuuline. Erinevatel andmetel oli tuule-külma kuni -50. Keskpäeval pöörasime otsa ringi ning vaarusime tagasi viimasesse laagrisse ja seal taas alla 1. laagrisse puhkama ja edasiste plaanide üle mõtisklema. Alumisse laagrisse minek oli vältimatu, sest 6000 meetri kõrgusel organism välja ei puhka.

Nii saimegi me Lenini mäel 6100 meetri kõrgusele suisa kolm korda üles-alla käia. Mõnele oli uuesti mäkke tõusmine heaks lahenduseks: aklimatiseerumine pa-

ranes, kuid mõnele ilmselt mõjus see jällegi kurnavalt. Minule selline üles-alla käimine sobis ning teisel katsel vedas meil ka ilmaga. Teekond tippu tundus küll lõputuna – iga kord, kui arvasin, et nüüd ongi see õige tipp silme ees, selgus kohale jõudes, et oodatud tipumärgistus on kuskil veel kaugemal eespool. Peale kaheksatunnist pingutust õnnestus siiski õige tipu otsa jõuda ja tervitada sinna paigutatud Lenini (pea) kuju. Tipust avanes küll hurmav vaade tihedalt täis pikitud valgete tippude põllule, kuid soovi sinna väga pikalt imetlema jääda ei olnud. Kahekordsetele sulekinastele vaatamata oli kätel külm ning fotoaparaadi väljavõtminegi tundus liigse pingutusena. Mõned pildid ja grupipilt said siiski tehtud. Minuga koos jõudsid tipu Lauri Ehrenpreis, Lauri Stern, Ene Soop ja Aivar Kolga.

Tippu jõudmine on mägiironijatele siiski vaid pool võitu, sest tihti juhtuvad õnnetused just mäest alla tulles. Kahe eelneva mäest alla tulemisega võrreldes jõudsimise baaslaagrisse kindlasti kõige kiiremini – soov korraliku toidu ja pesemisvõimaluste järele kannustas tagant. Baaslaagrisse jõudsimise kõik tagasi turvaliselt.

Lõpetuseks täpsustan, et pere peale on meie kõrguserekordiks suisa 14268 meetrit, kuna ka minu abikaasa Tõnis on Lenini tipus varem käinud. ■

Sauevallas Facebookis



SAUE VALD

Pimedate õhtute aeg on käes ja tuleks taas meelde tuletada, et iga välisriietuse jaoks peab olema HELKUR! Mõned neist leiad kultuurikeskuse ülekäiguraja kõrval olevalt raagus puult ja kui vaja, saad endale selle kaasa võtta ja turvaliselt koju minna!

KADI HAKUNA MATATA KASE

Issver kui hea idee. Mul ikka on mitu helkurit kaasas, et vajadusel mõnele erilisele pimedusest väljuvale tondile neid anda, kuid juhtub ka endalgi seda, et jope pesust tulnud ja helkur ununenud.

DIANA POUDEL

Ma ka täna nägin ja imestas, et kes nii heale mõttele tuli. 5+ idee autorile...

MERIKE TEREPSON

See on ülitore puu. Hakkab hästi silma ja on kasulik. Olge nähtavad!

MARJU KIVISOO

Sõites iga hommik-õhtu pimedas lastega lasteaeda, on hea näidata helkurite olulisust. Tõesti, ka valgustatud teel (nt Kadaka pst) on väga raske näha ilma helkurita ülekäiguraja ületajati. Õnneks on enamikel laste kombedel helkurid, need on ka super.

MONICA MERIMA

Väga teretulnud! Paar korda nädalas ehmatan end tavaliselt kaameks, kui pimedal koduteel mõni vari taas jalakäijaks osutub. Ei saagi aru, mida inimesed mõtleavad, kui nad end pimedal autoteel peidavad.

AIVAR HUNT

Juhib täiendavalt autojuhtide tähelepanu ülekäigurajale. Isegi kahju, kui need ära korjatakse.

MAIE LEPP

Uskumatult lihtne, aga nutikas mõte! Tasub järgimist.

RITA HELISMA

Vahva üllatus. Olen seal kandis varem külasena liikunud ja tore äratundmisrõõm valdab hinge. Kodus on mul pildiraami sees niisugune tükike (vallamaja esiselt kaselt). Pildile püütud 19. aprillil 2013.



* Tegemist oli üle aegade kõige suurema leviga postitusega Saue valla Facebooki lehe ajaloos. Kui rääkida Facebooki keeles, siis 79 168 reach'i, 467 inimest vajutas share-nuppu ja 585 inimest like-nuppu.

Endla Talu

Endla Turismitalu koostöös Saue valla lehega Koduvald korraldab REISIJUTTUDE KONKURSI

Kutsume sauevallakaid trükkimustas üles tähelepanu oma mõtteid inspireerivatest seiklustest ja rännakutest kodutanumalt kaugemates paikades. Vormi oma mõtted-emotsioonid-ideed-tähelepanekud reisijutuks ja osale konkursil. Kõik reisijutud avaldatakse vallalehes ja üks neist saab pärjatud Endla Talu kinkekaardiga.

Osavõtutingimused

- Reisijuttude konkursi idee on ergutada sauevallakaid oma retkede käigus nähtud märkama ja jagama. Olgu selleks siis kultuuride ja linnaruumide elu-olu või lihtsalt eluhoiakute erinevad tahud, teekond, emotsioon, ülevõtmist vääriv nähtus, praktilist kasutust võimaldav idee vms.
- Reisijuttude konkursi korraldab Endla Talu koostöös Saue vallalehega Koduvald.
- Saadetud reisijutud avaldatakse kord kuus vallalehes.
- Reisijuttude konkurs algab detsembris 2014 ja lõpeb detsembris 2015.
- Reisijutud tuleb saata elektroonselt aadressile annely.sumre@sauevald.ee.
- Konkursijuttude saatmise tähtaeg ei ole fikseeritud, neid võib lähetada jooksvalt kuni konkursi lõpuni.
- Reisijutu minimaalne pikkus on 4000 tähemärki.
- Reisijutu kohustuslikuks lisaks on ka 2 fotot.
- Vallalehe toimetaja annab autorile teada tema reisiloo vallalehes avaldamise aja ja vajaliku lisainfo.
- Konkursi tööle peab olema lisatud autori nimi, aadress, meiliaadress ja telefoninumber.
- Reisijuttude konkursil osalejate vanus ei ole piiratud.
- Žürii: Endla Talu esindajad Jonel ja Renee.
- Hindamise kriteeriumid: humoorikas ja ladus lugemiselamus, uute

- (avaliku ruumi kujundamise) ideede ellurakendamise alge, eluhoiakute ja silmavaate arvardamise potentsiaal.
- Võitjad kuulutatakse välja 2016. aasta jaanuarikuu vallalehes.
- Reisijuttude konkursil on üks peaaühind – saunaõhtu Endla Talu saunamajas kuni 20-le inimesele.
- Saue Vallavalitsus paneb välja ka eriauhinna ühele huvitavale reisilõpetusele linnaruumilisele ideele. Auhinnaks on õhtusöök Saue vallavangemaga.



Koppelmaa külas asuva Endla Talu saunamajas on esimesel korrusel puuküttega saun suure leiliruumiga, samuti kööginurk, kaminasaal ja väljas tiik. Maja teisel korrusel magamistoad kokku 16 voodikohaga.

Laagri eakad proudad äratavad muinasjututegelased näpunukkude kaudu ellu

Sina, kes sa oled üle 60 aasta vana ja sulle meeldib heegeldada, kududa või õmmelda – kutsume sind osalema meie käsitööringi töös. Järgmisena hakkame õppima sõrmennukkude meisterdamist ja teeme neid ka kingituseks Saue valla lasteaedadele.

Eakate naiste seltsi Pihlamari liikmed saavad kokku kolmapäeviti Laagris Kuuse tänav 17 ruumides. Meie käsitööringi juhendab sel hooajal oma ala asjatundja Anne Truuma. Kõigepealt õpime ise ja valmistame sõrmennukke jõuluringitusteks oma lastelastele ning uuest aastast teeme sõrmennukke, et jagada kingituseks Saue valla lasteaedade lastele. Töötoad algasid



novembris, toimuvad edaspidi kaks korda kuus ning selle käigus valmivad kahe muinasjutu ainetel erinevad sõrmennukkudest tegelaskujud.

Kui üleskutse tundus huvitav, võta meiega ühendust: Elju Vakkermann, tel 5272715 või astu kolmapäeval kell 12 eakate naisteseltsi Pihlamari hubasest korterist läbi.

Elju Vakkermann, seltsi esinaine

Kui on võimalust, toeta omasid

Jõulu-aeg ja aastalõpp on tavapärasest rohkem andmise ja hoidmise aeg. Jõultunnel teles, kampaaniad kodutute loomade abistamiseks ja kingituste kogumiseks raskustes suurperede laste toetamiseks, kindla peavarjuta inimeste pühadelõuna Oleviste kirikus jne. Võimalusi on palju.

Üht neist tahaks veel lisaks meelde tuletada- Saue valla heategevusfondi Elus on hoolimist.

Kui on võimalust ja soovi, toeta ikka omasid.

- Saue Vallavalitsus, EE021700017001730906, selgitus "Elus on hoolimist".

- Või poeta sularaha annetuskasti, mis asub kultuurikeskuses Laagris.



VAJATAKSE PUHASTUSTEENINDAJAT VESKIMÖLDRE LASTEAEDA (INSTITUUDI TEE 151, LAAGRI). Tööaeg E-R kl 18.00-22.00. Töötasu bruto 250.- Kontakt 56659566, ounamaa566@gmail.com

KULTUUR

Saue valla mänguteater tuleb jõuludeks välja uue etendusega

Disainer. Raamatupidaja. Energeetik. Ettevõtja. Purjetaja. Justkui puutepunktita jada. Aga siiski – näiteks just selliste päevaste ametitega hõivatud sauevallakad kogunevad kord nädalas, loevad teksitraamatuid, mõtestavad selle ümber rolli ja karakteri ning loovad koos teatriimet.



KODUVALD
annely.sumre@
sauevald.ee

Kirg ümberkehastuda, lapsepõlvest varjuna kaasas käinud soov olla laval, pluss natuke edevust,“ nimetab Kersti Simon võimalikke põhjuseid, miks kuune seltskond jätab neljapäeviti pärismaailma selja taha ja siseneb mängulisse teatri-ilma. Koondutakse ühisnimetaja Saue valla mänguteater alla, mis ühendab täna kuut sauevallakat põhiliselt Vanamõisa ja Vatsla külast. Kõik õrnas keskeas juba, noorim liige 34-aastane. Kersti sõnul oleks trupil heameel, kui uusi liitujaid asjaga kaasa tuleks. Seda kartma ei pea, et keegi tööta jääks, lavastaja valib etendusi ikka nii, et kõigil oleks oma roll.

Lisaks esietenduse ärevusele ja võimalusele end laval proovile panna annab näitekunst Kersti hinnangul tegelikult ka väga palju muud. Enesekindlust, julgust esineda ja olla sina ise. Kuigi sellest hoolimata on etenduse-eelne seisund kõikide jaoks ärev ja pisut närvesöövgi. „Hääl kipub värisema ja pähe mõte, et miks pagana pärast mulle seda kõike üldse vaja oli. Aga peale etendust on tohutult hea vabanemise tunne,“ jagab Kersti teatri-maailma emotsioone.

Grupp on koos käinud alles mõned aastad, alguse sai kõik 2012. aastal Vanamõisas toimunud projektietendusest „Vanamõisa legendid“, kus Saue valla erinevate külade inimesed lühisketše etendasid. Kui enamusele jäigi see üheks suveprojektiks, siis mõned erksamad eksemplarid otsustasid näitemängu tegemise oma elu osaks jätta. Otsiti lavastaja ja esimene etendus omaaegse sauevallaka Jaan Teemanti ainetel sai kevadeks 2013 lavaküpseks. „Kuna oleme siiski Saue



□ Jõuluks lavaküpseks saava etenduse näol on tegemist komöödiaga, mille kesketeks tegelasteks on peresuhted, raha ja armastus.

valla mänguteater ja teeme tihedat koostööd ka vallamajaga, siis sealtpoolt saigi tellitud esimese etenduse teema,“ selgitab Kersti repertuaarivaliku tagamaid.

Lavastajaid on olnud trupil juba kogunisti kolm. Kõigil erinevad käekirjad ja meetodid, aga Kersti sõnul on nad vähemalt kahe viimase lavastaja, Sander Puki ja Rednar Annuse käe all saanud nuusutada professionaalse teatri loomeprotsessi. Alguses istutakse koos laua taga, loetakse kuivalt tekstiraamatut. Sealsamal laua taga hakatakse vaikselt juba analüüsima ka tegelaste käitumist ja motiive. Karakteriga tehakse tööd ka kodus. „Näiteks mul on ses uues tükis stseen, kus ma pean suudlema oma üht peigmehekandidaati. See ei ole minu jaoks ju tavaline – minna lavale ja teha nii intiimseid asju. Selge see, et pean välja mõtlema, kuidas see oleks loogiline ja põhjendatud ning et ma ei teeks sellega liiga ei endale ega rollile,“ kirjeldab Kersti prooviperioodi valusid ja võlusid.

Esimest Teemanti-teemalist tükki mängiti nii Laagris kui Hiiurus ja suhteliselt täis saalile. Kersti meenutab, et eks

kõhklusi oli viimase hetkeni, kas vaatama üldse tuleb rohkem kui viis inimest ja osalejate endi ruttavad, kuid nende üllatuseks olid saalide toolid enamuses hõivatud. Vahepealsetel aastatel valmistati ette jõuluteemaline pühadekava, aga sel sügisel käib töö teise n-ö pärisetenduse kallal. Tegemist saab olema komöödiaga, mille kesketeks tegelasteks on peresuhted, raha ja armastus. „See ei ole siiski külapalagan, seda suunda me kindlasti ei võta, tahaks ikka rohkem kultuurilisele väärtusele rõhku panna,“ ütleb Kersti. Ta nendib, et komöödia on tegelikult üks raske žanr, sest eesti inimene armastab peidusolevat huumorit – ei saa nii, et kõik puust ette ja punaseks. Nali peab Kersti arvates jääma vaataja enda leida.

Hetkel on välja kuulutatud vaid üks etendus – 22. detsembril kultuurikeskuses Laagris, kusjuures raha vaataja käest ei küsita üldse. Mänguteater tegutseb valla toel ja seega on võimalus omainimestele etenduse elamust kodu lähedal pakkuda suisa priilt. Trupp on valmis üles astuma ka Saue valla teiste seltsi- ja rahvamajade lavadel, antagu ainult oma huvist teada. □

COMMEDIA DELL'ARTE AINETEL

„Plaks“ ehk hispaania haigus

SAUE VALLA MÄNGUTEATER

LAVASTAJA: REDNAR ANNUS
TÖLKINUD: SANDER PUKK

TASUTA

EBIETENDUS:

22.DETSEMBER 2014.A.
KELL 19.00

SAUE VALLA KULTUURIKESKUSES
VESKITAMMI 8, LAAGRI ALEVIK, SAUE VALD

MÄNGIVAD:



Maiu Märjakes



Mart Gabriel



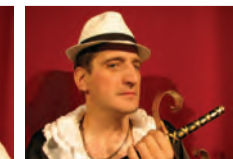
Kersti Simon



Tarmo Richard Klamp



Kristiina Tikkenberg



Ain Lepasepp

Armas Hiietu küla laps
vanuses 12. eluaastast k.a!

Laupäeval, 20.12.2014 kell 12.00
ootame sind
LASTE JÕULUPEOLE
Hiietu mõisa.

Külla tuleb lasteteater KOIOTT
etendusega **PARIM JÕULUPIDU** ja **JÕULUVANA**.

Et jõuluvana teaks kui palju kingitusi kaasa võtta
palume lapse nime, vanus ja aadressi
teada anda kuni **01.12.2014** telefonil 52 38 261 või info@huuru.ee
Osavõtu tasu 2€ palume kanda MTÜ Hiietu Külaseleksi arvele
EE862200221041509455

Segakoor Wannamoisa
eksklusiivne jõulurepertuaari esitus
Saue valla Kultuurikeskuses,
Veskitammi 8
17.detsembril kell 19.00.
Kontsert on tasuta
Lisainfo internetist

HÜÜRU MÕISAS III KÄSITÖÖ ÕPITUBA
„JÕULUEHTE VALMISTAMINE
NÕELVILTIDES“
laupäeval, 13.12.2014 kell 11.30-15.00

Juhendajaks MAAJA KALLE

Põlvast

Oma osavõtust teata eelnevalt

telefonile: 52 38 261

või epostile: info@huuru.ee

Osavõtu tasu 5€ võta tules kaasa!



Toetajad:
MTÜ Hiietu Külaseleksi
Saue Vallavalitsus



LAAGRI JÕULUTURG
SAUE VALLA
KULTUURIKESKUSES
13.12 KELL 10-14

11.00 JÕULUPIDU LASTELE
esinevad:
• Vikerkaare pesamunad
• A.Adamsi laulustuudio solistid
• A.Lähkeri liikumis- ja loovusrühmad
• Võimlemiskooli Excite Dance tantsurühmad
Üllatusküaline JÕULUVANA MARTIN

12.00 VARAKAMBRIS PIPARKOOGI TÖÖTUBA
13.00 JÕULUKUUSE EHTIMINE ÕUEALAL

HOVIKOHVIKUS
pakutakse külalistajatele kuuma
JÕULUJOOGI ja koduseid küpsetisi!

TULE JÕULUTURULE!
Lisainfo: Saue valla Kultuurikeskus, tel 679 6765, veskitammi@sauevald.ee

LASTE JÕULUPIDU
13.detsembril 2014 kell 11:00
Külla tuleb lasteteater Rõõmulill etendusega
„Uskumatud juhtumised
Päkapikukülas“

Osalustasu 3,50 EUR, palume eelnevalt registreerida.
MTÜ Saue-Jõgisoo Haridusselts
arveldusarve number EE322200001120083061
(selgitusse märkida laste nimed)

info@jogisoo.ee www.jogisoo.ee Tel. 50 12033

Jõulukirik
24.dets 16.00
Laagri
Kultuurikeskuses
Henry Laks

Laagri Kristlik Kogudus
laagrikogudus.ee

JÕULUPIDU
20.detsembril 2014 algusega kell 18.00

MAIDLA SELTSIMAJAS
Tantsuks mängib ansambel
„Üpris Sarnased“

Lastele tulevad külla
PÄKAPIKK & JÕULUVANA

Pilet 10€
Põhikooli õpilastele 5€
Kuni 7 aastased tasuta
Pileteid saab osta kuni 14.12
Ene käest tel:53427155

Korraldajad: Kristi, Siim ja Margus

**ÕPITOAD PABERITÖÖ
SÕPRADELE:**
Praktiline ja kaunis parkimiskell
Käsitsi valmistatud jõulukaardid

Pühapäeval, 14.detsembril,
algusega kell 13.00
Vanamoisa Seltsimajas, Saue vallas
(www.vanamoisaa.ee)
Juhendaja: Lembe Inkinen,
ArteliaArt disainer

MAKSUMUS:
1) Õpituba: „Praktiline ja
kaunis parkimiskell“ 9.-
2) Õpituba „Jõulukaardid“ 11.-
3) Mõlemad õpitoad 17.-

Hinna sees kõik materjalid ja kohvipaus.

Eelnev registreerimine:
e-mail: info@vetl.eu; tel. 52 75421

Segakoor Wannamoisa
jõulukontsert

**ÕHTUL PIMEDAL
JA
NÕNDA VALGEL**

KEILA KIRIKUS, 14.DETSEMBRIL KELL 16.00
KONTSERT ON TASUTA!

Vanamoisa vabaõhukeskuse palkeaalil
Jõulupidu
19. detsembril kell 20.00

Meeleolu loovad
Maat Maltise ansambel
Mustkunstnik Fred-Erik Johanson
Ja tiivulised üllatajad

Pilet 25, sisaldab rikkalikku
jõuluõhtusööki ja programmi. Arvatud baar
Lauad ette tellimisel, broneerimine kuni 15.12
katrin@kodukyla.ee
www.vabaohukeskus.ee

Vanamoisa Jõulumaa 11.-19. detsember

**13.-14.12 JÕULUMAA KOOS
JÕULUTURUGA AVATUD
PEREDELE KELL 10.00-18.00**

PEREPILET 15 €, ÜSIKPILET 5 €
ALLA 3 AASTASTELE SISSEPÄÄS TASUTA
KOHALE SAAB MUGAVALT RONGIGA
SAUE JAAMAST JALUTUSKÄIGU KAUGUSEL

JÕULUTURG 13.-14. DETSEMBER
SEPIKODA
KEHRA NUKUTEATRI
JÕULUETENDUSED
JÕULURONG
**PÄKAPIKKUDE
SÖÖGIMAJA**
**MEISTERDAMISE
KODA**
JÕULUVANA JÕULUKODA
JÕULUTALL

KELGUMÄGI, LUMELINN,
UISÜPLÄTS, SUUSARAJAD
(LUME OLEMASOLUL)

SAUE VALLA KULTUURIKESKUS

[WWW.VABAÕHUKESKUS.EE](http://www.vabaohukeskus.ee)

SAUE VALLA KULTUURIKESKUS, KADARSIKU KOGUDUS, KALVI, ROADSERVICE, WÜRTH, RYG, Hammer Jack, OÜ Rever Risttee Talu, SAMI MASINAKESKUS, KADARSIKU KOGUDUS, KALVI, ROADSERVICE

Laagri City Jõulumuusika ühendab üheks õhtuks Saku ja Saue vallad Tallinnaga

16. detsembril toimub Laagri City Motorsi uhiuues esindussalongis (Laagris Pärnu mnt 541) Laagri City Jõulumuusika kontsert.

„Oleme sel sügisel oma esinduslikul salongipinnal võõrustanud mitmeid tuntud tegelasi nagu Peeter Oja, Jan Uuspõld, Ott Sepp, Henrik Normann. Jõuluajal toome kohaliku rahva ette imeilusa jõlukontserdi, mille peaesinejateks on Liisi Koikson ja Vaiko Eplik ning lisaks veel mitmed armsad inimesed siitsamast lähedalt,“ ütles City Motorsi pealik Henrik Raave.

Lavale astuvad Liisi Koikson, Vaiko Eplik, Jan Uuspõld (Pääsküla), Laagri kooli solistid, Anne Adamsi laulustuudio lapsed (Saue ja Saku), Laagri Väikese Päikese päevahoiu mudilased, naisansambel Sakutarid ning Saku huvikeskuse loovmuusikaring.

Raave sõnul on neil soov pakkuda kaunile jõuluajal kohalikele isetegijaile võimalust üles astuda koos tuntud artistidega kenas kontserdipaigas rohkearvulise publiku ees. „Paljudele on see esimene kord nii suure saali ees esineda. Nimetame kontserdi esimese poole esinejaid õigustatult selle õhtu parimateks Saku ja Saue valdade ning Pääsküla artistideks,“ lisas Raave.

LAAGRI CITY JÕULUMUUSIKA toimub Laagri City Kontserdimajas 16. detsembril kell 19. Piletid on saadaval Piletilevi süsteemis ja City Motorsi salongides.

LAAGRI CITY
Jõulumuusika

Pärnu mnt 541
Laagri
www.citymotors.ee

Vaiko Eplik | Liisi Koikson
& kohalikul esinejad

16.12 KELL 19:00

19.00 Jan Uuspõld (Pääsküla), Anne Adamsi laulustuudio (Saku, Saue), Saku Huvikeskuse loovmuusikaring, Naisansambel Sakutarid, Väike Päike mudilased (Laagri), Laagri Kooli solistid.
20.00 Vaiko Eplik ja Liisi Koikson. Kaastegevad Marti Tärn ja Tiit Kikas.

Piletid saadaval Piletilevis ja City Motorsi esindustes

Must City Motors PILETILEVI

Neljapäeval, 18. detsembril toimub

Ääsmäe Põhikooli

heategevuslik jõululaat algusega
kell 18.00,
jõulukontsert algusega
kell 18.45.

Kogume raha Ääsmäe Põhikooli laste kevadiste õppekäikude jaoks.
Avatud on kohvik ja loterii.

HEATEGEVUS

Jõuluootus läbi lionsite

30. november oli siis esimene neljast pühapäevast, mis meid jõuludest lahutavad. Traditsiooniliselt korraldasid Laagri lionsklubi liikmed järjekordse I advendi kontserdi Laagri koolis.



RAIVO KOKSER
Lions Eesti piirkonna II aseklubi juht

Teist aastat järjest on üritus külalistele tasuta ja tulu kogume läbi heategevusloterii – iga loos võib-dab! Peab tunnistama, et selline formaat on kõigile meelepärane ja loosiratta juures on lausa tunglemist. Igal juhul saab valla erivajadustega ja kehvemini toimetulevate perede laste jõuluvana kott seekord tubli lisa tänu kogutud loositulule.

Omaette eelvust tekitas peaaühinna loosimine, milleks seekord oli Tallinki poolt välja pandud A-klassi kajutis nelja inimese perereis Stockholm. Kahjuks, nagu irvhambad naljatasid, läsid soojamaa reise omadele, aga paraku nii hästi selle heategevusega siiski ka ei lähe. Sõltumata ikka meie oma inimeste heatahtlikkusest ja omalt poolt kasutame saadud tulu, nagu mainitud, meie valla laste heaks.

Kehakinnituse eest hoolitsesid Laagri Leo klubi tublid noored, kelle pirukad ja kohv tekitasid omakorda väikese järjekor-



ra. Nii nagu igal aastal esinesid meie kahe põhikooli, Laagri ja Ääsmäe kooli laulu- ja tantsulapsed. Värvikireva ja hoogsa kava eest tuleb kindlasti tänada laste juhendajaid Mari Tompi ja Piret Kuntsi. Ilmselt ei ole nende rüblükute ohjamine kergete killast.

Õhtu külalisesinejaks oli seekord Eesti üks tuntumaid ja tunnustatumaid koorijuhte Raul Talmar oma kooriga, muuseas koori nimi ongi K.O.O.R.. Ettekandele tuli neli erinevat koorilaulu, viimasena

kontserdi lõpetuseks esitatud Olav Ehala „Päkapiku jõululaul“ lauldi ühiselt koos laululastega. Tagasiside oli väga positiivne ja see annab meile põhjust ka järgmisel aastal sellist kontserti korraldada. Igal juhul suured tänud kõigile, kelle lahkus on aidanud meil aidata. Lõpetuseks väike mõttetera jõuludeks: „Jõulud ei ole see, kui suur või kõrge on kuusk, jõulud ei ole ka see, mis kuuse külge on riputatud – jõulud on see, kes selle kuuse ümber on kogunenud!“

• Nii palju küsimusi •

Jõulud ja aastalõpu aeg kipuvad sutsu sellise apokalüpsise maiguga olema, kas pole? Vaadatakse üle oma *to-do-listid*, tõmmatakse maha ja joonitakse alla. Loetakse tihid kokku, mis alles jäi, mis juurde tuli. Et kas oli õnnelik aasta? Mis Sa üldse tegid terve selle aja?

- Kas Sa kodustasid kellegi? Kassi, kuldkala, oma inimese?
- Kuidas Sa sel aastal magasid? Nagu lapsuke või vaatasid läbi öö kuud?
- Mugavustsoonist tundmatusse hüppasid? Vähemalt korragi?
- Vaimustas Sind midagi südamepõhjani? Päriss-pärisselt?
- Kas Sa valetasid? Kui, siis palju ja kellele? Miks?
- Nutsid Sa sel aastal? Päevade kaupa või üksiku pisara?
- Süüdistasid ennast? Et teed teistele liiga ja endale ka?
- Mõtte leidsid? Uue või selle ammust ajast kadunu?
- Katuseid mööda käisid? Maalisid taeva siniseks?
- Elu haprust tajusid?
- Otsid lõpuks omale seinte värviga harmoneeruva voodipesu?
- Pögenesid või hoopis otsisid?
- Mitu korda lubasid dieeti pidama hakata ja trennile pühenduda?
- Leidsid mõne uue tõlgenduse või taipamise?
- Merevette üldse jõudsid?
- Pai tegid kellegi? Lihtsalt niisama?

- Emale helistasid?
- Ennast kehtestasid?
- Loobusid millestki või said hoopis juurde?

Nii palju küsimusi. Kõigil isesugused. Vastustest joonistub kokku aasta. 2014. Kui oli hea, saab selle endaga kaasa võtta. Kui niiväga hea ei olnud, saab kohe-kohe uuesti alustada. Mitte saja aasta pärast mais. Nüüd kohe. Kui kalendrielt pöördub.



Kui jõulukuuse töö saab tehtud...

...toome need Jõekäärü parki ja süütame laupäeval, 10. jaanuaril kell 17 ühe sooja ja toreda lõkke!

Sauevallakad saavad oma jõulukuusi tuua alates 6. jaanuarist Laagri alevikus asuvasse uude Jõekäärü parki rulapargi kõrvale platsile.

Ilusat saabuvat jõuluaga!

KULTUURIKALENDER DETSEMBER - JAANUAR

AEG	ÜRITUS	TOIMUMISKOHT, AEG	KORRALDAB	KONTAKTID
13.12	Laagri jõuluturg	kell 10-14 Saue Valla Kultuurikeskuses	Saue valla kultuurikeskus	Tel 6796765, info.veskitammi@sauevald.ee
13.12	Malefestival - jõuluturniir	kell 10-14 Saue Valla Kultuurikeskuses	Laagri Male Arendamis eja Edendamise Keskus-klubi	Ardi Tedrema tel 58533653, laagri.male@gmail.com
13.12	Jõuluehete valmistamine nõelvilimises. Juhendaja Maaja Kalle Põlvast	kell 11.30-15 Hüüru mõisas. Osalustasu 5 € võta tulesse kaasa.	MTÜ Hüüru Külaselts	vajalik eelregistreerimine telefonil 5238 261 või e-postil info@huuru.ee
13.12	Lasteteater Rõõmulill „USKUMATUD JUHTUMISED PÄKAPIKUKÜLAS“	kell 11 Jõgisoo seltsimajas, pilet 3,50 €	MTÜ Saue-Jõgisoo Hariduselts	Ülle Rondo tel 5012033 info@jogisoo.ee www.jogisoo.ee
13.12	Eakate jõuluhommik Jõgisool	kell 11 Jõgisoo seltsimajas	MTÜ Saue-Jõgisoo Hariduselts	Ülle Rondo tel 5012033 info@jogisoo.ee www.jogisoo.ee
13.-14.12	Vanamõisa JÕULUMAA ja jõuluturg. Programm ja tegevused lastele jõululaval, sepikoda, meisterdamise püstikoda, jõulurong, koduloomad jõululallis, päkapike koda, lumelinn, kelgumägi, uisuplats, suusarajad, päkapike söögimaja.	kell 10-18 Vanamõisas. Jõuluvana jõulukoda, teatrietendused (algusega kl 12.30, 14.00, 15.30).	MTÜ Vanamõisa Küla	www.vabaohukeskus.ee
14.12	Suurperede jõulupidu	Kell 12-14 Saue valla kultuurikeskuses. Nukunäidend "Jõululugu" nukuteater Talleke esituses, jõululaulud, laste esinemised, osavõtmängud, meisterdamistuba.	Laagri Kristlik Kogudus koostöös Saue Vallavalitsusega	Tõnis Roosimaa tel 57813756; www.laagrikogudus.ee
14.12	Segakoor Wannamoisa	kell 16 Keila kirikus segakoor Wannamoisa jõulukontsert, jutustab ja luuletab Ly Seppel. Tasuta	segakoor Wannamoisa	Urmel Reinola tel 5214092
17.12	Loeng „Imiku vaevused ja nende leevendamine“	kell 11 Jõgisoo seltsimajas, räägib imetamisnõustaja Triin Värnik, osalustasu 3 €	MTÜ Saue-Jõgisoo Hariduselts	Vajalik eelregistreerimine: Liisi Särak 51909011 www.jogisoo.ee
17.12	Wannamoisa segakoori eksklusiivne jõulurepertuaari esitus	kell 19 Saue valla kultuurikeskuses, sissepääs tasuta	Saue valla kultuurikeskus, Wannamoisa koor	Tel 6796765, info.veskitammi@sauevald.ee
18.12	Maidla eakate 60+ JÕULUKOHV	kell 13 Maidla seltsimajas	MTÜ Maidla Külaselts	Küsimused ja lisainfo Maire Pentikäinen, 55959846, mairepent@hotmail.com
19.12	JÕULUPIDU Vanamõisas. Pilet 25 € sisaldab rikkalikku jõuluõhtusööki ja programmi. Avatud baar.	kell 20 Vanamõisa Vabaohukeskuse palksaalis loovad meeleolu Mait Maltise ansambel, mustkunstnik Fred-Erik Johanson ja tiivulised üllatajad.	MTÜ Vanamõisa Küla	Lauad ettetellimisel, broneerimine kuni 15.12 katrin@kodukyla.ee, www.vanamoisaa.ee
20.12	Laste jõulupidu Hüürus. Külla tuleb lasteteater Kioiti etendusega "Parim jõulupidu ja jõuluvana". Kell 12 Hüüru mõisas.	Et jõuluvana teaks, kui palju kingitusi kaasa võtta, palun saatke lapse nimi, vanus ja aadress hiljemalt 01.12 aadressil info@huuru.ee või telefonil 5238261. Osavõttu 2 eur palume kanda Hüüru külaseltsi kontole EE862200221041509459	MTÜ Hüüru Külaselts	Irja Targama, tel 5238261
20.12	JÕULUPIDU Maidlas. Seekord on pidu ühine nii lastele / noortele kui suurtele. Külla tuleb jõuluvana ja tantsuks mängib ansambel "Üpris sarnased". Lastele eraldi tegevused.	kell 18 Maidla seltsimajas. Pilet 10 €, põhikooliõpilasele 5 €, alla 7-aastastele tasuta	Korraldaja MTÜ Maidla Külaselts: Kristi, Siim ja Margus	Info: Kristi Kuuskalu kuuskalu@gmail.com Pileteid saab osta kuni 14.12 Ene käest, tel 53427155
22.12	Harrastusteatri etendus „Plaks“	kell 19 Saue valla kultuurikeskuses. „Plaks“ ehk Hispaania haigus, Commedia Del Arte ainetel.	Saue valla kultuurikeskus, harrastusteater Mänguteater	Tel 6796765, info.veskitammi@sauevald.ee
24.12	Jõulukirik ja Henry Laks	kell 16 Saue valla kultuurikeskuses	Laagri Kristlik Kogudus	Tõnis Roosimaa tel 57813756; www.laagrikogudus.ee
29.12	Tuula ja Pällu külade laste jõulupidu	kell 12	MTÜ Tuula Tutulus	Tiivi Käbal tiivikabal@gmail.com
10.01	Tuula ja Pällu külade uusaastapidu	kell 19	MTÜ Tuula Tutulus	Tiivi Käbal tiivikabal@gmail.com

Sauevallakate jõuluaeg

Tegelikult ei peaks olema jõulud ega adventiaeg üks suur tingel-tangel kaubanduskeskustes või pidudel. See võiks olla aeg, millest leiame rahu, leppimist ja üheskoos veedetud hetki oma lähedastega. Kas teeme seda mõnel suuremal üritusel, kodus iseseisvalt või kombineerime mõnusaks tervikuks mõlemad variandid, on juba meie teha. Teeme siis hästi ja mõnusalts, eks!

Nüüd mõned soovitusel, mida sauevallakate ühisel jõulukuul teha võiksid.

Elmises aastal sai esmakordselt Vanamõisa vabaohukeskusest **jõulumaa**. Jõulumaa elu keeb ja lasteaegade ning koolide grupid külastavad seda detsembris mitmetel, mitmetel päevadel. Kogu perega saab jõulumaaale ja jõuluturule minna 13.-14. detsembril.

Äasmäel on sel kuul mitu põhjust pidutsemiseks: on aastalõpuüritus „Tipp ja Täpp“, raamatukogu saab 90-aastaseks ja toimub traditsiooniline jõululaat.

Hüüru mõisas saab oma kätega teha jõulukinke, jõulupidu peavad nii lapsed kui eakad ning kindlasti on põhjust astuda sisse raamatukokku – kasvõi selleks, et visata pilk mõnda kokaraamatusse ja üllatada oma kalleid uude pidusöögiga.

Jõgisool saavad lapsed näha teatrit ja eakad koguneda jõulukohvi jooma. **Maidlas** pidutsevad sel aastal suured ja väikesed koos 20. detsembril ja eakate jõulukohv on Maidlas kaks päeva varem, 18. detsembril.

Tuula ja Pällu külade laste jõulupidu toimub 29. detsembril. Ja **Vanamõisas** ei toimetata ainult jõulumaa elanikud. Vanamõisa suur jõulupidu on 19. detsembril ja seal saab nii süüa, juua kui tantsida.

Loomulikult toimub **Laagris** Saue valla kultuurikeskuses detsembris nii ühte kui teist. Traditsiooniks on saanud korraldada eakatele ja puuetega lastele jõulupeod ning sel aastal toimub esmakordselt 14. detsembril koostöös Laagri Kristliku Kogudusega jõulupidu siinsetele suurperedele.

Ehk on lootust, et maa on valge ka Laagri jõuluturu päeval, mis sel aastal toimub 13. detsembril kultuurikeskuse õuel. Tulla tasub ikka terve perega, kuna kultuurikeskuse suures saalis on kavas väike jõulukontsert majas tegustevate huviringide laste poolt ja oodata on jõuluvana! Peale kontserti on avatud piparkookide kaunistamise töötuba, kus päkapikkused perede pesamunad endale kaunistatud piparkoogi ka koju kaasa saavad.

Laagri jõuluturul pakutakse traditsioonilist käsitöömeistrite loomingut: kudumid, keraamika, portselan, seebid, jõulukaardid, küünlad, puidust punutised ja klaasist, vildist, keraamikast ehted. Samuti on müügiks küpsetisi, piparkooke ja omatehtud näputööd. Jõululauale on turul võimalik hankida nii liha, kala, hoidiseid, mett, koduleiba, astelpajumarju, õunamahla, sinki kui ka muud kasulikke toidukraami.

Ja ega sellega veel jõulukuu tegemised ei piirdu. **Wannamoisa segakooril** on tervelt kaks jõulukontserti. 14. detsembril esinetakse Keila Miikaeli kirikus ning sellel kontserdil kuuleb muusikale lisaks ka luulet Ly Seppeli esituses. Saue valla kultuurikeskuses on Wannamoisa segakoori jõulukontsert 17. detsembril kell 19.

22. detsembril on kavas Laagris tegutseva **Saue valla mänguteatri commedia dell'arte** ainetel „Plaks ehk hispaania haigus“ ülemaailmne **esietendus!** Seda, et tegu on komöödiaga, on aru saada ka pealkirjast, aga täpsemalt sisust saab teada etendust vaatama tules! Etendus on kõigile tasuta!

Kel huvi ja soovi adventihommikud koos Laagri Kristliku Kogudusega kultuurikeskuses vastu võtta, siis pühapäeviti kell 12 olete oodatud kultuurikeskusesse. Jõululaupäeval, 24. detsembril kell 16 toimub kultuurikeskuses **JÕULUKIRIK**, kus teenib muusikaga kaasa Henry Laks.



OSTA ENDA VÕI OMA ETTEVÕTTE TÖÖTAJATE LASTELE ARENDAVAD KINGITUSED!

Soorita ost e-poes www.marmargames.ee
või tule kohale!



Asume Laagris.
Tel 516 9921.

Laagri piires toome mängud sulle tasuta kohale!

ARENDAV KINGIIDEE!

Lauamängud on hea investering vabasse aega, sest mängimine

- lähendab pereliikmetevahelisi suhteid
- on hea tegevus pimedateks öhtuteks
- on silmadesõbralik alternatiiv televiisorile ja arvutile
- on soodne ajaviide, ühte mängu võib mängida palju kordi
- on lõbus!



ÖÖKULL ÕPETAB!

DETSEMBER SAUE LINNAS - TULE KAEMA!

13. detsember kell 10.30-19

❖ Väljasõit Viljandi teatrisse Ugala. Komöödia „Eesriie avaneb“. Pärast etendust kohtumine Luule Komissaroviga. Info Saue Päevakeskusest.

14. detsember kell 17

❖ Saue Poistekoori ja Saue Noorte Meeste Koori jõulukontsert Keila Uusapostlikus kirikus.

16. detsember kell 18.30

❖ Saue Muusikakooli aastalõpukontsert „Eriisused muusikas“ Saue Kontserdisaalis.

13. veebruar kell 18

❖ Kuressaare Linnateatri etendus „Armastuse kirjad“ Saue Kontserdisaalis. Pilet 10 eurot müügil Saue Huvikeskuses ja Piletimaailmas alates 15. detsembrist.

LOE LISAKS WWW.SAUE.EE ja FB-st

Südamlikud õnnesoovid 100. sünniüubeli puhul

Mari Kullile
14. 12.1914

Säravaid mälestusi ja tugevat tervist soovivad sõbrad ja naabrid Püha külast

**KAARDID
ENNUSTAVAD**

Tel 900 1727 • 24 h

Hind 1,09 €/min
Sooduspakkumine: www.ennustus.ee
Kätelt ennustamine veebis:
www.hiromantia.eu**SAUE LOOMAKLIINIK**Avatud: E-R 15.00-19.00
Sooja I, Saue tel. 600 3382
www.sauekliinik.ee
KODUVISIIDID**SAGRO**

- * Autode remont, keevitus ja värvimine
- * Kliima kontroll ja täitmine
- * Õlivahetus
- * Tehniline ülevaatus
- * Transportteenus,
- * Fekaali vedu
- * Autoparkla

AS Sagro automajand
Vae 3, Laagri, Harju maakond
Tel. 679 6858, GSM 515 8242
e-post: raul@sagro.ee**OÜ ESTEST PR ostab
metsa- ja põllumaad.**Tel 50 45 215, 51 45 215,
info@est-land.ee[www. EST-LAND.ee](http://www.EST-LAND.ee)**Kasuta kutselist kinnisvaramaakerit!**

- * turuhinna määramine
- * regulaarne tagasiside müügiprotsessist
- * juriidiline korrektsus
- * palju reklaamikanaleid
- * kliendihaldurid pankades
- * sõbralik hind

51 53 656

Aet.Alliksoo@pindi.ee

Tartu mnt. 16, 10117, Tallinn. Avatud E-R 9.00-18.00
Telefon: 610 3900 E-mail: tallinn@pindi.ee**GEELKÜÜNTE PAIGALDUS
JA HOOLDUS JA
GEELLAKKIMINE
ALLIKU KÜLAS, TOOTSI
TEEL.**Tel 590 33 079
www.tiuxnails.weebly.com**Anne Vau**
õmblus- ja rätsepatöödSaue, Vanamõisa
tel: +372 53 954 260
e-mail: anne@vau.ee**Pakume raamatupidamis-
teenust väikeettevõtetele ja
korterühistutele üle Eesti.**info@tpbilanss.ee
tel: 5182645 TerjeVahetada 2- toaline ahjuküttega korter
Põitsamaa keskkonnas (toad eraldi, oma kelder,
puukuur, väike põllulapp) vähemalt 3- toalise
korterit või ka ridaelamuga Nõmmel, Laagri
alevikus või viimase naabruses asuvas
valdades. Korteri hinnavahe nõus rahaliselt
kompenseerima.
Tel: +372 53 444 717**IT TV REMONT AVAS UUE TÖÖKOJA
LAAGRI MAKSIMARKETI PARKLAS
KOLLASES BUSSIS!**

Pärnu mnt 558a



TEL: 58 500 280 info@tvremont.ee www.TVREMONT.ee

**Pakun raamatupidamisteenust
algdokumendist
aastaruannete-,
statistika aruannete- ning
finantsanalüüsini.**Tel. 5133233,
anuleisalu@hotmail.com**NAGI
KESKUS**www.nagikeskus.ee**Ettevõtte Sakus otsib
AUTOREMONDILUKKSEPPA.**Igapäevane töö on seotud
veo- ja pakiautode remondi-,
hooldus- ja diagnostikatöödega.
Eestikeele oskusvajalik.
Lisainfo telefonil 58228557**Baltic Disc AS otsib põhikohaga
ABITÖÖLIST**Vajalik hea füüsiline vorm.
Tööülesanded täpsustatakse
kohapeal.

Kontakt: kaidi@balticdisc.ee

TABASALU LIONS KLUBI kutsub
laupäeval, 13. detsembril kell 11-16**Harku valla heategevuslikule
JÕULULAADALE
TABASALU LAADAPLATSIL**Pakutakse head ja eestimaist jõulutoitu, suitsuliha,
lambavillast ja linasest esemeid, kauneimaid jõulukuuski.

Laada tulu läheb vähekindlustatud perede ja andekate laste abistamiseks.

**TÄIENDUSÕPE PÕHIKOOLI LÕPETAJALE JA GÜMNAASIUMISSE ASTUJALE**Kursustele ootame 9.klasside õpilasi, kes soovivad täiendavalt valmistuda põhikooli
lõpueksamiteks kui ka ettevalmistust erinevatesse gümnaasiumitesse kandideerimiseks.

Kursustega alustame alates jaanuarist 2015.

EESTI KEEL JA KIRJANDUS
MATEMAATIKA
INGLISE KEEL

Maksumus: 145,- eurot (õppemaksu on võimalik tasuda kuupõhiselt 36,25,- eurot kuus)

**TULGE MEILE ÕPPIMA, AITAME TEIL KOOLIS ÕPITUD MATERJALI KINNISTADA JA
KORRATA.****Info ja registreerumine:**

Laagri Huvialakool

Kontakt: Taigur Tooming

Telefon: 6 517 635

E-post: info@laagrihuvialakool.eewww.laagrihuvialakool.ee