

KODUVALD

AUGUST 2010 NR 6

TASUTA

INVESTEERING

Uue lasteia unistus hakkab realiseeruma



PRAEGU VEEL TÜHI: Laagri aleviku nn Nõlvaku piirkonnas Kaselaane 1/Vanasilla 31a paiknev krunt on hetkel söötis heinamaaga ilmetu plats. Optimistliku plaani kohaselt võib siin juba 2012. aasta hakul lastekilkeid kuulda

Koduvald

Mure puudu olevate lasteiaikohtade osas Saue vallas saab tõenäoliselt lähitulevikus veidike leevendust - plaanide kohaselt avatakse 2012. aasta alguses Laagris uus 120-kohaline lasteaed.

Kavandatav lasteaed asub Laagri keskusest teisel pool Pärnu maanteed nn Nõlvaku rajoonis. Sobiva krundi valikul kaaluti samas kandis kolme erinevat kinnistut, ostuotsus tehti Kaselaane 1/Vanasilla 31a kasuks. Lasteaia ehitamiseks vajaminevate finantsvahendite osas on vallal põhjust loota toetusele Kohalike omavalitsuste investeeringuteotuste kavast (nn KOIT kava). Nimelt esitas vallavalitsus sinna juba 2009. aasta kevadel eeltaotluse rajada koostöös Saku vallaga Nõlvaku piirkonda lasteaed. Maakondlik hindamiskomisjon, kes meetmesse esitatud projektide põhjal oma eelistusnimekirja koostas, paigutas Saue ja Saku valla ühise lasteiaiprojekti nimekirjas esimeseks. Projekti kogumahuks on 26,5 miljonit krooni, millest 85% ehk ca 22,5 miljonit tuleks projektirahadest ja 15% omavahenditest.

"Kindlat otsust, et meile see raha ikka eraldatakse, tänase seisuga veel ei ole," möönab vallavanem Andres Laisk. Samas osteti lasteia krunt ja alustatakse otsapidi ehituse ettevalmistamist praegu heas usus. Kui loodetav positiivne otsus siiski tuleb, on täistaotluse esitamiseks vajalik esitada ka juba ehitusluba. "Kinnistul on küll olemas kehtiv detailplaneering, aga menetlusprotsess kuni ehitusloani võtab samuti pool aastat aega. Kui sellega viivitada, siis lükkuks reaalne

ehitus veel edasi, aga lasteiaikohtade nappuse kontekstis ei ole see eriti soovitatav stsenaarium," põhjendab vallajuht.

100 kohta Sauele, 20 kohta Sakule
Kuna rahastustootlus oli esitatud koos Saku vallaga, siis 120 kohast 1/6 ehk 20 kuulub ka naabervalla lastele. Just sellest asjaolust on tingitud ka uue lasteiaia kohalik. Piirneb ju Nõlvaku kant otsapidi Saku valla Tänassilma külaga. Tänapäevase seisuga veel kohtade järjekorraga registreeruda ei saa. See võimalus tekib siis, kui hoonel ehitusluba käes ja eurorahad laekunud. Selleks ajaks on valminud tõenäoliselt ka tehniline lahendus internetipõhisele lasteiajärjekorrale, mida lapsevanem ise saab täita ja jälgida. Kui lahendus valmis, antakse sellest lehe kaudu kindlasti ka teada.

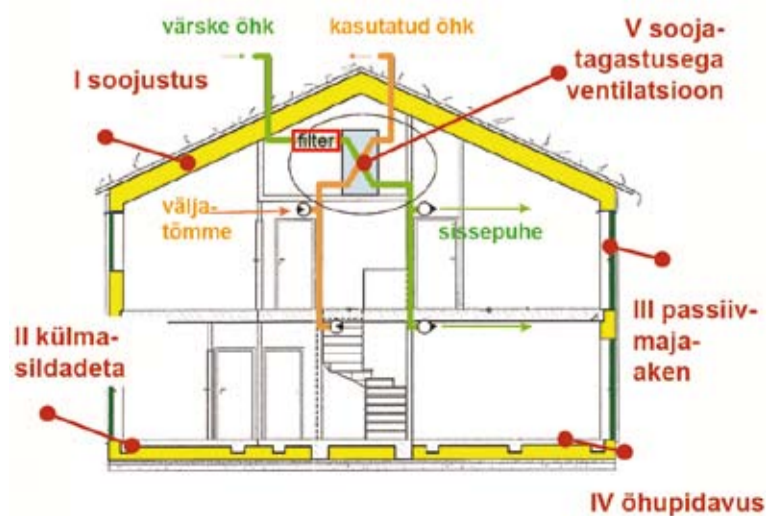
Tervist ja rahakotti säästev passiivmaja

Lasteaed ehitatakse passiivmajatehnoloogial, mille kontseptsiooniks on hea siseõhu kvaliteedi tagamine koos minimaalse energia-vajadusega.

Lihtsamalt öeldes tuleb projekteerimise ja ehituse käigus kõrgemat tähelepanu pöörata seinte ja katuse isolatsioonile, valida tavalisest soojapidavamad ukse ja aknad. Kõige olulisemaks erinevuseks on aga ehitatav sundventilatsioon, millel on soojustagastus. Praktiliselt tähendab see seda, et väljaminev toasoo õhk soojendab samal ajal sisenevat külma välisõhku.

Need meetodid teenivad eelkõige kahte eesmärki. Esiteks energiakulu säästmine tulevikus, sest passiivmajas puudub küttesüsteem ja soojakadu on viidud miinimumini. Teine ja veelgi olulisem tulemus on tervisesõbralik mikrokliima, kus on tagatud ühtlane värske ja hapnikurikas õhk. Ehk et lapsed on tervemad ja maksimaksja raha tulevaste ülapidamiskulude arvelt säästetud.

Kuna passiivmajade ehitamise kogemus Eestis ei ole veel kuigi pikk (lasteaadest on passiivmajatehnoloogial valminud vaid üks), on vallavalitsus uue lasteiaia ehitamiseks palganud ka vastava kompetentsiga projektijuhi.



Kas kapsapea sobiks Saue valla sümboliks?



Kuigi tunnuslause konkursil Saue vallale kapsakuningriigi tiitlit ei pakutud, on nüüd tulnud vallakodanikelt ettepanek rajada Saue valda väidetavalt seda kõige paremini sümboliseeriva kujundina kapsapea monument.

loe lk 5

Vallavolinikud deklareerisid oma varalise seis



Ikka tahaks ju vahel naabrimehe rahakotti piiluda - et palju seal õige sula ja palju laenuveksleid on? Kas auto on oma või liisingu jagu? Mitu kinnisvara tükki kontol kirjas? Ega sellist asja küsida pole kombeks... Aga valitud volikogumeeste kukrusse saab täitsa vabalt avalikult kaeda, seadus kohustab neid aru andma, et palju ja mis ja kust kohast.

loe lk 8-9

Vähem intriige ja isikuküsimusi ning enam inimnäolist suhtlemist



Saue Vallavolikogu ainuke võõramaa päritolu liige Ole-Michael Rasmussen räägib, milline on tema meelest hea poliitkultuur, hindab olemasolevat olukorda ja selgitab, miks üldse üks turvalisse välismaisesse heaoluühiskonda sündinud inimene teeb oma eluvalikud Eesti kasuks.

loe lk 10

VALLAJUHTIMINE

Vallavolikogus 18. juunil

- Toimus Saue valla põhimääruse teine lugemine
- Toimus vallavara valitsemise korra teine lugemine
- Muudeti määruse "Hooldajatoetuse määramise ja maksmise kord" preambulat
- Kinnitati Saue valla 2009. aasta konsolideeritud majandusaasta aruanne
- Muudeti nelja katastriüksuse sihtotstarve (Saruste, Vaino, Nurme Lepiku-Uuetoa 2)
- Võeti vastu Vanamõisa küla Nõuma kinnistu detailplaneering ja suunati avalikustamisele
- Anti seisukoht kinnisasja omandamise taotlusele
- Muudeti kaht varasemat volikogu otsust maade munitsipaliseerimise kohta
- Toimus Saue valla arengukava esimene lugemine
- Anti volitus halduslepingu sõlmimiseks seoses õpilastranspordi teenusega
- Lubati tasuta kasutusse MTÜ-le Rahvaspordiklubi Kuuse munitsipaalmaa Avamaa 11 Laagri alevikus
- Otsustati võõrandada valla omandis olev vallavara Vanamõisa küla puurkaev AS-ile Kovek
- Anti luba jagada ja tasuta võõrandada Saue valla omandis olev Urda kinnistu Vanamõisa külas
- Anti vallavalitsusele luba osta kinnistu tulevase lasteaia rajamise tarbeks
- Järgmine volikogu istung toimub 26. augustil kell 16.00 volikogu saalis Veskitammi 4

"Kui oled kord valinud selle koha elamiseks, on sinu võimuses muuta see parimaks paigaks kogu maailmas"

Lugupeetud külavanemad ja kodanikualgatuse eestvedajad

Tuletame teile meelde, et Saue Vallavalitsusele 2011. aasta kultuuriprojektide läbiviimiseks rahastustaotluste esitamise viimane tähtaeg on **15.08.2010**.

Taotlusi saab esitada e-postile: info@sauevald.ee või angela.loot@sauevald.ee

Blanketid leiate valla kodulehelt.

Milleks teha projekte?

Inspiratsiooni saamiseks vaadake ringi ja uurige, mida teised on teinud. Uurige oma kodukandi ajalugu ja traditsioone. Ehk leiate sealt midagi positiivset, mida kaasaega üle võtta. Samas kutsun kõiki üles leidma uusi lahendusi ja ideid, et teha midagi sellist, mida naaberpiirkonnas pole veel tehtud.

Sihtfinantseerimisvõimalustest veel:

Eesti Kultuurkapital:
<http://www.kulka.ee/?mid=46>

Üle Eestiline toetusvõimaluste andmebaas
<http://easbaas.5dvision.ee/>

FINANTS

Tulud on laekunud vastavalt prognoosile

Andres Laisk
vallavanem

Pool eelarveaastat on möödas ja saab teha väikese vahetõlke sellest kuidas Saue valla 2010 läinud.

Mäletatavasti tuli 2010. aasta eelarve vastu võtta suurte kärbetega, tulude vähenemist prognoosis vallavalitsus käesolevaks aastaks eelmise aasta tegelike laekumistega võrreldes 13,1%. Täna võib öelda, et konservatiivne prognoos on ennast õigustanud, eelarve tulud on laekunud ootuspäraselt ja suhteliselt täpselt (103-105% vahemikus) võrreldes prognoosiga. Suurima tuluallika, üksikisiku tulumaksu laekumine näitab stabiliseerumist, mis lubab eeldada, et eelarvesse

prognoositud kulud on võimalik ka tuludega katta.

Kulud kohati oodatust suuremad

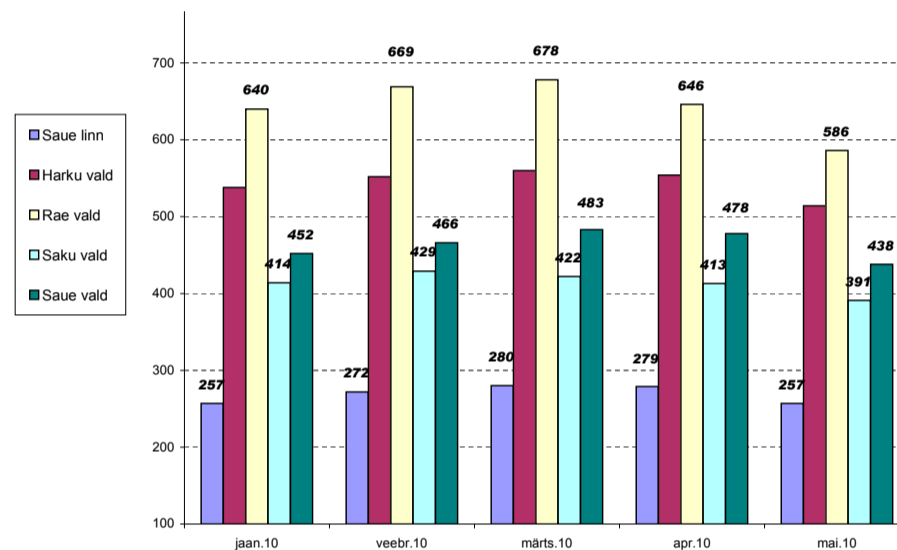
Kooli ja lasteaedade kõrval on valla suurimaks kuluallikaks sotsiaaltoetused. Kuigi eeldasime eelarvet koostades, et rasketel aegadel suureneb makstavate sotsiaaltoetuste summa, on see kulu hetkel ületamas prognoositut. Sealjuures kõige rohkem eelarvega võrreldes on ületatud lapsehoiutoetused, mida on poolaasta seisuga välja makstud 2,9 miljonit krooni, ehk eelarvega võrreldes 125%. Analüüs kuude lõikes näitab, et kulu lapsehoiutoetusele on järjest kasvav, mis tuleneb sellest, et vallas on jätkuvalt väga kiiresti kasvamas laste arv. Kuus registreeritakse kuni 20 sündi, mis suhtarvuna oluliselt ületab

vabariigi keskmise. Laste üle on aga alati hea meel ja järgmise aasta eelarves tuleb selles osas suure tõenäolisusega arvestada jätkuva kasvuga. Töötame ka jõudsalt selles suunas, et suurendada lasteaiakohtade kättesaadavust. Poolaasta seisuga oli kõiki toetusi kokku välja makstud täpselt eelarve järgi, ehk 100%, rahalises väljenduses 4,8 miljonit krooni. Kulud tervikuna püsivad hetkel eelarve piires, kuid sügise kooliperioodi algusega on ette näha kuude lõikes kulude kasvu.

Tööpuudus näitab pööret

Positiivne on, et tööpuuduse näitajad on nii Saue vallas, kui kõikides naabervaldades hakanud näitama pöördumistrendi. Et osaliselt võib olla tegemist statistilise pettekujutlusega, kus pikaajalised töötud langevad töötuse arvestusest välja, ei julgeks veel olukorra paranemise ootuses mürki võtta. Olles aga suhelnud paljude valla ettevõtjatega, tundub, et eriti just eksportivas tootmises on suurem mõõn möödas ja tööpuudusest on asunud uusi töötajaid värbama.

Iga töötü arvult jääb valla eelarvesse laekumata aastas ca 20 000 krooni. Viimaste aastate töötuse kasv on otseselt vähenenud valla tulusid ligi 6 miljoni krooni võrra, rääkimata kaasnevast toetuste mahu suurenemisest. Trendi muutus on seetõttu igati tervitatav ja lubab järgmise aasta eelarve juurde asudes stabiilsemat tulubaasi.



PRÜGIMAJANDUS

Üle valla pandi püsti 10 jäätmemaja

Koduvald

Kümme kena puidust karkassiga ja punase viilkatusega jäätmemaja võimaldavad nüüd ka hajaasustusega külade elanikel paber- ja pakendi jäätmeid spetsiaalsesse prügikasti toimetada.

Saue vallas on palju hajaasustusega külasid, kus avalikke konteinereid on vähe või puuduvad need üldse. Ka ei ole hajakülades vaid ühe majapidamise tarvis eraldi paberikonteineri sisse seadmine otstarbekas. Reeglina on küll mahutid olmeprügi jaoks, aga jäätmete liigiti kogumine on keerukas. Nüüd on see kaheksas külas tehtud inimestele lihtsamaks.

Pooleteistaastane projekt

Jäätmemajade ehitamiseks tegi vald Keskkonnainvesteeringute Keskusele (KIK) vastava projektitaotluse juba 2008. aastal. "Üks võimalus oleks olnud paigaldada prügikastid lihtsalt teeserva, aga jäätmemajade lahendus on kindlasti esteetilisem ja silmale kenam vaadata," arvab arendusspetsialist Kati Oolo. Jäätmemajade asukohtade valikul püüti lähtuda asustustihedusest ja käidavusest, et inimestel oleks võimalikult mugav ja et jäätmekogumine ei tekitaks lisaks logistilisi probleeme.

**Jäätmemajade asukohad:**

Aila küla - ROOMA
Aila küla - VANAKOOLI
Jõgisoo küla - SELTSIMAJA
Alliku küla - KURVI TEE 411
Hüüru küla - SAUNA
Pärinurme küla - KOPLI
Koppelmaa küla - VOORE
MÕIS
Maidla küla - MADISE
Tuula küla - MÕISA 1
Tuula küla - KURISTU 2

Kuigi positiivne rahastusotsus, millega vallale eraldati jäätmemajade ehitamiseks ca 434 tuhat krooni (+omafinantseering 10%) tuli juba poolteist aastat tagasi, takerdus projekti ellu viimine paraku maaküsimuste taha. Nimelt käisid pingsad läbirääkimised maaomanikega, nii mitmedki ei olnud huvitatud oma maale jäätmemaja ehitamisest. "See on ka põhjus, miks mõnes külas on kaks jäätmemaja, mõnes aga pole ühtegi," selgitas Oolo asukohta valikuid.

Oodatakse koostööd

Kõikidesse jäätmemajadesse on paigaldatud kaks 600 liitrist mahutit -

üks paber-, teine pakendijäätmete tarvis, lisaks üks väiksem koguja patareide jaoks. Prügikastide tühjendamise eest vastutab vallavalitsus. "Esialgu on kavas teha seda kord kuus, aga vaatame kuidas tegelik praktika kujuneb, siis saame teha ka vastavaid korrektiive veoagades," lubab Oolo.

Oolo palub ka külaelanike tähelepanu, et kui majade ümber toimub midagi kahtlast, kui hakatakse poetama majadesse olme- või sorteerimata prügi, siis sellest kindlasti vallavalitsust teavitada.

UUED TÖÖTAJAD

Juunist alustas kolm uut töötajat

Aare Söer
AS-i Kovek juhataja



AS-i Kovek juhatusel liikmena (juhatajana), on minu vastutusvaldkond ettevõtte igapäevase töö juhtimine ja korraldamine. Mul on Tallinna lähiregioonist AS-ist Saku Maja sarnase ettevõtte juhtimise pikaajaline kogemus. Hariduse olen omandanud Tallinna Tehnikaülikoolis turunduse ja välismajanduse erialal, praegu olen lõpetamas magistrantuuri kriisireguleerimise valdkonnas. Olen täiendanud end ka kinnisvarahalduse, juura ja veemajanduse alal. Kõige tähtsamad eesootavad asjad on loomulikult pooleliolevad veeprojektid lõpuni viia (*Laagri, Hiiuru, Saue-Vanamõisa*).

Angela Loot kultuurinõunik

Olen sündinud 1971. aastal Tallinnas. Viimased 5 aastat elame perega Harku vallas. Keskhariduse omandasin J. Westholmi Gümnaasiumis, seejärel magistrikraadi Tallinna ülikoolis kunstõpetuse ja joonestamise erialal ja sekretärjuhi abi erialal Eesti Majandusjuhtide Instituudis. Enda täiendamiseks olen osalenud mitmetel kunsti- ja kultuurialastel koolitustel ja seminaridel. Kultuuritööga otseselt puutusin kokku aastast 2006, asudes tööle MTÜ Väana Külakoda juhatajaks. Sealt edasi jätkus kultuuri- ja huvialane töö Keila-Joa Sanatoorses Internaatkoolis huvijuhi ametikohal. Saue valla kultuurinõuniku ametikohal olles tunnen, et vastutus on suur ja tööpõld lai. Tutvudes Saue valla senise kultuurimaastikuga olen saanud positiivseid elamusi. Inimesed on

Samas ei lahenda see kõiki probleeme, näiteks 2013. aastaks tuleb lahendada joogivee kvaliteediprobleemid ka osades väikeasulades, samuti muutub AS Kovek vee-ettevõtjaks mõningates Saue valla piirkondades. Ka on väikeasulades levinud probleem reovee nõuetekohase puhastamisega. Omaette väljakutse on muidugi vee- ja kanalisatsiooni hinnakujundus, nii selle uus kooskõlastamine (*osaliselt Konkurentsiametis*), kui ka paratamatult tõusvate hindade selgitamine. Suuremahuliste investeeringute tegemine tähendab Eestis igal pool ka tuntavat teenuse hinnatõusu – Eesti veemajanduse üldine probleem on tegelikult asjaolu, et teenuse hinnast ei piisa lagunevate ENSV-aegsete rajatiste uuendamiseks. Ühesõnaga – tööd jätkub. Kõige rohkem paraneb lähiaastail muidugi nende klientide elu, kes jäävad kohe-kohe algavate veeprojektide piirkondadesse. Siiski ei tasuks lootust kaotada ka teistel, sest praeguseks ei ole plaanis piirduda üksnes keskasulaga. Kui omafinantseeringu rahakott

ja asula suurus vähegi kannatab, siis loodetavasti laieneb uute torustike kasutajate arv veelgi. Lihtsamatest asjadest rääkides on näiteks kavas Kovekis ühtse 24h avariinumbrisse viimine, teenindus- ja suhtlemiskultuuri parandamine, asjatundjate täiendav palkamine ettevõttesse ja palju muudki. Keerulisemaks muutub kindlasti nende klientide elu, kes ei täida oma kohustusi. Olen ise rangema krediitdipoliitika pooldaja, kindlasti karmistub kontroll klientide kohustuste täitmise üle ja perioodilisel hakkame ka tarbijaid külastama. Kindlasti tahan südamele panna, et kui teie piirkonnas on käimas trasside projekteerimis- või ehitustööd, tuleb täie tõsidusega suhtuda kaasnevasse asjaajamisse, sest näiteks kooskõlastuste venimine pidurdab kogu projekti ja lükkab kaugemale hetke, kui tarbija peaks uutest rajatistest hüvesid saama. Teiseks – kui käivad ehitustööd, tuleks varuda kannatust, mida parem on koostöö elanikega, seda kiiremini käib ka ehitustöö.



ettevõtlikud ja kokkuhoidvad. Kultuuri arendatakse mitmeti - kus vaikselt omaette, kus laiahaardeliselt ja üle valla. Kultuur kui mõiste on väga lai. Kultuuritavamõistes on rahvus, rahva- ja kõrgkultuur. Kultuur on väga tihedalt seotud ka hariduse ja sotsiaalvaldkonnaga. Kultuur on koht, kus me saame ennast peegeldada ja midagi luua. Või saada sellest osa. Kultuuri omapära sõltub meie endi omapärist ja väärtushinnangutest. Sellest lähtuvalt näeksin vallaelanikke aktiivselt osalemas valla kultuurielus. Mida aktiivsemalt toimub omavaheline kultuuriline kommunikatsioon, seda rikkalikum on meie igapäevaelu. Tähelepanuta ei saa jätta ka iga piirkonna ajaloolist tausta ja vajadusi. Alati ei maksa kaasa minna nn. "kaasaja hullusega". Tasub rahulikult vaadata ja kaaluda, kas ideed sobivad kohaliku elukeskkonnaga või

Külli Terdema maakorraldusspetsialist

Rajasime perega kümme aastat tagasi Alliku külla endale kodu. Leian, et Saue vald on turvaline, hea keskkonnaga sõbralik elamispaik. Seepärast pean ennast igati Saue valla patrioodiks ja soovin selle nimel rohkem panustada.

Kui tekkis võimalus kandideerida oma haridusele vastavale ametikohale, siis leidsin, et avalikus teenistuses on võimalik anda endast parim. Olen omandanud EPMÜ-s maakorraldaja eriala. Eelnev erialaline töökogemus on mul avalikust teenistusest ja eraettevõtlusest. Olen töötanud Tartu Linnavalitsuses, kus



vastutasin maa erastamise eest elamukrundi omanikele ja ettevõtetele. Eraettevõtluses tegelesin erinevate maakorraldustoimingute teostamisega üle Eesti. Märksõnad maakorraldusspetsialisti ametikohal on: - valla arenguks vajalike maade munitsipaalomandisse vormistamine, siia alla kuuluksid nii teed-tänavad, vallavara alune

maa, valla arenguks vajalik vaba maa; - maade riigi omandisse jätmise jälgimine- põhiküsimus, ega riik (Keskkonnaministeerium) oma taotlustega vallale maade osas liiga ei tee või valla huvidest üle ei torma; - maade erastamiseks vajalike toimingute teostamine inimestele, kes mingil põhjusel ei ole oma maja juurde veel maad erastanud; - õigusvastaselt võõrandatud maade tagastamise lõpule viimine. Maakorraldusspetsialisti ametikohal pean olulisimaks olla olemas valla inimeste jaoks, kes on oma probleemidega üksi ning ei suuda iseseisvalt lahendusi leida. Mina pean leidma nendele probleemidele õiged lahendused.

TUNNUSTUS

Saue vald korjas Harjumaa heakorrakonkursilt kõik olulised tiitlivõidud

Koduvald

Kodukaunistamise Harjumaa Kogu nimetas konkursi Kaunis Eesti kodu raames kauneimaks omavalitsuseks Saue valla, ka kõikides alamkategoriates hõivasid esikoha Saue valla hooned.

Saue vald on kandideerinud ilusaima omavalitsuse tiitlile juba mitu aastat, nüüd siis toodi võit lõpuks koju. "Eks see ole märk sellest, et heakorra alane töö valla territooriumil on hakanud vilja kandma ja leidnud ka üldisemat tunnustust," rõõmustab valdkonda kureeriv abivallavanem Mikk Lõhmus. Tema sõnul ei saa jätta kiitmata ka vallaelanikke, kelle tahe hoida oma kodukant puhtana ja fantaasiarikkus külade ja kodude kaunistamisel oli suureks abiks väärrika võidu saavutamisel.

Võidud ka hoonete ja elamute hindamisel

Eramute ja korruselamute hulgast tunnustati võitjaks **perekond Samberki** kodu Vahekoidu teel, Saue vallas Alliku külas. Teise koha sai perekond Lillebergi kodu Keila linnas, Aiandi tänaval ja kolmandaks tunnustati perekond Piheli kodu Raudrohu teel, Viimsi vallas Metsakasti külas. Maakodude hulgast tunnustati võitjaks **perekond Reintami** Tiigari talu Maidla külas, Saue vallas. Järgnesid perekond Heinmaa Mesila talu Jõelähtme vallas Jõelähtme külas ning perekond Kauli Marja talu Anija vallas Veneküla külas. Ühiskondlike hoonete ja ettevõtete hulgast tunnustati võitjaks **AS Planserk Laagri alevikus**, Saue vallas. Teiseks tunnustati Padise mõis Padise vallas ja kolmandaks AS Puuhamaa Vembu-Tembumaa Saku vallas

Oleme ise rahul, mõnus kodune tunne on

"Selline äramärkimine tuli meile loomulikult väga ootamatu ja suure üllatusena, kuid samas väga meeldiva üllatusena," nendib maakodude kategooria esinumbri - Tiigari talu peremees Margus Reintam. "Me ei ole kunagi mõelnud nii, et rajame endale kodu millega silma paista ja uhkeldada. Külavanem käis eelmisel aastal rääkimas, et teil siin nii ilus ja korras ning palus luba meie kodu konkursile üles seada. Olime muidugi nõus, aga arvasime et meil seal küll mingit edu pole. On ju inimestel kodus uhked taimed, purskkaevud ja muud imevõidud. Meil on tegelikult kõik hästi tavaline. Aga oleme ise rahul, sest mõnus kodune tunne on. Me ei ole kasutanud teadlikult aia kujunduses kalleid ja eksootilisi puid ja taimi, kõik on kodumaine ja metsast toodud (*männid, kuused jne*). Oleme arvamusel, et pigem olgu asju vähem, aga kõik, mis on, peaks olema puhas ja hoolitsetud. Tunneme rõõmu sellest, et kodu ei lõpe korteri välisuksega, vaid toast õue minnes see alles algab..." räägib Reintam.

Kolm inimpõlve Tiigari

Tiigari talu vanust saab lugeda veidi rohkem kui saja aastaga. Selle rajas Reintami vanaisa ja juba siis olla see olnud üks tubli ja tuntud talu Maidlas. Praegune peremees teab, et sellesama talu eest pidi vanaisa ka suure osa oma elust Siberis veetma. Selles talus on sündinud ja kasvanud ka Reintami ema, kes veedab oma suved tänaseni Tiigari ning hoolimata rohkem kui 80st eluaastast, hoolitseb väga usinalt koduaia eest. Kaevab maad, niidab vikatiga heinamaal heina jne. Kuigi Margus Reintam on ise sünnijärgselt Tallinna mees, otsustas ta end siiski sisse seada lapsepõlve suvekodus. Algselt renoveeris aida, hiljem rajas juba uue elumaja. Nüüd elab mees Tiigari aastaringelt koos abikaasa Aita, tütre Mariliisi ja juunikuus sündinud pisitirtsu Melanii Chrisiga. Nii, et selles maakodus saab nimetada järjepidevust kolme inimpõlve jagu.



KÕIK ON OODATUD: Tiigarile mahuvad ära lisaks pererahvale ka täiskasvanud lapsed ja lapselapsedki. Suvine aeg toob mõnusesse maakodu aeda tihtilugu suurema seltskonna

SAUE VALLA PLANEERINGUD JUUNIS-JUULIS

Saue valla territooriumil juunis ja juulis 2010 on algatatud järgmised detailplaneeringud:

Saue Vallavalitsuse 15. juuni 2010 korraldusega nr 379 algatati Alliku küla Keldri (katastritunnus 72701:002:1870) kinnistu ja lähiala detailplaneering. Planeeritav maa-ala piirneb Vanareinu, Kalsepa, Loo 1, Alliku Heina ja Mardi kinnistutega. Detailplaneeringu eesmärgiks on kinnistu kruntimine ning ehitusõiguse ulatuse ja hoonestustingimuste määramine kahe kahekorteriga elamute rajamiseks. Ühtlasi määrata detailplaneeringus üldised maakasutustingimused ning heakorrastuse, haljastuse, juurdepääsu ja tehnovõrkudega varustamise põhimõtete lahendamine. Kinnistul asub väikeelamu koos abihoonetega.

Saue Vallavalitsuse 22. juuni 2010 korraldusega nr 391 algatati Valingu küla Kirsi (katastritunnus 72701:003:0322) kinnistu ja lähiala detailplaneering. Planeeritav maa-ala piirneb Uuetoa ja Männiku 1 kinnistutega. Detailplaneeringu eesmärgiks on muuta olemasolev elamumaa sihtotstarve osaliselt ärimaaks ning ehitusõiguse ulatuse ja hoonestustingimuste määramine remonditöökoja ja vanatehnika muuseumi rajamiseks. Ühtlasi määrata detailplaneeringus üldised maakasutustingimused ning heakorrastuse, haljastuse, juurdepääsude,

parkimise ja tehnovõrkudega varustamise põhimõtete lahendamine. Kinnistul asub väikeelamu koos abihoonetega.

Saue Vallavalitsuse 6. juuli 2010 korraldusega nr 413 algatati Tuula küla Mõisa 2 (katastritunnus 72704:001:0367) kinnistu ja lähiala detailplaneering. Planeeritav maa-ala piirneb Kääri, Tuula, Uus tn 1, Tuula alajaam, Mõisa 1 kinnistutega. Detailplaneeringu eesmärgiks on muuta olemasolev tootmismaa sihtotstarve sotsiaalmaaks (ühiskondlike ehitiste maa) ning ehitusõiguse ulatuse ja hoonestustingimuste määramine rahvamaja rajamiseks. Ühtlasi määrata detailplaneeringus üldised maakasutustingimused ning heakorrastuse, haljastuse, juurdepääsude, parkimise ja tehnovõrkudega varustamise põhimõtete lahendamine. Kinnistul asub hetkel mittekasutatav laudahoone.

Saue valla territooriumil juunis ja juulis 2010 on kehtestatud järgmised detailplaneeringud:

Saue Vallavalitsuse 6. 07.2010 korraldusega nr 414 on kehtestatud Hüüru küla Veski tee 5 (katastritunnus 72701:002:1040) kinnistu detailplaneering. Planeeringu eesmärgiks on kinnistul olemasoleva elamu rekonstrueerimine ning ehitusõiguse ulatuse

ning hoonestustingimuste määramine ühe abihoone rajamiseks. Detailplaneering koostati lihtsustatud korras planeerimisseaduse § 22 lg 1 p 2 alusel, kuna planeeringuga ei kavandata uusi hooneid, mille maht muudaks piirkonna hoonestuslaadi ja oleks vastuolus piirkonna planeerimis põhimõtete ja kõik naaberkinnisasjade omanikud on detailplaneeringule andnud kirjalikud nõusolekud.

Saue Vallavalitsuse 22.06.2010 korraldusega nr 392 on kehtestatud Vanamõisa küla Vau, Vau 1, Vau 2, Vau 3 ja Nurme 1 kinnistute detailplaneering. Detailplaneeringus on kavandatud jagada kinnistud 27 krundiks, millest 17 krunti kavandatakse ühekorteriga väikeelamutele, 4 transpordimaa krunti ja 6 üldkasutatava maa krunti haljasalade tarbeks. Nurme 1 kinnistul on planeeringu eesmärgiks tehnoarajatiste maa-ala määramine ning kinnistule täiendavat ehitusõigust ei anta. Planeeritavate väikeelamute lubatud kõrgus on kuni 10 m, abihoonetel 5 m. Planeeritava ala suurus on 8,94 ha. Detailplaneeringuga lahendatakse planeeritava alal heakorrastus, haljastus, juurdepääsuteed ja tehnovõrkudega varustamine. Üldplaneeringu kohaselt asub planeeringuala tiheasustusosal, maakasutuse juhtfunktsiooniga väikeelamumaa.

Kotka tee äärne kergliiklustee projekteerimisel

Indrek Brandmeister
kommunaalspetsialist

Saue Vallavalitsus on võtnud nõuks ehitada Kotka tee äärsete elurajoonide tarbeks ühe lõigu kergliiklusteed.

Piirkonna elanikud on väljendanud muret, et kergliiklustee puudumine hetkel on suur oht hommikuti ja eriti talvel suure lumega koolibussile töttavatele koolilastele, kes trobikonnas Laagri-Harku maantee otsal bussi ootavad.

Projekti kohaselt kulgeb planeeritav Kotka tänava kergtee alates Kauri tee ristist kuni riigimaanteel paikneva Alliku bussipaviljonini. Kotka tee ja maantee ristmikul lahendatakse ületuskoht tähistatud ülekäigurajaga.

Pikemas perspektiivis näeme projektiga ette võimaluse tunneli ehituseks maantee alt läbi, kuid kuna lähiaastatel on oodata ka võimalikku riigimaantee laiendamist, ei ole praegu tunneli rajamine põhjendatud.

Projekti valmimistähtaeg on september 2010, mis tähendab, et kergtee võimalikku ehitust saab planeerida juba 2011 eelarvesse.



TULEVIKUS TURVALINE: seal, kus praegu kevadvete ajal ojad voolavad, saab varsti jalakäijate rõõmuks turvaliselt ja kuiva jalaga suure teeni kõndida

DETAILPLANEERINGUTE AVALIKUD VÄLJAPANEKUD JA ARUTELUD

Saue Vallavalitsus teatab, et 5.08.2010 kuni 19.08.2010 kella 8.00-16.30 (kolmapäeviti kuni 18.30-ni ja reedeti kella 14.00-ni) toimub Saue vallamajas, Veskitammi 4, järgmiste detailplaneeringute avalik väljapanek.

Maidla küla Haraka kinnistu (katastritunnus 72704:002:0483) detailplaneeringu avalik väljapanek. Detailplaneeringu eesmärgiks on anda ehitusõigus ja hoonestustingimused elamukompleksi rajamiseks puuetega laste tarbeks. Planeeringuga nähakse ette 8 hoonet (3 erihooldekodu hoonet, 4 kõrvalfunktsiooniga hoonet ja 1 rehabilitatsioonikeskus). Planeeritavate hoonete maksimaalne lubatud kõrgus on kuni 9,5 m ja korruste arv kuni 2. Detailplaneeringuga lahendatakse planeeritava alal heakorrastus, haljastus, juurdepääsuteed ja tehnovõrkudega varustamine. Planeeritava ma-ala suurus on 3,2 ha. Üldplaneeringu kohaselt asub planeeringuala hajaasustusosal, mille sihtotstarve on ühiskondlike ehitiste maa. Planeering ei muuda kehtivat üldplaneeringut.

Alliku küla Karutiigi 3 kinnistu (katastritunnus 72701:002:0572) detailplaneeringu avalik väljapanek. Detailplaneeringu eesmärgiks on muuta olemasoleva maatulundusmaa sihtotstarve osaliselt elamu-, tootmis- ja sotsiaalmaaks (üldkasutatav maa), kinnistu kruntimine ning ehitusõiguse ja hoonestustingimuste määramine ühe ühekorteriga väikeelamu, abihoone ja lastemänguväljaku rajamiseks. Ühtlasi määratakse detailplaneeringus üldised maakasutustingimused ning heakorrastuse, haljastuse, juurdepääsu ja tehnovõrkudega varustamise põhimõtete lahendamine. Üldplaneeringu kohaselt asub planeeringuala tiheasustusosal, mille sihtotstarve on väikeelamumaa. Kinnistul asub suurkaev koos pumbamajaga. Planeeritava ma-ala suurus on 0,7 ha. Planeering ei muuda kehtivat üldplaneeringut.

Saue Vallavalitsus teatab, et 30.08.2010 algusega kell 15.00 toimub Saue vallamajas Hüüru külas Jõeääre 3 (katastritunnus 72701:001:0181) kinnistu detailplaneeringu eskiis-lahendust tutvustav avalik arutelu.

Detailplaneeringu eesmärgiks on Vääna jõe kalda ehituskeeluvööndi ulatuse osaline

vähendamine, kinnistu sihtotstarbe osaline muutmine elamumaa ja hoonestustingimuste määramine ühe ühekorteriga väikeelamu ja abihoone rajamiseks. Jõeääre 3 kinnistu asub Saue valla üldplaneeringu kohasel tiheasustusosal. Kuna suurem osa kinnistust on kaetud Vääna jõe kaldal asuva metsaga, siis tulenevalt looduskaitse seadusest on Vääna jõe ehituskeeluvööndi ulatus sama, mis jõe piiranguvööndil ehk 100m, sellest tulenevalt tuleb taotleda jõe ehituskeelu vähendamist 50 m peale. Detailplaneering muudab kehtivat üldplaneeringut.

Saue Vallavalitsus teatab, et 30.08.2010 algusega kell 16.00 toimub Saue vallamajas Aila küla Tanni Talu (katastritunnus 72701:003:0009, suurusega 4360 m²) kinnistu detailplaneeringu eskiislahendust tutvustav avalik arutelu.

Detailplaneeringu koostamise eesmärgiks on olemasoleva elamumaa sihtotstarbega kinnistu jagamine kaheks väikeelamukrundiks, planeeritavatele kruntidele piiride ja ehitusõiguse määramine, heakorrastuse, haljastuse, juurdepääsude, parkimise ja tehnovõrkudega varustamise lahendamine. Harju maakonnaplaneeringu teemaplaneeringu "Asustust ja maakasutust suunavad keskkonnatingimused" kohaselt asub kogu planeeritav ala rohevõrgustiku väikese T10 tuumala äärealal. Võrgustiku funktsioneerimiseks ei tohi looduslike alade osatähtsus tuumalal langeda alla 90%. Tanni talu kinnistu planeeringu elamumaa moodustab tuumalast alla 1%. Ühe väikeelamu rajamine ei tekita vastuolu ning võimalik on tagada roheline võrgustiku toimimine. Detailplaneering muudab kehtivat üldplaneeringut.

Avalikul väljapanekul olevate detailplaneeringutega ning detailplaneeringute algatamise, vastuvõtmise ja kehtestamise korralduste ja otsustega on võimalik tutvuda ka elektrooniliselt Saue valla veebilehel: http://www.saevald.ee/ehitus_planeerimine

Lähemat informatsiooni saab planeeringute spetsialistilt Maili Metsaotsalt 654 1157 maili.metsaots@saevald.ee

INVESTEERINGUD

Valmis kolm uut meelelahutusobjekti vallas

“Küll Saue vallas on ikka tublid inimesed! Igas külas midagi ehitatakse ja arendatakse,” imestas üks naabervalla Harku elanik. “Laululavad, seltsimajad, meil pole 3000 elanikuga külas laste mänguväljakutki,” oli ütleja kurb. Tublid tõesti jah, ainuüksi sel suvel valmis kohaliku rahva meeleheaks kolm uut ja tömahukat projekti - kaks laululava ja üks rularamp. Kõik puha inimeste enda aktiivse projektikirjutamise ja rahastusvõimaluste otsimise tulemusel.



Et noored hukka ei läheks ja lollustega ei tegeleks, on nüüdsest Ääsmäe kandi noorsool üks meelelahutusvõimalus juures - küla keskel uhkeldab rularamp, millest ideaalis võiks tulevikus välja kasvada skatepark ekstreem-sportihuvilistele.

Rularambi mõte käidi esmakordselt välja juba 2006. aastal, kui küla arengukava arutati, hiljem tõusetus sama teema veel ka Teeme ära 2009 mõttetalgute raames. Idee sünnihetkest neli aastat hiljem võib külarahvas rahul olla - Ääsmäe Kultuuri- ja Spordi SA kirjutas õnnestunud projekti MTÜ-le Nelja Valla Kogu (ühendus, mis jagab Leader programmi eurorahasid) ja positiivne rahastusotsus ca 225 tuhandele kroonile oli kätte

võidetud. Saue vald toetas omakorda ettevõtmist ca 25 000 krooniga. Projekti eestvedajad olid kooli direktor Jaanus Kallion, külaelanik Tõnu Vahter ja noorsootöötaja Imbi Tigasson.

Tõnu Vahter:

“Tegemist suhteliselt kallite atraktsioonidega, mis omakorda tähendab seda, et edasised arendused on paljuski noorte endi kättes. Seega ka igatsorti üritused ja mõõduvõtmised. Ma ise arvan, et aeg näitab meile kätte ka laienemisplaanid. Mõtteid on juba palju, aga tahaks ikka noortelt endilt indikatsiooni saada.

Eesmärk on hoida ikka oma noori külale lähedal ja tunda uhkust, kui öeldakse, et Ääsmäel ei ole meil (noortel) igav.

Vähem ekstreemsema, samas laulurahvale traditsiooniliselt omasema ehitisega sai hakkama Maidla küla. Küla keskel seltsimaja veeres õnnistati jaanipäeva aegu sisse uus laululava.

Esimene laulukatsetus uhiuue kaare all oli prominentne - superstaar Birgit Öigemeel testis kõla ja kaja ning jäi rahule. Laululava ehitati vana sauna asemele ja see oli juba kolmas suuremahuline projekt Maidlas seltsimaja ja selle kõrvalhoone renoveerimise kõrval. Projekti rahastati samuti läbi MTÜ Nelja Valla Kogu LEADER programmi millest eraldati ca 393 tuhat krooni, seda täiendas Saue valla kaasosalus ca - 43 tuhande krooni osas. Projekti eestvedajateks MTÜ Maidla küla ja perekond Mitt.

Ene Mitt:

Minu arvates oleme me üks õnnelik küla, et meil on olemas hoonetekomplekt, kus arendada külaseltsi tegevust ja koos käia. Laululava hakatakse peamiselt kasutama Jaanipäeval, edasi on juba raske prognoosida, mitu üritust aastas sel laval toimub, kuid eks aeg näitab - võimalus on ju loodud.

2010. aasta kevadvoorus kiideti heaks EASi Kohaliku Omaalgatuse Programmist ka meie projektid liumäe ehitamiseks kõrvalhoone sisustamiseks laudade-toolidega.

Järgmisena on plaanis renoveerida välikäimlad. Suurema projektina ootab tegemist haljastus koos kõnniteede ja parklatega. Siinkohal üleskutse firmadele, kes on huvitatud sellest projektist, võtta ühendust tel. 516 1903 Aavo.



Samal õhtul, kui Maidlaski, lauldi hääled lahti ka Vanamõisas vastvalminud laululaval.

See laululava on üheks oluliseks osaks Vanamõisa külas arendatavas vabaõhukeskuse projektis. Valminud laulukaar ja tantsuplats sulab ühtsesse ansamblist juba olemasolevate rajatistega. Lisaks pandi püsti külakiik ja grillikoda.

Kui reeglina rajatakse külakeskuse objekte peamiselt oma kogukonna tarvis, siis Vanamõisas on suuremad ambitsioonid - multifunktsionaalset vabaõhukeskust loodetakse pakkuma hakata ka väljaspool Saue valda, seda nii suvisteks kui talvisteks üritusteks.

Projekti eestvedajateks oli MTÜ Vanamõisa küla ja Katrin Krause.

Katrin Krause:

Kogu vabaõhukeskuse arendus leiab kasutust igapäevaselt, kui piirkonna inimesed ja külastajad ka naabervaldadest käivad Vanamõisa vabaõhukeskuses vaba aega veetmas - jalutamas, lastega mängimas, suure külakiigega kiikumas, grillimas, spordiplatsil palli mängimas jne. Samuti rendime keskust välja ka ürituste, sünnipäevade, pulmade jms tarbeks. Sellel aastal on juba peetud hulgaliselt sünnipäevi, lõpupidusid ja ka üks suurem pulm.

Kontsertide ja teatrietenduste korraldamisele paneb rõhku järgmise aasta suvel, kuna 90% laululavast on küll valmis, kuid abiruumides valmidus puudub. Siiski on meil kontsert 13. augustil ning ootame kõiki 21. augustil suvelõpupeole.



Kuidas sobiks Laagri ringristmikule kapsakujuline monument?

Koduvald

Endise Lenini nimelise köögiviljakasvatuse nädissovhoosi omaaegsed töötajad tegid vallajuhtidele ettepaneku rajada Laagri keskusesse monument, mis sümboliseeriks vanade aegade hiilgust.

Praegu juba valdavalt pensionäri staatust nautivad vallakodanikud, kes oma parimad töömehe aastad just Saue sovhoosis veetsid, avaldasid arvamust, et toonane aeg ja tegemised on täiesti põhjendamatult kui just mitte põlu alla seatud, siis unustusehõlma vajunud siiski.

Et vaja oleks leida võimalus väärikalt meenutada neid aastaid, kus Saue vallas tegutses sovhoos, mille näitajad kõrgusid kaarega üle Harju majandite tollastest keskmistest ja mis oma tulemustega väärilisuisa Vladimir Ilitš Lenini austavat nimetust.

Konkreetse ettepanekuna käidi välja mõte ehitada Veskitammi tee ringristmiku muruplatsile kapsapea



- oli ju sovhoos spetsialiseerunud just köögivilja tootmisele.

Kapsa idee sekundeeris vallavanem ettepanekuga, et Saue valla sümboliks võiks kujundada hoopis Hoiu tänaval asuva vana katlamaja korstna. Et kui köögivilja sümbolikat arvestada, saaks sest sihvakalt taevasse sirutuvast ehitisest oranži värvi abil efektse ja silmatorkava porgandipostamendi vormida.

“Saue vallale oma sümboli leidmine on tegelikult hea idee,” tõdes vallavanem Andres Laisk. Samas peab vallajuhi sõnul arvestama kindlasti ka elanikkonna arvamusega, sest monument ehitatakse aastateks ja vallarahva toetus on sellise projekti puhul esmatähtis. “Arvesse peab võtma ka finantsressursse, mida majanduslangusest tasapisi taastuv omavalitsus hetkel küll kanda võtta ei saa,” ei oska vallavanem lubada, millal kapsa, porgandi või mõne muu juurika üleelusuurune atraktsioon silma rõõmustama võiks hakata.

Ka ei saa monumenti ilmselt püsti panna ringristmiku keskele, sest vastavale arupärimisele vastati Maanteeametist järgmiselt: “Ristmikel peavad olema tagatud nõutavad nähtavuskaugused, väikeste ringide puhul ulatub see üle ringi. Antud juhul piiraks kavandatav monument nähtavust ja risustaks autojuhi vaatevälja”.

Kas kapsas või porgand, Veskitammi tänava keskele või kusagile mujale - vallavanem lubab, et ideega tegeletakse edasi.

TOETUSTEST

Ära unusta loobumast
lapsehoiutoetusest

Sotsiaalosakond tuleb meelde neile lapsevanematele, kes seni on koduse lapse eest saanud vallalt lapsehoiutoetust ja kelle laps alustab sügisel lasteaia- või kooliteed, et tuleb toimetada osakonda lapsehoiutoetusest loobumiseks avaldus, kas kirjalikus vormis või e-postiga laine.elmik@sauevald.ee.

Lasteaeda minevate laste puhul palume esitada avaldus hiljemalt 10. augustiks märkega, mis kuupäevast laps hakkab lasteaias käima. Kooli minevate laste puhul palume esitada avaldus hiljemalt 31. augustiks.

Lapsehoiutoetuse maksmist reguleeriva määruse kohaselt lõpetatakse toetuse maksmine, kui langevad ära toetuse maksmise aluseks olevad asjaolud, näiteks hakkab laps käima koolieelses lasteasutuses või üldhariduskoolis.

Kui toetuse saaja on jätnud teatamata andmete muutumisest, mis tingivad toetuse maksmise lõpetamise, on vallavalitsusel õigus enamakstud toetus tagasi nõuda.

Esmakordselt kooliminejad
saavad vallalt toetust

Saue vald maksab esmakordselt kooliteed alustavatele lastele toetust 2500 krooni.

Esmakordselt kooli mineva lapse toetust täismahus 2500 krooni makstakse lapsevanemale tingimusel, et laps on Saue valla elanik ning mõlemad lapse vanemad on lapse koolimise hetkel Saue valla elanikud olnud vähemalt 6 kuud. Kui Saue valla elanik on 6 kuud olnud ainult üks lapse vanematest, siis makstakse toetust pool toetusmäärast. Üksikvanemal on õigus saada toetust kogu toetusmäärast ulatuses.

Toetus makstakse välja Haridusameti poolt esitatud nimekirjade alusel. Mingeid lisadokumente 2010. aasta sügisel kooliminevatel lastel, kelle sünniaeg jääb vahemikku 1. oktoober 2002 - 30. september 2003, toetuse saamiseks esitada ei tule.

Küll aga tuleks saata hiljemalt 15. septembriks järgmised andmed e-postil laine.elmik@sauevald.ee:

- vanema nimi ja lapse nimi
- lapse õppeasutuse nimi,
- toetuse saamise viis

(sularahas või ülekandega, ülekande puhul tingimata lisada konto omaniku nimi)

Kuna Haridusameti kinnitatud nimekirjad laekuvad vallavalitsusse septembrikuu keskel, siis teostatakse väljamaksed septembrikuu teises pooles. Hiljemalt 1. oktoobriks on toetuse väljamaksed tehtud.

Erinev on toetuse väljamaksmine vanemale, kelle laps läheb kooli kas enne või pärast seadusega kehtestatud kooliiga. Sel juhul tuleb esitada sotsiaalosakonnale siiski omakäeline avaldus ja koolitõend või õpilaspilet. Lisainfo telefonil 654 1145.

KAUBANDUS

Autolavka kunded: "Oleks, et kaupmehele ikka ära tasuks"

Koduvald

Juunikuust Saue vallas ringsoite tegeva kauplusauto kliendid loodavad, et hoolimata väikestest poekottidest ja vaid kümnekonnast ostuhuvilisest, kaupmees ka sügisel teenuse pakkumisega jätkab.

Vanasti oli küldes nõnda, et kes vähegi omal jalal kõndida jaksas, sidus peenema rätiku pähe ja kloppis püksipõlved puhtaks ning sättis end juba tunde enne lavkaauto saabumist platsi. Istuti pingi- või põlluveerele, aeti jutte, kurdeti kurtmisi, veeretati sõrmede vahel ostunimekirja. Lavkapäev oli nädala suursündmus.

Tänapäeval, eriti veel linnalähedastes küldes, kauplusauto saabumine nii suurt elevust ei tekita, aga vajadus sellise teenuse järele olevat olemas küll. "Väga hea on ikka, et käib," nendib pikaajaline Hüüru küla elanik Öie Roes. Temas sõnul saavad pensionärid küll valla tellitud bussiga teispäeviti linna ja turule, aga hea on võimalus nädalalõpul kodu lähedalt ikka värske piimaliiter ja sai-leib kätte saada.

Hüüru külaproua Erna Juhkam mäletab, et kunagi olla mõisahoones ka päris pood tegutsenud, aga selle ukseid olla juba aastaid lukus. Ka Erna kiidab reedeti Hüüru küla väisavat uut autolavkat, samas muret tundes, et kas kaupmees äkki pahaks ei pane, et vaid kümnekond ostjat raha sisse toovad. "Äkki paljud ei teagi veel, et selline asi olemas on," pelgab proua vähest teavitustööd.

Annab lootust

Kauplusauto juht Ivari Kinsigo, kes tuuritab liikuva poega lisaks Saue vallale ringi veel ka Saku ja Kohila vallas, on optimistlik. "Käive on esialgu veel väike, aga see on loogiline, kaubandus



KINDLAD KUNDED:
Hüüru vanaprouad Erna ja Maria (ülal) ja Öie ei ole seni veel ühtegi ostureedet vahele jätanud

ongi selline, et kõigepealt tuleb koht sisse töötada, et inimesed ära harjuksid," usub mees paremasse teenistusse edaspidi.

Saue vallas peatub lavka Hüüru, Maidla, Tuula, Valingu, Vatsla ja Koppelmaa küldes. Viimased kaks on kaupmehe sõnul küll olematu ostjaarvuga ja lülitatakse ilmselt mõne aja pärast ilmselt bussiringist välja.

Kauplusbussi sortimendis on pea kõik eluks vajalik olemaspiima- ja pagaritooted, kohv ja karastusjooigid, väike valik alkoholi ja majapidamistarbeidki. "Liha, tõsi küll, pole," nimetab Kinsigo kaupa, mida küsitakse, aga mida saada ei ole. Küll on tema sõnul võimalik enda jaoks spetsiaalselt paar-kolm kilo lihakraami järgmiseks korraks ette tellida. Mõnel juhul seda olla ka juba tehtud, sama kehtib näiteks tortide kohta. Hindu püüab kaupmees ikka madalana hoida. "Kui

hinnad on üleval, siis ei hakkagi ju keegi käima," teab mees. Sestap otsib ta kaupa kokku pannes ikka tootjate sooduspakkumisi ja vaatab hinda. "No näiteks eile oli värske kurk väga kallis ja ei näinud hea välja, ei hakanud siis võtma, pärast jääb kätte või ostjad nurisevad," toob Kinsigo näite.

Mees usub, et asjad arenevad soodsalt ning ka sügisel ja talvel saavad inimesed lavkapäevale kindlad olla.

Graafik

igal reedel:
Vatsla 10.00-10.20
Hüüru 10.40-11.00
Valingu 11.20-11.50
Tuula 12.00-12.20
Koppelmaa 12.40-13.00

igal teisipäeval:
Maidla 12.30-13.10

Ettetellimused 518 5331

TASUTA KOOLITUS LAPSEVANEMATELE

Tööd alustab Gordoni Perekool
laupäeviti 18.09-20.10.2010 kell 10.00-13.00
Laagri Kultuurikeskuses (Veskitammi 4, Laagri)

Täpsem info www.sinamina.ee

Eelregistreerimine kuni 13.09.2010
tel 6541144 või www.sirli.sostar@sauevald.ee

TULGE VESKIMÖLDRE LASTEAEDA

Saue vallas Laagris asuv ja seitsmendat aastat tegutsev Rocca al Mare Kooli Veskimöldre lasteaed teatab, et teretulnud on lapsed alates vanusest 1 aasta 8 kuud. Lasteaed asub Laagrist mõnisada meetrit mööda Insti-tuudi teed Harku suunas männimetsa ääres.

Tel: 658 8988, e-mail: info@ramlasteaed.ee.



Teise ringi riide jagamine.
Kui teil on kodus lastele väikseks
jäänud riideid, siis võtke julgelt kaasa
ja tulge neid jagama/vahetama

Kohtumiseni üritusel! Saue Vallavalitsus / Täpsem informatsioon: angela.loot@sauevald.ee

Kutsume teid kooliaasta algust
tähistavale üritusele

TERE KOOL!

Üritus toimub 28. augustil 2010.

Laagri Kultuurimaja juures kell 12.00-16.00

KAVA!

- Koolitarvete müük
- Lastele mängutelk
 - 2 batuuti
- Võimalus sõita rulltossudega
- Meisterdamine - "Loovustuba"
 - Näo maalingud
 - Lasketiir
- Tasuta mänguasjade ja raamatute jagamine (Juku mängumaa)

UUS SEADUS

Uus perekonnaseadus toob kuhjaga paberibürokraatiat

Edith Mäe
vallasekretär

Alates 1. juulist kehtima hakkavad uus perekonnaseadus muudab sünni ja surma registreerimise toimingud vallamajas aeganõudvamaks ja paberimahukamaks.

Kui seni piisas uue ilmakodaniku sünni registreerimiseks suusõnalisest avaldusest, siis nüüd tuleb esitada kirjalik tahteavaldus. Selle avaldusevormi võib ära täita ka kodus ja tuua vallamajja, aga kuna vorm on mitu lehekülge pikk ja üsna keeruline, on mõistlikum tulla vallamajja, kus ametnik ütluste järgi avalduse ise ära täidab. Kirjalik avaldus tuleb esitada ühe kuu jooksul alates sünnikuupäevast.

Kui vanemad on abielus

Kui tegemist on abielus olevate vanematega, siis võib sünni registreerimise avalduse teha ka üks lapsevanematest, küll aga peab tal kaasas olema teise vanema kirjalik nõusolek lapse eesnimevaliku suhtes. Kui seda ei ole, jääb nimepanek katki.

Kui vanemad ei ole abielus

Vabaabielus olevate vanemate puhul peavad sünni registreerimiseks kohale tulema kindlasti mõlemad vanemad. Isal tuleb esitada isaduse omaksvõtu avaldus, selle jaoks on vajalik ka lapse ema nõusolek.

Kui sünni registreerib üksikema

Kui eelmise perekonnaseaduse alusel oli võimalik, et ema nimetas ise isa nime ja sellele liideti ema perekonnanime, siis uue korra kohaselt jääb isa koht tühjaks.

Kui vanem(ad) on alaealised

Alaealine ema - saab tulla oma lapse sünni registreerima ainult koos oma vanematega (*lapse vanavanematega*). Alaealine isa ei saa ise ka isadust omaks võtta, ka temal peab olema kaasas seaduslik esindaja. Alaealisel vanemal on õigus enne lapse sünni pöörduda ise kohtu poole ja paluda laiendada oma teovõimet, koos vastava kohtumäärusega on alaealisel võimalik tulla ise vallamajja sünni registreerima.

Sünni registreerimisel määratakse hooldusõigus

Uus nüanss seaduses on ka sünni registreerimise hetkel lapse hooldusõiguse määramine. Seniajani hooldusõigust ei märgitud. Hooldusõiguslik vanem on lapse seaduslik esindaja. (*Lapse ülalpidamiskohustus on mõlemal vanemal, see tuleneb põlvnemisest,*



VAJA VARUDA AEGA: lapse sünni registreerimiseks peab arvestama senisest suurema ajavaruga, kui tegemist on näiteks kaksikute sünni registreerimisega, siis võib koguni tund-poolteist minna. Samas ei ole laste kohalolek sünni registreerimise protseduuril oluline, seega võib pisikesi ka sellest vantsutusest säästa ja nad võimalusel koju jätta

(mitte hooldusõigusest).

Kui vanemad on abielus, saavad lapse hooldusõiguse automaatselt mõlemad vanemad. Ühist hooldusõigust omavatel vanematel on ühine esindusõigus.

Kui vanemad ei ole abielus siis peab paar hooldusõiguse kohapeal ära otsustama, kas see jääb mõlemale või ainult emale või isale. Kui lapse hooldusõigus jääb ainult ühele vanematest, antakse lapsele eesnimi tema ettepanekul.

Kui sünni registreerib üksikvanem siis hooldusõigus jääb loomulikult talle. Kui aga hiljem tekib vajadus isa siiski määrata, siis otsustatakse selle toimingut käigus, kellele jääb hooldusõigus - kas edaspidigi vaid emale või siis mõlemale vanemale.

Paberil sünnitunnistust ei ole

Kui varem anti lapse sünni registreerimisel kaasa sametkaantega või vähemalt kenal kujundatud blanketil sünnitunnistus, siis enam seda ei väljastata. Mõte on selles, et tulevikus on kõik andmed erinevates elektroonsetes registrites ja paberil sünnitunnistust vaja ei ole. Kui vanemad siiski soovivad käegakatsutavat dokumenti järeלטulija sünni kohta, siis saab väljastada sünnitõendi, mis on aga tavalisele valgele paberile printitud faktiteave. Esimese 14.

päeva jooksul saab selle paberi tasuta, hiljem tuleb maksta 50 krooni riigilõivu.

Lõplik registreerimine võtab aega

Kui seni registreeriti sünnid ära koheselt, siis nüüd on ametnikul õigus teha seda avalduse esitamisest seitsme päeva jooksul. Põhjuseks ei ole mitte tahe vanemaid nõökida, vaid selles, et uue seaduse kasutusele võtuga rakendus ka uus tarkvaraprogramm, mis algusetapis veel väga hästi ei ole käivitunud. Ka on ametniku jaoks senisest rohkem paberitööd ja kui näiteks parajasti on üks laps sünni registreerimisel ja teine juba ootel, või kui tegemist on kaksikute sünni registreerimisega, siis võib ooteaeg venida tundidepikkuseks.

Surma registreerimine

Kirjalik avaldus on vaja teha ka surma registreerimisel. Seni piisas meditsiinilisest surmatõendist, siis nüüd täidab ametnik avaldaja ütluste alusel avalduse ise, mille avaldaja allkirjastab.

Surm tuleb registreerida 7 päeva jooksul isiku surmapäevast. Surma registreerib vallavalitsus 3 tööpäeva jooksul avalduse saamisest. Surma registreerimisel väljastatakse avaldajale surmatõend, mis on kinnitatud väljavõtte rahvastikuregistri andmetest.

Informatsiooni perekonnaseaduse ja perekonnaseisutoimingute seaduse kohta annavad Saue vallakantselei perekonnaseisuametnikud
Lia Krapivin, telefon 654 1143, e-post lia.krapivin@sauevald.ee ja vallasekretär Edith Mäe, telefon 654 1140 edith.mae@sauevald.ee

TOETUSTEST

Koolilastel tasuta sõiduõigus

Sirli Sõstar-Peerina
lastekaitsespetsialist

Saue valla õpilastel, kellel vähemalt ühe vanema elukohaks on Eesti rahvastikuregistri andmetel Saue vald, on tasuta sõiduõigus kooli ning koolist koju bussiliinidel või elektriraudteel või õpilasveoliinidel.

Soodustus kehtib lastele, kes õpivad üldhariduskooli päevases õppevormis või omandavad põhihariduse baasil kutsekeskharidust.

Nii Harju maakonnaliinide busside kui rongi sõidukaartide taotlemiseks tuleb lapsevanemal esitada avaldus, mille alusel sotsiaalosakond esitab tellimuse Harjumaa Ühistranspordikeskusele või Elektriraudtee AS-ile. Sõidukaardi taotlemiseks tuleb esitada lapsevanemal avaldus 1. septembriks ja 1. jaanuariks. Avaldusele tuleb lisada ka lapse õpilaspilet või koolitõend.

Kui ülalmainitud transpordiliigid ei sobi, siis on võimalik taotleda sõidupiletite kompenseerimist teiste Saue valda läbivate bussiliinide osas, välja arvatud Tallinna Ühistranspordi bussiliinid.

Maaliinide sõidukulude kompenseerimiseks esitab lapsevanem avalduse, lapse õpilaspileti või koolitõendi ja kuludokumendid iga kvartali viimaseks päevaks.

Nõuded bussipiletite esitamisele:

1. mitte rohkem kui kaks piletit päeva kohta (*üks kooli ja teine koju*);
2. pileti peal peab olema loetav kuupäev, marsruut, summa;
3. kompenseerimisele kuuluvad ainult tööpäevade kuupäevadega sõidupiletid (*koolivaheajale langevaid ei kompenseerita*);
4. esitamisel peavad piletid olema kinnitatud paberilehele õiges järjestuses vastavalt kuupäevadele.

Sõidukompensatsioon puuetega lastele

Sügava ja raske puudega õpilaste vanematele kompenseeritakse lapse kooli ja koolist koju sõitmise kulud kuni 1000.- krooni kuus eeldusel, et puue ei võimalda kasutada ühissõiduliine. Avaldus koos õpilaspileti või koolitõendiga tuleb esitada 1. septembriks ja 1. jaanuariks.

Soodustus paljulapselistele peredele

Eraldi tahaks tähelepanu juhtida paljulapselistele peredele suunatud soodustusele. Kolme- ja enamalapselisse peresse kuuluvale Saue valla õpliassele, kes õpib Tallinna linnas koolis, kompenseeritakse Tallinna linnatranspordi kasutamine kooli ja koolist koju sõiduks summas 1000 krooni aastas. Kompensatsioon makstakse välja kaks korda aastas kahes võrdses osas (**oktoobris ja veebruaris**) lapsevanema avalduse alusel. Avaldus tuleb esitada 1. oktoobriks ja 1. veebruariks, lisades lapse õpilaspileti koopiat või koolitõendi.

Avalduste blanketid on kättesaadavad nii valla kodulehel:

www.sauevald.ee, kui sotsiaalosakonnas kohapeal.

Tekkivate küsimustega palume pöörduda Saue valla sotsiaalosakonda tel 654 1144 või sirli.sostar@sauevald.ee

Vallavolinike majanduslike huvide deklaratsioonide avalikustamine

Lehekülgedel 8-9 on avalikustatud Saue Vallavolikogu ja Vallavalitsuse liikmete majandushuvide deklaratsioonide andmed.

Majanduslike huvide deklaratsioon (MHD) on dokument, millega korruptsioonivastase seaduse paragrahvis 4 nimetatud ametiisik deklareerib andmed temale kuuluva vara, varaliste kohustuste ja muude asjaolude kohta, mis võimaldavad kindlaks määrata ametiisiku majanduslikud huvid ja varalise seis. Ametiisik on korruptsioonivastase seaduse mõistes riigi- või omavalitsuse ametnik või tema ülesandeid täitev koosseisuväliline teenistuja, kellel on õiguspädevus vastu võtta teistele isikutele kohustuslikke otsuseid, teha toiminguid, osaleda riigi- või munitsipaalvara erastamise, võõrandamise või kaustusse andmise otsuste tegemisel.

EES JA PEREKONNA NIMI	KALLE REITER	INDREK TIIDEMANN	MIKK LÕHMUS	INDREK LINDSALU	JUHAN METSAMAA	ERMO KOLD
AMETIKOHT	Vallavolikogu liige	Vallavolikogu liige	Valitsuse liige	Valitsuse liige	Juhatusesimees	Valitsuse liige
ASUTUS (TÖÖANDJA)	Saue vald	Saue vald	Saue vald	Saue vald	AS Tarn	Saue vald
AMETIPALGA ASTE JA AMETIPALK	Ei ole	Ei ole	Ametipalk 26 200 krooni	Ametipalk 26 200 krooni	Ei ole	Ei ole
KINNISVARA	Elamu Harjumaal (ühisomandis abikaasaga) Talu Raplamaal (ühisomandis abikaasaga)	Elamumaa Muhu vallas Korter Saue vallas Kinnistu Harku vallas Garaažiboks Saue vallas	Korteriomand Tallinnas	Elamumaa Saue vallas	Elamu Saue vallas Elamukrunt Saue vallas	Ei ole
AUTOD, VEE- JA ÕHUSÕIDUKID	Ei ole	Ei ole	Ei ole	Ei ole	Ei ole	Ei ole
AKTSIAD	Sagro AS aktsiad, 1132 tk, nimiväärtus 1 000 krooni, koguväärtus 113 2000 krooni Koruka OÜ osad, 375 tk, nimiväärtus 100, koguväärtus 37 500 krooni Fronton OÜ osad, 15 tk, nimiväärtus 1 000 krooni, koguväärtus 15 000 krooni ERGO Pensionifond 2P2 osakud, 10062 tk, nimiväärtus 16,31 krooni, koguväärtus 164 140 krooni	Swedbank pensionifond K2, 5269,095 tk, nimiväärtus 12,49, koguväärtus 65 800 krooni Ergo pensionifond 2P2, 6900,04 tk, nimiväärtus 16,43, koguväärtus 113 339 krooni Swedbank Kesk-Aasia aktsiafond, 691,513 tk, nimiväärtus 5,3538, koguväärtus 57 927 krooni AS Terts lihtaktsia, 45 tk, nimiväärtus 1000 krooni, koguväärtus 45 000 krooni jätkub**	Il pensionisammas	OÜ Infomaan osak, 1 tk, nimiväärtus 40 000 krooni, koguväärtus 40 000 krooni Swedbank Pensionifond osak, 14 579 tk, nimiväärtus 12,45 krooni, koguväärtus 181 582 krooni	AS Tarn lihtaktsia, 400 tk, nimiväärtus 1 000 krooni, koguväärtus 400 000 krooni AS Sagro lihtaktsia, 8 tk, nimiväärtus 1 000 krooni, koguväärtus 8000 krooni	Arve Laev OÜ osak, koguväärtus 40 000 krooni Gold Invest OÜ osak, koguväärtus 20 000 krooni
PANGAARVED: PANK, ARVE LIIK	SEB arveldusarve SEB krediidiarve SEB EVP arve Swedbank arveldusarve	Swedbank arvelduskonto Swedbank pensionikonto Swedbank väärtpaberikonto	SEB arvelduskonto SEB kaardikonto SEB väärtpaberikonto Swedbank arvelduskonto Sampo Pank arvelduskonto Sampo Pank kasuhoius	Swedbank arvelduskonto Swedbank laenukonto Swedbank kogumispensionikonto	Swedbank arveldusarve LHV deposiit Nordea arveldusarve	Swedbank arveldusarve (2) Sampo Pank arveldusarve SEB arveldusarve (2)
VÕLAD PANKADELE JA ERAÕIGUSLIKELE ISIKUTELE	Ei ole	Ei ole	Sampo Pank (911 861 krooni) Swedbank (16 085 krooni)	Swedbank (690 829 krooni)	Ei ole	Maksu ja Tolliamet, FIE maksud
MUUD VARALISED KOHUSTUSED	Ei ole	Swedbank hüpoteek (112 500 krooni, kõrvalnõuete suurus 56 250 krooni)	AS Hansaliising (4 591 EUR) Õppelaenu käendus (82 667 krooni)	Nordea Finance kasutusrent (191 600 krooni), Swedbank Liising kasutusrent (39 719 krooni), Õppelaenu käendus (30 000 krooni), Swedbank hüpoteek (1 124 667 krooni)	Ei ole	Eluasemelaenu kaastaotleja
MUUD REGULAARSED TULUD	AS Sagro tulu põhitöökohal volikogu liikme ja komisjoni esimehe hüvitis AS Kovek nõukogu liikme hüvitis MTÜ Nelja Valla Kogu palk	volikogu liikme hüvitis AS Terts juhtimis- või kontrollorgani liikme tasu Junior Achievement nõukogu liikme tasu (tasu ei ole saanud) OÜ Biogaas juhatuse liikme tasu (tasu ei ole saanud) OÜ Väätša Prügilagaas juhatuse liikme tasu (tasu ei ole saanud)	Saue Vallavalitsuse autokompensatsioon Tallinna Tehnikaülikool teadus- ja õppetööst saadavad tasud	Ei ole	valitsuse liikme tasu AS Tarn dividendid	valitsuse liikme tasu
EES JA PEREKONNA NIMI	JAANUS KAHK	LENNART STEINBERG	OLAV KRUIS	OLE MICHAEL RASMUSSEN	VILLE PAK	AHTO OJA
AMETIKOHT	Valitsuse liige	Juhatusesimees	Vallavolikogu liige	Müügijuht	Tootmisjuht	Koosseisuväline projektijuht
ASUTUS (TÖÖANDJA)	Saue vald	Laagri Jõujaam OÜ	Saue vald	Panbaltica OÜ	Kadarbiku Kõögivilja OÜ, Ants Pak Kadarbiku Talu	Tallinna Keskkonnaamet
AMETIPALGA ASTE JA AMETIPALK	Ei ole,	Ei ole	Ei ole	Ei ole	Ei ole	A13, 20800 krooni
KINNISVARA	Ei ole	Paarismaja Risti vallas 3 korterit Öru vallas	Kinnistu/elamu Saue vallas Kinnistu/suvila Ridala vallas Kinnistu Ahja vallas	Elukoht Saue vallas	Ei ole	Korter Tartu linnas Eramaja Saue vallas
AUTOD, VEE- JA ÕHUSÕIDUKID	Ei ole	Sõiduauto BMW 520 (1996)	Ei ole	Ei ole	Ei ole	Sõiduauto Peugeot 306 Break (1999)
AKTSIAD	Ei ole	Ei ole	Ei ole	Panbaltica OÜ, 25% osanik Panbaltica Scandinavia OÜ, 50% osanik	OÜ Kadarbiku Kõögivilja osak, koguväärtus 10 000 krooni	Osaühing Mõnus Minek osak, 1 tk, nimiväärtus 40 000 krooni, koguväärtus 40 000 krooni
PANGAARVED: PANK, ARVE LIIK	SEB arvelduskonto SEB kaardikonto Nordea Pank arvelduskonto Nordea Pank kaardikonto	Nordea	SEB arveldusarve SEB krediidiarve Sampo Pank arveldusarve	Swedbank arveldusarve (2)	Swedbank deebet	Swedbank arveldusarve (2) SEB arveldusarve Sampo Pank arveldusarve
VÕLAD PANKADELE JA ERAÕIGUSLIKELE ISIKUTELE	SEB (77 020 krooni) SEB (57 291 krooni)	Nordea (57 222 EUR)	SEB (14 189,05 EUR) SEB (19 173,49 EUR)	Swedbank (56 401,07 EUR) Swedbank (24 622 EUR)	SEB (1 483 900 krooni)	Swedbank (150 260 krooni)
MUUD VARALISED KOHUSTUSED	AS SEB Liising (27 460 krooni)	Ei ole	Ei ole	Ei ole	Ei ole	Ei ole
MUUD REGULAARSED TULUD	Põhitöökoha palk valitsuse liikme tasu	volikogu liikme hüvitis	volikogu liikme hüvitis Honorar kutsetööst FIE-na	Panbaltica OÜ palk volikogu liikme hüvitis	Ants Pak'i Kadarbiku Talu OÜ Kadarbiku Kõögivilja volikogu liikme hüvitis	volikogu liikme hüvitis, OÜ Mõnus Minek palk, OÜ Mõnus Minek ajutise töövõime hüvitis OÜ Mõnus Minek juhtimis- või kontrollorgani liikme tasu, MTÜ Eesti FSC Töörühm töövõimetepingu alusel makstud tasu, SA Säastva Eesti Instituut palk, Eesti Haigekassa ajutise töövõime hüvitis, MTÜ Loodusajakiri litsentsitasu

EES JA PEREKONNA NIMI	AAVO SÕRMUS	MAREK SEER	TOOMAS ARTMA	EERO KALJUSTE	RISTO KIILBERG
AMETIKOHT	Juhataja	Juhatuselge	Vallavolikogu liige	Juhataja	Volikogu liige
ASUTUS (TÖÖANDJA)	AS Bioexpert	AS Valga Haigla	Saue vald	OÜ Kalsep	Saue Vallid
AMETIPALGA ASTE JA AMETIPALK	Ei ole	Ei ole	Ei ole	Ei ole	Ei ole
KINNISVARA	Eramu Tõrva linnas Eramu Saue vallas	Eluase Tõrva linnas Eluase Saue vallas	Eluruum Saue vallas	Kinnistud (2) Saue vallas Korter Saue vallas, osa 445/3437 majast	Elamumaa Saue vallas
AUTOD, VEE- JA ÕHUSÕIDUKID	Mootorratas Yamaha FZ 6-S (2004)	Sõiduauto VW Sharan (2002)	Sõiduauto Ford Focus Turnier (2004)	Sõiduauto VAZ 2106 (1989) Maastikuauto UAZ 469 B (1985)	Ei ole
AKTSIAD	AS Luterma aktsia, 30 tk nimiväärtus 30 krooni, AS TallinkGrupp aktsia, 10 88 tk, nimiväärtus 10 krooni, AS Bioexpert aktsia, 832 tk, nimiväärtus 100 krooni, koguväärtus 83 200 krooni, OÜ A.S. Invest osak, 1tk nimiväärtus 40 000 krooni, koguväärtus 40 000 krooni, Avantar Invest OÜ kaasomand 76/100, nimiväärtus 40 000 krooni, koguväärtus 30 400 krooni	SEB Progressiivne Pensionifond 1387 tk, nimiväärtus 14,2812 krooni, koguväärtus 19 604 krooni, SEB Konservatiivne Pensionifond 4166 tk, nimiväärtus 13,1432 krooni, koguväärtus 54 758 krooni Swedbank Pensionifond K1 1791 tk, nimiväärtus 11,5425 krooni, koguväärtus 20 672 krooni, Osalus KERAMOVA OÜ-s 50%, nimiväärtus 20 000 krooni, koguväärtus 20 000 krooni	Swedbank Kesk-Aasia Aktsiafond 167,488 tk, nimiväärtus 5,3538, koguväärtus 14 030,31 krooni, Swedbank Pensionifond V3 osak 915,512 tk, nimiväärtus 15,076 krooni, koguväärtus 13 802,26 krooni Swedbank Venemaa Aktsiafond A-osak, 12,467 tk, nimiväärtus 1363,2468 krooni, koguväärtus 16 995,60 krooni Kohustuslik Pensionifond Sampo Pension 50, 3726,312 tk, nimiväärtus 16,52 krooni, koguväärtus 61 565,75 krooni	AS Alliku OS A-aktsia, 1 tk, nimiväärtus 100 krooni, koguväärtus 100 krooni AS Alliku OS B-aktsia, 311 tk, nimiväärtus 100 krooni, koguväärtus 31 100 krooni OÜ Kalsep osalus 100%, koguväärtus 42 000 krooni, OÜ Roadservice osalus 50%, koguväärtus 20 000 krooni, OÜ Roadservice Ehitus osalus 50%, koguväärtus 20 000 krooni, OÜ Roadservice Grupp osalus 50%, koguväärtus 200 000 krooni	DataSec OÜ osak, osalus 100%, koguväärtus 40 000 krooni Nasdaq Helicos BioSciences Corporation (HLCS) aktsia, 880 tk, nimiväärtus 10 krooni, koguväärtus 8 800 krooni Nasdaq KV Pharmaceutical Co. (KV-A) aktsia, 570 tk, nimiväärtus 22 krooni, koguväärtus 12 540 krooni Sampo SPK50 pensionifondi osak, 6716 tk, nimiväärtus 16,44 krooni, koguväärtus 110 569 krooni
PANGAARVED: PANK, ARVE LIIK	Swedbank arvelduskonto SEB arvelduskonto	SEB arveldusarve SEB laenukonto SEB tähtajaline hoius Nordea arveldusarve Nordea arvelduskrediit Swedbank laenukonto (2)	Swedbank arvelduskonto (2) Swedbank väärtpaperikonto Swedbank laenukonto SEB arvelduskonto SEB hoise konto Sampo Pank arvelduskonto Sampo Pank hoise konto Sampo Pank pensionikonto	Swedbank arveldusarve Swedbank krediidiarve	Sampo Pank arvelduskonto Sampo Pank krediitkonto (2) Sampo Pank kogumispensionikonto Swedbank arvelduskonto Swedbank krediitkonto LHV pank investeerimiskonto LHV pank kasvukonto
VÕLAD PANKADELE JA ERAÕIGUSLIKELE ISIKUTELE	Ei ole	SEB (142 000 EUR) SEB (91 000 krooni) SEB (122 000 krooni) Swedbank (51 168 krooni)	Swedbank (43 829,50 EUR)	Swedbank (50 000 EUR)	Sampo Pank (906 455 krooni)
MUUD VARALISED KOHUSTUSED	Ei ole	Ei ole	Swedbank hüpoteek	Ei ole	Sampo Pank hüpoteek, Õppelaenu käendus
MUUD REGULAARSED TULUD	AS Bioexpert juhataja palk MTÜ Toidu- ja Fermentatsioonitehnoloogia Arenduskeskuse teaduri palk volikogu liikme hüvitis	volikogu liikme hüvitis	Üüritud, OÜ Laagri Haridus ja Spordikeskus õpetaja palk OÜ Laagri Haridus ja Spordikeskus käsunduslepingu alusel makstud tasu, volikogu liikme hüvitis	OÜ Kalsep töötasu volikogu liikme hüvitis	Töötasu Net Group OÜ Juhatuselge tasu DataSec OÜ volikogu liikme hüvitis
EES JA PEREKONNA NIMI	MATI TARTU	LAURI SAAR	MART TAEVERE	ALEKSANDR PEUŠA	LISAINFO
AMETIKOHT	Vallavolikogu liige	Vallavolikogu liige	FIE	Ei ole	volikogu esimees REIN RIGA- deklaratsioon esitatud siseministrile
ASUTUS (TÖÖANDJA)	Saue vald	Saue vald	Ei ole	Ei ole	vallavanem ANDRES LAISK- deklaratsioon esitatud siseministrile
AMETIPALGA ASTE JA AMETIPALK	Ei ole	Ei ole	Ei ole	Ei ole	
KINNISVARA	Maaüksus Muhu vallas Maaüksus Tallinnas	Ei ole	Suviila Keila vallas Kuur Keila vallas	Ei ole	
AUTOD, VEE- JA ÕHUSÕIDUKID	Sõiduauto SAAB 9-5 (2001) Sõiduauto VAZ 2106 (1982)	Ei ole	Sõiduauto MB 190D (1988)	Ei ole	
AKTSIAD	Ei ole	Oppidum Invest OÜ osak, 40 tk, nimiväärtus 1 000 krooni, koguväärtus 40 000 krooni	"AS Eesti Talleks" lihtaktsia, 20 tk, nimiväärtus 100 krooni, koguväärtus 2 000 krooni	Ei ole	
PANGAARVED: PANK, ARVE LIIK	SEB arveldusarve Sampo Pank arveldusarve	SEB arvelduskonto SEB krediitkonto	Swedbank arveldusarve	SEB arveldusarve Swedbank arveldusarve	
VÕLAD PANKADELE JA ERAÕIGUSLIKELE ISIKUTELE	Ei ole	Ei ole	Ei ole	Ei ole	
MUUD VARALISED KOHUSTUSED	Ei ole	Ei ole	Swedbank õppelaenu käendus (30 000 krooni)	Ei ole	
MUUD REGULAARSED TULUD	Saue Vallavalitsus palk pension renditulu	Oppidum Invest OÜ põhipalk (ettevõtlus- tulu), volikogu liikme hüvitis	FIE tulu Autoritasu volikogu liikme hüvitis	volikogu liikme hüvitis	

** Pensionikindlustus III sammas, koguväärtus 105 396 krooni, Compensa Life Life Vienna Insurance Group SE, koguväärtus 133 000 krooni, OÜ Biogaas, osak, koguväärtus 10 000 krooni, OÜ Väatsa Prügilagaas osak, koguväärtus 8 000 krooni
OÜ Tallinna Prügilagaas osak, koguväärtus 6 000 krooni

PERSOON Taanlasena Eesti poliitikas - Ole-Michael Rasmussen tahaks rohkem inimestele otsuseid ja jätta võitlused jalgpalliväljakule

Koduvald

17 liikme seas ajab Saue valla asja volikogus ka üks välismaa mees. Mis ajendas teda sisenema kohalikule poliitandri ja millise märgi loodab ta jätta endast vallakodaniku teadvusesse?

Ole-Michael Rasmussen on pärit Taanist, Saaremaa mõõtu väikesaarelt Füüni, mis on ka tuntud muinasjutuvestja Hans Christian Andersen'i lapsepõlve kodukohana.

12 viimast aastat on ta elanud Eestis, abiellunud siin kohaliku tüdrukuga, loonud pere ja tegutseb oma eraettevõttes turismi valdkonnas. Ütleb, et kuigi ta on ja jääb oma kodusaare suureks patrioodiks, tunneb tänu perekonnale ja sõpradele end koduselt ja mugavalt ka Eestimaal.

2009. aastal sisenes Rasmussen aktiivsesse poliitikasse, saades Saue Vallavolikogu valimistel 77 toetushäält.

Millest tekkis huvi Eesti riigi vastu?

Minu sünnimaa - Taani on väike riik, mis on sarnaselt Eestiga pidanud oma olemasolu eest aastatuhandeid võitlema. Meie sarnase ajaloo ning suuruse pärast tunnevad palju taanlased automaatselt sümpaatiat ja solidaarsust teiste väikeriikidega - eriti nendega, kes on lähemad naabrid. Huvi on eriti suur just nende inimeste seas, kes on ajaloost või poliitilistest teemadest rohkem huvitatud. Minu esimesed mälestused Eestist on pärit juba ajast, mil olin teismeline poiss. Minu isa käis koolis 30-datel aastatel ja temalt sain vanad maakaardid, millelt leidsin kolm Balti riiki, mida enam olemaski ei olnud. Hakkasin juba siis endalt ja teistelt küsima, et miks nii on läinud ja selle kaudu kasvas minu isiklik huvi nende maade vastu.

Millal asusite Eestisse elama ja mis oli see algne ajend?

Kolisin lõplikult Eestisse 1998. aasta märtsis. Kuid juba varem olin mitu aastat käinud siin kas töö kaudu või turistina. Alates 1996. aastast töötasin ühe Taani ärilehe juures, mis kirjutas Skandinaavia investeringutest Poolas ja Balti riikides (*lehe tänane nimi on News2Bizz*). See töö andis mulle palju võimalusi Eestisse reisida ning kui ma nägin, kui hästi teised skandinaavilased siin hakkama saavad ja kui dünaamiline areng siin on, siis kasvas idee, et minagi võiksin ju oma õnne siit otsida.

Nende aastate vältel kogesin palju positiivset. Mul oli tunne, et midagi tõmbas mind siia. Minu toonane ülemus lubas mul Eestisse kolida, et siit oma tööd nagu väliskorrespondent



ja müügi mees lehe eest jätkata. Niimoodi algas minu karjäär Eestis.

Alates 2002. aastast elan perega Redise tänaval Laagris. Kolisin siia naise ja meie esimese lapsega. Lasnamäe, kus varem elasime, polnud selline keskkond, kus ma oleksin tahtnud kaua olla. Ka soovisime, et meie laps saaksid eesti keelses ümbruses kasvada. Teine laps sündis juba Saue valla kodanikuna.

Kuidas olete kohanenud Eesti eluga?

Igal pool maailmas kehtib reegel: kes tahab teises riigis kauem elada ja endale uue "kodu" luua, peab olema valmis integreeruma. See tähendab, et ära tuleb õppida kohalik keel ja leppida paljude asjadega, mis on teistmoodi.

Eesti kirjakeelt ei ole ma küll veel korralikult ära õppinud, aga keelebarjääri olen ületanud ja suudan suuliselt enam-vähem suhelda ja ajalehte lugeda. Ka volikogu kirjalike materjalidega olen hakkama saanud, vahel ka oma kolleegide või naise abiga. On paar korda juhtunud, et kodanikud on helistanud ning abi või nõu küsinud - ka sellega sain kenasti hakkama.

Peale keelebarjääri palju teisi probleeme polegi, sest eestlased on paljudes asjades taanlastega sarnased. Siin on ka peaaegu saama kliima, maastik on selline, nagu Taanis 500 aastat tagasi, enne kui taani rahvas kasvas liiga suureks ja hävitas liiga palju metsa. Usun, et ka inimeste iseloom ja mentaliteet on sarnased.

Muidugi on palju väikeseid

asju, millega mul on ikka veel raske leppida. Kui ma vahel liiga palju kritiseerima juhtun, siis naine soovib "mine siis oma kodumaale koju!", aga pean siis tunnistama, et minu kodu on siin ja tuleb aktsepteerida. Teine võimalus on muidugi püüda aidata ja parandada, seal, kus see on võimalik.

Miks otsustasite kandideerida Saue Vallavolikogusse?

Olin juba paar aastat varem astunud sotsiaaldemokraatliku erakonda. Tahtsin taas poliitika tegelema hakata. Olin Taanis olnud juba 15 aastat poliitiliselt aktiivne. Mitte küll isiklikult valimiste kandidaadina, vaid rohkem nagu aktiivne toetaja. Olin ühe erakonna noortorganisatsioonis kauaaegne aktiivne ja töötasin ka kolm aastat Taani parlamendis, ühe erakonna fraktsiooni kontoris. Endine Taani välisminister Uffe Ellemann-Jensen ja praegune NATO peasekretär Anders Fogh Rasmussen olid mõned minu ülemustest. Ka Eestis ei tahtnud lihtsalt diivanil rahulikult istuda. Leian, et kui on midagi kritiseerida, siis tuleb ise ka lahendused välja pakkuda.

Kahjuks ei jõudnud me oma väikese kohaliku SDE-osakonnaga valimisteks nimekirja teha, seega võtsin heameelega vastu IRL-i pakkumise esitada oma kandidatuur nende nimekirjas.

Tundus, et sain enamuse toetushäälest lasteaiade lastevanematelt, kuna olin olnud aktiivne, aidanud korraldada koosoleku vanemate ja vallavanema vahel. Minu nimi oli

tuttav, mõned inimesed ilmselt leidsid, et võiksin nende huve esindada.

Kas esindate volikogus opositsiooni või koalitsiooni?

Mind visati esialgu koalitsioonist (*Saue vallavolikogu koalitsiooni moodustavad IRL Reformierakond ja VL Koostöö*) sellepärast välja, et toetasin seda IRL-i kandidaati, kes mind nimekirja kutsus ja kellel oli koalitsiooniga eriarvamus.

Hiljem kutsuti mind küll tagasi, aga otsustasin, et mul pole rohkem partei liikmekaarte, kui minu SDE oma, vaja. Samas ei ole ma ka mingit lepingut niinimetatud opositsiooniga allkirjastanud. Minu valijad usaldasid mind - mitte mingit nimekirja. Juba valimisel materjalides oli avalikult teada, et olin IRL-i kandidaat, kes on SDE liige.

Aga tahan ka rõhutada, et meie töösuhet volikogus on juba oluliselt paranenud. Olen õnnelik, et oleme isikuküsimustest üle saanud.

Võrrelge palun oma kogemuse põhjal Eesti ja Taani omavalitsusi

Esiteks pean rõhutama, et Taani omavalitsused on hoopis teine asi, sest nad on oluliselt suuremad - keskmises Taani vallas elab 30-40 tuhat inimest. Taanis on viimase 40 aasta jooksul kaks omavalitsusreformi läbi viidud, aga Eestis pole me esimesegi reformi jõudnud.

See tähendab, et Eesti omavalitsustel on tunduvalt vähem kompetentsi ja võimu, kui Taani omadel. Eesti Valitsus, ministriumid ja (*vähemalt formaalselt*) riigikogu otsustab palju rohkem, kui Taani parlament ja valitsus. Leian, et Eesti saaks sellest ja mitte ainult Taani näitest, vaid ka paljudelt teistelt riikidelt, õppida. Otsused tuleb kodanikele võimalikult lähedale tuua. Selle jaoks, et otsustusprotsess deentraliseerida on aga suuremaid üksuseid vaja. Saue vald + Saue linn + kindlasti ka Saku vald tuleks ühendada, et saaksime mõistlikult planeerida ja rohkem otsustusjõudu.

Mis „töökeskkonda“ puutub aitaks palju, kui saaksime isikuküsimused ja nimekirjad natukene kõrvale jätta. Meil siin pole suurpoliitikat ja intriige vaja. Kohalikud probleemid tuleb kodanike keskselt lahendada ja võitlused jätta jalgpallistaadionile.

Taanis on tavaline praktika omavalitsuspoliitikas "konsensuspoliitika". Leian, et hea valitsemine Saue vallas on see, kus üritatakse otsuste vastuvõtmiselsaadatunduvalt rohkem toetust, kui 51%. Ei tohiks olla nii, et volikogu liige hääletab pimesi, nii nagu tagatubades kokku on lepitud. Kogu aeg

tuleks mõistlikke argumente nõuda ning küsimusi esitada. Veel võiksime arendada poliitikute avatust kodanike suhtes.

Mõned probleemid meie volikogus on spetsiifilised „meeste fenomenid“ mis tulenevad sellest, et meil pole volikogus ühtegi naisterahvast. Kui oleks vähemalt 1/3 naisi, oleks volikogu hoopis teistsugune töökoht.

Aga kelle viga see nüüd on? Miks nii paljud Saue valla naised andsid mulle ja mu kolleegidele oma hääle, aga mitte mõnele kohalikele naisele kandidaatide seas? Eesti naised peaksid endasse rohkem uskuma.

Olete nüüd ca 8 kuud teinud vallavoliniku tööd, millised on esimesed kogemused?

Esimene mulje, mis meenub, on see, et kui vähe aega jääb istungil tavaliselt volikogu liikme initsiatiivi jaoks ja kui palju aega läheb rutiinsete asjadega. 98% meie tööst on vaid otsuste heakskiitmine. Paljud uued volikogu liikmed tulid sügisel volikogu saali värskete heade ideedega, aga pole veel leidnud võimalust neid ideid päevakorda panna. Mina olen ausalt öeldes üks nende hulgast.

Koostöövõime on praegu küll tunduvalt parem, kui pool aastat tagasi ja loodan väga, et ka mina olen oma panuse selle jaoks andnud. Me oleme ju endale vastutuse võtnud ja töö tuleb ära teha.

Millised vallakesksed teemad põletavad enim?

Minu peamine huvi vallapolitikas on haridusmaastik. Esiteks koolipoliitika, kus avatud dialoog valla ja lapsevanemate vahel on puudulik. Vaja on keerulised küsimused ausalt ja avatult läbi rääkida. Et mida teha, kui pole piisavalt vahendeid, et pakkuda kohalikus koolis kõikidele kohti. Kõige tähtsam polegi see, et koha peal teenust pakkuda, aga kui seda pole võimalik teha, siis organiseerida hea infoteenus nendele, kelle lapsed ei saa sisse. Teadmatus tekitab palju stressi. Kui informatsioon levib, siis inimesed suudavad paremini olukorraga leppida.

Teiseks tahan liiklusolukorraga tegeleda. Lapsel on õigus kindlale ja turvalisele kooliteele, aga kergliiklusteede olukord Laagris ei ole kiita. Teeksin konkreetse ettepaneku: lõpetame tulevikus selliste mõttetute jalgrattateede ehitamise, kus igal nurgal ootab 3-6 cm nurgakivi, mis lapse jalgratta lastetoolist välja viskab. Loodetavasti saame ka tasapisi need kivid lahti, millega me Veskitammi teel võitlema peame. Vaatame, kas ma selles valdkonnas suudan midagi mõjutada.

VALLAETTEVÖTE

Kohalik mööblitööstur: kriisiajad on möödas

Koduvald

Vallavanema järjekordse tutvumisvisiidi käigus selgus, et Pärnu maantee külje all endiste Jälgimäe mõisa põldudel tegutseval mööblitehasel Neiser läheb hästi. Masu ei kimbuta, pigem olid firma jaoks hullud ajad hoopis majanduse tipuperioodil.

Kuigi käibenumbrid ja töötajate arv on aastate tagusega võrreldes kõvasti kahanenud, paitab firma-juhi Jori Ala-Jyrä nagu lai naeratus, tal on põhjust rahuoluks. Kliente jätkub, tulevik näib positiivne ja suuri maailmavallutuslikke ja riskantseid plaane kavas ei ole. "Naudin seda, et firma on praegu väiksem ja mul jääb aega tegeleda oma hobidega," selgitab Ala-Jyrä, kes on ühtlasi ka ettevõtte ainuomanik.

Buumiaja tagasilöögid

Keerulised ajad olid Neiseri jaoks hoopis siis, kui kogu Eesti rahvas ja ettevõtlus buumihüvedes nautles. Töötajad nõudsid pidevalt kolmekordistuvaid palganumbreid, paraku efektiivsus ja kvaliteet langesid samas korrelatsioon. "Töötajate moraal kadus, lahkuti etteteatamata töölt. Samas turgu oli, nõudlust jätkus, aga me lihtsalt ei saanud teha korralikult käima," meenutab Ala-Jyrä.

Samasse aega jäid ka ambitsioonikad plaanid laiendada lisaks idapoolsele turule ka Euroopa poole, mis finantseerimisskeemide ebaõnnestumise tõttu samuti soiku jäid. Tehas vindus kolm kuud väga väikse käibega. "Selline tunne oli, et sein on püsti ees ja tuleb ukseid lihtsalt kinni panna," kirjeldab mees toonaseid emotsioone.

Täna seilab Neiser jälle pärituules, kui kasutada mereterminoloogiat, mida Ala-Jyrä tänu oma lohesurfi ja purjetamise harrastusele hästi tunneb. Peale madalseisu naasis mees kontorisse, ärioloogika struktureeriti ümber, siseneti hooga Soome turule, mis seni Venemaa ja Poola kõrval kõne allagi ei olnud tulnud. "Eks kalameeski vaata kodust kaugemale, nii ka mina. Üldse ei tahtnud tegelikult sinna minna," viitab mees oma soome päritolule. Tehtud otsused osutusid mõjusateks ja ettevõtte sai tagasi ree peale. "Ega selle



FARMERIST MÖÖBLITÖÖSTURIKS: oma sünnimaal Soomes oli Neiseri omanik Jori Ala-Jyrä hoopis põllumees oma talu ja traktoriga, kes kasvatas suhkrupeeti ja broilereid



KUS SÜNNIB DIIVAN?: uusi disaine ei visandata ammu enam valgele paberile, kogu tootearendustöö tehakse ära digitaalselt arvutiekraanil



MÜÜB HÄSTI: diivanikomplekt nimega Sandstorm on aastate lõikes olnud stabiilseim müügiartikkel kõikidel sihtturgudel. Makstes küll ligi poolsada tuhat krooni, on ta oma hinnaklassi müüduim mudel

Ettevõte: Neiser Grupp AS
Asukoht: Seljaku 6, Laagri, www.neisergroup.com
Töötajaid: 90, neist ca 10% Saue valla elanikke
Tegevusvaldkond: pehme mööbli tootmine ja hulgitöö
Peamised turud: Venemaa, Soome, Poola (Eesti 2%)
Eesti edasimüüjad: Asko, Masku
Bilansimaht 2009: 150 miljonit krooni
Kasum 2009: 7 miljonit krooni

taga muud olegi kui väga karm müügitöö ja väga head inimesed endiste keskpäraste ja viletsate asemel," resümeerib juht edutegureid.

Kuus valmib ca 500 komplekti

Tehas on Laagri aleviku sektoris tegutsenud juba 2000. aastate algusest. Kokku toimetab betoonist hiigelmajas praegu 90 inimest, neist ca kümmekond administratiivse poole peal ja ülejäänud teevad igapäevaselt pehmeid istumisaluseid.

Korraga on töös umbes 150 erinevat mudelit diivanikomplekte, neid omakorda võib olla kümneid variatsioone ja kombinatsioone. Kuna disainitöö tehakse ära digitaalselt, siis arvutifailides võib aastate pikku kogunenud diivani kavandite arv küündida paarikümnele tuhandele. Valmistatakse nii odava, keskmise kui ka kalli hinnaklassiga mööblit. Koha peal tehakse kõik töö etapid, alates kujundamisest, kangaste lõikamisest kuni karkasside ehitamise ja polsterdamiseni. Nädalas saadetakse tehastest teele umbes 130 mööblikomplekti.

Disaini-imest keskpärasi

Diivaniäri trendidest ja moevooludest rääkides kinnitab Ala-Jyrä, et sellist asja väga olemas ei olegi. Ikka võetakse kusagilt shnitti, nähakse pilti mõnest atraktiivsest ekseplari, tehakse oma modifikatsioonid, lisatakse mõni uus element ja juba ongi järjekordne mudel valmis. "Muidugi disainime ise ka, aga kui mõni suur klient näitab näiteks pilti ja ütleb, et umbes selline asi müüks meil küll, siis teeme toote, nagu kunda tahab," kirjeldab mees diivanite sündi.

Kas siis täiesti originaalseid ideid üldse ei olegi?

"On ikka, ainult et sellise disaini-ime ostjad on vähevõitu. Ostetakse ju peamiselt keskpärast," teab Ala-Jyrä. Keskmise diivan olevat beeži värvi keskmise suuruse ja keskmise mugavusega. Hea pehme mööbli definitsiooni olemas ei olevatki - nii subjektiivne on see hinnang.

Mehe jaoks on diivan hea, kui see mahub parajalt tuppa ära ja ei maksa palju, naise jaoks on oluline, et see oleks lilleline ja ilusam kui naabrinaisel. Näiteks.

Eesti turg ei ole praegu primaarne

Eesti turule jõuab Neiseri kogutoodangust vaid paar protsenti ja sedagi võib näha müügil kahes kohas - Masku ja Asko kauplustes. Kui kunagi oli tehase ka oma pood, siis täna enam jaemüügiga ei tegeleta. "Ei ole hetkel jõudu hakata vallutama Eesti turgu, tahaks neid olemasolevaid kliente võimalikult hästi hoida," kõlab põhjendus. Peamine sihtturg on Soome, selle kõrval ka Venemaa ja Poola, nipet-näpet läheb Läti ja Leetugi. Suurematele laienemisplaanidele on Ala-Jyrä hetkel piduri peale pannud. "Olen olnud aastaid töönarkomaan, praegu mulle meeldib see, et oleme väiksed, et on aega nautida oma hobbisid," toonitab mees veelkord mõtet, kui oluline on omada elu ka väljapool tehast ja kontorit.

Põllumehe hingega mööblitööstur

Oma eelmises elus Soomes pidas Ala-Jyrä hoopis taluniku ametit - kimas traktoriga, kasvatas suhkrupeete ja broilereid. Kui Soome aga EL-iga liitus ja talunikele erinevaid norme ja ettekirjutusi tegema hakati, sai mehel villand ja ta alustas otsast hoopis Eestis. Toona valmistas ta siin nahajääkidest nahktagisid ja tumbasid, see omakorda viis mööbli vahendamiseni Euroopast Venemaale ning loogilise jätkuna järgnes mööblitehase rajamine.

"Mulle meeldib siin, tunnen ennast väga koduselt," tõmbab Ala-Jyrä viimase 15 aasta Eesti kogemuse kokku. Oma tulevase elu kavatseb ta kindlalt siduda Eestiga. Toimetada tasapisi mööblitehases ning pühenduda hobidele ja iseendale. Mees ei välista sedagi, et ühel päeval saab temast taas maalapija taluomanik, aga siis juba siinsamas - Eestis.

Vibulaskurid tegusad ka südasuvel

Koduvald

Juulikuu kolmandal nädalavahetusel toimus Pärnus Tammiste staadionil vibulaskmise usku noorte aastapäev - Eesti meistri-võistlused vibuspordis.

Osa võtsid ka Saue valla noored vibusportlased Mihkel ja Henn Tomson Ailast ja Kaisa Norak Vanamõisast, kelle koduklubiks on Saue linnas tegutsev

Sagittarius.

Aasta olulisimast Eesti sisesest noorte välivõistlusest võttis osa kokku 89 sportlast. Kadettide noormeeste sportvibu klassis hõivasid Mihkel ja Henn Tomson teise ja kolmanda pjedestaalikooha. Esikoha võitles välja Pearu Jakob Ojamäe Saue linnast. Neidude juuniorklassis tegi tore võistluse ja saavutas kolmanda koha Kaisa Norak. Noormeestel eelnes omamaistele võidukatumistele ka

maikus Itaalias toimunud European Junior Cup, kuhu Henn ja Mihkel läksid eesti noorte vibulaskjate koondise liikmetena suurte ootustega saada tasku noorteolümpia pilet. Tuulises ja külmas Itaalias sai aga reaalsuseks, et Mihkel ja Henn Tomson kvalifikatsioonist edasi ei pääsenud. Medalikõlinal välismaalt koju tagasi ei tulnud, aga ebaõnnestumine süstis võistlusindude juurde ja see päädis auhinnakohaga kodusel areenil.



VIBUD VINNAS: (vasakult) Pearu Jakob Ojamäe, Kaisa Norak, Mihkel Tomson ja Henn Tomson

KASULIK TEADA

Lääne-Harju sugupuude ja suguvõsaurimuste näitus

Eesti Genealoogia Selts (EGeS) ja Harjumaa Muuseum korraldavad 21. oktoobrist 2010 kuni 23. jaanuarini 2011 Keilas, Harjumaa Muuseumis Lääne-Harju sugupuude näituse, mis hõlmab nelja kihelkonna - Hageri, Harju-Madise, Keila ja Nissi suguvõsasiid.

Kutsume näitusel oma töödega osalema kõiki suguvõsaurijaid, kellel geneoloogiline huvi nende nelja kihelkonna vastu. Näituse ladusaettevalmistamise huvidespalume näituse koordinaatoritele Liisi Taimrele (Harjumaa Muuseum) või Evelin Povel-Puuseppale (EGeS) oma osalemisest teada anda hiljemalt 1. septembriks 2010, vajalik on ka esitatava töö (või tööde) üldine kirjeldus (töö mõõtmed, kasutatav materjal, kihelkond).

Eksponaadid ise peavad valmis olema üks kuu enne näituse avamist ehk 21. septembriks 2010 ning need on võimalik kohale tuua otse muuseumisse (Keila, Linnuse 9) või edastada kokkuleppel koordinaatoritega kontaktisikute kaudu.

Nõuded eksponaatide vormistamiseks:

- 1) ülesriputatavate tööde (sugupuude skeemid, tabelid jm) maksimaalne kõrgus 2,2 meetrit, laius üldjuhul 1,5-1,6 meetrit. Üksikud erandid laiuse osas on võimalikud eelneval kokkuleppel korraldajatega. Liistudega varustatakse tööd muuseumis;
- 2) eksponaatide kleepimine või muul viisil seinale kinnitamine ei ole võimalik;
- 3) perekonnakroonikad, suguvõsalood, fotoalbumid jm uurimused peavad olema korralikult köidetud, et need lähemal vaatamisel-uurimisel ära ei laguneks;
- 4) on võimalus eksponeerida haruldasi ja rariteetseid dokumente klaaskupliga laual.

Teemapäevad ja õpitoad

Lääne-Harju sugupuude näituse kestel leiab aset iga kihelkonda tutvustav teemapäev, mille raames toimuvad ettekanded nende ajaloolisest kujunemisest, kogudustest ja mõisatest, perekonnanimedest ning kihelkondades võrsunud suguvõsastest.

Päeva teises osas jagavad suguvõsaurijad ning muuseumitöötajad praktilisi näpunäiteid erinevate geneoloogiliste allikate ning andmebaaside käsitlemisel.

Teemapäevad toimuvad neljal laupäeval, algusega kell 11 Harjumaa Muuseumi näitusesaalis: Harju-Madise kihelkonna päev on 6. novembril, Nissi kihelkonna päev 20. novembril, Hageri kihelkonna päev 4. detsembril ja Keila kihelkonna päev 15. jaanuaril.

Näituse koordinaatorite kontaktandmed:

Liisi Taimre -
e-post liisi.taimre@hmk.ee, tel 525 3892;
Evelin Povel-Puusepp -
e-post evelinpovel@gmail.com,
tel 566 75252

LÜHIDALT

Kroonika rubriiki enam ei ilmu

Eakate sünnipäevaõnnitlusi vallalehes enam ei vahendata.

Kindlasti on inimesi, kellele vallalehes ilmunud õnnitlus rõõmu tegi või aitas meelde tuletada, et naabrimemmel vaja hällipäevaks lillekimp viia. Kindlasti oli ka neid, kellele enda sünnipäeva äramärkimine vallalehes meelt mööda ei olnud. Aga isiklikud meeldimised ja mittemeeldimised ei ole aluseks otsusele, et edaspidi vallalehes õnnesoove mitte kajastada.

Nimelt kuulub inimese sünnidaatum delikaatsete isikuandmete hulka ja seega ei tohi isikuandmete kaitse seaduse kohaselt ajalehed (*sealhulgas kohalike omavalitsuste lehed*), avaldada inimeste sünnipäevaõnnitlusi neilt luba küsimata. Ka ei võimalda 1. juulist rakendunud uus riiklik pereregister vastavaid andmeid koondada. Samas on aga võimalus, et inimene saab ise kirjalikult teada anda soovist õnnitluskulutus lehes näha.

TÄHELEPANU

Ettevaatust, elektriseadmete vargad!

Jaanus Tiisvend
Eesti Energia Jaotisvõrgu käidu osakonna juhataja

Elektriseadmete vargad on põhjustanud eluohutlike olukordi nii elektrivarastele endile kui ka mänguhoos varaste poolt rüüstatud paikadesse sattunud lastele.

Juhtmevarguste puhul on tavaline, et vargad lahkuvad kiirustades ja jätvavad lahtised, pingele all olevad juhtmed ripakile, mida lapsed võivad hiljem niisama uudishimust näppima minna. On teada mitmeid juhtumeid, kus alajaamadesse sisse murdnud vargad jätvavad lahkudes alajaamade ukseid lahti, mis meelitab ohtlikusse alasse lapsed. Hiljuti oli isegi üks selline juhtum, kus viidi minema terve alajaama rauduks koos piitadega.

Elektriseadmete vargused on põhjustanud eluohutlike olukordi ka varastele endile. Eesti Energiale on teada näiteks üks selline juhtum, kus alajaamast vaske varastades võtsid vargad pingele all olevast esemest kinni, mille tagajärjel üks varastest hukkus. Üks teine teadaolev õnnetult lõppenud juhtum tulenes sellest, et tööriista kasutamiseks elektrit varastama minnes läksid vargad ekslikult kõrgepinge all olevate juhtmete kallale ja said selle tagajärjel üsna tõsiseid tervisekahjustusi. Lisaks on vargad läinud jõutrafode kallale. Metalliga saamise soovis lammutatakse seade ja seadmes

olev õli valgub laiali, millega võib kaasna otsene oht keskkonnale - reostus.

Kahju kannatavad nii kliendid kui Eesti Energia

Elektrivaraste tegevuse mõju ei piirdu aga ainult otsese Eesti Energiale tekitatud kahjuga. Esiteks kaasnevad vargustega enamikel juhtudel ulatuslikud elektrikatkestused, mis loomulikult tekitavad meie klientides suurt pahameelt. Teiseks võivad elektrikatkestuste tõttu otsest kahju saada ka meie kliendid ise. On selliseid näiteid, kus Eesti Energiale tekitatud otsese kahju number on väike, kuid märkimisväärset kahju on kannatanud kliendid. Näiteks tekkis ühest alajaamast varastatud 1500-kroonise vasejupi tõttu olukord, kus rikki läinud elektrisüsteemist tulenevalt purunes ümbruskonna majapidamistel umbes 200 000 krooni eest olmeelektronikat. Elektrivargad tekitasid eelmisel aastal Eesti Energiale otsest kahju ca pool miljonit krooni.

Kahtluste korral helistage 1343

Kahjuks näitas käesoleva aasta algus, et varguste trend üha hoogustub, mis on suure tõenäosusega tingitud muuhulgas töötuse kasvust. Viimasel ajal on Lõuna-Eestis saagenenud juhtumid, kus kiputakse ohuline varastama - ja seda pole juba ammu tehtud. Üllatusrohke võib olla kevadine külaskäik

suvekodusse, kui ilmneb, et voolu pole ning juhtmed on varastatud. Soovitame külma närvi säilitada ja Eesti Energiat elektri puudumisest kohe teavitada. Kindlasti tuleks meid teavitada ka sellest, kui näete suvilapiirkondades elektriohjetidega seotud kahtlast tegevust.

Palju elektriga seotud õnnetusi on ennetatud tänu sellele, et juhuslikud pealtnägijad on varaste tegevustest Eesti Energiat või politseid teavitanud. Näiteks on nähtud lahtisi alajaama ukseid või öisel ajal erariietes inimeste kahtlast tegevust avatud kilpide juures ja meile sellest teada antud. Kahtlane võib olla igasugune väljaspool tööaega ja pimedas, ilma valgustusega läbi viidav tegevus Eesti Energia elektriohjetidel.

Lisaks peaks kahtlust äratama see, kui inimesed on erariietes ja eraautodega, sest kui tegu on Eesti Energia töötajate või meie lepingupartneritega, kannavad töötajad alati spetsiaalset logodega märgistatud tööriietust ja sõidavad logoga märgistatud autodega. Lisaks on nendel volitatud inimestel alati kaasas töötõendid, mida võib vajadusel ette näitamiseks küsida.

Seetõttu palub Eesti Energia taolistest, kahtlasena tunduvatest tegudest kindlasti esimesel võimalusel teavitada kas Eesti Energia rikketelefonil 1343 või politseinumbri 110. Teie telefonikõne võib ära hoida mõne elektriga seotud õnnetuse või päästa inimest.

NOORTEÜRITUS

Seksituur tuleb Keilasse - tule Sina ka!

Seksituur on noortealgatuslik seksuaalkasvatustlik projekt, mille käigus valmib hariva sisuga loominguline etendus.

Tegemist on MTÜ Aari ja MTÜ Tähe noorteklubi ühisprojektiga, mille kaudu tuuakse rahvani noorte arusaamad ja tõlgendused seksi ja armastusega seotud teemadel.

Muuhulgas käsitletakse mitmeid väga tõsiseid situatsioone nagu näiteks abort ja vägistamine. Etenduse panevad kokku 50 noort Tartumaalt ning kaasa teevad 50 kohalikku noort talenti. Projektijuhi Tarmo Toomiste sõnul on seksuaalkasvatustlik segadus nii lapsevanemate, pedagoogide kui ka noorte seas. Ta on veendunud, et läbi projekti selgitatakse noorte seisukohti teemal seks. Tänu sellele etendusele peaks



Seksituuri etendus leiab aset 11. augustil kell 20.00 Keila laululaval

Pärast etendust toimub afterparty, kus astub üles Uku Suviste.

**Lisainfo:
www.seksituur.ee,
seksituur@taheklubi.ee**

publikuni jõudma parem arusaam, mida noored mõtleavad seksi all, mis on oluline, kuidas see mõiste on erinev noormeeste ja neidude jaoks jne.

Tarmo Toomiste nendib, et teema on raske, kuid isegi eluoluline noorte jaoks. Samas on Toomiste ka aru saanud, et noorte seksuaalne tervis on oluline ka meie toetajatele Euroopa Noored Eesti Büroo, Hasartmängumaksu Nõukogu, Tartu Maavalitsus ja Tartu LV Tervishoiuosakond.

Kutsume kõiki andekaid Keila ja Harjumaa noori, kes on vähemalt 15 aastat vanad turist osa võtma. Selleks toimub vahetult enne etendust, 10.-11. augustil Keila laululaval laager, kus õpitakse etteasted selgeks. Laager maksab 150 krooni, mille eest kaetakse toitlustuskulud. Kui Sa oled julge ja Sulle meeldib esineda, siis tule ja osale!

KASULIK TEADA

Kuidas ravimite eest vähem maksta?

Eesti Haigekassa
harju@haigekassa.ee

Õige vastus: küsides apteegis sama toimeainega ravimite hulgest soodsaimat.

Ravimites on mitmeid aineid, aga ainult ühel neist (mõnikord ka rohkematel) on raviv toime. Selliseid aineid nimetatakse toimeaineteks. Teised ravimi koostisosad ehk abiained annavad kas värvi, hoiavad ravimit koos vms. See kehtib nii käsimüügis vabalt saada olevate kui ainult retsepti alusel müüdavate ravimite kohta. Sama toimeainega ravimeid on sageli mitmeid, kuid maksavad erinevalt. Miks? Hind sõltub sageli sellest, kas tegu on originaal- või geneerilise ravimiga.

Mis on originaalravim, mis on geneeriline ravim?

Ravimi teekond, alates selle loomisest kuni apteegileile jõudmiseni on kallid ning pikk protsess. Seepärast on ravimi leiutanud ja turule toonud firmal õigus patendiajale ehk ravimi ainumüügiõigusele (tavaliselt umbes 10 aastat), et saada oma leiutatud nn originaalravimist kasu ning säilitada motivatsioon ka edaspidi uute ravimite väljatöötamiseks. Peale patendiaja lõppu võivad hakata ka teised firmad



OSKAB SOOVITADA: Laagri apteekri Ester Tiru sõnul on kohalikus apteegis olemas odavamad analoogravimid kõikidele kallitele originaalidele. Ja kuigi patsiendi nõustamist toimeainepõhiste ravimite puhul nõuab seadus, on seda Tiru sõnul tehtud ka ilma seadusepüügalatega. "Meie viikse apteegi võlu ongi selles, et jätkub aega konsulteerida ja soovitada," nendib apteeker.

tootma ravimit, mis sisaldab täpselt sama toimeainet kui originaalravim ning on mõeldud täpselt samade haiguste raviks. Geneeriline ravim on sama efektiivne, ohutu ja kvaliteetne kui originaalravim, kuna sisaldab sama toimeainet samas koguses kui originaalravim ja on kontrollitud Ravimiametis.

Miks on hind erinev?

Geneeriliste ravimite tootjad ei kanna kulutusi, mis on seotud ravimi leiutamisega ja turule toomisega. Samuti ei pea geneerilise ravimi - tootja läbi viima kalleid kliinilisi uuringuid, töestamiseks ravimi toimet konkreetse haiguse korral, nagu seda teeb originaalravimi tootja.

Seetõttu saab geneerilise ravimi tootja müüa ravimit tunduvalt odavamalt kui originaalravimi tootja. Tavaliselt on apteegis müügil erinevate ravimite tootjate poolt valmistatud sama toimeainega geneerilised ravimid, - nende hinnatase võib olla erinev, kuid nad on kõik sama toimega. Geneerilised ravimid on reeglina odavamad kui originaalravimid, erinevatel geneerilistel ravimitel võib olla erinev hind, kuid nad on kõik sama efektiivsed, kvaliteetsed ja ohutud. Osake ja julgege apteekrilt küsida odavaimat ravimit

Arstil on kohustus kirjutada ravimiresept enamasti toimeainepõhiselt ehk

viisil, mis apteegis võimaldaks inimesel valida talle sobivaima hinnaga ravimi. Samuti on apteekril kohustus pakkuda inimesele kõige soodsamat sama toimega ravimit, kuid osake ja julgege seda kindlasti ka ise küsida!

Kokkuvõid võib olla märkimisväärne

Võtame näiteks suhteliselt sageli (eriti vanemaalistel hulgas) esineva kõrgevererõhktõve ja sellega tihti kaasuva kolesterooliprobleemi.

Vererõhu ja kolesterooli ohjamiseks on harilikult vaja enam kui ühte ravimit. Haigekassa tehtud arvutused näitavad, et kui inimene tarbib Eestis hetkel enimkasutatava kaubamärgiga vastava toimeainega vererõhu ja kolesterooli ravimeid, maksab ta kuus umbes 310 krooni. Kui ta kasutaks aga soodsaimaid saadaolevaid sama toimeainega ravimeid, maksaks ta kuus 85 krooni. Vahe ühe kuu kohta on 220 krooni, aasta peale tuleks kokkuvõid aga juba ligi 3000 krooni.

Seega tasub apteegist soodsaimat sama toimeainega ravimit alati küsida, rahaline kokkuvõid võib olla märkimisväärne!

E-teenuste kasutusabi eakatele

Endel Ervin
MTÜ Hiiuru Teabetuba

Hiiuru Teabetuba on valmis aitama elanikke uute e-võimaluste kasutusele võtmisel.

Paljudel eakatel kodanikel pole veel koduarvuteid. Nüüd on kiire mobiilne internetiühendus väga odav ja me saame sülearvutiga külastada soovijaid ja nõustada arvutiomanikke.

Alustame e-teenustest

ID-kaardi omanikud saavad meie abil saata avaldusi riigi-asutustesse, teha makseid, osta sõidu- ja etenduste pileteid, tellida kaupu, raamatuid, ajalehti, rääkida Skype kasutades tasuta välismaal olevate tuttavatega, leida poode, kust saab osta vajalikke kaupu, vaadata haigekassa andmeid jne.

Riigiportaali eesti.ee kaudu avaneb ligipääs kümnetele e-teenustele nagu patsiendiportaal, e-PRIA, e-kinnistusraamat, pensionikeskus, äriregistri teabesüsteem.

Kui ID-kaardi PIN-koodid on kadunud, saab need 30 krooni eest SEB-i ja Swedbanki kontoritest või tasuta Kodakondsus- ja Migratsioonibüroost.

Arvutiomanikele pakume abi riist- ja tarkvaraprobleemide lahendamisel ja arvutikaitsel.

Meiega saab ühenduse telefoniga 564 61537 ja e-kirjaga telecenter@solo.ee. Teenused on tasuta.

LOOMAARST ANNAB NÕU

Puugid ohustavad ka lemmikloomi

Raimond Strastin
Saue Loomakliinik

Avastasin, et kassil oli küljes neli ennast täis söönud puuki. Mis ma tegema pean? Kas mu loom jääb nüüd haigeks?

Mõistlik oleks mitte karta ja paanikasse sattuda, vaid puugid naha küljest eemaldada ja kahjutuks teha. Eemaldada naha küljest saab puuke selleks ettenähtud puugi eemaldamise tangidega või lihtsalt kahe sõrmega puugist kinni võttes ja tõmmates. Täissöönud puugid saab naha küljest lahti päris hõlpsasti.

Hooajaline nuhtlus

Puugihooaeg kestab Eestis tavaliselt aprillist oktoobrini, selle algus ja lõpp on aastati varieeruvad. Puugile sobib ööpäevane keskmine temperatuur üle +7 kraadi ning väga varajase ja sooja kevade korral võivad esimesed vereimejad juba märtsis oma ohvreid otsima hakata. Aprill on aga juba täiesti kindlalt viimane aeg kui oma lemmikute profülaktikale

mõtlemata hakata.

Lemmikud on kerge saak

Puuk ei ole putukas, vaid ämblikulaadne. Haigustekitajatena on ohtlikud võsapuuk (Ixodes ricinus), mis on levinud kogu Eestis ja tema suguvend laanepuuk (Ixodes persulcatus), mida esineb Kagu-Lõuna- ja Edela-Eestis, ka Ida-Virumaal. Aktiivne puuk varitseb tihti mõnikümne sentimeetri maapinnast kõrgele rohukorrel või pösaoksas ja ootab sobiva ohvri möödumist. Nad ootavad teda väljasirutatud eesjalgadega, kus asuvad haistmiselundid, millele abil tuntakse peremehe lähedust. Kui puuk on leidnud peremehe, siis otsib ta sobiva koha kinnitumiseks.

Kass ja väike koer on puugile paras saakloom, sest nad on piisavalt madalad ja mõnusalt karvased - neile on end kerge külge haakida.

Kannavad haigusi

Puugid kannavad teatavasti edasi inimestele ohtlikku entsefaliiti ning borrelioosi. Eestis pole

koertel ega kassidel küll puukentsefaliiti diagnoositud, küll aga on seda diagnoositud Austrias, Saksamaal, Šveitsis. Haiguse tunnusteks palavik ja isutus, edasi võivad ilmuda erinevad krambilid, kassidel ka suurenenud süljevool. Borrelioosi on diagnoositud Soome koertel. Borrelioos avaldub koeral kõrge temperatuuri, liigesepõletiku, lümfisõlmede suurenemise ja neerukahjustusena.

Vanarahvas ütleb: "Parem karta, kui kahetseda" - ettenägelik loomaomanik tegeleb lemmikloomi kirbu ja puugitõrjega ennetavalt ja regulaarselt!

Kuidas ennetada?

Mitmed kirbutõrjevahendid on efektiivsed ka puukide tõrjeks. Kahjuks on nende mõju puukidele tunduvalt lühem kui kirpudele. Tõrjevahendid jagunevad laias laastus järgnevalt: -rihmad, mille toime on kuni 4 kuud ja mille ülesanne on puuk ja kirp karvastikult eemale peletada enne, kui ta nahale kinnitub. Ei sobi hästi kassidele



VÕIMALIKUD VARIANDID: on muidugi ka selline võimalus, et suvi läbi lemmik toas hoida või õpetada teda lesima laua peal, aga tunduvalt lihtsam nii looma kui peremehe jaoks on regulaarne puugitõrjevahendite kasutamine

ja kutsikatele, kuna rihma kandev loom võib avastusse või pragudesse kinni jääda.

-pipetis või tuubis tilgalahused turjale tilgutamiseks, mille toime on 1-2 kuud. Need preparaadid toimivad looma vereringe või rasunäärmete kaudu. Lihtne kasutada, kuid lühiajalise toimega, mistõttu tuleb regulaarselt loomale uuesti turjale tilgutada.

-aerosoolid, millega tuleb loom üleni märjaks pritsida. Vältida lahuse silma sattumist. Tülikam ja tömahukam omanikule, toime 1-2 kuud.

Saue Loomakliinik
Sooja 1 Saue,
tel. 600 3382

Avatud E-R
13.00-19.00,
L 10.00 - 14.00

www.sauekliinik.ee

TANTSULUST

Ääsmäe tantsijate tihe kevad-suvi

Piret Kunts
tantsuõpetaja

Nii väikestel kui suurtel Ääsmäe tantsijatel on olnud ülitihed kevad-suvi ja selle suve oodatuid hetki Itaalia reisi näol on veel ees...

Lisaks tavapärasele kevadistele esinemistele oli suviselt soojal 21. mail Ääsmäe koolil rõõm korraldada

Harjumaa Laste Tantsupäeva.

Koolitagune muruplats täitus ligi 400 väikese tantsulapsega üle Harjumaa. Üheskoos tantsiti, kuulati valla- ja koolijuhtide kõnesid, söödi kringlit ning nautiti ilusat ilma, head seltskonda ja siirast tantsurõõmu, mis ei tahtnud vaibuda vaatamata palavusele ka pärast ametliku kava lõppu.

Korraldajana on heameel tõdeda, et rõõmuga olid üritusele õlga alla panemas paljud Ääsmäe kooli õpetajad ning suurematest õpilastest ka need, kes ise tantsimisega ei tegele; üheskoos valmistati keraamilised meened osalenud kollektiivide juhendajatele ja külalistele, valmistati tantsuplatsi märgistus, oldi oma kooli rühmade saatjateks – juhendajateks, aidati parkimiskorraldusel... – tehti kõike, et päev laabuks. Eriline tänu 6. klassi õpilastele – külalisrühmade giididele! Loodan, et meil on ka edaspidi võimalus oma tahet



NOORED JA ENERGILISED: Ääsmäe poiste 5-6. klassi rühm ei kaotanud Rakveres toimunud meeste tantsupeol hoolimata nigelast ilmast ja hoogsast treeningtempost tuju - silm säras, naer oli suunurgas ja jätkus energiat veel väikesteks veiderdusekski

ja tegemisrõõmu ning nüüd juba ka väikest kogemust rakendada taoliste suurürituste korraldamisel.

Sootuks teistes, lausa talvistes ilmastikuoludes ootas ees **II Meeste Tantsupidu Rakveres.**

Ääsmäelt oli peol neli rühma poisse: 2. klassi rühm, 3.-4. klassi rühm, 5.-6. klassi rühm ning Noorterühm.

Poisid-mehed pidasid vapralt vastu külmale tuulele ja ülipikale proovidepäevale. Kindlasti kompenseeris selle (vähemalt väiksematele) nii Lenna autogramm käel kui ka

sattumine Delfi või Postimehe esilehele ning ka telekraanile. Muljeid-mõtteid ning „kilde“ ja kogemusi, mida need kaks ja pool päeva-ööd Rakveres andsid ei jõuaks siinkohal üles lugeda. Ja kas peakski? Vaatajani ja loodan, et nii mõnegi lugejani jõudis päris vahva etendus, „telgitagused“ – need jäägu tegijatele mäletada-meenutada. Igajuhul ootavad poisid eelvusega järgmist pidu ja mõnigi väike küsis, millal ta murumütsi asemel kaabuga tantsida saab ning siis ikka juba päris meestetantsu! Ja jälle suured tänud väsimatutele saatjatele-õpetajatele!



KOGU KAMP KOOS: Kalevi staadionil toimunud suurel maailmamängude võimlemispeol oli Ääsmäe esindatud kuue rakukesega - naisolevused eelkoolist daamieani, sekka noorterühma meeshinged silmailuks ja moraalseks toeks.)

Kuus Ääsmäe tantsu- ja võimlemisrühma osales 3. juulil Tallinnas Kalevi staadionil

II CSIT Maailmamängude avatseremoonial.

5500 tantsijat-võimlejat üheskoos Tanel Padari, Ott Leplandi ja ansambliga The Sun andsid suurepärase ja efekitse etenduse, mille tarvis nädalapäevad lõomava päikese käes ülipikki proovipäevi staadionitel veedeti – mitte niisama „päikesevanni“ võttes, vaid ikka harjutades, harjutades ja veelkord harjutades.

Aga taas ununesid villid talle all, põlenud õlanukid ja väsi-

mus, kui kontserdijärgselt õnnestus saada autogramm „Tannult“ või kallistus Otilt.

Ja taas – aitäh, aitäh, aitäh teiel tublid saatjad!

Ja kindlasti suurimad tänud meie ülitoredatele, kannatlikele, täpsetele ja mõnusatele bussijuhtidele Ivole ja Maidule!

Kõigi ürituste juures olen tänanud abistajaid, aga nüüd SUURIM TÄNU TEILE VÄIKESED JA SUURED ÄÄSMÄE TANTSIJAD-teieta poleks ka minul neid suurepäraseid elamusi!

AJALUGU

Maidla küla aeg ja lugu

Valter Grünberg
endine Maidla küllavanem

Ajas sünnivad lood. Nii lihtsalt tekibki ajalugu!

Veel 3-4 põlvkonda tagasi hoiti ajalugu elus mälestuste kaudu, mida vanavanemad jutustasid lastelastele. Tänapäeval on perekonnad „hõredad“, laialipaisatud ja materiaalsetest hüvedest hõivatud. Isiku, talupere, küla, kihelkonna, riigi ajalugu kaob ühiskonna mälust. Muidugi peale selle, mis on talle ajaloo arhiivides.

On heameel tõdeda, et rahvast on viimastel aastatel hakanud huvitama perekondade ja külade ajalugu. Maidla küla ajaloo huviliste esimene kokkutulek toimus neli aastat tagasi.

Ajaloo päev ja jaanipidu üheskoos

Selle aasta 22. juunil toimus Maidla küla seltsimajas, koos jaanipeoga, küla ajaloo uurimuste ülevaatus ja toimekamate inimeste meelepidamine tänukirjade ning kommikarpidega. Põhilise töö tegid ära teenakas

Saue valla ajaloo uurija- Aino Lehtmet, seltsimaja ürituste ja küla tegemiste organiseerija- Ene Mitt, külaseltsi raamatupidaja- Terje Jaup ja raamatute küljendaja- Margit Mitt.

Koos nendega peeti tänutundega meele küla „mäluhoidjaid“ Tiigari-st- Laine Loitmet, Atto-lt- Asta Träss, Keldrimäe-lt -Maimu Klement, Hiie-lt- Naima Kontus, Jõeääre-lt- Maire Pentikäinen, Nõmme-lt- Öili Kruus, Pikema-lt- Helgi Lunina, Liivamari-lt- Marika Salusaar, Nurmiku-lt- Rita Vesper, Madise-lt- Valter Grünberg, Kivisilla-lt- Ülle Peterson, Rantsõ-st- Sulev Tohv.

Maidla kohta säilinud teave

Muinasajastel eestlastel puudus kirjakeel, seepärast polegi meil teateid neist aegadest. Igatahes oli Maidla küla juba Taani munkade poolt fikseeritud 1219. aastast. Nende andmetega ajaloo päev algas ja lõppes aastaga 2009.

Säilinud on Maidla kooli päevaraamatud. Sealt on võimalik vaadata, mida tol ajal õpetati, õppida anti ja

Periooditi on dokumenteeritud:

1. Maidla 1219-1892
1 köide
2. Maidla mõis 1465-1919
1 köide
3. Maidla kool 1787-1972
1 köide
4. Maidla põlistalud
3 köidet
5. Maidla asundustalud
2 köidet
6. Maidla ja Pärinurme
1 köide
7. Maidla kolhoos 1949-1971
1 köide
8. Maidla küla 2000-2009
1 köide
9. Maidla ja Pärinurme talud
1 köide

kuidas õpitut hinnati. Lisaks om palju üksikdokumente ja viiteid tuntud inimestest Maidla küla minevikust- nagu Eesti Evangeelse Luteriusu Kiriku piiskop Hugo Bernard Rahamägi, nelja riigikorra ajal Hageri vallavanemaks olnud Gustav Jänes, helilooja Juhan Jürme või 17 aastat Maidla koolijuhataja ametit pidanud



Johannes Aarensild.

Südamlikud olid ajaloopäeva raames Atto ja Madise taluperede väljapanekud. Üks suurimaid üllatusi oli Märjamaa prügimäelt päästetud Maidla asundustalude kaust. Kuna omanikule oli meie külast Maire Pentikäinen tuttav, siis tänu sellele saame meie seda varandust edasi hoida tulevastele põlvkondadele. Kurb, kui niimoodi meie ajalugu hävib.

Jaanipäevaliste huvi ajaloo vastu oli suur ja on jätkuv. Kõigi ühine arvamus on, et siinsete väljapanekutega tutvumiseks läheks päevi.

Aeg ja elu läheb edasi. See rohke ja mitmekesine ajaloomaterjal vajab läbitöötamist, süstematiseerimist ning talletamist küla tuleviku nimel. Tulevikus võiks sellest kokku panna ühe suure raamatu. Kui asundustalude rajamine välja jätta, siis pole küla areng mitte kunagi nii kiire olnud, kui praegu.

Tahan ikka ja jälle rõhutada, et mitte keegi kunagi ei saa ajaloo teadmata kõike. Rahva moonutamata mälestused oma külast on see kapital, mis elu igakülgsest edasi viib.

Saue veld - rõõnu kodu

MTÜ VANAMÕISA KÜLA

PILET 30,-
MÜÜGIPILETILEVI
MÜÜGIPUNKTIDES
ÜLE EESTI JA
KOHAPEAL

SUUR SUVELÕPUPIDU KOOS VANAMÕISA KÄSITÖOLAADA JA KÜLADE PÄEVAGA

SAUE VALD VANAMÕISA VABAÕHUKESKUS
21.08.2010 ALGUSEGA 12.00

PEAESINEJAD: ÜRITUS TOIMUB IGA ILMAGA PÄEVA JUHIB:

**MEIE MEES, UNO LOOP,
GETTER JAANI,
PASUNAKOOR
ÕNN TULI ÕUELE,
VENNO LOOSAAR**

**KUUM
TULEVÄRK RUF
ILUTULESTIKULT**

**EMIL RUTIKU
PÕNEVAD TEGEVUSED
JA ATRAKTSIOONID
KOGU PERELE**

LISAINFO **1182** VÕI
WWW.VANAMOISA.EE

HAMMASATLEEDID, KEHRA NUKUTEATER, KAARI SILLAMAA
LAULULAPSED, SNOWBALL EFFECT, CHICAS BONITAS,
VANAMÕISA SEGAKOOR JA PALJUD TEISED

TOETAME GRUUSIA GORI LINNA LASTEAIJA LAPSI - ESINEVAD RAHVUS-
ANSAMBEL "MAMULI", IGOR GARŠNEK JA LAULJANNA HATUNA

• LASTEALA • MINILOOMAAED • UUNIKUM-
AUTODE NÄITUS • AHHA TEADUSKESKUS
• KESKKONNATELK - EKSPONENT SAMUEL GOLOMB
• ZIPLINE EHK AHVIRAUDTEE • KAIKAVÕISTLUS POOMIL
• PÕHJA-EESTI PÄASTEKEKUSE DEMONSTRATSIOONESINEMISED
• VIGURVÕISTLUSED EKSKAVAATORITE JA EHTITUS-
MASINATEGA JA KÜLADE VÄLJAPANEKUD

LASTEALA
KURISTU MINILOOMAAED, NÕMME
LOODUSMAJA, JALGRATTA VIGUR- JA
AEGLUSSÕIDUD, PALLIMERI,
BATUUDID, METSIK HÄRG,
NÄOMAALIJAD
BENJI JUMP - SUPERSOODSA HINNAGA

NELJA VALLA TALENDIKAMA KÜLA VALIMINE:
KOKKAMINE, ZIPLINE, MEESKONNAVÕISTLUS, ÜLLATUSVÕISTLUS JA VABA VOOR

KOHAL PALJUD ETTEVÕTTED, KES TUTVUSTAVAD OMA TOODANGUT JA TEGEVUST

KAUPLEJATE REGISTREERIMINE: WWW.VANAMOISA.EE
TEL: 53 458 450, 6 780 921 LAADAL PUHAS KÄSITÖÖ JA PARIMAD TEGIJAD
UUNIKUMAUTODE NÄITUSELE REGISTREERIMINE MARGUS@ARULAVEOD.EE 56 40109

OLED JUBA REGISTREERUNUD?

NELJA VALLA TALENDIKAMA KÜLA

21. august Vanamõisa Vabaõhukeskuses

Talendivõistlus koosneb viiest võistlusalast:

Kokkamine, dünaamiline ülesõit ehk zipline meeskonnavõistlus, üllatusvõistlus ja vaba voor.

Võistkonnas on kokku 6 inimest.

Osa saavad võtta Saue, Harku, Saku ja Kiili valdade külade võistkonnad. Kokku maksimaalselt 20 võistkonda.

Võistkondade registreerimine toimub kuni

13. augustini 2010.

Peakorraldaja MTÜ Vanamõisa küla.

Palun teatada võistkonna kapten, tema kontaktid, võistkonna liikmete nimed ja vaba voozu lühitutvustus.

Info ja registreerimine: Tel. 510 8057

e-post: helemall@jogisoo.ee (Hele-Mall Kink),

Juhendi leiad: www.vanamoisa.ee

SUVERÄND LAULUDE JA REISILUGUDEGA

Laur ja Sadam

KAUNITES MAARJAMAA PAIKADES 10 - 21 AUGUSTINI

13. augustil kell 19.00

Vanamõisa vabaõhukeskuses



SISSEPÄÄS PRII

Annetusteks avatud moosekantide reisilaegas

Soovi korral kaasa moonakorv

Mälestuseks saab soetada heliplaadi ja reisiraamatu

Gruusia ja Eesti – hoiame ühte!

Mart Täevere, volikogu liige ja

Gruusia sõber ja toetusürituse üks korraldajaid

Kogume raha ja mänguasju Gori linna lasteaia lastele.

Gruusiat ja Eestit ühendab mitugi asja: me mõlemad olime Nõukogude Liidus. Täna enam ei ole. Meil mõlemal on üks ja ühine suur naaber, kes püüab kõigest väest meid oma huvifääri taastlilitada. Aga me ei taha ega luba seda. Me oleme mõlemad väikesed, nii pindalalt kui ka rahvaarvult. Aga see ei loe. Me teame - üksinda oleme vähem tugevad, koos - kordades tugevamad. Seepärast peame teineteist ka toetama.

Augustis 2010 möödub kolm aastat Vene-Gruusia konfliktist. Ülemilitariseeritud suur- ja tuumariik okupeeris väikeriigi piirialad. Tänaeni hõõgub seal tuli tuha all ja lahendust ei paista...

Sõjas sai kannatada ka Gori linn ning kannatasid ka Gori linna lapsed. Kui mitte füüsiliselt, siis moraalselt kindlasti. Neid lapsi me tahamegi aidata-toetada.

Suvelõpupeo ja Vanamõisa käsitöölaada raames, mis toimub 21. augustil Vanamõisa vabaõhukeskuses, tahame koguda raha Gori linna lasteaia nr 12 toetusse - et osta kogutud raha eest lastele igapäevatarbeid ja lasteaia töötajatele vajalikke sidevahendeid. Samas võetakse vastu ka kasutatud, aga puhtaid ja

töökorras mänguasju. Pliiatsid, vesivärvid, vildikad ning pabergi kulub ära. Sest lapsed ju armastavad joonistada...

Pangas Swedbank on avatud arve, kuhu saab lasteaia toetuseks üle kanda raha:

MTÜ VANAMÕISA KÜLA 221050004275

Toetusüritus on osa suvelõpupeost

Gruusiat tutvustavad ja oma panuse ürituse õnnestumisse annavad Gruusia saadik Eestis, ansambel „Mamuli“, helilooja Igor Garšnek ning lauljanna Hatuna. 300 pudelit Borjomi on Gruusia mineraalveetootjate tervitus suvelõpupeo osalistele. Ja kes soovib nautida ehtsat Gruusia veini ning meistrite küpsetatud šašlõkki, siis sellekski on võimalus. Oleks vaid ilmataat helde...

Mõeldes tänapäeva maailma valukohtadele, aidates ja toetades teisi, muutume me natuke ehk isegi paremaks ja targemaks. Ennekõike aga hakkame tajuma, et elu on habras, lühike ja kordumatu. Keegi ei taha sõda. Lapsed, nii Eestis kui ka Gruusias, ei tohi kunagi enam näha õudusi, mis pandi toime viimases suures sõjas ja sellele järgnenud suuremates ning väiksemates relvakonfliktides.

Olgu lastel rahulik ja õnnelik lapsepõlv, seda kõige otsesemas tähenduses!

Kohtumiseni Vanamõisas 21. augustil!

Tuula Sügislaad 2010

11. september, kell 12.00

Oodatud on kõik, kel soov müüa, osta, vahetada, pakkuda kaup ja teenuseid.

Toimub ka traditsiooniline koogimeistrite jõuproov.



Müügiplats tasuta

Asukohaks Tuula jaanitule plats

Info telefonil 6717695 ja http://tuula.ee

KORISTAN TASUTA VANARAUDA
pliidid, pesumasinad, vannid,
autoakud, automootorid, torud
Tuleme ka väikesele kogusele järgi
Helista ja tee elamisse ruumi
534 68430

**Müüa lõhutud
küttepuid koos
kohaletoomisega**

info ja tellimine tel. 505 0924,
www.hikkor.ee

FEKAALIVEDU
(kogumiskaevude tühjendus)
hinnad alates 250 kroonist
tel 534 68430

SOODNE FEKAALIVEDU



10 m³, 40m voolikut

50 70 188

PUUMARKET
ASIAUTONOLLE PARTNER SINU HUVIDES

www.puumarket.ee **-15%***

*Soodustus kehtib reklaami ettenäitamisel jaehinnast ning ei laiene allahinnatud toodetele. Kampania kehtib kuni 31.08.2010

**Uus liha baasil super
premium koeratoit
Rootsist**

Carrier koeratoidud
sisaldavad rikkalikult
omega 3 ja omega
6 rasvhappeid,
glükoosamiini ja olulisi
prebiootikume.

www.carrier.edicypages.com
tel. 569 61633

Carrier
HUNDFODER

HM Projektid OÜ
Äriplaanide koostamine
Turundusplaanide
koostamine
Projektide koostamine
ettevõtetele, MTÜ-dele,
kohalikele omavalitsustele
erinevatest fondidest
toetuse taotlemiseks

Loe lisaks:
www.jhmprojektid.ee

Saue valla ettevõtetele on
võimalik end reklaamida www.
jhmprojektid.ee kodulehel tasuta.
Kujundame teie soovi korral teie
organisatsiooni reklaami.

telefon: 512 9997
teenus@jhmprojektid.ee
Karutiigi 11, Alliku küla

**Ostan teie vanad autoromud,
vajadusel ARK kustutamine,
transport tasuta.
Ostan ka vanametalli,
demontaaz,
suured ja väikesed kogused.**

**Ostan ka korralikke sõidu-
veo- ja pakiautosid,
paku kõike, raha kohe.**

Töötame iga päev

582 95083

**Teostame kütte- ja
ventilatsiooni töid,
müüme ja paigaldame
soojuspumpasid,
nii firmadele kui
ka eraisikutele.
Vajadusel projekti
koostamine.**

**Olemas vajalikud
litsentsid**

Tel. 566 45584,
andrei@eurovac.ee

**TASUTA
RAAMATUD!**
1.septembril
k. 11-18
Tule ja vali!

• Seekord
palju võõr-keelseid!

Veskitammi
Kultuurikeskus
Saue Vallaraamatukogu

**OÜ EKSPRESS
RAAMATUPIDAMINE**
Raamatupidamisteenused
Maksudkonsultatsioonid
Firmade asutamine
Äriplaanide koostamine

514 9039
info@ekspressraamatupidamine.ee
Asukoht: Laagri

**Balti Puurkaev pakub teile
kaevude puurimist,
projekteerimist,
kaevude pesu, pumapade
müüki ja paigaldust.**

521 7415 ja 504 2999
www.baltipuurkaev.ee

**Avasime Paldiskis uue
MUSTA VANAMETALLI
KOGUMISPUNKTI**

**EESTI PARIMAD HINNAD
ERAISIKUTELE**

Kogus alates 1 tonn

RAE PÕIK 10B, PALDISKI
(Paldiski lõunasadama
territooriumil)
Avatud tööpäeviti
8.30-16.30

Tel 6722 758, faks 6722 759

Estscrap

**AUTODE TEHNILINE
ÜLEVAATUS**

**E 9.00 - 17.00
T 9.00 - 17.00
K 9.00 - 20.00
N 9.00 - 17.00
R 9.00 - 20.00
L 9.00 - 14.00**

Sagro, Vae 3, Laagri,
tel. 679 1535

**Autode remont, keevitus
ja värvimine
Olivahetus
Tehniline ülevaatus
Transportteenus,
Fekaali vedu
Autoparkla**

AS Sagro automajand
Vae 3, Laagri,
Tel. 679 6858, 515 8242
E-post: raul@sagro.ee

**Ostan remontivajava
ekskavaatori ja roomiktraktori
(buldooseriga).
Pakkuda võib ka teisi vene
päritolu masinaid, seadmeid ja
haakeriistu.**

Tel 507 8478
e-mail heino@ruumen.ee

• MURUNIITMINE,
MOOTORSAETÖÖD
• MURUNIIDUKITE,
TRIMMERITE JA
MOOTORSAAGIDE
HOOLDUS



Tel: 56662868

**Muruniitmine
ja rajamine**



55 656 210

**Piksekaitse,
maandustööd,
eramajale.
Töökogemus.**

566 74254

**Soodsalt müüa
10 kuune iiri
pehme karvalise
nisuterjeri isane
kutsikas.
Öuekoeraks ei
sobi!**



Huvilistel helistada telefonil 515 4741

LÖUNAESPRT OÜ

Piirdeaedade ja väravate ehitus,
hooldus, remont,
väravaautomaatika
paigaldamine.
Lipumastide müük ja paigaldus.

tel: 509 7627
www.lounaekspert.ee

VÄLJAANDJA

SAUE VALLAVALITSUS
VESKITAMMI 4, LAAGRI, HARJUMAA
654 1130,
WWW.SAUEVALD.EE

TOIMETAJA: ANNELY SUMRE
KONTAKT: 654 1156
EPOST: ANNELY.SUMRE@SAUEVALD.EE
KÜLJENDUS: ANNELY SUMRE
TRÜKK: PRINTALL

TIRAAŽ: 4200
ILMUMISAEG: KORD KUUS (VA JUULIKUU)
LEVI: TASUTA KÕIKIDES VALLA POSTKASTIDES JA
KULTUURIASUTUSTES, RAAMATUKOGUDES